

*DADES Estadístiques de la Ciutat de València* és una publicació trimestral l'objectiu de la qual és donar a conèixer les estadístiques de tipus conjuntural de la ciutat i complementar les sèries publicades a l'Anuari Estadístic.

DADES inicia l'any 2001 una nova etapa caracteritzada per la simultaneïtat de l'edició en paper i en format electrònic. Els usuaris que així ho desitgen poden consultar i descarregar l'edició electrònica, tant d'este número com de tots els editats desde 1995, en la pàgina web de l'Ajuntament de València ([www.ayto-valencia.es](http://www.ayto-valencia.es)) dins la secció Webs Municipals/Oficina d'Estadística.

## ÍNDEX

	Pàgina
<b>RESUM DE DADES .....</b>	5
<b>I. ACTIVITAT ECONÒMICA .....</b>	7
I.1. Mercat de treball. Quart trimestre 2000 .....	15
I.2. Enquesta de Població Activa. Tercer trimestre 2000 .....	22
I.3. Inversió Industrial. Tercer trimestre 2000 .....	26
I.4. Altes en l'Impost d'activitats econòmiques. 4 tri. 2000 .....	28
I.5. Enquesta de Salariis. Tercer trimestre 2000 .....	29
<b>II. CONSUM I PREUS .....</b>	31
II.1. Índex de preus de consum. Quart trimestre 2000 .....	35
II.2. Matriculació de vehicles. Quart trimestre 2000 .....	36
II.3. Comercialització de productes alimentaris. 4 trim. 2000 .....	38
II.4. Demanda turística. Quart trimestre 2000 .....	40
<b>III. DEMOGRAFIA I POBLACIÓ .....</b>	43
III.1. Moviments migratoris. Quart trimestre 2000 .....	47
III.2. Canvis de domicili intraurbans. Quart trimestre 2000 .....	50
III.3. Naixements i defuncions. Segon Trimestre 2000 .....	52
<b>IV. EDIFICACIÓ I HABITATGE .....</b>	53
IV.1. Llicències de construcció i ocupació. Quart trim. 2000 .....	57
IV.2. Visats d'obra. Tercer i Quart trimestre 2000 .....	58
IV.3. Preus de l'habitatge. Tercer i Quart trimestre 2000 .....	59
<b>V. MEDI AMBIENT .....</b>	61
V.1. Observacions meteorològiques. Quart trimestre 2000 .....	65
V.2. Contaminació atmosfèrica. Quart trimestre 2000 .....	66
V.3. Contaminació acústica. Quart trimestre 2000 .....	68

*DADES Estadístiques de la Ciutat de València* es una publicación trimestral cuyo objetivo es dar a conocer las estadísticas de tipo coyuntural de la ciudad, complementando las series publicadas en el Anuario Estadístico.

DADES inicia en el año 2001 una nueva etapa caracterizada por la simultaneidad de la edición en papel y en formato electrónico. Los usuarios que así lo deseen pueden consultar y descargar la edición electrónica, tanto de este número como de todos los editados desde 1995, en la página web del Ayuntamiento de Valencia ([www.ayto-valencia.es](http://www.ayto-valencia.es)), en la sección Webs Municipales/Oficina de Estadística.

## **INDICE**

	<i>Página</i>
<b>RESUMEN DE DATOS</b> .....	5
<b>I. ACTIVIDAD ECONÓMICA</b> .....	7
<i>I.1. Mercado de trabajo. Cuarto trimestre 2000</i> .....	15
<i>I.2. Encuesta de Población Activa. Tercer trimestre 2000</i> .....	22
<i>I.3. Inversión Industrial. Tercer trimestre 2000</i> .....	26
<i>I.4. Altas en el Impuesto de actividades económicas. 4 trim. 00</i> .....	28
<i>I.5. Encuesta de Salarios. Tercer trimestre 2000</i> .....	29
<b>II. CONSUMO Y PRECIOS</b> .....	31
<i>II.1. Índice de precios de consumo. Cuarto trimestre 2000</i> .....	35
<i>II.2. Matriculación de vehículos. Cuarto trimestre 2000</i> .....	36
<i>II.3. Comercialización de productos alimentarios. 4 trim. 2000</i> .....	38
<i>II.4. Demanda turística. Cuarto trimestre 2000</i> .....	40
<b>III. DEMOGRAFÍA Y POBLACIÓN</b> .....	43
<i>III.1. Movimientos migratorios. Cuarto trimestre 2000</i> .....	47
<i>III.2. Cambios de domicilio intraurbanos. Cuarto trim. 2000</i> .....	50
<i>III.3. Nacimientos y Defunciones. Segundo trimestre 2000</i> .....	52
<b>IV. EDIFICACIÓN Y VIVIENDA</b> .....	53
<i>IV.1. Licencias de construcción y ocupación. Cuarto trim. 2000</i> .....	57
<i>IV.2. Visados de obra. Tercer y Cuarto trimestre 2000</i> .....	58
<i>IV.3. Precios de la vivienda. Tercer y Cuarto trimestre 2000</i> .....	59
<b>V. MEDIO AMBIENTE</b> .....	61
<i>V.1. Observaciones meteorológicas. Cuarto trimestre 2000</i> .....	65
<i>V.2. Contaminación atmosférica. Cuarto trimestre 2000</i> .....	66
<i>V.3. Contaminación acústica. Cuarto trimestre 2000</i> .....	68

**RESUM DE DADES****RESUMEN DE DATOS****Desocupació registrada**

Quart trimestre

Variació en un any

Paro registrado

Cuarto trimestre

Octubre 29.007

-9,5%

Octubre

Novembre 29.002

-10,3 %

Noviembre

Desembre 28.097

-11,0%

Diciembre

**Enquesta de Població Activa**

Tercer trimestre

Encuesta de Población Activa

Tercer trimestre

Taxa d'activitat 51,1%

Total

Homes 62,7%

Dones 41,1%

Tasa de Actividad

Taxa d'ocupació 45,5%

57,8%

34,8%

Tasa de Empleo

Taxa de desocupació 11,0%

7,8%

15,2%

Tasa de Paro

**Altes en l'I.A.E.**

Quart trimestre

Altas en el I.A.E.

Cuarto trimestre

Industrials 122

Industriales

Construcció 305

Construcción

Comerç i servicis 1.732

Comercio y servicios

Professionals i artístiques 872

Profesionales y Artistas

**Turismes matriculats**

Quart trimestre

Variació en un any

Turismos Matriculados

Cuarto trimestre

5.883

-30,0%

**Demanda turística**

Quart trimestre

Grau d'ocupació

Pernoctacions

Demanda turística

Cuarto trimestre

Octubre 49,8%

121.928

Octubre

Novembre 40,2%

98.182

Noviembre

Desembre 49,0%

123.269

Desembre

**Migracions**

Quart trimestre

Migraciones

Cuarto trimestre

Immigrants

Emigrants

Saldo

7.246

3.855

3.391

**Edificació 1<sup>a</sup> Ocupació**

Quart trimestre

Edificación 1<sup>a</sup> Ocupación

Cuarto trimestre

Llicències 66

Licencias

Edificis 106

Edificios

Habitatges 1.353

Viviendas

**Habitatges preu per m<sup>2</sup>**

Tercer trimestre. 2000

128.996pts.

Viviendas precio por m<sup>2</sup>

Tercer trimestre. 2000



# I. ACTIVITAT ECONÒMICA

## *I. ACTIVIDAD ECONÓMICA*

### ÍNDIX

	Pàgina
<b>CONCEPTES .....</b>	<b>9</b>
<b>I.1. Mercat de treball</b>	
1.1 Desocupats i taxa de desocupació. Comparació respecte a diferents àmbits. ...	15
1.2 Desocupació per sectors. Comparació respecte a diferents àmbits. ....	15
1.3 Desocupació i col·locacions. Mes a mes. ....	16
1.4 Desocupació segons edat i sexe. ....	17
1.5 Desocupació segons titulació. ....	17
1.6 Desocupació segons grup professional. ....	18
1.7 Desocupació segons sector d'activitat econòmica. ....	18
1.8 Evolució de la taxa de desocupació. ....	19
1.9 Dades bàsiques de les oficines. ....	20
1.10 Distribució de les demandes pendents. ....	20
1.11 Classificació dels moviments. ....	20
1.12 Col·locacions segons edat i sexe. ....	21
1.13 Col·locacions segons titulació i sexe. ....	21
1.14 Col·locacions segons grup professional i sexe. ....	21
1.15 Col·locacions segons sector d'activitat econòmica i sexe. ....	21
<b>I.2. Enquesta de població activa</b>	
2.1 Població de 16 i més anys en relació respecte a l'activitat econòmica. ....	22
2.2 Taxes d'activitat, treball i desocupació. ....	23
2.3 Majors de 16 anys relació respecte a l'activitat econòmica i sexe. ....	24
2.4 Població activa segons edat i sexe. ....	24
2.5 Població activa per sector econòmic. ....	24
2.6 Població ocupada segons edat i sexe. ....	24
2.7 Població ocupada per sector econòmic. ....	24
2.8 Població ocupada segons situació professional. ....	25
2.9 Població desocupada segons el temps que fa que busca treball. ....	25
2.10 Població desocupada segons situacions diverses. ....	25
2.11 Població inactiva segons situació d'inactivitat. ....	25
2.12 Llars segons activitat dels membres. ....	25
<b>I.3. Inversió industrial</b>	
3.1 Evolució de la inversió. ....	26
3.2 Distribució territorial. ....	26
3.3 Destinació final de la inversió. ....	26
<b>I.4. Altes en l'impost d'activitats econòmiques.</b>	
4.1 Altes d'activitats econòmiques segons tipus. ....	28
4.2 Altes d'activitats econòmiques segons tipus per districte. 4 trim. 2000 .....	28
<b>I.5. Enquesta de salaris.</b>	
5.1 Enquesta de salaris, dades globals. ....	29
5.2 Dades globals, comparació respecte a diferents àmbits .....	29
5.3 Hores treballades per treballador i mes; segons categoria i sector. ....	30
5.4 Guany mitjà per treballador i hora; segons categoria i sector. ....	30
5.5 Guany mitjà per treballador i mes; segons categoria i sector. ....	30
5.6 Dades globals per sexe. ....	30

## ÍNDICE

	<i>Página</i>
<b>CONCEPTOS</b> .....	9
<b>I.1. Mercado de Trabajo</b>	
1.1 Parados y tasa de paro. Comparación diferentes ámbitos. ....	15
1.2 Paro por sectores. Comparación diferentes ámbitos. ....	15
1.3 Paro y colocaciones. Mes a mes. ....	16
1.4 Paro según edad y sexo. ....	17
1.5 Paro según titulación. ....	17
1.6 Paro según grupo profesional. ....	18
1.7 Paro según sector de actividad económica. ....	18
1.8 Evolución de la tasa de paro registrado. ....	19
1.9 Datos básicos de las oficinas. ....	20
1.10 Distribución de las demandas pendientes. ....	20
1.11 Clasificación de los movimientos. ....	20
1.12 Colocaciones según edad y sexo. ....	21
1.13 Colocaciones según titulación y sexo. ....	21
1.14 Colocaciones según grupo profesional y sexo. ....	21
1.15 Colocaciones según sector de actividad y sexo. ....	21
<b>I.2. Encuesta de Población Activa</b>	
2.1 Población de 16 y más años en relación con la actividad económica. ....	22
2.2 Tasas de actividad, trabajo y paro. ....	23
2.3 Mayores de 16 años, relación con la actividad económica y sexo. ....	24
2.4 Población activa según edad y sexo. ....	24
2.5 Población activa por sector económico. ....	24
2.6 Población ocupada según edad y sexo. ....	24
2.7 Población ocupada por sector económico. ....	24
2.8 Población ocupada según situación profesional. ....	25
2.9 Población parada según tiempo de búsqueda de empleo. ....	25
2.10 Población parada según situaciones diversas. ....	25
2.11 Población inactiva según situación de inactividad. ....	25
2.12 Hogares según actividad de los miembros. ....	25
<b>I.3. Inversión Industrial</b>	
3.1 Evolución de la inversión. ....	26
3.2 Distribución territorial. ....	26
3.3 Destino final de la inversión. ....	26
<b>I.4. Altas en el Impuesto de actividades económicas</b>	
4.1 Altas de Actividades económicas según tipos. ....	28
4.2 Altas de Actividades económicas según tipos por distrito.4 trim. 2000 .....	28
<b>I.5. Encuesta de Salarios</b>	
5.1 Encuesta de Salarios, datos globales. ....	29
5.2 Datos globales, comparación con otros ámbitos. ....	29
5.3 Horas trabajadas por trabajador y mes; según categoría y sector. ....	30
5.4 Ganancia media por trabajador y hora; según categoría y sector. ....	30
5.5 Ganancia media por trabajador y mes; según categoría y sector. ....	30
5.6 Datos globales por sexo. ....	30

## CONCEPTES

### MERCAT DE TREBALL REGISTRAT PER L'INEM

**Desocupació registrada.** La componen les demandes d'ocupació pendents el darrer dia del mes, excloent-hi les corresponents a les situacions següents:

- Treballadors ocupats: Els que sol·liciten una ocupació per compatibilitzar-la junt a l'actual o canviar-la per la que ocupen, les persones que es troben en suspensió o reducció de jornada per un expedient de regulació d'ocupació i els qui es troben ocupats en treballs de col.laboració social.
- Treballadors sense disponibilitat immediata per al treball o en situació d'incompatibilitat per el treball: jubilats, pensionistes, invalidesa absoluta o gran invalidesa, persones majors de 65 anys, treballadors en situació d'incapacitat laboral transitòria o baixa mèdica, demandants que en eixe moment fan el servei militar, estudiants d'ensenyament oficial reglat sempre que siguem menors de vint-i-cinc anys o demandants de la primera col.locació i alumnes de formació professional ocupacional quan les seues hores lectives superaran les vint setmanals, tindran una beca de manutenció i seran demandants de primera col.locació.
- Treballadors que demanen exclusivament una ocupació de característiques específiques: els qui sol·liciten una ocupació a domicili, per període inferior a tres mesos o jornada setmanal inferior a 20 hores, els qui s'inscriuen a les oficines de col.locació com a requisit previ per a participar en un procés de selecció per a un lloc de treball determinat i els qui sol·liciten una col.locació exclusivament per a l'estranger.
- Treballadors eventuais agraris beneficiaris del subsidi especial per desocupació que el perceben o que, a pesar d'haver transcorregut el període corresponent a este, no ha passat més d'un any des del dia del naixement del dret.

En les dades trimestrals es dona la mitjana desocupació registrat als mesos corresponents.

**Taxa de desocupació registrada:** Es calcula prenent com a denominador la població activa de l'EPA.,junt a la data de l'últim trimestre del que disposem al moment d'arribar les dades de l'INEM.

**Demandes d'ocupació.** Altes de demandats registrades al llarg del mes, incloses demandes de no desocupats.

**Ofertes d'ocupació.** Ofertes d'ocupació registrades al llarg del mes. En les dades per trimestre es dona el sumatori de les registrades en els mesos corresponents.

**Col.locacions.** Col.locacions registrades al llarg del mes. En les dades per trimestre es dona el sumatori de les registrades en els mesos corresponents.

#### Àmbits territorials:

- **Desocupació a la ciutat,** són totes les persones demandants inscrites que tenen com a domicili el municipi de València.
- **Desocupació a les oficines de l'INEM,** que inclou totes les persones demandants inscrites a les oficines situades a la ciutat, el seu àmbit territorial des de l'1 de març de 1994,i és la següent:
  - Av. del Port:** Districtes postals 46011, 46023, 46024 i 46027.
  - Joan Llorens:** Districtes postals 46008, 46015 i 46018.
  - Felip Rinaldi:** Districtes postals 46016, 46019, i 46025, i els municipis d'Alfara del Patriarca, Montcada, Tavernes Blanques i Vinalesa.
  - Av. del Cid:** Districte postal 46014 i el municipi de Mislata.
  - Vila Barberà:** Districtes postals 46001, 46002, 46004, 46007 i 46017.
  - Lluís Oliag:** Districtes postals 46005, 46006, 46012, 46013 i 46026.
  - Alfambra:** Districtes postals 46003, 46009 i 46020 i el municipi d'Alboraia.
  - Arts Gràfiques:** Districtes postals 46010 (abans Alfambra), 46021 (abans Av. del Port) i 46022 (abans Av. del Port).

### ENQUESTA DE POBLACIÓ ACTIVA

**L'EPA.** (Enquesta de Població Activa) és una enquesta contínua, realitzada per l'I.N.E., que te per la finalitat conèixer l'activitat econòmica respecte al component humà. Està orientada per oferir dades de les principals categories poblacionals en relació al mercat de treball. La informació que incloem dins este apartat es referix a la ciutat de València i s'obté d'una explotació específica de les seccions que formen la mostra a la ciutat, de manera que constitueix un estrat únic; per tant el nivell d'error és major que per a la resta d'àmbits territorials més amples.

**Població activa.** La població econòmicament activa són totes les persones de 16 i més anys que durant la setmana de referència (l'anterior a l'entrevista) tenen les condicions per ser incloses com a ocupats o desocupats.

**Ocupats.** Les persones de 16 i més anys que durant la setmana de referència han tingut un treball per compte d'una tercera persona (assalariats) o exercixen una activitat pel seu compte.

**Desocupats.** Es consideren desocupades totes les persones de 16 i més anys que durant la setmana de referència han estat:

- sense treball
- buscant treball
- disponibles per a treballar

**Inactius.** La població inactiva està formada per totes les persones majors de 16 anys no classificades com a ocupades o desocupades durant la setmana de referència:

- faenes de la llar
- estudiants
- jubilats i retirats, persones que cobren una pensió i incapacitats.
- persones que realitzen sense remuneració treball social o benèfic.
- Resta de situacions.

**Població comptada a banda.** Està constituïda pels barons de més de 16 anys que fan el servei militar.

**Taxa d'activitat.** És el quocient entre el nombre total d'actius i la població major de 16 anys.

**Taxa de desocupació.** És el quocient entre el nombre de desocupats i el d'actius.

**Taxa de treball.** És el quocient entre el nombre d'ocupats i la població major de 16 anys.

Esquema de classificació de la població de 16 i més anys:

Població > 16 anys	Actius	Ocupats	Assalariats o treballadors per compte d'una tercera persona	Del sector públic Del sector privat
			Que treballen pel seu compte	Empleadors Empresaris sense assalariats Treballadors independents Membres de cooperatives Ajudes familiars
	Inactius	Desocupats	Una resta situació	
			Que busquen 1ª ocupació Que han treballat abans	
Comptats a banda		Estudiants Faenes de la Llar Jubilats, retirats Pensionistes Activitats benèfiques Incapacitats Resta de situacions	Que treballa Que no treballa	

## INVERSIÓ INDUSTRIAL

**Inversió industrial.** Volum d'inversió que consta en les actes d'inscripció del Registre Industrial (inscripcions fetes pels Servicis Territorials d'Indústria i Energia de la Conselleria d'Ocupació, Indústria i Comerç).

Inclou només la inversió realitzada als sectors industrials que corresponen als següents codis CNAE 93: 10,11,12,23,40 i 41; 13 i 27; 14; 264,265,266 i 2681; 267 i 2682; 261,262 i 263; 24; 28; 29; 30,31 i 32; 34 i 35; 33; 151,152,153,154,155,156,157 i 158; 159 i 16; 17; 191 i 192; 193; 18; 20 i 3662; 361; 21; 22; 25; 362 i 3661; 364 i 365; 363,3663 i 37.

**Noves indústries.** Inversió feta per les empreses en la creació de nous establiments industrials.

**Ampliacions.** Terme que assenyala la inversió feta per les empreses en ampliació o modificació d'establiments ja existents.

**Maquinària.** Inclou tot l'equip industrial (maquinària, instal.lacions, motors, mitjans de treball) que l'empresa ha adquirit per a la posada en marxa de la nova indústria o l'ampliació.

**Terrenys i edificis-construccions.** Es considerarà el valor total de l'establiment quant a l'import que ha suposat la seua inversió en "terrenys i solars", "edificis industrials" i "resta de construccions i obres" (inclou les inversions en edificis administratius, habitatges per a empleats, obres d'infraestructura, etc.).



**Altres inversions d'equip.** Dins esta rúbrica s'inclouen certs béns d'equip industrial de difícil introducció dins l'apartat de maquinària, així com els béns d'equip sense caràcter d'equip industrial com són ara béns d'equip per a oficines (mobiliari, màquines d'oficina, procés de dades), mitjans de transport externs que no constitueixen equip industrial (turismes, camions).

**Establiments.** Correspon al nombre d'actes d'inscripció registrades durant un període de temps. S'identifica cada inscripció quan aquesta té l'existència d'un establiment que ha fet una inversió determinada.

**Potència instal·lada.** Potència dels motors o resta de receptors elèctrics que per motiu de la creació d'un nou establiment industrial o l'ampliació d'un que ja existia, s'hi instal·la.

**Llocs de treball.** Previsió (que pot arribar a fer-se realitat o no) que l'empresa fa sobre el personal que necessitarà per motiu de la creació d'una nova indústria o l'ampliació de la ja existent.

## ACTIVITATS ECONÒMIQUES

**Impost sobre activitats econòmiques.** És un impost directe de caràcter real, el fet imposable del qual és constituït pel simple exercici dins el territori nacional d'activitats empresarials, professionals i artístiques. Les activitats constitutives del fet imposable s'especifiquen en els Reials Decrets Legislatius 1175/1990 de 28 de setembre i 1259/1991 de 2 d'agost.

**Activitats empresarials, professionals i artístiques.** Es considera que una activitat té caràcter empresarial, professional i artístic, quan suposa l'ordenació pel seu compte de mitjans de producció i de recursos humans o d'un o de tots dos, per a la finalitat d'intervindre en la producció de béns i servicis.

**Activitats econòmiques censades.** Les tarifes d'impost fixen quotes locals, provincials i nacionals, i és el subjecte passiu qui decidix per quina de les tres va a tributar, atenent al seu àmbit espacial. L'estadística es fa sobre el cens d'activitats econòmiques de quota local del municipi de València.

**Altres:** L'estadística arplega les declaracions d'alta de noves activitats no incloses en la formació de la matrícula anual, que té com a data de referència l'1 de gener de cada any. La informació es presenta agrupada trimestralment per la data d'inici d'activitat, per ser este el lapse temporal mínim per al càlcul del període impositiu.

## ENQUESTA DE SALARIS A LA INDÚSTRIA I ALS SERVEIS

L'enquesta de Salari a la Indústria i als Serveis és una operació estadística de l'I.N.E. que té com a objectiu proporcionar informació del guany mitjà per hora, el guany mitjà per treballador i mes i el nombre mitjà d'hores treballades per treballador. L'àmbit poblacional és el relatiu a tots els assalariats que exercixen la seua activitat laboral en centres de 5 o més treballadors, qualsevol que en siga la modalitat de contracte i la jornada laboral. La seua cobertura abarca les activitats de la C a la K, de la CNAE-93. Són excloses, per tant, l'Administració Pública, Defensa i Seguretat Social, l'Educació, la Sanitat, els Serveis Socials i prestacions a la comunitat, el Servei domèstic i els Organismes Extraterritorials. .

Les dades que s'ofereixen per a la ciutat de València procedixen d'una explotació especial de la mostra corresponent a centres de treball localitzats al municipi de València. Cal tindre en compte a l'hora d'interpretar els resultats que la mostra no ha segut dissenyada per a ser representativa per a este nivell territorial, per la qual cosa es poden donar resultats poc precisos per a determinats col·lectius.

**Guanys salarials.** Són totes les remuneracions, tant en metàl·lic com en espècie, pagades als treballadors, excepte aquelles que no es consideren salari, com ara les indemnitzacions o les dietes. Tots els guanys es recullen en brut, és a dir, abans de practicar retencions o pagaments a la Seguretat Social per compte del treballador.

**Pagaments Ordinaris.** Es refereix als pagaments de caràcter mensual, inclosos els pagaments extraordinaris si estan prorratejats.

**Pagaments totals.** Són els pagaments ordinaris més els pagaments extraordinaris i els pagaments endarrerits.

**Empleat.** S'entén així tot treballador el grup de cotització a la Seguretat Social del qual siga de l'1 al 7.

**Obrer.** És el treballador, el grup de cotització del qual siga del 8 a l'11

- Grups:**
- 1- Enginyers i Llicenciats.
  - 2- Enginyers Tècnics, Perits, Ajudants titulats.
  - 3- Caps administratius i de Taller.
  - 4- Ajudants no titulats.
  - 5- Oficials administratius.
  - 6- Subalterns.
  - 7- Auxiliars administratius.
  - 8- Oficials de 1a. i de 2a..
  - 9- Oficials de 3a. i especialistes.
  - 10- Treballadors majors de 18 anys no qualificats.
  - 11- Treballadors menors de 18 anys.

## FONTS

Conselleria d'Ocupació, Indústria i Comerç. Gabinet Tècnic  
 Institut Nacional d'Ocupació  
 Oficina d' Estadística Ajuntament de València  
 Institut Nacional d'Estadística

## CONCEPTOS

### MERCADO DE TRABAJO REGISTRADO POR EL INEM

**Paro registrado.** Lo componen las demandas de empleo pendientes el último día del mes, excluyendo las siguientes situaciones:

- **Trabajadores ocupados:** solicitan un empleo para compatibilizarlo con el actual o cambiarlo por el que ocupan, las persona que están en suspensión o reducción de jornada por un expediente de regulación de empleo y los que están ocupados en trabajos de colaboración social.

- **Trabajadores sin disponibilidad inmediata para el trabajo o en situación incompatible con el mismo:** jubilados, pensionistas de invalidez absoluta o gran invalidez, personas mayores de 65 años, trabajadores en situación de incapacidad laboral transitoria o baja médica, demandantes que están cumpliendo el servicio militar, estudiantes de enseñanza oficial reglada siempre que sean menores de 25 años o demandantes del primer empleo y alumnos de formación profesional ocupacional cuando sus horas lectivas superen las veinte semanales, tengan una beca de manutención y sean demandantes de primer empleo.

- **Trabajadores que demandan exclusivamente un empleo de características específicas:** los que solicitan un empleo a domicilio, por período inferior a tres meses o jornada semanal inferior a 20 horas, los que se inscriben en las Oficinas de Empleo como requisito previo para participar en un proceso de selección para un puesto de trabajo determinado y los que solicitan un empleo exclusivamente para el extranjero.

- **Trabajadores eventuales agrarios beneficiarios del subsidio especial por desempleo que lo están percibiendo o que, habiéndolo agotado, no haya pasado más de un año desde el día del nacimiento del derecho.**

En los datos trimestrales se da la media d'aturn registrada en los meses correspondientes.

**Tasa de paro registrado:** Se calcula tomando como denominador la población activa de la E.P.A., con el dato del último trimestre del que disponemos en el momento en que llegan los datos del I.N.E.M.

**Demandas de ocupación.** Altas de demandantes registradas a lo largo del mes, incluidas demandas de no parados.

**Ofertas de ocupación.** Ofertas de ocupación registradas a lo largo del mes. En los datos por trimestre se da el sumatorio de las registradas en los meses correspondientes.

**Colocaciones.** Colocaciones registradas a lo largo del mes. En los datos por trimestre se da la suma de los meses correspondientes.

#### **Ambitos territoriales:**

- **Paro en la ciudad,** son todas las personas demandantes inscritas que tienen como domicilio el municipio de Valencia.

- **Paro en las oficinas del I.N.E.M.,** son todas las personas demandantes inscritas en las oficinas situadas en la ciudad, su ámbito territorial desde 1 de marzo de 1994, es el siguiente:

**Av. Port:** Distritos postales 46011, 46023, 46024 y 46027.

**Juan Llorens:** Distritos postales 46008, 46015 y 46018.

**Felipe Rinaldi:** Distritos postales 46016, 46019, y 46025, y los municipios de Alfara del Patriarca, Montcada, Tavernes Blanques y Vinalesa.

**Av. Cid:** Distritos postales 46014 y el municipio de Mislata .

**Vila Barberà:** Distritos postales 46001, 46002, 46004, 46007 y 46017.

**Luis Oliag:** Distritos postales 46005, 46006, 46012, 46013 y 46026.

**Alfambra:** Distritos postales 46003, 46009 y 46020 y el municipio de Alboraiá.

**Arts Gràfiques:** Distritos postales 46010 (antes Alfambra), 46021 (antes Av. Port) y 46022 (antes Av. Port).

### ENCUESTA DE POBLACIÓN ACTIVA

**La E.P.A.** (Encuesta de Población Activa) es una encuesta continúa, realizada por el I.N.E., con la finalidad de conocer la actividad económica en lo relativo al componente humano. Está orientada para ofrecer datos de las principales categorías poblacionales en relación al mercado de trabajo. La información que incluimos en este apartado se refiere a la ciudad de Valencia y se obtiene de una explotación específica de las secciones que forman la muestra en la ciudad, constituyendo un estrato único; por tanto el nivel de error es mayor que para otros ámbitos territoriales más amplios.

**Población activa.** La población económicamente activa son todas las personas de 16 y más años que durante la semana de referencia (la anterior a la entrevista) tienen las condiciones para ser incluidas como ocupados o parados.

**Ocupados.** Las personas de 16 y más años que durante la semana de referencia han tenido un trabajo por cuenta ajena (asalariados) o ejerciendo una actividad por cuenta propia.

**Parados.** Se consideran Parados todas las personas de 16 y más años que durante la semana de referencia han estado:

- sin trabajo
- buscando trabajo
- disponible para trabajar

**Inactivos.** La población inactiva esta formada por todas las personas mayores de 16 años no clasificadas como ocupados o parados durante la semana de referencia:

- labores del hogar
- estudiantes
- jubilados y retirados, personas que cobran una pensión e incapacitados.
- personas que realizan sin remuneración trabajo social o benéfico.
- otras situaciones.

**Población contada a parte.** Está constituida por varones de más de 16 años que estan haciendo el servicio militar.

**Tasa de actividad.** Es el cociente entre el número total de activos y la población mayor de 16 años.

**Tasa de paro.** Es el cociente entre el número de parados y el de activos.

**Tasa de empleo.** Es el cociente entre el número de ocupados y la población mayor de 16 años.

Esquema de clasificación de la población de 16 y más años:

Población >16 años	Activos	Ocupados	Asalariados o trabajadores por cuenta ajena	Del sector público Del sector privado
			Trabajan por cuenta propia	Empleadores Empresarios sin asalariados Trabajadores independientes Miembros de cooperativas Ayudas familiares
	Inactivos	Parados	Otra situación	
			Que buscan 1ª ocupación Que han trabajado antes	
Contada a parte		Estudiantes Labores del Hogar Jubilados, retirados Pensionistas Actividades benéficas Incapacitados Otra situación	Que trabajan Que no trabajan	

### INVERSIÓN INDUSTRIAL

**Inversión industrial.** Volumen de inversión que consta en las actas de inscripción del Registro Industrial (inscripciones realizadas por los Servicios Territoriales de Industria y Energía de la Consellería de Trabajo, Industria y Comercio).

Incluye sólo la inversión realizada en los sectores industriales que corresponden a los siguientes códigos CNAE 93: 10,11,12,23,40 y 41; 13 y 27; 14; 264,265,266 y 2681; 267 y 2682; 261,262 y 263; 24; 28; 29; 30,31 y 32; 34 y 35; 33; 151,152,153,154,155,156,157 y 158; 159 y 16; 17; 191 y 192; 193; 18; 20 y 3662; 361; 21; 22; 25; 362 y 3661; 364 y 365; 363,3663 y 37.

**Nuevas industrias.** Inversión realizada por las empresas en la creación de nuevos establecimientos industriales.

**Ampliaciones.** Término que indica la inversión realizada por las empresas en ampliación o modificación de establecimientos ya existentes.

**Maquinaria.** Incluye todo el equipo industrial (maquinaria, instalaciones, motores, medios de trabajo) que la empresa ha adquirido para la puesta en marcha de la nueva industria o la ampliación.

**Terrenos y edificios-construcciones.** Se considera el valor total del establecimiento en cuanto al monto que ha supuesto su inversión en "Terrenos y Solares", "Edificios Industriales" y "Otras Construcciones y Obras" (recoge las inversiones en edificios administrativos, viviendas para empleados, obras de infraestructura, etc.).

**Otras inversiones de equipo.** En esta rúbrica se incluyen ciertos bienes de equipo industrial difíciles de encajar en el apartado maquinaria, así como los bienes de equipo que no tengan propiamente carácter de equipo industrial, tales como bienes de equipo para oficinas (mobiliario, máquinas oficina, proceso de datos), medios de transporte externos que no constituyen equipo industrial (turismos, camiones).

**Establecimientos.** Corresponde al número de actas de inscripción registradas durante un período de tiempo. Se identifica cada inscripción con la existencia de un establecimiento que invierte.

**Potencia instalada.** Potencia de los motores u otros receptores eléctricos que con motivo de la creación de un nuevo establecimiento industrial o a la ampliación de uno ya existente, se instala.

**Puestos de trabajo.** Previsión (que puede o no llegar a hacerse realidad) que la empresa realiza sobre el personal que necesitará con motivo de la creación de una nueva industria o a la ampliación de la ya existente

#### ACTIVIDADES ECONÓMICAS

**Impuesto sobre actividades económicas.** Es un impuesto directo de carácter real, cuyo hecho imponible está constituido por el mero ejercicio en territorio nacional, de actividades empresariales, profesionales y artísticas. Las actividades constitutivas del hecho imponible se especifican en R. D. Legislativos 1175/1990, 28 de septiembre y 1259/1991, 2 de agosto.

**Actividades empresariales, profesionales y artísticas.** Una actividad se ejerce con carácter empresarial, profesional y artístico, cuando suponga la ordenación por cuenta propia de medios de producción y/o de recursos humanos, con finalidad de intervenir en la producción de bienes y servicios.

**Actividades económicas censadas.** Las tarifas de impuesto fijan cuotas locales, provinciales y nacionales, siendo el sujeto pasivo el que decide por cual va a tributar, de acuerdo con su ámbito espacial. La estadística es sobre el censo de actividades económicas de cuota local del Municipio.

**Altas:** La estadística recoge las declaraciones de alta de nuevas actividades no incluidas en la formación de la Matrícula anual, que tiene como fecha de referencia el 1 de enero de cada año. La información se presenta agrupada trimestralmente por la fecha de inicio de actividad, por ser este el lapso temporal mínimo para el cálculo del periodo impositivo.

#### ENCUESTA DE SALARIOS EN LA INDUSTRIA Y LOS SERVICIOS

La Encuesta de Salarios en la Industria y los Servicios, es una operación estadística del I.N.E. que tiene como objetivo proporcionar información de la ganancia media por hora, la ganancia media por trabajador y mes y el número medio de horas trabajadas por trabajador. El ámbito poblacional es el relativo a todos los asalariados que ejercen su actividad laboral en centros con 5 o más trabajadores, cualquiera que sea su modalidad de contrato y su jornada laboral. Su cobertura abarca las actividades de la C a la K, de la CNAE-93. Son excluidas, por tanto, la Administración Pública, Defensa y Seguridad Social, la Educación, la Sanidad, los Servicios Sociales y prestados a la comunidad, el Servicio doméstico y Organismos Extraterritoriales.

Los datos que se ofrecen para la ciudad de Valencia proceden de una explotación especial de la muestra correspondiente a centros de trabajo localizados en el Municipio de Valencia. Hay que tener en cuenta a la hora de interpretar los resultados, que la muestra no ha sido diseñada para este nivel territorial, por lo cual, se podrán dar resultados poco precisos para determinados colectivos.

- **Ganancias Salariales:** Son todas las remuneraciones, tanto en metálico, como en especie, pagadas a los trabajadores, excepto aquéllas que no se consideran salario, como son las indemnizaciones o las dietas. Todas las ganancias se recogen en bruto, es decir, antes de practicar retenciones o pagos a la Seguridad Social por cuenta del trabajador.

- **Pagos Ordinarios:** Se refiere a los pagos de carácter mensual, incluidos los pagos extraordinarios si están prorrateados.

- **Pagos Totales:** Son los pagos ordinarios, más los pagos extraordinarios y los pagos atrasados.

- **Empleado:** Se entiende así a todo trabajador cuyo grupo de cotización a la Seguridad Social sea del 1 al 7.

- **Obrero:** Es el trabajador cuyo grupo de cotización sea del 8 al 11.

- Grupos:**
- 1- Ingenieros y Licenciados.
  - 2- Ingenieros Técnicos, Peritos, Ayudantes titulados.
  - 3- Jefes administrativos y de Taller
  - 4- Ayudantes no titulados.
  - 5- Oficiales administrativos.
  - 6- Subalternos
  - 7- Auxiliares administrativos.
  - 8- Oficiales de 1ª y de 2ª
  - 9- Oficiales de 3ª y especialistas.
  - 10- Trabajadores mayores de 18 años no cualificados.
  - 11- Trabajadores menores de 18 años

#### FUENTES

Consellería de Trabajo, Industria y Comercio. Gabinete Técnico  
 Instituto Nacional de Empleo  
 Oficina de Estadística Ayuntamiento de Valencia  
 Instituto Nacional de Estadística

## I.1. Mercat de treball registrat per l'INEM. Quart trimestre 2000

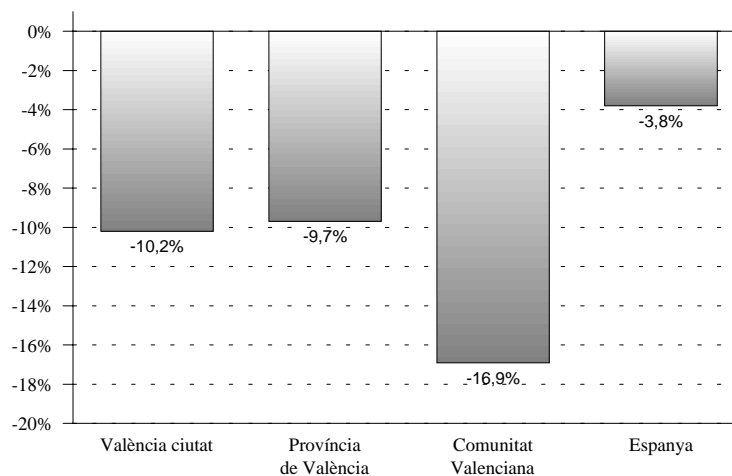
### I.1. Mercado de Trabajo registrado por el INEM. Cuarto trimestre 2000

#### 1. Desocupats i taxa de desocupació, comparació respecte a diferents àmbits.

1. Parados y tasa de paro, comparación con otros ámbitos.

	Desocupació		Desocupació		Desocupació		Mitja Trimestre	% Var. en un any
	Octubre	Taxa	Novembre	Taxa	Desembre	Taxa		
València ciutat	29.007	9,3%	29.002	9,3%	28.097	9,0%	28.702	-10,2%
València oficines INEM	31.937	-	31.828	-	30.950	-	31.572	-9,8%
Província de València	76.713	8,0%	75.926	8,0%	75.219	7,9%	75.953	-9,7%
Comunitat Valenciana	124.028	7,0%	124.270	7,1%	123.367	7,0%	123.888	-16,9%
Espanya	1.530.143	9,1%	1.556.879	9,1%	1.556.382	9,1%	1.547.801	-3,8%

#### VARIACIÓ DE LA DESOCUPACIÓ RESPECTE AL MATEIX TRIMESTRE DE L'ANY ANTERIOR.

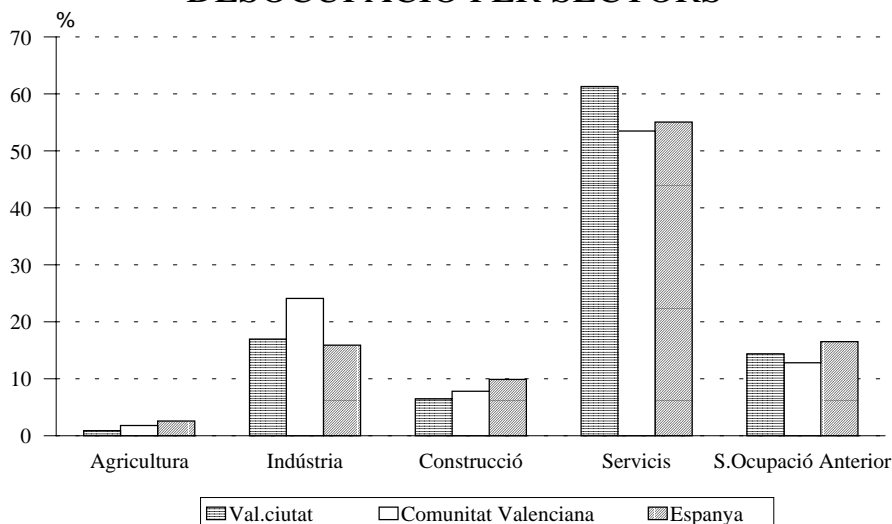


#### 2. Desocupació per sectors.

2. Paro por sectores.

	Agricultura	Indústria	Construcció	Servicis	S.Ocup.Anterior
València ciutat	246	4.868	1.852	17.590	4.145
Província de València	1.488	15.804	6.056	29.511	10.628
Comunitat Valenciana	2.169	29.893	9.716	66.245	15.864
Espanya	41.000	246.717	152.601	852.802	254.681

#### DESOCUPACIÓ PER SECTORS



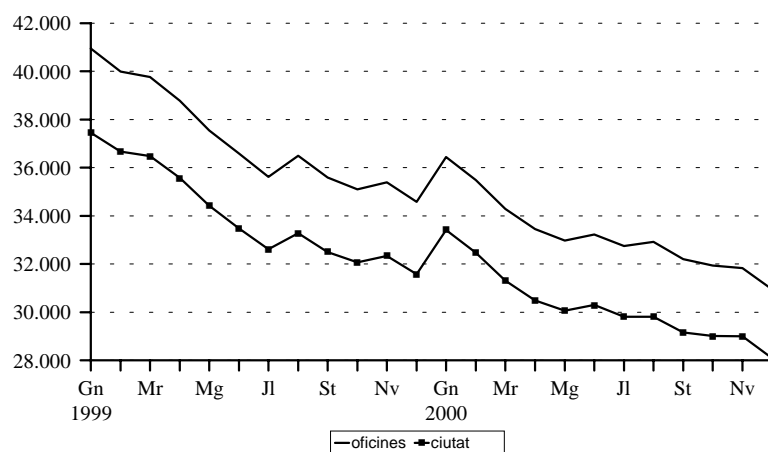
### 3. Desocupació i col.locacions: Evolució mensual 1999-2000

#### 3. Paro y colocaciones: Evolución mensual 1999-2000

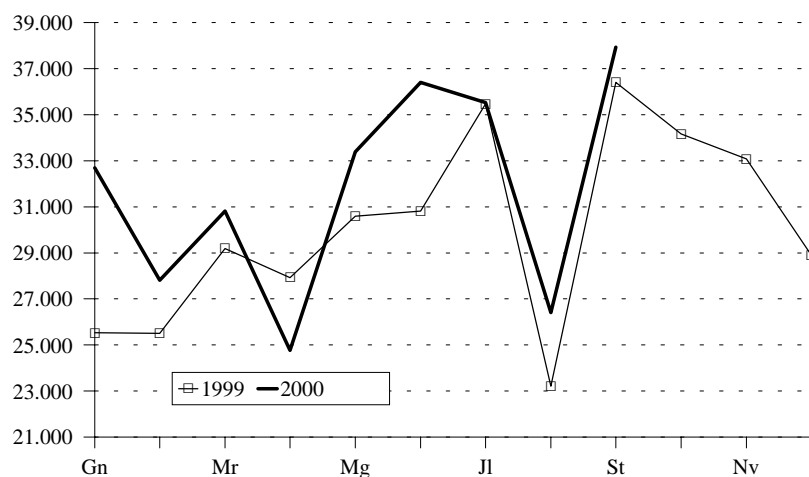
	Desocupació a la ciutat	% Var. anual	Desocupació a les oficines	% Var. anual	Col.locacions a les oficines
Gener	33.407	-10,8	36.446	-10,9	32.695
Febrer	32.463	-11,5	35.478	-11,2	27.805
Març	31.306	-14,2	34.282	-13,7	30.810
Abril	30.490	-14,3	33.454	-13,7	24.761
Maig	30.061	-12,7	32.972	-12,1	33.386
Juny	30.297	-9,5	33.221	-9,1	36.397
Juliol	29.813	-8,6	32.744	-8,0	35.527
Agost	29.815	-10,4	32.914	-9,8	26.411
Setembre	29.159	-10,3	32.196	-9,4	37.927
Octubre	29.007	-9,5	31.937	-8,9	-
Novembre	29.002	-10,3	31.828	-10,0	-
Desembre	28.097	-11,0	30.950	-10,4	-

Nota: (-) Sense dades

#### DESOCUPACIÓ REGISTRADA PER L'INEM.



#### COL.LOCACIONS REGISTRADES A LES OFICINES 1999 - 2000



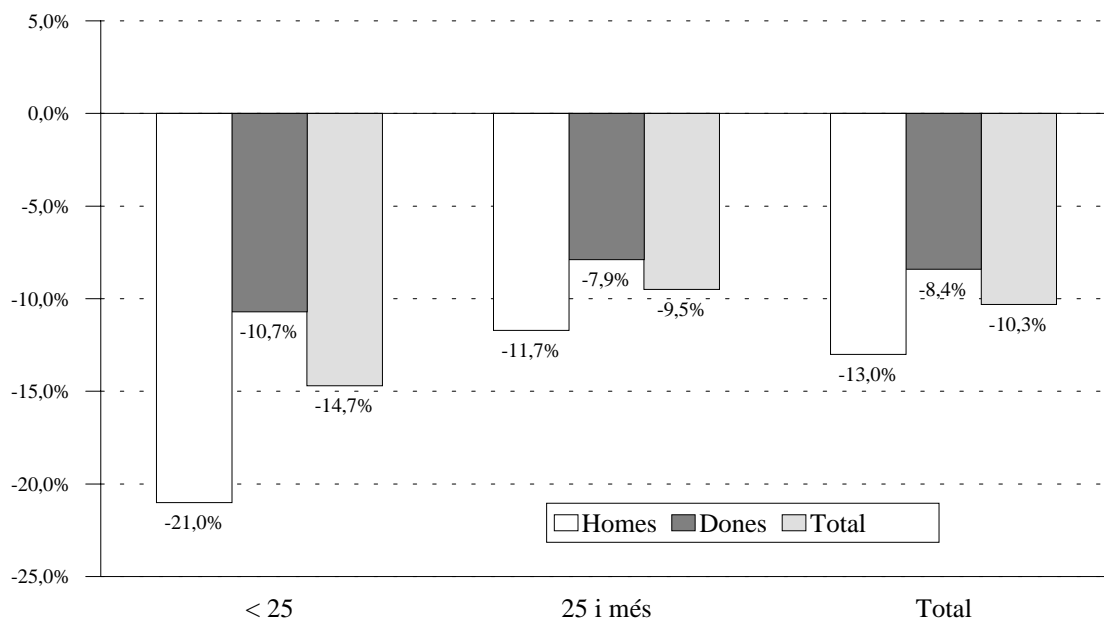
**4. Desocupació registrada segons edat i sexe.***4. Paro registrado según edad y sexo.*

	Total Ciutat	% Variació anual	Homes	% Variació anual	Dones	% Variació. anual
Total	28.702	-10,3	11.589	-13,0	17.113	-8,4
Fins 19	1.079	-25,4	489	-24,3	590	-26,2
20-24	3.084	-10,3	1.029	-19,3	2.055	-4,9
25-29	4.459	-5,5	1.653	-6,2	2.806	-5,0
30-34	4.132	-12,1	1.420	-10,2	2.712	-13,1
35-39	3.664	-6,0	1.260	-1,5	2.404	-8,1
40-44	3.046	-9,9	1.038	-13,5	2.008	-7,8
45-49	2.592	-8,4	924	-17,9	1.668	-2,1
50-54	2.696	-10,3	1.304	-13,4	1.392	-7,2
55-59	2.540	-20,0	1.520	-23,6	1.020	-13,8
60 i més	1.409	-0,4	951	-0,1	458	1,5

**5. Desocupació registrada segons titulació.***5. Paro registrado según titulación.*

	Total ciutat	% Variació anual	Total Oficines
Total	28.702	-10,3	31.572
Analfabets i sense estudis	824	-30,3	896
Certificat d'escolaritat	7.783	-14,0	8.750
EGB.	9.712	-10,8	10.831
FP1 – FP2	2.198	-12,0	2.413
BUP. – COU.	3.982	-3,3	4.236
Titulació grau mitjà	1.541	-5,0	1.660
Titulació grau superior	2.662	1,5	2.793

### VARIACIÓ ANUAL DEL NOMBRE DELS DESOCUPATS SEGONS EDAT I SEXE

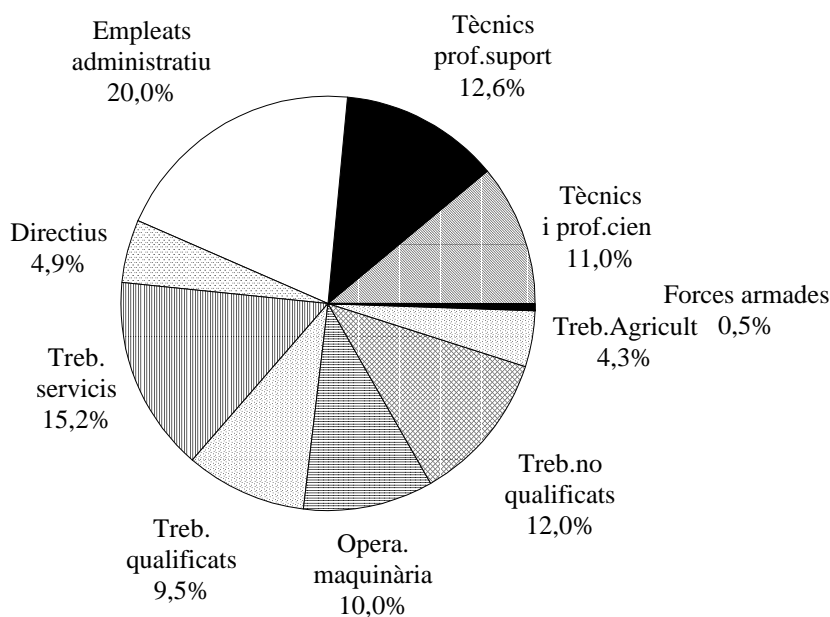


**6. Desocupació registrada segons grup professional.***6. Paro registrado según grupo profesional.*

	Total ciutat	% Variació anual	Total Oficines
Total	28.702	-10,3	31.572
Directius	397	-10,6	419
Tècnics i professionals científics	3.373	-0,7	3.582
Tècnics i professionals de suport	2.731	-8,1	2.918
Empleats administratius	5.341	-11,7	5.804
Treballadors dels servicis	6.507	-10,0	7.143
Treballadors de l'agricultura i pesca	212	-13,1	240
Treballadors qualificats	3.248	-14,6	3.694
Operadors de maquinària	1.687	-14,4	1.944
Treballadors no qualificats	5.193	-11,7	5.813
Forces armades	13	85,7	13

**7. Desocupats registrats segons activitat econòmica.***7. Parados registrados según actividad económica.*

	Total ciutat	% Variació anual	Total Oficines
Total	28.702	-10,3	31.572
Agricultura, Pesca, Silvicultura, etc.	246	-18,5	276
Indústria	4.868	-21,0	5.399
Construcció	1.852	-4,8	2.235
Servicis	17.590	-6,0	19.126
Sense ocupació anterior	4.145	-14,7	4.536

**DESOCUPATS SEGONS GRUP PROFESSIONAL**

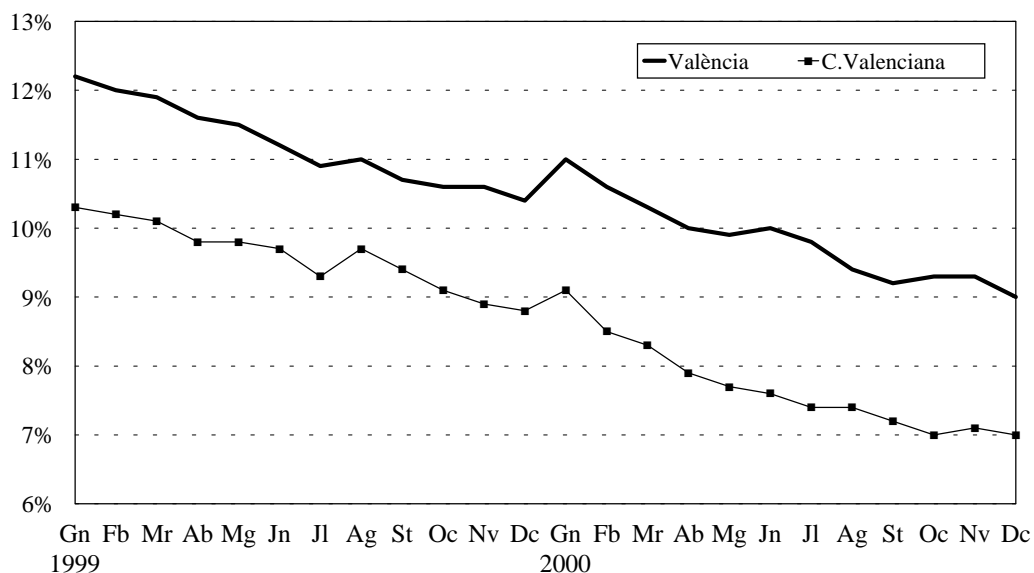


**8. Evolució de la taxa de desocupació. 1999 - 2000.**

8. Evolución de la tasa de paro. 1999 - 2000.

		Ciutat València	Comunitat Valenciana	Espanya
1999	Gener	12,2%	10,3%	11,0%
	Febrer	12,0%	10,2%	10,9%
	Març	11,9%	10,1%	10,8%
	Abril	11,6%	9,8%	10,5%
	Maig	11,5%	9,8%	10,1%
	Juny	11,2%	9,7%	9,9%
	Juliol	10,9%	9,3%	9,5%
	Agost	11,0%	9,7%	9,5%
	Setembre	10,7%	9,4%	9,6%
	Octubre	10,6%	9,1%	9,6%
	Novembre	10,6%	8,9%	9,8%
	Desembre	10,4%	8,8%	9,8%
2000	Gener	11,0%	9,1%	10,1%
	Febrer	10,6%	8,5%	10,0%
	Març	10,3%	8,3%	9,8%
	Abril	9,9%	7,9%	9,4%
	Maig	9,9%	7,7%	9,2%
	Juny	9,9%	7,6%	9,0%
	Juliol	9,8%	7,4%	8,9%
	Agost	9,4%	7,4%	8,9%
	Setembre	9,2%	7,2%	8,9%
	Octubre	9,3%	7,0%	9,1%
	Novembre	9,3%	7,1%	9,1%
	Desembre	9,0%	7,0%	9,1%

## TAXA DE DESOCUPACIÓ REGISTRADA



**9. Ofertes, Col.locacions i Desocupació per mesos i oficines de col.locació. Tercer Trimestre 2000.***9. Ofertas, Colocaciones y Paro por meses y oficinas de empleo. Tercer trimestre 2000*

	Total	Av. Port	Felip Rinaldi	Vila Barberà	Av. Cid	Joan Llorens	Alfambra	Lluís Oliag	Arts Gràfiques
<b>Juliol</b>									
Demandants	58.916	5.280	8.155	7.237	6.900	7.998	7.400	8.553	7.393
Desocupats	32.744	3.008	4.539	3.700	3.371	4.609	4.195	4.792	4.530
Altes demanda	30.893	3.092	4.310	3.521	3.288	4.201	3.810	4.349	4.322
Baixes demanda	30.776	3.174	4.151	3.525	3.299	4.245	3.804	4.217	4.361
Altes llocs treball	35.562	4.430	4.206	4.194	2.993	5.921	4.149	4.601	5.068
Baixes llocs treb.	35.640	4.436	4.246	4.227	2.996	5.930	4.154	4.602	5.049
Col.locacions	35.527	4.424	4.209	4.188	2.995	5.915	4.149	4.602	5.045
<b>Agost</b>									
Demandants	59.389	5.260	8.557	7.306	6.897	7.995	7.512	8.540	7.322
Desocupats	32.914	2.979	4.748	3.684	3.342	4.590	4.289	4.787	4.495
Altes demanda	25.455	2.974	3.488	2.940	2.617	3.353	3.146	3.422	3.515
Baixes demanda	24.982	2.994	3.086	2.871	2.620	3.356	3.034	3.435	3.586
Altes llocs treball	26.452	3.542	2.371	4.214	2.196	4.215	3.568	2.986	3.360
Baixes llocs treb.	36.443	3.544	12.378	4.203	2.196	4.208	3.567	2.989	3.358
Col.locacions	26.411	3.542	2.370	4.203	2.191	4.202	3.562	2.989	3.352
<b>Setembre</b>									
Demandants	59.554	5.269	8.328	7.364	7.026	7.916	7.541	8.622	7.488
Desocupats	32.196	2.914	4.443	3.583	3.312	4.480	4.208	4.716	4.540
Altes demanda	34.622	4.054	4.440	3.928	3.802	4.488	4.143	4.504	5.263
Baixes demanda	34.457	4.045	4.669	3.870	3.673	4.567	4.114	4.422	5.097
Altes llocs treball	38.080	4.562	4.255	4.990	3.254	5.862	5.708	4.707	4.742
Baixes llocs treb.	38.013	4.563	4.237	4.980	3.255	5.859	5.700	4.712	4.707
Col.locacions	37.927	4.561	4.232	4.937	3.245	5.844	5.691	4.710	4.707

**10. Distribució de les demandes pendents. Tercer Trimestre***10. Distribución de las demandas pendientes. Tercer Trimestre*

València oficines	
Demandes	59.286
Desocupació registrada	32.618
No desocupats	26.668
Millora de treball	4.343
Jornada de menys de 20 hores	5.617
Estudiants	2.665
C.Prestacions	3.278
Resta de no desocupats	10.765

**11. Classificació dels moviments. Tercer Trimestre***11. Clasificación de los movimientos. Tercer Trimestre*

València oficines	
Altes de demanda	90.970
Baixes de demanda	90.215
Col.locacions	75.456
No renovació	13.052
Resta de baixes de demanda	1.707
Altes de llocs de treball	100.094
Gestió	11.956
Comunicació	88.138
Baixes de llocs de treball	110.096
Col.locació	99.865
Resta de baixes de llocs de treball	10.231

**12. Col·locacions segons edat i sexe. Tercer Trimestre***12. Colocaciones según edad y sexo. Tercer Trimestre*

	Total Oficines	Homes	Dones
Fins a 19	10.868	6.316	4.552
20-24	29.334	14.452	14.882
25-29	22.394	10.592	11.802
30-34	13.154	6.695	6.459
35-39	9.558	4.741	4.817
40-44	7.046	3.257	3.789
45-49	4.748	2.399	2.349
50-54	3.272	1.745	1.527
55-59	2.130	1.132	998
60 i més	791	394	397
<b>Total</b>	<b>99.865</b>	<b>51.723</b>	<b>48.142</b>

**13. Col·locacions segons titulació i sexe. Tercer Trimestre***13. Colocaciones según titulación y sexo. Tercer Trimestre*

	Total oficines	Homes	Dones
Analfabets i sense estudis	1.252	840	412
Certificat d'escolaritat	32.683	20.421	12.262
EGB.	32.215	16.816	15.399
FP1 – FP2	8.384	3.400	4.984
BUP – COU	16.031	7.363	8.668
Titulació grau mitjà	4.654	1.325	3.329
Titulació grau superior	4.646	1.558	3.088
<b>Total</b>	<b>99.865</b>	<b>51.723</b>	<b>48.142</b>

**14. Col·locacions segons grup professional i sexe. Tercer Trimestre***14. Colocaciones según grupo profesional y sexo. Tercer Trimestre*

	Total oficines	Homes	Dones
<b>Total</b>	<b>99.865</b>	<b>51.723</b>	<b>48.142</b>
Directius	287	213	74
Tècnics i professionals científics	7.646	2.957	4.689
Tècnics i professionals de suport	5.308	2.928	2.380
Empleats administratius	13.498	3.935	9.563
Treballadors dels servicis	23.872	7.771	16.101
Treballadors de l'agricultura i pesca	694	543	151
Treballadors qualificats	13.254	12.097	1.157
Operadors de maquinària	4.085	3.560	525
Treballadors no qualificats	31.221	17.719	13.502
Forces armades	-	-	-

**15. Col·locacions segons activitat econòmica i sexe. Tercer Trimestre***15. Colocaciones según actividad económica y sexo. Tercer Trimestre*

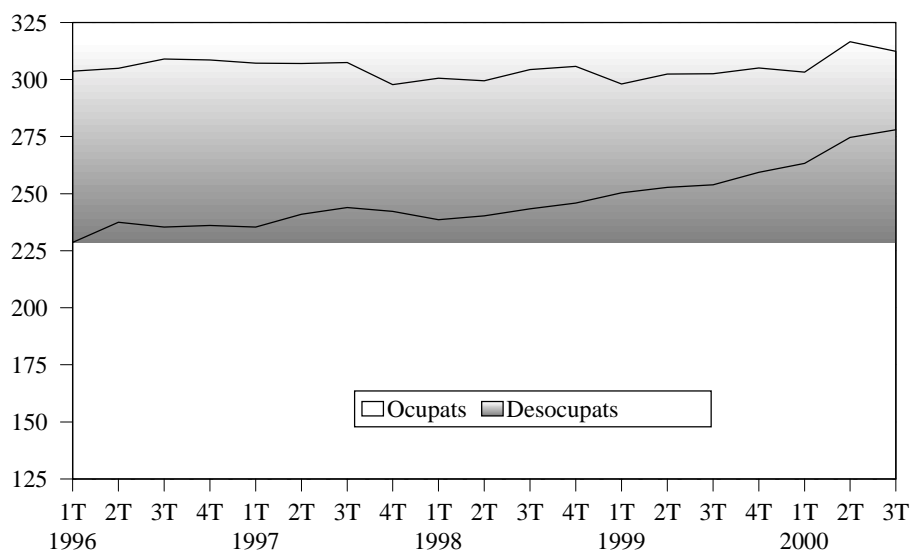
	Total oficines	Homes	Dones
<b>Total</b>	<b>99.865</b>	<b>51.723</b>	<b>48.142</b>
Agricultura, Pesca, Silvicultura, etc.	693	511	182
Indústria	9.167	6.183	2.984
Construcció	11.359	10.793	566
Servicis	78.646	34.236	44.410

**I.2 Enquesta de Població Activa (E.P.A.). Tercer trimestre 2000***I.2 Encuesta de Población Activa (E.P.A.). Tercer trimestre 2000***1. Evolució de la població de 16 i més anys en relació respecte a l'activitat econòmica. València. 1996-2000***1. Evolución de la población de 16 y más años en relación con la actividad económica. Valencia. 1996-2000*

	16 i més anys	Actius	Ocupats	Desocupats	Buscant 1r treball	Inactius
1996						
1r trim	608,0	303,6	228,6	75,1	15,2	300,3
2n trim	609,1	305,0	237,5	67,4	13,2	301,0
3r trim	610,2	309,0	235,3	73,7	20,1	298,1
4t trim	611,3	308,6	236,1	72,5	18,1	299,1
1997						
1r trim	612,4	307,2	235,3	71,9	15,1	301,2
2n trim	613,3	307,0	241,0	66,0	10,9	303,0
3r trim	614,2	307,5	243,9	63,6	12,1	303,1
4t trim	609,4	297,7	242,2	55,5	11,5	308,4
1998						
1r trim	610,2	300,5	238,5	62,0	14,2	305,9
2n trim	611,0	299,6	240,2	59,3	13,8	307,6
3r trim	611,7	304,3	243,3	61,0	19,2	304,9
4r trim	612,5	305,9	245,9	59,9	19,4	304,5
1999						
1r trim	613,2	298,0	250,4	47,6	13,2	312,7
2n trim	613,8	302,4	252,7	49,7	14,0	309,6
3r trim	614,5	302,5	253,9	48,6	12,2	309,5
4r trim	615,1	305,1	259,3	45,8	9,8	306,2
2000						
1r trim	609,7	303,2	263,3	39,9	5,7	303,5
2n trim	610,2	316,5	274,6	41,9	7,7	292,0
3r trim	610,7	312,3	278,0	34,3	7,7	297,0

Nota: Les dades absolutes de totes les taules són donades en milers

## EVOLUCIÓ DE LA POBLACIÓ ACTIVA 1996-2000



**2. Evolució de les taxes d'activitat, treball i desocupació. 1998-2000***2. Evolución de las tasas de actividad, empleo y paro. 1998-2000*

	Taxa d'activitat				Taxa de treball				Taxa de desocupació			
	Ciutat	Província	Comunitat	Espanya	Ciutat	Província	Comunitat	Espanya	Ciutat	Província	Comunitat	Espanya
<b>Total</b>												
1998 1r tri	49,2	49,6	50,7	49,8	39,1	40,2	41,6	40,0	20,6	18,9	17,9	19,6
2n tri	49,0	49,7	50,8	49,9	39,3	40,6	42,1	40,5	19,8	18,4	17,2	18,9
3r tri	49,8	49,5	51,0	50,3	39,8	40,0	42,5	40,9	20,1	19,4	16,8	18,6
4t tri	49,9	50,1	51,1	50,0	40,2	41,4	43,2	40,9	19,6	17,3	15,3	18,2
1999 1r tri	48,6	49,7	50,6	49,8	40,8	42,0	43,9	41,4	16,0	15,4	13,4	17,0
2n tri	49,3	49,8	50,9	50,0	41,2	42,2	43,8	42,1	16,5	15,3	13,9	15,6
3r tri	49,2	50,0	51,1	50,4	41,3	41,5	43,4	42,6	16,1	17,1	15,0	15,5
4t tri	49,6	51,5	52,2	50,7	42,2	44,4	45,2	42,9	15,0	13,8	13,4	15,4
2000 1r tri	49,7	51,7	52,4	51,0	43,2	45,4	45,8	43,4	13,2	12,3	12,4	15,0
2n tri	51,9	53,3	53,3	51,2	45,0	47,2	47,2	44,0	13,2	11,5	11,5	14,0
3r tri	51,1	52,6	53,2	51,6	45,5	46,9	47,3	44,5	11,0	10,8	11,1	13,7
<b>Homes</b>												
1998 1r tri	62,0	63,5	64,1	63,0	52,9	55,2	55,9	53,6	14,6	13,1	12,7	14,9
2n tri	61,2	63,1	64,3	63,1	52,5	55,7	56,9	54,3	14,1	11,7	11,4	13,9
3r tri	62,4	63,6	65,1	63,6	53,7	55,7	57,6	55,1	13,9	12,5	11,5	13,3
4t tri	63,4	63,7	64,4	63,2	53,6	56,2	57,5	54,9	15,5	11,8	10,7	13,1
1999 1r tri	62,0	63,4	64,1	62,8	54,9	57,2	58,4	55,1	11,4	9,8	8,9	12,4
2n tri	61,5	63,6	64,0	62,8	54,7	57,5	58,1	56,0	11,1	9,6	9,2	10,9
3r tri	61,6	64,1	64,5	63,5	55,3	57,3	58,1	56,8	10,2	10,6	9,9	10,6
4t tri	61,2	64,8	64,8	63,3	55,7	59,5	59,2	56,5	9,1	8,1	8,6	10,8
2000 1r tri	60,0	64,3	64,6	63,5	55,7	59,9	59,4	56,8	7,1	6,8	8,0	10,5
2n tri	62,8	66,4	66,0	63,6	57,5	61,6	61,2	57,4	8,4	7,3	7,3	9,6
3r tri	62,7	66,3	66,7	64,2	57,8	61,4	61,7	58,2	7,8	7,3	7,6	9,3
<b>Dones</b>												
1998 1r tri	38,9	37,2	38,6	37,6	27,8	26,9	28,7	27,4	28,5	27,8	25,6	27,0
2n tri	38,9	37,6	38,6	37,7	28,3	27,0	28,6	27,7	27,2	28,4	25,9	26,7
3r tri	39,2	36,8	38,1	37,9	28,1	26,1	28,6	27,8	28,2	29,2	24,9	26,6
4t tri	38,3	37,8	38,8	37,9	28,6	28,1	30,1	28,0	25,5	25,8	22,3	26,0
1999 1r tri	36,7	37,2	38,3	37,9	28,3	28,3	30,6	28,8	22,8	24,0	20,2	24,0
2n tri	38,3	37,2	39,0	38,1	29,1	28,3	30,9	29,4	24,0	24,0	20,9	22,9
3r tri	38,1	37,4	38,8	38,4	28,8	27,2	30,0	29,6	24,6	27,1	22,6	22,9
4t tri	39,4	39,6	40,8	39,1	30,3	30,8	32,5	30,4	23,1	22,2	20,2	22,4
2000 1r tri	40,6	40,3	41,1	39,5	32,0	32,2	33,4	31,0	21,2	20,2	18,8	21,6
2n tri	42,2	41,3	41,6	39,7	34,0	34,0	34,3	31,6	19,6	17,6	17,6	20,4
3r tri	41,1	40,2	40,8	39,9	34,8	33,7	34,2	31,8	15,2	16,0	16,3	20,3

**3. Població de 16 i més anys en relació respecte a l'activitat econòmica i sexe. València.**

3. Población de 16 y más años en relación con la actividad económica y sexo. Valencia.

	Total	Homes	Dones
Pobl. 16 i més anys	610,7	283,7	327,0
Actius	312,3	178,0	134,3
Ocupats	278,0	164,1	113,9
Desocupats	34,3	13,9	20,4
Buscant 1r treball	7,7	2,8	4,8
Inactius	297,0	104,3	192,7
Pobl. comptada a banda	1,4	1,4	0,0

**4. Població activa segons edat i sexe. València.**

4. Población activa según edad y sexo. Valencia.

	Total	%	Homes	%	Dones	%
Total	312,3	100,0%	178,0	57,0%	134,3	43,0%
16 a 19 anys	7,1	2,3%	5,4	1,7%	1,7	0,5%
20 a 24 anys	31,5	10,1%	13,9	4,5%	17,6	5,6%
25 a 29 anys	47,0	15,0%	23,8	7,6%	23,2	7,4%
30 a 54 anys	187,6	60,1%	105,4	33,7%	82,2	26,3%
55 i més	39,1	12,5%	29,5	9,4%	9,6	3,1%

**5. Població activa per sector econòmic.**

5. Población activa por sector económico.

	València	%
Total	312,3	100,0%
Agricultura	2,8	0,9%
Indústria	54,4	17,4%
Construcció	20,7	6,6%
Servicis	219,1	70,2%
No classificable	15,3	4,9%

Nota: Els actius no classificables són els desocupats que besquen primera ocupació i els desocupats de fa més de 3 anys.

**6. Població ocupada segons edat i sexe. València.**

6. Población ocupada por edad y sexo. Valencia.

	Total	%	Homes	%	Dones	%
Total	278,0	100,0%	164,1	59,0%	113,9	41,0%
16 a 19 anys	3,7	1,3%	2,8	1,0%	0,9	0,3%
20 a 24 anys	24,1	8,7%	11,1	4,0%	13,0	4,7%
25 a 29 anys	42,5	15,3%	21,3	7,7%	21,3	7,7%
30 a 54 anys	170,0	61,2%	100,0	36,0%	70,0	25,2%
55 i més	37,7	13,6%	28,9	10,4%	8,8	3,2%

**7. Població ocupada per sector econòmic.**

7. Población ocupada por sector económico.

	València	%
Total	278,0	100,0%
Agricultura	2,6	0,9%
Indústria	52,4	18,8%
Construcció	18,1	6,5%
Servicis	204,9	73,7%

**8. Població ocupada segons situació professional. València.***8. Población ocupada según situación profesional. Valencia.*

	Absolutes	%
Total ocupats	<b>278,0</b>	<b>100,0%</b>
Empleadors i empresaris sense assalariats	<b>48,5</b>	<b>17,4%</b>
Ajuda familiar	<b>2,3</b>	<b>0,8%</b>
Assalariats	<b>227,0</b>	<b>81,7%</b>
Sector públic	57,2	20,6%
Sector privat	169,8	61,1%
Contracte indefinit	160,9	57,9%
Contracte temporal	66,0	23,7%
Resta de situacions	<b>0,3</b>	<b>0,1%</b>

*Nota: Els percentatges d'assalariats del sector públic i privat i de contractats indefinits i temporals fan referència al total d'assalariats*

**9. Població desocupada segons el temps que fa que busca treball. València.***9. Población parada según el tiempo de búsqueda de empleo. Valencia.*

	Absolutes	%
Total	34,3	100,0%
< de 3 mesos	6,8	19,8%
de 3 a 11 mesos	8,8	25,7%
d'1 a 2 anys	7,1	20,7%
més de 2 anys	11,6	33,8%
No classificable/ Ja trobat	0,0	0,0%

*Nota: No classificables són els desocupats que ja no busquen treball perquè ja n'han trobat*

**10. Població desocupada segons situacions diverses. València.***10. Población parada según situaciones diversas. Valencia.*

	Absolutes	%
Total	34,3	100,0%
Estudiants	7,7	22,4%
Jubilats i pensionistes	0,3	0,9%
Feines de la llar	19,3	56,3%
Resta de situacions	7,1	20,7%

**11. Població inactiva segons situació d'inactivitat. València.***11. Población inactiva según situación de inactividad. Valencia.*

	Absolutes	%
Total	297,0	100,0%
Estudiants	58,4	19,7%
Jubilats i pensionistes	127,8	43,0%
Feines de la llar	94,7	31,9%
Incapacitat permanent	11,6	3,9%
Resta de situacions	4,5	1,5%

**12. Llars segons activitat dels membres.***12. Hogares según actividad de los miembros.*

	Absolutes	%
Total	261,0	100,0%
Hi ha algú actiu	179,1	68,6%
Tots els actius ocupats	149,3	57,2%
Tots els actius aturats	4,8	1,8%
Sense cap actiu	81,9	31,4%

**I.3 Inversió Industrial. Tercer trimestre 2000***I.3 Inversión Industrial. Tercer trimestre 2000***1. Evolució trimestral de la inversió. 1994-2000***1. Evolución trimestral de la inversión. 1994-2000*

Període		A:València	B:L'Horta	A/B %	C:Comunitat Valenciana	B/C%
1994	Total	1.165.226	5.799.546	20,1	35.994.363	16,1
1995	Total	2.044.508	9.773.318	20,9	46.058.185	21,2
1996	Total	378.430	5.289.616	7,2	47.188.136	11,2
1997	Total	538.793	10.500.927	5,1	62.113.994	16,9
1998	Total	328.699	6.749.694	4,9	72.338.439	9,3
1999	Total	1.435.327	11.872.085	12,1	83.518.635	14,2
2000	1 Trimestre	236.418	4.600.876	5,1	27.305.975	16,8
	2 Trimestre	328.375	2.311.062	14,2	18.594.217	12,4
	3 Trimestre	126.339	1.918.346	6,6	17.523.969	10,9

Nota: Dades en milers de pessetes.

**2.a. Distribució territorial. Segon trimestre 2000.***2.a. Distribución territorial. Segundo trimestre 2000.*

	A:València	%	B:L'Horta	%	A/B %
<b>AMPLIACIONS</b>					
Inversió (milers pts.)	10.725	3,3	1.291.948	55,9	0,8
Llocs de treball	8	25,0	100	23,5	8,0
Potència instal.lada (kw)	41	2,8	3.224	47,2	1,3
<b>NOVES INDÚSTRIES</b>					
Inversió (milers pts.)	317.650	96,7	1.019.114	44,1	31,2
Llocs de treball	24	75,0	325	76,5	7,4
Potència instal.lada (kw)	1.417	97,2	3.606	52,8	39,3
<b>INVERSIÓ TOTAL</b>					
Inversió (milers pts.)	328.375	100	2.311.062	100	14,2
Llocs de treball	32	100	425	100	7,5
Potència instal.lada (kw)	1.458	100	6.830	100	21,3

**3.a. Destinació final de la inversió. Segon trimestre 2000.***3.a. Destino final de la inversión. Segundo trimestre 2000.*

	València		L'Horta		
	Inversió	%	%	Inversió	%
<b>AMPLIACIONS</b>					
	10.725	100	3,3	1.291.948	55,9
Maquinària	10.486	98		1.187.902	92
Terrenys,edificis-construccions	0	0		97.755	8
Resta d'inversions d'equip	239	2		6.291	0
<b>NOVES INDÚSTRIES</b>					
	317.650	100	96,7	1.019.114	44,1
Maquinària	289.698	91		744.485	73
Terrenys,edificis-construccions	23.000	7		250.675	25
Resta d'inversions d'equip	4.952	2		23.954	2
<b>INVERSIÓ TOTAL</b>					
	328.375	100	100	2.311.062	100
Maquinària	300.184	91		1.932.387	84
Terrenys,edificis-construccions	23.000	7		348.430	15
Resta d'inversions d'equip	5.191	2		30.245	1



**2.b. Distribució territorial. Tercer trimestre 2000.***2.b. Distribución territorial. Tercer trimestre 2000.*

	A:València	%	B:L'Horta	%	A/B %
<b>AMPLIACIONS</b>					
Inversió (milers pts.)	93.772	74,2	1.049.543	54,7	8,9
Llocs de treball	-1	-11,1	165	42,4	-0,6
Potència instal.lada (kw)	45	49,5	2.298	47,8	2,0
<b>NOVES INDÚSTRIES</b>					
Inversió (milers pts.)	32.567	25,8	868.803	45,3	3,7
Llocs de treball	10	111,1	224	57,6	4,5
Potència instal.lada (kw)	46	50,5	2.514	52,2	1,8
<b>INVERSIÓ TOTAL</b>					
Inversió (milers pts.)	126.339	100	1.918.346	100	6,6
Llocs de treball	9	100	389	100	2,3
Potència instal.lada (kw)	91	100	4.812	100	1,9

**3.b. Destinació final de la inversió. Tercer trimestre 2000.***3.b. Destino final de la inversión. . Tercer trimestre 2000.*

	València			L'Horta		
	Inversió	%	%	Inversió	%	%
<b>AMPLIACIONS</b>	93.772	100	74,2	1.050.543	100	54,7
Maquinària	63.772	68		665.585	63	
Terrenys,edificis-construccions	30.000	32		374.179	36	
Resta d'inversions d'equip	0	0		10.779	1	
<b>NOVES INDÚSTRIES</b>	32.567	100	25,8	868.263	100	45,3
Maquinària	31.017	95		571.804	66	
Terrenys,edificis-construccions	50	0		256.360	30	
Resta d'inversions d'equip	1.500	5		40.099	5	
<b>INVERSIÓ TOTAL</b>	126.339	100	100	1.918.806	100	100
Maquinària	94.789	75		1.237.389	64	
Terrenys,edificis-construccions	30.050	24		630.539	33	
Resta d'inversions d'equip	1.500	1		50.878	3	

**I.4. Altes en l'impost d'activitats econòmiques. Quart trimestre 2000***I.4. Altas en el impuesto de actividades económicas. Cuarto trimestre 2000***1. Altes d'activitats econòmiques segons tipus. 2000**

## 1. Altas de actividades económicas según tipo. 2000

	Primer Trimestre	Segon Trimestre	Tercer Trimestre	Quart Trimestre	%
<b>Industrials</b>	<b>210</b>	<b>136</b>	<b>83</b>	<b>122</b>	<b>4,0</b>
Energia i aigua	-	1	1	-	-
Extracció i transformació de minerals	12	-	4	1	0,0
Transformació de metalls	51	40	20	39	1,3
Resta d'indústries manufactureres	147	95	58	82	2,7
<b>Construcció</b>	<b>470</b>	<b>361</b>	<b>301</b>	<b>305</b>	<b>10,0</b>
<b>Comerç i servicis</b>	<b>2.575</b>	<b>1.955</b>	<b>1.558</b>	<b>1.732</b>	<b>57,1</b>
Comerç,restaurants hostaleria i reparacions	1.579	1.212	976	1.090	36,0
Transports i comunicacions	79	71	73	50	1,6
Institucions financeres i assegurances	553	394	302	315	10,4
Resta de serveis	364	278	207	277	9,1
<b>Professionals i artístiques</b>	<b>932</b>	<b>752</b>	<b>775</b>	<b>872</b>	<b>28,7</b>
Tècnics Agricultura	19	22	15	23	0,7
Tècnics Indústria i construcció	154	119	112	137	4,5
Comerç,hostaleria i transports	150	114	85	112	3,7
Prof. finances, dret, assegurances	380	257	262	299	9,8
Professionals restants servicis	214	219	283	285	9,4
Artistes	15	21	18	16	0,5
<b>Total</b>	<b>4.187</b>	<b>3.204</b>	<b>2.717</b>	<b>3.031</b>	<b>100,0</b>

Font: Impost d'Activitats Econòmiques. Oficina d'Estadística. Ajuntament de València

**2. Altes d'activitats econòmiques segons tipus per districte. Quart trimestre 2000**

## 2. Altas de actividades económicas según tipos por distrito. Cuarto trimestre 2000

	Industrials	%	Construcció	%	Comerç i Serveis	%	Professionals i Artístiques	%
1. Ciutat Vella	11	4,7	3	1,3	182	78,4	36	15,5
2. L'Eixample	13	5,3	3	1,2	181	74,4	46	18,9
3. Extramurs	17	8,5	-	-	137	68,8	45	22,6
4. Campanar	2	2,3	3	3,4	61	70,9	20	23,2
5. La Saïdia	10	9,0	5	4,5	69	62,1	27	24,3
6. El Pla del Real	1	1,0	-	-	65	67,7	30	31,2
7. L'Olivereta	6	7,9	3	3,9	54	71,0	13	17,1
8. Patraix	5	4,5	2	1,8	85	77,2	18	16,3
9. Jesús	5	4,7	-	-	79	74,5	22	20,7
10. Quatre Carreres	16	10,6	4	2,6	109	72,6	21	14,0
11. Poblat Marítims	3	2,9	1	0,9	82	80,3	16	15,6
12. Camins al Grau	4	3,1	3	2,3	98	75,9	24	18,6
13. Algirós	5	4,4	-	-	86	76,7	21	18,7
14. Benimaclet	6	7,1	3	3,5	52	61,9	23	27,3
15. Rascanya	4	5,1	2	2,5	58	74,3	14	17,9
16. Benicalap	3	5,0	4	6,7	41	69,4	11	18,6
17. Pobles del Nord	-	-	1	12,5	6	75,0	1	12,5
18. Pobles de l'Oest	2	8,3	1	4,1	17	70,8	4	16,6
19. Pobles del Sud	4	9,3	-	-	33	76,7	6	13,9
No hi consta	5	0,5	267	27,1	237	24,1	474	48,2
<b>València</b>	<b>122</b>	<b>4,0</b>	<b>305</b>	<b>10,0</b>	<b>1.732</b>	<b>57,1</b>	<b>872</b>	<b>28,7</b>

**I.5. Enquesta de salaris. Tercer trimestre 2000***I.5. Encuesta de Salarios. Tercer trimestre 2000***1. Enquesta de salaris, dades globals. Evolució 1997 - 2000**

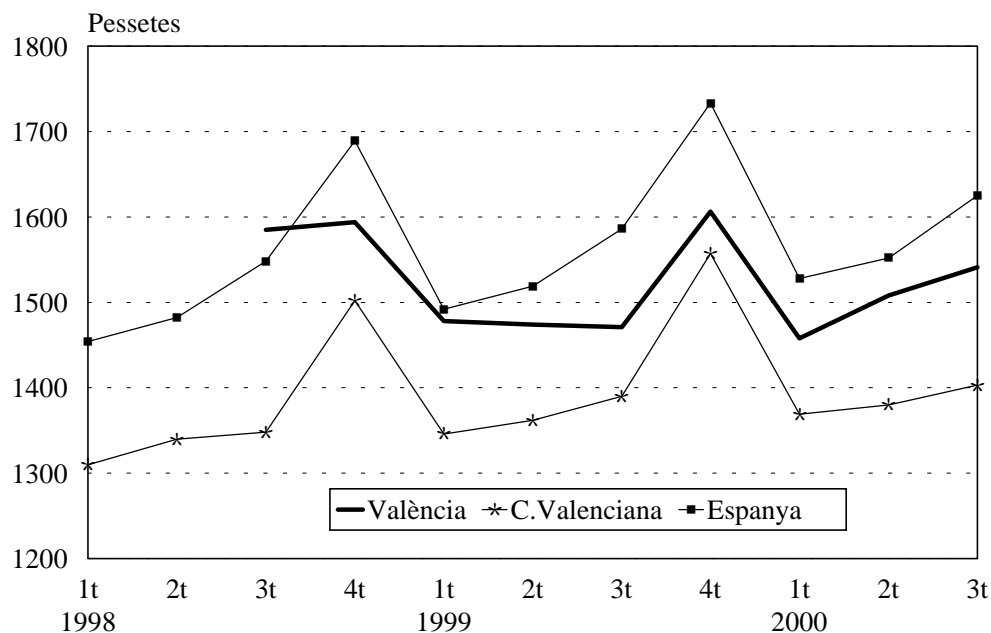
## 1. Encuesta de Salarios, datos globales. Evolución 1997 - 2000

	Hores treballades	Guany mitjà per hora	Guany mitjà per mes
Mitjana 1997	141,6	1.513	214.227
Mitjana 1998	141,6	1.542	218.461
Mitjana 1999	140,1	1.507	211.359
Primer trimestre 2000	136,9	1.458	199.719
Segon trimestre 2000	138,9	1.508	209.634
Tercer trimestre 2000	141,8	1.541	218.599

**2. Dades globals, comparació respecte a diferents àmbits.**

## 2. Datos globales, comparación con otros ámbitos.

	València	Comunitat Valenciana	Espanya
Guany per hora			
Mitjana 1998	1.542	1.375	1.543
Mitjana 1999	1.507	1.557	1.733
Primer tri. 2000	1.458	1.369	1.528
Segon tri. 2000	1.508	1.380	1.552
Tercer tri. 2000	1.541	1.403	1.625
Guany per mes			
Mitjana 1998	218.461	196.919	220.118
Mitjana 1999	211.359	221.042	246.829
Primer tri. 2000	199.719	194.695	216.270
Segon tri. 2000	209.634	197.570	220.658
Tercer tri. 2000	218.599	202.518	231.969

**GUANY MITJÀ PER HORA**

**3. Hores treballades per treballador i mes; segons categoria i sector. Tercer trimestre 2000**

3. Horas trabajadas por trabajador y mes; según categoría y sector. Tercer trimestre 2000

	Empleats	Obrers	Empleats i Obres	Empleats - Obrers
Tots els sectors	143,8	139,1	141,8	4,7
Indústria	145,1	147,7	147,1	-2,6
Construcció	142,3	144,5	143,7	-2,2
Serveis	143,9	131,0	140,1	12,9

**4. Guany mitjà per treballador i hora; segons categoria i sector. Tercer trimestre 2000**

4. Ganancia media por trabajador y hora; según categoría y sector. Tercer trimestre 2000

	Empleats	Obrers	Empleats i Obres	Empleats - Obrers
Tots els sectors	1.836	1.131	1.541	705
Indústria	2.036	1.188	1.376	848
Construcció	2.026	1.212	1.500	814
Serveis	1.798	1.045	1.591	753

**5. Guany mitjà per treballador i mes; segons categoria i sector. Tercer trimestre 2000**

5. Ganancia media por trabajador y mes; según categoría y sector. Tercer trimestre 2000

	Empleats	Obrers	Empleats i Obres	Empleats - Obrers
Tots els sectors	264.099	157.378	218.599	106.721
Indústria	295.575	175.653	202.592	119.922
Construcció	288.357	175.337	215.704	113.020
Serveis	258.897	137.033	222.997	121.864

**6. Dades globals per sexe. Quart trimestre 1999**

6. Datos globales por sexo. Cuarto trimestre 1999

	Dones	Homes	Diferències
Hores treballades			
Empleats i obres	130,9	143,2	12
Empleats	142,5	145,2	3
Obrers	119,2	140,9	22
Guany treballador per hora			
Empleats i obres	1.264	1.783	519
Empleats	1.530	2.128	598
Obrers	947	1.382	435
Guany treballador per mes			
Empleats i obres	165.480	255.510	90.030
Empleats	218.190	309.103	90.913
Obrers	113.067	194.874	81.807

## II. CONSUM I PREUS

### *II. CONSUMO Y PRECIOS*

### ÍNDEX

	Pàgina
<b>CONCEPTES</b> .....	33
<b>II.1 Índex de preus de consum</b>	
1.1 Evolució mensual de l'IPC .....	35
<b>II.2. Matriculacions de vehicles</b>	
2.1 Matriculacions de turismes. Dades comparació diferents àmbits. ....	36
2.2 Vehicles matriculats segons tipus. València. ....	37
2.3. Nova matriculació, classificació de la resta vehicles .....	37
<b>II.3. Comercialització de productes alimentaris</b>	
3.1 Fruita i hortalisses. Evolució mensual. ....	38
3.2 Peix. Evolució mensual. ....	38
3.3 Carn. Evolució mensual. ....	39
<b>II.4. Demanda turística</b>	
4.1 Grau d'ocupació i pernотacions. Comparació diferents àmbits. ....	40
4.2 Grau d'ocupació hotelera. Evolució mensual. ....	40
4.3 Pernотacions. Mes a mes. ....	41
4.4 Pernотacions d'estrangers per nacionalitat. ....	41

**INDICE**

	<i>Página</i>
<b>CONCEPTOS</b> .....	33
<b>II.1 Índice de precios de consumo</b>	
1.1 Evolución mensual del I.P.C. ....	35
<b>II.2. Matriculaciones de vehículos</b>	
2.1 Matriculaciones de turismos. Datos comparación diferentes ámbitos. ....	36
2.2 Vehículos matriculados según tipo.Valencia.....	37
2.3. Nueva matriculación, clasificación otros vehículos .....	37
<b>II.3. Comercialización de productos alimentarios</b>	
3.1 Fruta y Hortalizas. Evolución mensual. ....	38
3.2 Pescado. Evolución mensual. ....	38
3.3 Carne. Evolución mensual. ....	39
<b>II.4. Demanda turística</b>	
4.1 Grado de ocupación y Pernoctaciones. Comparación diferentes ámbitos. ....	40
4.2 Grado de ocupación hotelera. Evolución mensual. ....	40
4.3 Pernoctaciones. Mes a mes. ....	41
4.4 Pernoctaciones de extranjeros por nacionalidad. ....	41

## CONCEPTES

### ÍNDEX DE PREUS DE CONSUM

**IPC.** Elaborat per l'INE, mesura l' evolució del conjunt de preus dels béns i servicis que consumix tota la població resident en habitatges familiars a Espanya. El conjunt d' articles ( béns i servicis ) l'evolució dels preus del qual es tracta de seguir, s'anomena " cistella de la compra", la qual es va obtindre a partir de l'Enquesta de Pressuposts Familiars que es va realitzar durant 1990 i 1991. L' estructura de consum resultant d' esta enquesta, permet classificar els articles en 437 parcel.les de consum, de les quals se selecciona un o més articles per a representar-la; en estos moments la " cistella de la compra" està constituïda per 471 articles.

Les ponderacions de l' IPC representen les proporcions respecte a la despesa total efectuada per les famílies espanyoles en cadascun dels articles de la " cistella de la compra".

### PARC DE VEHICLES

**Parc de vehicles.** L'Estadística del Parc de Vehicles s'elabora a partir de la matrícula fiscal de l'Impost sobre Vehicles de Tracció Mecànica, el qual s'establix en funció de la Llei 39/1988, de 28 de desembre, reguladora de les hisendes locals. És un impost que grava la titularitat dels vehicles de tracció mecànica, aptes per a circular per les vies públiques, matriculats als registres públics corresponents. Correspon a l'Ajuntament de València la gestió de l'impost dels vehicles en els permís de circulació dels quals figure un domicili de la ciutat.

**Turismes.** Vehicles de 4 rodes, destinats al transports de viatgers que tenen capacitat inferior a 9 places, incloent-hi el conductor.

### TURISME

Les dades corresponen a la zona turística 3 de la Comunitat Valenciana, la qual inclou els municipis següents: València (excloent-hi El Saler i El Perellonet) i Manises.

### COMERCIALITZACIÓ DE PRODUCTES ALIMENTARIS

L'apartat inclou les dades corresponents als productes alimentaris comercialitzats a Mercavalència.

## FONTES

Institut Nacional d'Estadística.  
Agència Valenciana de Turisme.  
Conselleria d'Economia i Hisenda.  
Direcció Provincial de Trànsit.  
Oficina d'Estadística de l'Ajuntament de València.  
Mercavalència

## **CONCEPTOS**

### **INDICE DE PRECIOS DE CONSUMO**

**I.P.C.** Elaborado por el I.N.E., mide la evolución del conjunto de precios de los bienes y servicios que consume toda la población residente en viviendas familiares en España. El conjunto de artículos (bienes y servicios) cuya evolución de precios se trata de seguir recibe el nombre de "cesta de la compra", esta se obtuvo a partir de la Encuesta de Presupuestos familiares que se realizó entre 1990 y 1991. La estructura de consumo resultante de esta encuesta, permite clasificar los artículos en 437 parcelas de consumo, de las cuales se selecciona uno o más artículos para representarla; en estos momentos la "cesta de la compra" está constituida por 471 artículos.

Las ponderaciones del I.P.C. representan las proporciones respecto al gasto total efectuado por los hogares españoles en cada uno de los artículos de la "cesta de la compra".

### **PARQUE DE VEHÍCULOS**

**Parque de vehículos.** La Estadística del Parque de Vehículos se elabora a partir de la matrícula fiscal del Impuesto sobre Vehículos de Tracción Mecánica, este se establece en función de la Ley 39/1988, de 28 de Diciembre, reguladora de las Haciendas locales. Es un impuesto que grava la titularidad de los vehículos de tracción mecánica, aptos para circular por las vías públicas, matriculados en los registros públicos correspondientes. Corresponde al Ayuntamiento de Valencia la gestión del impuesto de los vehículos que en su permiso de circulación tengan su domicilio en la ciudad.

**Turismos.** Vehículos de 4 ruedas destinados al transporte de viajeros con capacidad inferior a 9 plazas, incluido el conductor.

### **TURISMO**

Los datos corresponden a la zona turística 3 de la Comunidad Valenciana, la cual incluye los municipios siguientes: València (excluyendo El Saler y El Perellonet) y Manises.

### **COMERCIALIZACION DE PRODUCTOS ALIMENTARIOS**

En este apartado recogemos los datos correspondientes a los productos alimentarios comercializados en Mercavalencia.

## **FUENTES**

Instituto Nacional de Estadística.

Agencia Valenciana de Turismo.

Consellería de Economía y Hacienda.

Jefatura Provincial de Tráfico.

Oficina de Estadística del Ayuntamiento de Valencia.

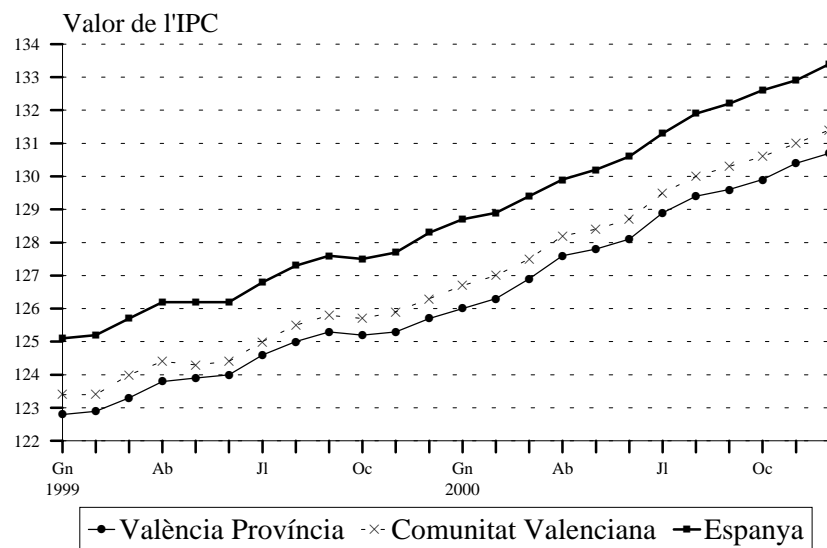
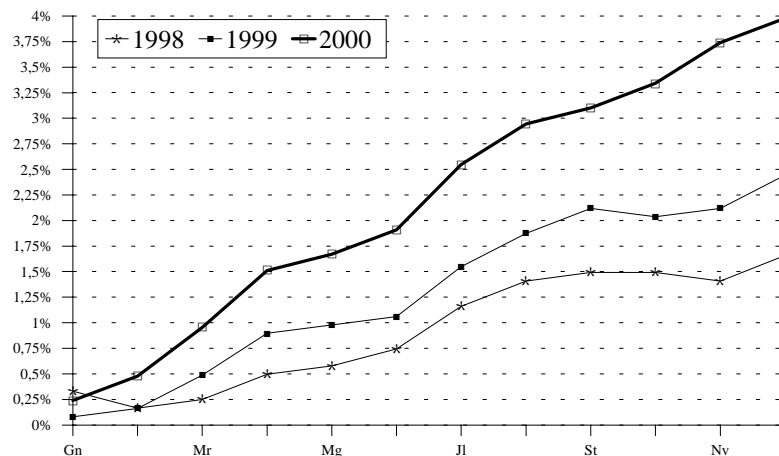
Mercavalencia



**II.1 Índex de preus de consum. Quart Trimestre 2000***II.1 Índice de precios de consumo. Cuarto Trimestre 2000***1. Evolució mensual de l'IPC. 2000.***1. Evolución mensual del I.P.C. 2000.*

	Índex Província València	% Var. mes anterior	% Var. anual	Índex Comunitat Valenciana	% Var. mes anterior	% Var. anual	Índex Conjunt Nacional	% Var. mes anterior	% Var. Anual
Gener	126,0	0,3	2,6	126,7	0,3	2,7	128,7	0,3	2,9
Febrer	126,3	0,2	2,8	127,0	0,2	2,9	128,9	0,1	3,0
Març	126,9	0,5	2,9	127,5	0,5	2,8	129,4	0,4	2,9
Abril	127,6	0,5	3,1	128,2	0,5	3,1	129,9	0,4	3,0
Maig	127,8	0,2	3,2	128,4	0,2	3,3	130,2	0,2	3,1
Juny	128,1	0,2	3,3	128,7	0,2	3,4	130,6	0,3	3,4
Juliol	128,9	0,6	3,4	129,5	0,6	3,6	131,3	0,6	3,6
Agost	129,4	0,4	3,5	130,0	0,4	3,6	131,9	0,4	3,6
Setembre	129,6	0,1	3,4	130,3	0,2	3,6	132,2	0,3	3,7
Octubre	129,9	0,2	3,8	130,6	0,2	3,9	132,6	0,3	4,0
Novembre	130,4	0,4	4,0	131,0	0,3	4,0	132,9	0,2	4,1
Desembre	130,7	0,3	4,0	131,4	0,3	4,0	133,4	0,3	4,0

Base 1992 = 100.

**ÍNDIX DE PREUS DE CONSUM****INFLACIÓ ACUMULADA DURANT L'ANY  
PROVÍNCIA DE VALÈNCIA**

## II.2 Matriculació de vehicles. Quart trimestre 2000

### II.2 Matriculación de vehículos. Quart trimestre 2000

#### 1. Matriculació de turismes.

##### 1. Matriculación de turismos.

	València	Comunitat Valenciana
Total 1997	22.363	118.173
Total 1998	26.553	141.823
Total 1999	31.372	172.631
2000		
Gener	2.374	11.887
Febrer	2.810	14.759
Març	2.839	17.124
Abril	2.502	15.197
Maig	2.906	14.541
Juny	3.221	17.312
Juliol	3.739	18.249
Agost	2.095	10.637
Setembre	1.970	10.057
Octubre (*)	2.036	11.264
Novembre (*)	2.240	12.261
Desembre (*)	1.607	-

(\*) Dades provisionals

### MATRICULACIÓ DE TURISMES. 1999 - 2000



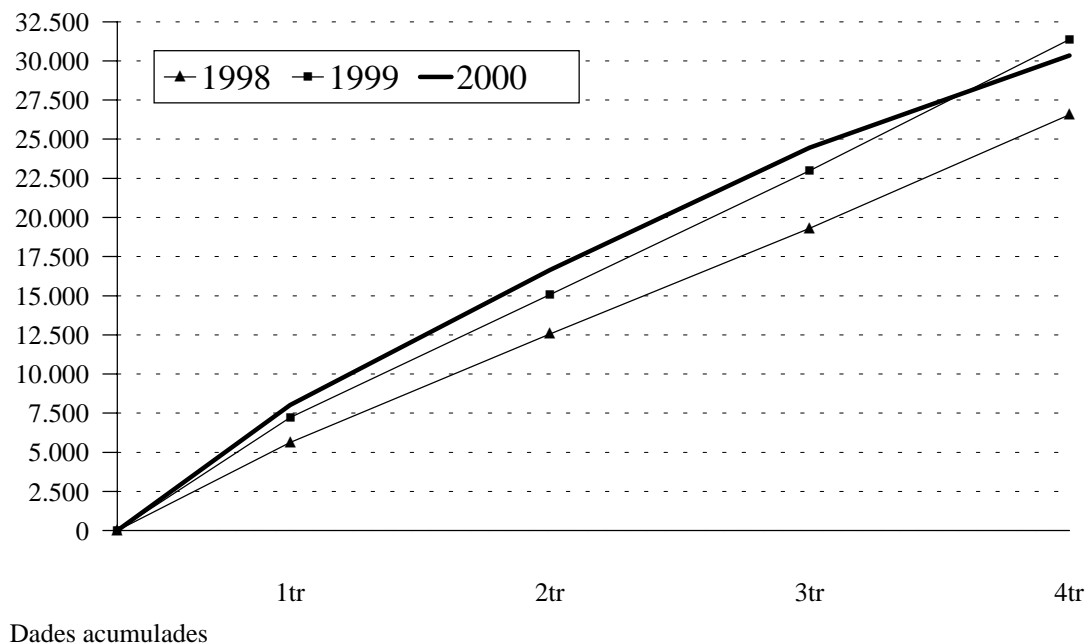
**2. Vehicles de nova matriculació segons tipus. 1993-2000***2. Vehículos de nueva matriculación según tipo. 1993-2000*

	Turismes		Motocicletes		Resta de vehicles	
	Matriculats	Variació anual	matriculades	Variació anual	Matriculats	Variació anual
<b>1993</b> Total	16.529	-27,0%	1.238	-54,8%	2.219	-48,0%
<b>1994</b> Total	19.877	20,3%	823	-33,5%	2.734	23,2%
<b>1995</b> Total	18.973	-4,5%	837	1,7%	2.900	6,1%
<b>1996</b> Total	18.945	-0,1%	707	-15,5%	2.939	1,3%
<b>1997</b> Total	22.363	18,0%	953	34,8%	4.060	38,1%
<b>1998</b> Total	26.553	18,7%	1.219	27,9%	4.329	6,6%
<b>1999</b> Primer Trimestre	7.228	28,6%	310	37,2%	1.246	21,9%
Segon Trimestre	7.854	13,2%	406	14,4%	1.299	12,4%
Tercer Trimestre	7.894	17,0%	434	32,3%	2.876	179,0%
Quart Trimestre	8.396	15,8%	465	50,0%	2.436	117,5%
Total	31.372	18,1%	1.615	32,4%	7.857	81,4%
<b>2000</b> Primer Trimestre	8.023	10,9%	565	82,2%	4.082	227,6%
Segon Trimestre	8.629	9,8%	431	6,1%	4.206	223,7%
Tercer Trimestre	7.804	-1,1%	393	-9,4%	4.190	45,7%
Quart Trimestre (*)	5.883	-30,0%	260	-44,0%	3.257	33,7%

Nota: A la resta de vehicles les dades inclonen, a partir del tercer trimestre de 1999, a més dels ciclomotors de nova adquisició, els regularitzats pel nou procés de canvi de matrícula, que va començar el 27/07/99.(\*) Dades Provisionals

## NOUS TURISMES MATRICULATS

### EVOLUCIÓ TRIMESTRAL

**3. Nova matriculació, classificació de la resta de vehicles. 2000***3. Nueva matriculación, clasificación de otros vehículos. 2000*

	Autobús	Camión	Tractor	Remolc	Ciclomotor
Primer Trimestre	7	1.024	165	118	2.768
Segon Trimestre	3	1.058	157	140	2.848
Tercer Trimestre	-	779	144	134	3.155
Quart Trimestre (*)	22	692	172	134	2.237

(\*) Dades provisionals

**II.3 Comercialització de productes alimentaris. Quart trimestre 2000***II.3 Comercialización de productos alimentarios. Cuarto trimestre***1. Fruita i hortalisses. Evolució mensual del volum comercialitzat. 1999 - 2000***1. Fruta y Hortalizas. Evolución mensual del volumen comercializado. 1999 - 2000*

	FRUITES			HORTALISSES		
	Total	% Variació mes anterior	% Variació anual	Total	% Variació mes anterior	% Variació anual
Octubre	7.473,7	16,0	2,7	9.783,6	17,0	1,4
Novembre	6.781,0	-9,3	1,2	8.936,3	-8,7	-0,4
Desembre	7.445,9	9,8	-0,4	8.730,6	-2,3	1,4
Gener	5.744,4	-22,9	0,6	6.187,3	-29,1	0,7
Febrer	5.388,6	-6,2	1,3	5.684,6	-8,1	-2,0
Març	5.261,8	-2,4	0,8	5.939,0	4,4	0,4
Abril	5.273,0	0,2	0,1	6.335,1	130,4	0,2
Maig	6.186,5	17,3	1,0	6.416,7	1,3	0,0
Juny	7.773,9	25,7	0,6	7.247,2	12,9	-0,1
Juliol	7.902,1	1,6	1,4	8.685,7	19,8	0,0
Agost	6.162,8	-22,0	-0,1	7.640,1	-12,0	-0,2
Setembre	6.443,8	4,6	0,0	8.364,9	9,5	0,0
Octubre	7.463,4	15,8	-0,1	9.509,4	13,7	-2,8
Novembre	6.714,8	-10,0	-1,0	8.864,5	-6,8	-0,8
Desembre	7.334,5	9,2	-1,5	8.644,0	-2,5	-1,0

Nota: Volum en milers de kg.

**2. Peix. Evolució mensual del volum comercialitzat. 1999 - 2000***2. Pescado. Evolución mensual del volumen comercializado. 1999 - 2000*

	PEIX FRESC			MARISC FRESC			CONGELATS		
	Total	% Variació mes anterior	% Variació anual	Total	% Variació mes anterior	% Variació anual	Total	% Variació mes anterior	% Variació anual
Octubre	2.980,5	7,8	1,6	1.379,3	-0,4	0,6	2.253,5	19,1	1,9
Novembre	2.777,6	-6,8	0,7	1.474,5	6,9	3,4	2.412,3	7,0	1,2
Desembre	2.872,1	3,4	4,8	2.753,2	86,7	5,2	3.109,8	28,9	162,2
Gener	2.057,8	-28,4	1,6	1.321,9	-52,0	2,0	1.770,9	-43,1	1,5
Febrer	1.900,2	-7,7	2,7	1.226,0	-7,3	2,5	1.824,8	3,0	1,7
Març	2.101,5	10,6	1,6	1.273,5	3,9	2,0	1.863,9	2,1	-0,4
Abril	2.428,3	15,6	1,2	1.322,9	3,9	2,7	1.848,6	-0,8	0,3
Maig	2.568,4	5,8	1,9	1.431,1	8,2	1,7	1.847,8	0,0	1,8
Juny	3.157,6	22,9	0,5	1.509,4	5,5	1,2	2.058,0	11,4	1,6
Juliol	3.235,2	2,5	-0,2	1.555,7	3,1	1,3	2.209,8	7,4	0,9
Agost	2.760,4	-14,7	-0,1	1.379,1	-11,4	-0,4	1.885,0	-14,7	-0,3
Setembre	2.640,0	-4,4	-4,5	1.318,6	-4,4	-4,8	1.796,5	-4,7	-5,0
Octubre	2.972,1	12,6	-0,3	1.387,3	5,2	0,6	2.257,3	25,6	0,2
Novembre	2.753,5	-7,4	-0,9	1.473,7	6,2	-0,1	2.408,9	6,7	-0,1
Desembre	2.849,7	3,5	-0,8	2.739,5	85,9	-0,5	3.092,5	28,4	-0,6

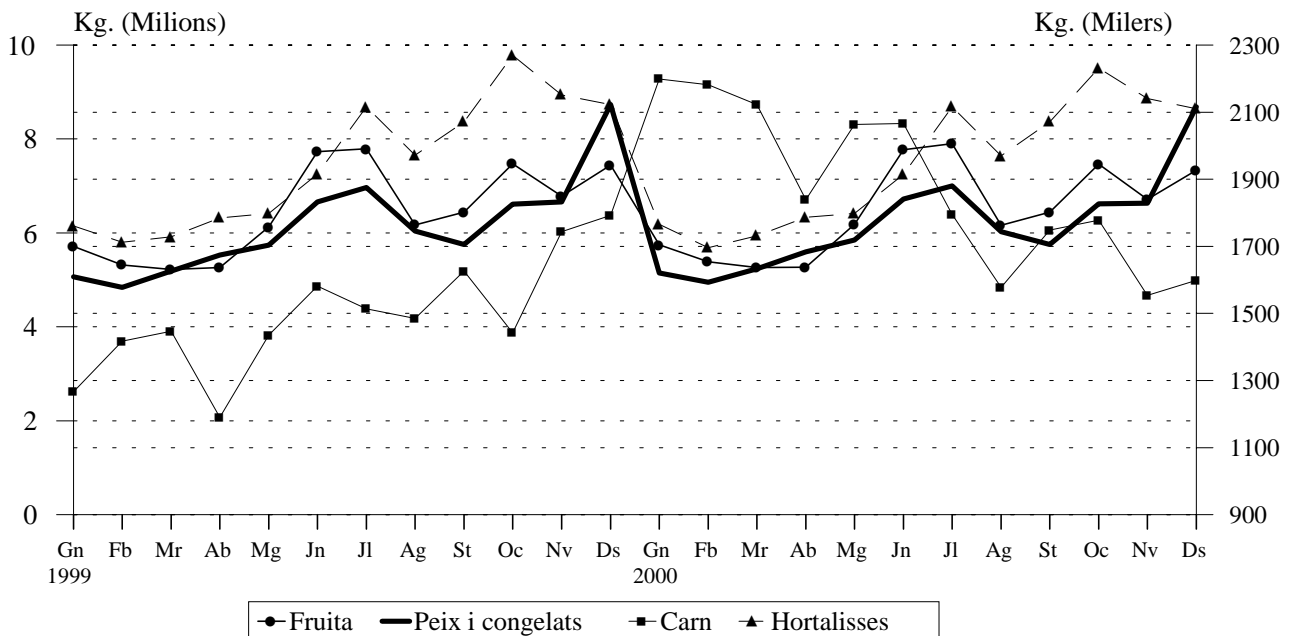
Nota: Volum en milers kg.

**3. Carn. Evolució mensual del volum comercialitzat. 1999-2000**

3. Carne. Evolución mensual del volumen comercializado. 1999-2000

	VAQUÍ			OVÍ			PORCÍ		
	Total	% Variació mes anterior	% Variació anual	Total	% Variació mes anterior	% Variació anual	Total	% Variació mes anterior	% Variació anual
Octubre	601	-18,9	9,6	69	-12,0	-18,0	772	-4,2	12,6
Novembre	807	34,4	53,9	72	3,9	-20,0	865	12,1	19,5
Desembre	844	4,5	66,0	145	101,0	-16,7	803	-7,2	1,9
Gener	865	2,5	82,1	86	-40,6	24,0	1.248	55,4	72,9
Febrer	805	-6,9	40,0	101	16,9	22,1	1.276	2,3	68,5
Març	689	-14,4	10,0	142	40,5	44,1	1.292	1,2	79,0
Abril	671	-2,6	123,7	142	0,1	141,1	1.026	-20,6	23,4
Maig	801	19,4	30,6	134	-5,4	41,3	1.128	10,0	55,4
Juny	856	6,9	28,4	129	-3,9	55,0	1.081	-4,2	30,2
Juliol	728	-15,1	23,0	112	-13,5	39,4	956	-11,6	13,6
Agost	615	-15,5	-11,0	83	-26,1	35,3	881	-7,9	20,2
Setembre	767	24,8	3,5	96	15,9	21,0	885	0,4	9,8
Octubre	732	-4,5	21,9	106	11,5	53,4	940	6,2	21,7
Novembre	478	-34,7	-40,8	113	6,1	56,6	963	2,5	11,3
Desembre	342	-28,4	-59,5	196	73,1	34,8	1.061	10,2	32,2

Nota: Volum en milers de kg.

**COMERCIALITZACIÓ DE PRODUCTES ALIMENTARIS.**

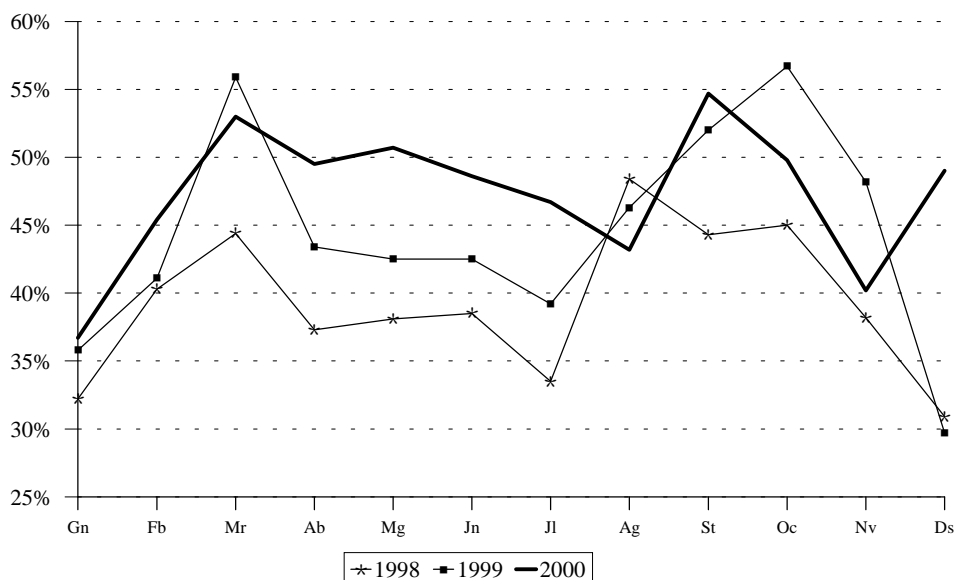
Nota: carn comercialitzada referida a l'eix dret

**II.4 Demanda turística. Quart trimestre 2000***II.4 Demanda turística. Cuarto trimestre 2000***1. Pernotacions i grau d'ocupació. Comparació respecte a diferents àmbits. 2000***1. Pernotaciones y grado de ocupación. Comparación con otros ámbitos. 2000*

	Grau d'ocupació			Pernotacions		
	València	Província	C. Valenciana	València	Província	C. Valenciana
Gener	36,7	37,7	58,5	87.560	159.770	1.095.765
Febrer	45,4	44,9	65,9	101.713	193.638	1.182.773
Març	53,0	51,3	67,6	128.208	252.264	1.460.052
Abril	49,5	53,7	71,9	115.348	259.269	1.674.953
Maig	50,7	47,6	65,6	122.460	242.466	1.618.470
Juny	48,6	49,9	72,4	111.210	254.227	1.812.893
Juliol	46,7	59,9	82,0	113.063	326.808	2.168.074
Agost	43,2	62,0	88,8	105.986	343.167	2.366.886
Setembre	54,7	60,7	79,2	129.770	325.122	2.033.716
Octubre	49,8	49,8	68,9	121.928	247.249	1.652.734
Novembre	40,2	41,7	61,6	98.182	200.880	1.214.565
Desembre	49,0	44,2	56,3	123.269	211.333	1.103.202

**2. Grau d'ocupació. València***2. Grado de ocupación. Valencia*

	Hotels					Hostals			Total		
	*****	****	***	**	*	Total	***	**		*	Total
Gener	48,3	34,5	37,2	48,0	21,5	36,6	-	33,4	19,6	37,9	36,7
Febrer	52,5	46,1	44,6	48,9	50,5	46,3	-	24,4	18,8	34,1	45,4
Març	54,8	47,5	63,5	66,4	30,6	54,2	-	42,0	24,3	40,2	53,0
Abril	52,5	48,1	51,4	61,7	54,5	50,5	-	36,8	25,2	37,2	49,5
Maig	58,5	51,5	51,5	72,2	39,0	52,5	-	25,2	36,4	30,7	50,7
Juny	45,5	45,0	55,2	56,5	34,9	48,8	-	43,5	25,8	46,6	48,6
Juliol	54,9	41,1	48,4	56,1	53,3	46,1	-	59,4	26,1	54,0	46,7
Agost	39,9	31,0	49,7	65,5	65,0	41,4	-	61,9	67,4	65,3	43,2
Setembre	53,8	48,0	59,2	71,3	52,1	54,0	-	69,1	20,8	64,3	54,7
Octubre	55,2	48,3	52,0	50,7	51,4	50,4	-	30,5	46,8	42,6	49,8
Novembre	47,0	37,6	43,2	38,7	53,5	41,1	-	20,4	22,1	27,8	40,2
Desembre	46,8	50,2	52,3	38,8	43,3	50,0	-	38,5	26,2	34,7	49,0

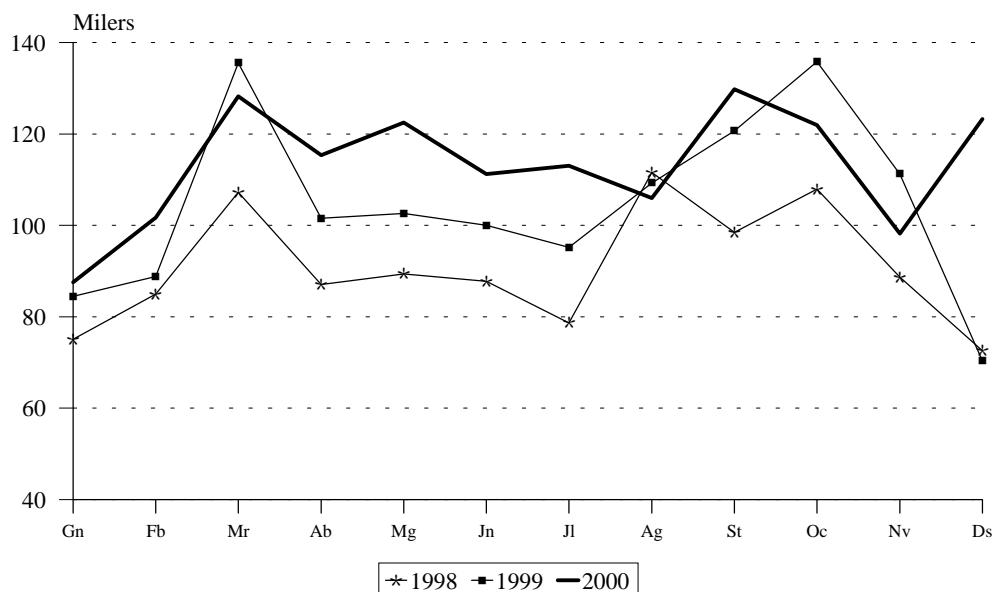
**GRAU D'OCUPACIÓ HOTELERA**

**3. Pernoctacions. València***3. Pernoctaciones. Valencia*

	Nacionals			Estrangers			Total
	Hotels	Hostals	Total	Hotels	Hostals	Total	
Gener	55.985	5.057	61.042	25.135	1.383	26.518	87.560
Febrer	67.885	4.295	72.180	28.219	1.314	29.533	101.713
Març	70.140	5.802	75.942	49.889	2.377	52.266	128.208
Abril	65.804	4.831	70.635	42.639	2.074	44.713	115.348
Maig	83.448	4.089	87.537	32.965	1.958	34.923	122.460
Juny	72.326	4.350	76.676	30.698	3.836	34.534	111.210
Juliol	60.874	6.203	67.077	42.396	3.590	45.986	113.063
Agost	56.134	7.685	63.819	38.268	3.899	42.167	105.986
Setembre	81.561	7.964	89.525	37.468	2.777	40.245	129.770
Octubre	72.152	5.601	77.753	42.489	1.686	44.175	121.928
Novembre	64.146	3.999	68.145	29.138	899	30.037	98.182
Desembre	80.206	4.794	85.000	36.935	1.334	38.269	123.269

**4. Pernoctacions d'estrangers per nacionalitats. València***4. Pernoctaciones de extranjeros por nacionalidades. Valencia*

	Total	Alemanya	Benelux	Escandinàvia	França	Itàlia	G. Bretanya	Altres
Gener	26.518	1.796	1.279	301	1.919	2.551	2.333	16.339
Febrer	29.533	1.639	697	1.300	1.567	2.855	2.508	18.967
Març	52.266	3.700	1.732	1.345	4.238	5.683	7.032	28.536
Abril	44.713	3.895	3.261	1.037	2.807	2.890	6.862	23.961
Maig	34.923	4.027	1.372	762	3.274	2.640	3.861	18.987
Juny	34.534	2.026	834	680	2.411	5.436	4.516	18.631
Juliol	45.986	1.671	2.945	1.816	4.301	3.674	5.457	26.122
Agost	42.168	1.717	1.307	1.914	4.505	10.844	3.097	18.784
Setembre	40.248	1.986	1.180	611	2.757	5.601	3.855	24.258
Octubre	44.174	2.828	1.456	589	3.647	5.558	4.466	25.630
Novembre	30.041	2.273	1.275	1.740	2.784	2.852	2.475	16.642
Desembre	38.269	2.121	703	2.336	2.519	3.497	5.077	22.016

**PERNOCTACIONS TOTALS.**





# III DEMOGRAFIA I POBLACIÓ

## *III DEMOGRAFIA Y POBLACION*

### ÍNDEX

	Pàgina
<b>CONCEPTES .....</b>	<b>45</b>
<b>III.1 Migracions registrades</b>	
1.1 Immigració segons edat i sexe. ....	47
1.2 Immigració segons procedència i sexe. ....	47
1.3 Emigració segons edat i sexe. ....	47
1.4 Emigració segons destinació i sexe. ....	47
1.5 Immigració, emigració i saldo migratori.. ....	48
1.6 Immigració, emigració i saldo migratori per districte .....	49
<b>III.2 Canvis de domicili intraurbans</b>	
2.1 Persones que han canviat de domicili segons sexe i edat. ....	50
2.2 Canvis de domicili segons titulació. ....	50
2.3 Canvis de domicili per districte. ....	51
2.4 Canvis de domicili segons valor cadastral del barri d'eixida i del d'arribada. ...	51
<b>III.3 Naixements i defuncions.</b>	
3.1 Naixements i Defuncions per sexe .....	52
3.2 Naixements i defuncions per districte .....	52

## **INDICE**

	<i>Página</i>
<b>CONCEPTOS</b> .....	45
<b>III.1 Migraciones Registradas</b>	
1.1 <i>Inmigración según edad y sexo.</i> .....	47
1.2 <i>Inmigración según procedencia y sexo.</i> .....	47
1.3 <i>Emigración según edad y sexo.</i> .....	47
1.4 <i>Emigración según destino y sexo.</i> .....	47
1.5 <i>Inmigración, emigración y saldo migratorio.</i> .....	48
1.6 <i>Inmigración, emigración y saldo migratorio por distrito</i> .....	49
<b>III.2 Cambios de domicilio Intraurbanos</b>	
2.1 <i>Personas que han cambiado de domicilio según sexo y edad.</i> .....	50
2.2 <i>Cambios de domicilio según titulación.</i> .....	50
2.3 <i>Cambios de domicilio por distrito.</i> .....	51
2.4 <i>Camb. de domicilio según valor catastral del barrio de salida y el de llegada.</i> ..	51
<b>III.3 Nacimientos y defunciones</b>	
3.1 <i>Nacimientos y Defunciones por sexo.</i> .....	52
3.2 <i>Nacimientos y defunciones por distrito</i> .....	52

## CONCEPTES

### MIGRACIONS REGISTRADES A LA CIUTAT DE VALÈNCIA

**Migracions.** Procedents d'altres i baixes per canvi de residència entre municipis registrades en el Padró Municipal d'Habitants.

**Immigració.** Migracions originades fora de la ciutat de València i que tenen a esta com a destinació. Corresponen a una alta per immigració al Padró Municipal.

**Emigració.** Migracions originades a la ciutat de València i que tenen com a destinació un municipi diferent. Corresponen a una baixa per emigració al Padró Municipal.

### CANVIS DE DOMICILI INTRAURBANS

**Canvi de domicili intraurbà.** És un canvi de residència que té com a origen i destinació la ciutat de València. Es classifiquen per sexe, edat, nivell d'estudis i valor cadastral del barri d'eixida i del d'arribada.

**Valor cadastral.** El valor cadastral dels béns immobles és integrat pel valor del sòl i de les construccions. Este es fixa prenent com a referència el valor de mercat, sense que mai no puga excedir-lo.

El valor cadastral es fixa a partir de les dades existents als corresponents cadastres immobiliaris.

### LLISTAT DELS BARRIS SEGONS VALOR CADASTRAL MITJÀ DELS HABITATGES

Menys de 2,4 milions	de 2,4 a 3,1 milions	de 3,1 a 4 milions	de 4 a 5,6 milions	més de 5,6 milions
17.5 Mauella	15.1 Els Orriols	16.1 Benicalap	7.5 La Llum	3.4 Arrancapins
17.4 Cases de Bàrcena	18.1 Benimàmet	5.2 Morvedre	3.1 El Botànic	6.2 Mestalla
19.8 Faitanar	11.3 La Malva-rosa	12.1 Aiora	4.4 Sant Pau	12.5 Penya-roja
11.2 Cabanyal-Canyamelar	7.3 Tres Forques	11.1 El Grau	19.4 El Saler	6.4 Ciutat Universitària
11.6 Les Moreres	17.3 Carpesa	5.1 Marxalenes	10.3 Malilla	1.2 La Xerea
11.5 Natzaret	4.3 El Calvari	9.3 La Creu Coberta	8.1 Patraix	2.3 Gran Via
19.1 El Forn d'Alcedo	1.4 El Pilar	17.1 Benifaraig	8.2 Sant Isidre	1.6 Sant Francesc
19.5 El Palmar	17.7 Borbotó	9.2 L'Hort de Senabre	8.3 Vara de Quart	6.1 Exposició
19.7 La Torre	9.5 Camí Real	10.2 En Corts	2.1 Russafa	6.3 Jaume Roig
7.4 La Font Santa	16.2 Ciutat Fallera	12.4 Camí Fondo	8.4 Safranar	2.2 El Pla del Remei
	10.4 F. de Sant Lluís	13.1 L'Illa Perduda	1.5 El Mercat	
	15.2 Torreïel	10.5 Na Rovella	14.2 Camí de Vera	
	19.2 Castellar-Oliveral	8.5 Favara	3.2 La Roqueta	
	1.3 El Carme	5.3 Trinitat	15.3 Sant Llorenç	
	9.4 Sant Marcel·lí	4.2 Les Tendetes	13.2 Ciutat Jardí	
	5.4 Tormos	7.1 Nou Moles	4.1 Campanar	
	7.2 Soternes	9.1 La Raiosa	3.3 La Petxina	
	12.3 La Creu del Grau	13.3 L'Amistat	1.1 La Seu	
	19.3 Pinedo	17.6 Massarajos	13.5 La Carrasca	
	17.2 Poble Nou	11.4 Beteró	13.4 La Vega Baixa	
		10.1 Mont-Olivet		
		5.5 Sant Antoni		
		19.6 El Perellonet		
		12.2 Albors		
		10.6 La Punta		
		18.2 Beniferri		
		14.1 Benimaclet		

### NAIXEMENTS I DEFUNCIONS.

**Naixement.** Es considera naixement el de qualsevol ser nascut viu, independentment del període de visca. Es tracta de naixements classificats segons el lloc de residència de la mare.

**Defunció.** Es considera defunció la de qualsevol ser nascut viu.

Les dades de naixements i defuncions son les registrades al Padró Municipal d'Habitants.

## FONTS

Padró Municipal d'Habitants

Impost sobre Béns Immobles

Oficina d'Estadística Ajuntament de València

**CONCEPTOS****MIGRACIONES REGISTRADAS EN LA CIUDAD DE VALENCIA**

**Migraciones.** Procedentes de Altas y Bajas por cambio de residencia entre municipios registradas en el Padrón Municipal de Habitantes.

**Inmigración.** Migraciones originadas fuera de la ciudad de Valencia y que tienen esta como destino. Corresponden a un alta por inmigración en el Padrón Municipal.

**Emigración.** Migraciones originadas en la ciudad de Valencia y que tienen como destino otro municipio. Corresponden a una baja por emigración en el Padrón Municipal.

**CAMBIOS DE DOMICILIO INTRAURBANOS**

**Cambio de Domicilio Intraurbano.** Es un cambio de residencia que tiene como origen y destino la ciudad de Valencia. Se clasifican por sexo, edad, nivel de estudios y valor catastral del barrio de salida y el de llegar.

**Valor Catastral.** El Valor Catastral de los bienes inmuebles está integrado por el valor del suelo y de las construcciones. Este se fija tomando como referencia el valor de mercado, sin que, en ningún caso, pueda exceder de éste. El valor catastral se fija a partir de los datos obrantes en los correspondientes Catastros Inmobiliarios.

**LISTADO DE LOS BARRIOS SEGUN VALOR CATASTRAL MEDIO DE LAS VIVIENDAS**

Menos de 2,4 millones	de 2,4 a 3,1 millones	de 3,1 a 4 millones	de 4 a 5,6 millones	més de 5,6 millones
17.5 Mauella	15.1 Els Orriols	16.1 Benicalap	7.5 La Llum	3.4 Arrancapins
17.4 Cases de Bàrcena	18.1 Benimàmet	5.2 Morvedre	3.1 El Botànic	6.2 Mestalla
19.8 Faitanar	11.3 La Malva-rosa	12.1 Aiora	4.4 Sant Pau	12.5 Penya-roja
11.2 Cabanyal-Canyamelar	7.3 Tres Forques	11.1 El Grau	19.4 El Saler	6.4 Ciutat Universitària
11.6 Les Moreres	17.3 Carpesa	5.1 Marxalenes	10.3 Malilla	1.2 La Xerea
11.5 Natzaret	4.3 El Calvari	9.3 La Creu Coberta	8.1 Patraix	2.3 Gran Via
19.1 El Forn d'Alcedo	1.4 El Pilar	17.1 Benifaraig	8.2 Sant Isidre	1.6 Sant Francesc
19.5 El Palmar	17.7 Borbotó	9.2 L'Hort de Senabre	8.3 Vara de Quart	6.1 Exposició
19.7 La Torre	9.5 Camí Real	10.2 En Corts	2.1 Russafa	6.3 Jaume Roig
7.4 La Font Santa	16.2 Ciutat Fallera	12.4 Camí Fondo	8.4 Safranar	2.2 El Pla del Remei
	10.4 F. de Sant Lluís	13.1 L'Illa Perduda	1.5 El Mercat	
	15.2 Torreïel	10.5 Na Rovella	14.2 Camí de Vera	
	19.2 Castellar-Oliveral	8.5 Favara	3.2 La Roqueta	
	1.3 El Carme	5.3 Trinitat	15.3 Sant Llorenç	
	9.4 Sant Marcel·lí	4.2 Les Tendetes	13.2 Ciutat Jardí	
	5.4 Tormos	7.1 Nou Moles	4.1 Campanar	
	7.2 Soternes	9.1 La Raiosa	3.3 La Petxina	
	12.3 La Creu del Grau	13.3 L'Amistat	1.1 La Seu	
	19.3 Pinedo	17.6 Massarajos	13.5 La Carrasca	
	17.2 Poble Nou	11.4 Beteró	13.4 La Vega Baixa	
		10.1 Mont-Olivet		
		5.5 Sant Antoni		
		19.6 El Perellonet		
		12.2 Albors		
		10.6 La Punta		
		18.2 Beniferri		
		14.1 Benimaclet		

**NACIMIENTO Y DEFUNCIONES.**

**Nacimiento.** Se considera nacimiento el de cualquier ser nacido con vida, independientemente del período que viva. Se trata de nacimientos clasificados según el lugar de residencia de la madre.

**Defunción.** Defunción es la de cualquier ser nacido con vida.

Los datos de nacimientos y defunciones son los registrados en el Padrón Municipal de Habitantes.

**FUENTES**

Padrón Municipal de Habitantes

Impuesto sobre Bienes Inmuebles

Oficina de Estadística Ayuntamiento de Valencia

### III.1. Migracions registrades a la ciutat de València. Quart trimestre 2000

#### III.1. Migraciones registradas en la Ciudad de Valencia. Cuarto trimestre 2000

#### 1. Immigrants per sexe i edat.

##### 1. Immigrantes por sexo y edad.

	Total	%	Homes	%	Dones	%
Total	7.246	100,0	3.683	50,8	3.563	49,2
<= 15 anys	841	11,6	428	5,9	413	5,7
16 a 25	1.525	21,0	736	10,2	789	10,9
26 a 35	2.264	31,2	1.220	16,8	1.044	14,4
36 a 45	1.100	15,2	625	8,6	475	6,6
46 a 55	471	6,5	230	3,2	241	3,3
56 a 64	319	4,4	136	1,9	183	2,5
65 i més	726	10,0	308	4,3	418	5,8

#### 2. Immigrants segons procedència i sexe.

##### 2. Immigrantes según procedencia y sexo.

	Total	%	Homes	%	Dones	%
Total	7.246	100,0	3.683	50,8	3.563	49,2
L'Horta	1.057	14,6	497	6,9	560	7,7
Resta de la Comunitat	1.466	20,2	685	9,5	781	10,8
Resta de l'estat	1.598	22,1	802	11,1	796	11,0
Estranger	3.125	43,1	1.699	23,4	1.426	19,7

#### 3. Emigrants per sexe i edat.

##### 3. Emigrantes por sexo y edad.

	Total	%	Homes	%	Dones	%
Total	3.885	100,0	1.941	50,4	1.914	49,6
<= 15 anys	504	13,1	266	6,9	238	6,2
16 a 25	669	17,4	282	7,3	387	10,0
26 a 35	1.154	29,9	622	16,1	532	13,8
36 a 45	602	15,6	335	8,7	267	6,9
46 a 55	355	9,2	199	5,2	156	4,0
56 a 64	202	5,2	109	2,8	93	2,4
65 i més	369	9,6	128	3,3	241	6,3

#### 4. Emigrants segons destinació i sexe.

##### 4. Emigrantes según destino y sexo.

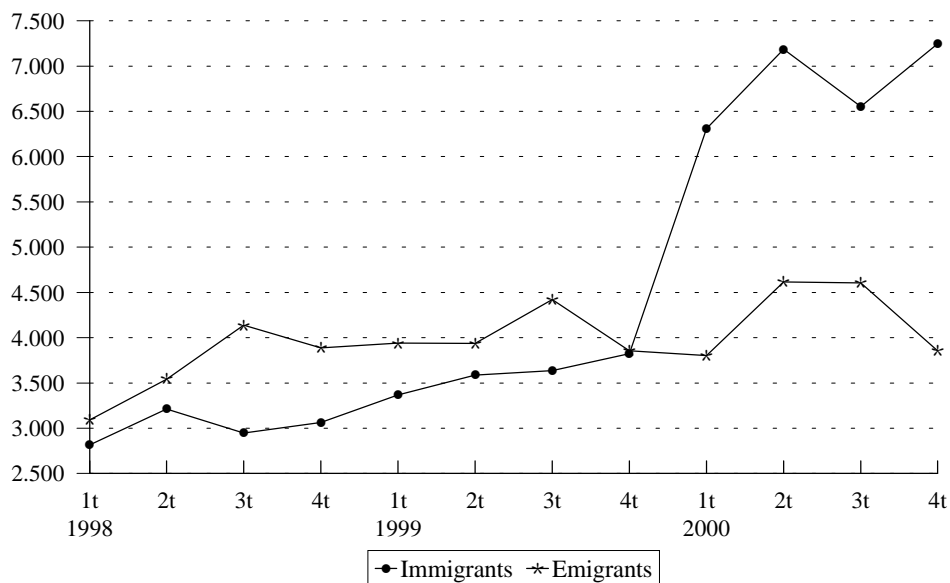
	Total	%	Homes	%	Dones	%
Total	3.855	100,0	1.941	50,4	1.914	49,6
L'Horta	1.555	40,3	770	20,0	785	20,4
Resta de la Comunitat	1.478	38,3	763	19,8	715	18,5
Resta de l'estat	818	21,2	405	10,5	413	10,7
Estranger	4	0,1	3	0,1	1	0,0

**5. Immigrants, emigrants i saldo migratori. 1994- 2000**  
 5. *Inmigrantes, Emigrantes y Saldo migratorio. 1994 - 2000*

	Immigrants	Emigrants	Saldo Migratori
<b>1994 Total</b>	9.949	13.914	-3.965
<b>1995 Total</b>	11.174	14.831	-3.657
<b>1996 Total</b>	11.126	12.404	-1.278
<b>1997 Total</b>	10.388	12.902	-2.514
<b>1998 Total</b>	12.040	14.658	-2.618
Primer Trimestre	2.816	3.092	-276
Segon Trimestre	3.213	3.542	-329
Tercer Trimestre	2.948	4.137	-1.189
Quart Trimestre	3.063	3.887	-824
<b>1999. Total</b>	14.415	16.156	-1.741
Primer Trimestre	3.368	3.940	-572
Segon Trimestre	3.588	3.936	-348
Tercer Trimestre	3.637	4.423	-786
Quart Trimestre	3.822	3.857	-35
<b>2000. Total</b>			
Primer Trimestre	6.308	3.803	2.505
Segon Trimestre	7.187	4.615	2.572
Tercer Trimestre	6.552	4.605	1.947
Quart Trimestre (*)	7.246	3.855	3.391

Nota: L'última data de la renovació padronal és 1-5-1996. L'últim trimestre dades provisionals.

### MIGRACIONES. EVOLUCIÓ TRIMESTRAL



**6. Immigrants, Emigrants i Saldo migratori per districte. 2000***6. Immigrantes, Emigrantes y Saldo migratorio por distrito. 2000*

	1º Trimestre			2º Trimestre		
	Inmigrants	Emigrantes	Saldo Migratori	Inmigrants	Emigrantes	Saldo Migratori
TOTAL	6.308	3.803	2.505	7.187	4.615	2.572
1. Ciutat Vella	248	138	110	322	159	163
2. L'Eixample	385	219	166	537	253	284
3. Extramurs	450	257	193	532	249	283
4. Campanar	269	186	83	292	234	58
5. La Saïdia	491	228	263	575	247	328
6. El Pla del Real	254	141	113	311	134	177
7. L'Olivereta	454	274	180	527	327	200
8. Patraix	401	233	168	425	393	32
9. Jesús	427	263	164	388	350	38
10. Quatre Carreres	600	312	288	691	351	340
11. Poblat Marítims	298	281	17	415	299	116
12. Camins al Grau	520	271	249	575	286	289
13. Algirós	308	195	113	351	252	99
14. Benimaclet	268	172	96	273	187	86
15. Rascanya	436	218	218	400	298	102
16. Benicalap	278	225	53	312	314	-2
17. Pobles del Nord	36	21	15	63	54	9
18. Pobles de l'Oest	99	77	22	93	88	5
19. Pobles del Sud	86	92	-6	105	140	-35

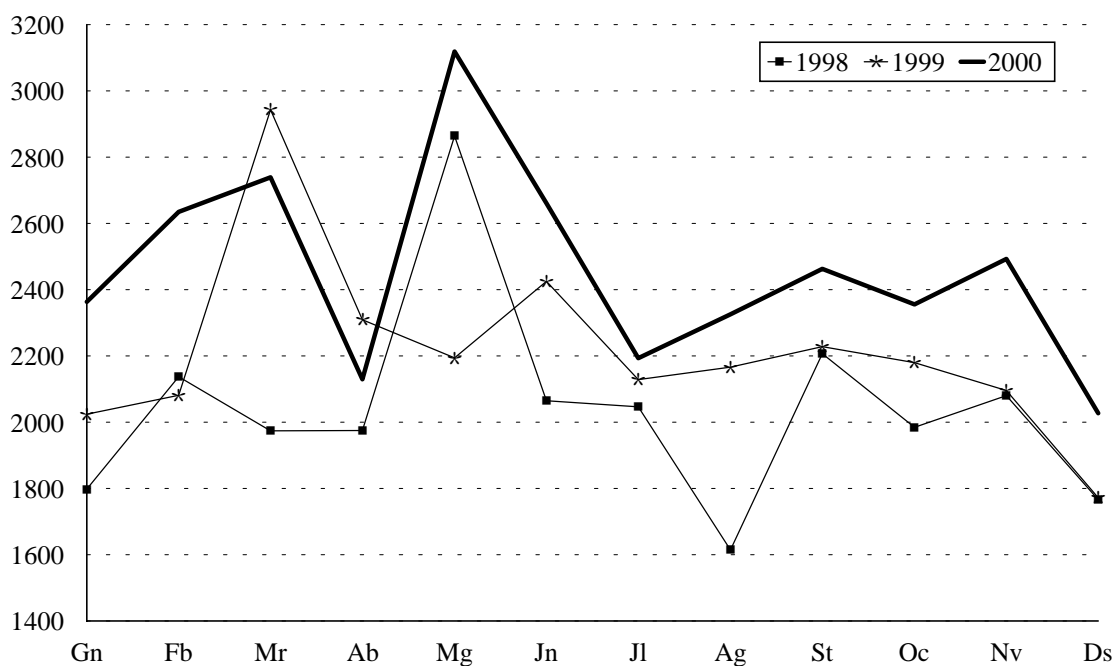
	3º Trimestre			4º Trimestre		
	Inmigrants	Emigrantes	Saldo Migratori	Inmigrants	Emigrantes	Saldo Migratori
TOTAL	6.552	4.605	1.947	7.246	3.855	3.391
1. Ciutat Vella	323	149	174	281	112	169
2. L'Eixample	411	242	169	492	257	235
3. Extramurs	530	317	213	558	229	329
4. Campanar	273	194	79	343	135	208
5. La Saïdia	509	287	222	544	259	285
6. El Pla del Real	279	177	102	294	160	134
7. L'Olivereta	438	316	122	466	263	203
8. Patraix	366	378	-12	438	266	172
9. Jesús	375	307	68	372	251	121
10. Quatre Carreres	592	391	201	704	338	366
11. Poblat Marítims	376	296	80	404	281	123
12. Camins al Grau	495	339	156	604	278	326
13. Algirós	335	225	110	386	215	171
14. Benimaclet	283	192	91	370	211	159
15. Rascanya	377	259	118	416	241	175
16. Benicalap	295	290	5	342	170	172
17. Pobles del Nord	65	31	34	33	16	17
18. Pobles de l'Oest	106	61	45	89	54	35
19. Pobles del Sud	124	154	-30	110	119	-9

**III.2 Canvis de domicili intraurbans. Quart trimestre 2000***III.2 Cambios de domicilio Intraurbanos. Cuarto trimestre 2000***1. Persones que han canviat de domicili segons sexe i edat.***1. Personas que han cambiado de domicilio según sexo y edad.*

	Homes	%	Dones	%	Total	%
Menys de 15 anys	648	9,4	582	8,5	1.230	17,9
De 16 a 25 anys	493	7,2	541	7,9	1.034	15,0
De 26 a 35 anys	1.043	15,2	1.062	15,4	2.105	30,6
De 36 a 45 anys	577	8,4	578	8,4	1.155	16,8
De 46 a 55 anys	250	3,6	266	3,9	516	7,5
De 56 a 64 anys	140	2,0	177	2,6	317	4,6
De 65 i més anys	198	2,9	321	4,7	519	7,5
Total	3.349	48,7	3.527	51,3	6.879	100,0

**2. Canvis de domicili segons titulació.***2. Cambios de domicilio según titulación.*

	Total	%
Analfabets	799	11,6
Certificat d'escolaritat	1.690	24,6
Graduats escolars, FP-I	1.650	24,0
BUP, FP-II	1.340	19,5
Diplomats	401	5,8
Llicenciats	770	11,2
No hi consta	226	3,3
Total	6.876	100,0

**CANVIS DE DOMICILI PER MES**



**3. Canvis de domicili entre districtes.***3. Cambios de domicilio entre distritos.*

	Districte d'eixida																			Total
	1	2	3	4	5	6	7	8	9	10	11	12	13	14	15	16	17	18	19	
Districte d'arribada																				
1	97	16	28	5	6	3	12	6	4	9	9	4	3	9	6	7	1	2	3	230
2	21	151	23	3	8	17	3	7	12	73	17	21	10	7	5	7	2	1	7	395
3	36	16	179	13	11	10	44	32	33	10	7	7	7	8	1	7	-	1	5	427
4	12	10	17	89	45	11	29	20	9	4	7	10	3	6	6	8	-	1	-	287
5	13	9	18	24	203	17	10	3	6	19	6	6	5	18	59	27	-	-	2	445
6	18	17	10	5	9	107	-	6	-	2	3	19	27	24	7	2	-	1	-	257
7	9	12	71	9	10	4	197	27	2	18	6	9	3	4	2	4	-	-	2	389
8	16	12	39	6	17	3	72	232	78	31	7	11	4	5	11	10	-	-	1	555
9	11	13	31	3	7	2	19	50	271	34	7	15	5	-	6	7	-	-	1	484
10	10	117	26	9	8	18	17	16	11	355	19	12	22	1	6	3	1	2	13	669
11	5	4	7	4	8	8	6	2	13	5	290	51	40	12	2	1	-	5	1	460
12	9	46	21	8	15	66	5	10	12	43	95	277	76	21	5	14	2	1	13	741
13	4	13	6	1	3	23	5	9	2	25	28	63	96	3	5	4	-	3	2	292
14	3	1	3	2	15	20	3	4	1	6	4	4	3	147	19	5	-	-	1	241
15	9	8	5	19	50	6	6	10	10	13	10	12	8	19	182	13	7	-	-	387
16	5	5	7	24	30	1	5	1	2	16	1	9	5	1	50	142	-	-	1	305
17	1	1	1	7	17	1	2	-	-	6	-	3	1	2	17	23	7	-	-	89
18	2	-	4	4	1	-	1	-	1	3	5	2	-	-	-	5	-	69	-	97
19	4	8	-	7	-	2	11	3	5	13	5	3	4	2	4	-	-	-	55	126
Total	285	459	496	242	463	319	447	438	472	685	526	538	322	289	393	289	20	86	107	6.876

**4. Canvis de domicili segons valor cadastral mitjà del barri d'eixida i del d'arribada.***4. Cambios de domicilio según valor catastral medio del barrio de salida y el de llegada.*

	Barri d'eixida valor cadastral mitjà dels habitatges					Total	
	Menys de 2,4	de 2,4 a 3,1	de 3,1 a 4	de 4 a 5,6	Mes de 5,6		
Barri d'arribada							
Mateix barri		132	458	892	426	183	2.091
Menys de 2,445		6	22	71	22	3	124
de 2,445 a 3,075		41	211	424	143	58	877
de 3,075 a 4		83	388	689	495	227	1.882
de 4 a 5,6		30	160	508	352	228	1.278
Més de 5,6		15	41	211	197	160	624
Total		307	1.280	2.795	1.635	859	6.876

*Nota: El valor cadastral és en milions. Vegeu apartat de conceptes.*

### III.3. Naixements i defuncions registrats a la ciutat de València. Segon trimestre 2000

III.3. Nacimientos y defunciones registrados en la Ciudad de Valencia. Segundo trimestre 2000

#### 1. Naixements i defuncions per sexe i trimestre.

1. Nacimientos y defunciones por sexo y trimestre.

	Naixements			Defuncions			Creixement Vegetatiu
	Homes	Dones	Total	Homes	Dones	Total	Total
<b>1998 Total</b>	3.071	2.861	5.932	3.346	3.042	6.388	-456
Primer Trimestre	750	677	1.427	953	924	1.877	-450
Segon Trimestre	750	700	1.450	766	716	1.482	-32
Tercer Trimestre	772	762	1.534	794	749	1.543	-9
Quart Trimestre	799	722	1.521	833	653	1.486	35
<b>1999 Total</b>	3.214	3.027	6.241	3.421	3.103	6.524	-283
Primer Trimestre	738	722	1.460	1.069	956	2.025	-565
Segon Trimestre	823	768	1.591	765	673	1.438	153
Tercer Trimestre	840	768	1.608	735	698	1.433	175
Quart Trimestre	813	769	1.582	852	776	1.628	-46
<b>2000</b>							
Primer Trimestre	863	767	1.630	929	839	1.768	-138
Segon Trimestre	832	748	1.580	767	705	1.472	108
Tercer Trimestre *	443	422	865	280	251	531	334

Nota: L'últim trimestre dades provisionals.

#### 2. Naixements i defuncions per districte. Segon trimestre 2000.

2. Nacimientos y defunciones por distrito. Segundo trimestre 2000.

	Naixements	Defuncions	Creixement Vegetatiu
Total	1.580	1.472	108
1.Ciutat Vella	40	75	-35
2.L'Eixample	90	128	-38
3.Extramurs	84	140	-56
4.Campanar	42	59	-17
5.La Saïdia	83	91	-8
6.El Pla del Real	60	40	20
7.L'Olivereta	72	104	-32
8.Patraix	137	70	67
9.Jesús	101	96	5
10.Quatre Carreres	160	127	33
11.Poblats Marítims	142	139	3
12.Camins al Grau	132	87	45
13.Algirós	101	56	45
14.Benimaclet	64	46	18
15.Rascanya	90	81	9
16.Benicalap	99	58	41
17.Pobles del Nord	9	13	-4
18.Pobles de l'Oest	28	20	8
19.Pobles del Sud	46	42	4

# IV EDIFICACIÓ I HABITATGE

## *IV EDIFICACION Y VIVIENDA*

### ÍNDEX

	Pàgina
<b>CONCEPTES</b> .....	55
<b>IV.1. Llicències urbanístiques municipals</b>	
1.1 Llicències de construcció i ocupació. ....	57
<b>IV.2. Habitatges visats</b>	
2.1 Habitatges visats, mes a mes. ....	58
<b>IV.3. Preu mitjà per m<sup>2</sup> dels habitatges</b>	
3.1 Preu mitjà dels habitatges per m <sup>2</sup> , trimestral. ....	59

## **INDICE**

	<i>Página</i>
<b>CONCEPTOS</b> .....	55
<b>IV.1. Licencias urbanísticas municipales</b>	
1.1 Licencias de construcción y ocupación.. ..	57
<b>IV.2. Viviendas visadas</b>	
2.1 Viviendas visadas, mes a mes. ....	58
<b>IV.3. Precio medio por M<sup>2</sup> de las viviendas</b>	
3.1 Precio medio de las viviendas por M <sup>2</sup> , trimestral. ....	59

## CONCEPTES

**Llicències municipals de construcció i ocupació.** En el Decret de 17 de juny de 1955 pel qual s'aprova el Reglament de servicis de les corporacions locals, en el títol primer sobre la Intervenció administrativa en l'activitat privada, en l'article 21 es regula l'obligatorietat de l'obtenció d'una llicència prèvia en els casos de construcció d'obra nova i primera utilització dels edificis.

Les dades publicades corresponen a les llicències de construcció i ocupació concedides per l'Ajuntament de València durant el període corresponent, de tal manera que la informació s'hi oferix per trimestre i districte.

Llicències de construcció: inclouen les llicències corresponents als habitatges que es té projectat construir en edificis de nova planta.

Llicències de primera ocupació: inclouen les llicències corresponents a tots els habitatges construïts a edificis de nova planta i rehabilitats.

**Habitatge.** Es definix com a habitatge un recinte que té diverses habitacions i annexos, que pot ocupar la totalitat d'un edifici (habitatge unifamiliar) o part d'estei que té el conjunt estructuralment separat i independent de la resta. L'habitatge és concebut per a ser habitat per persones, generalment famílies, i es troba dotat d'accés directe des de la via pública o de recintes comuns privats.

**Habitatges visats.** És el total d'habitatges, inclou els habitatges d'obra nova i les reformes o restauracions, a edificis d'habitatges en bloc o unifamiliars. S'obté mitjançant les fitxes de visat d'encàrrec professional de direcció d'obra. Es comptabilitzen totes les obres promogudes per promotors privats, així com les obres promogudes per organismes públics, i que les seues destinacions siguen edificis d'habitatges, no es computen, per tant, les obres promogudes per organismes públics que tinguen diferents destinacions.

**Preu mitjà per m<sup>2</sup> dels habitatges.** Les unitats informants són les entitats financeres i societats taxadores que en virtut de la llei que regula la seua activitat, estan facultades per a realitzar operacions de taxació.

El període de referència dels preus mitjans d'habitatge és trimestral, ja que, a pesar que les dades rebudes es referixen a taxacions puntuals, per raó del seu volum, un índex mensual seria poc representatiu.

La població objecte de l'estudi està composta pel conjunt de taxacions d'habitatges taxats a preu de mercat lliure realitzats per les societats taxadores, durant el període a què es referix l'índex.

Per càlcul dels preus mitjans dels habitatges taxats, es fa una mitjana simple per m<sup>2</sup>, calculada per a cada habitatge. Per a cada taxació es disposa d'una referència geogràfica que inclou codi postal, municipi i comunitat autònoma, per tant s'obté un preu mitjà per m<sup>2</sup> per a cada codi postal; el preu mitjà per m<sup>2</sup> per municipi es calcula del preu dels habitatges taxats en el període pel conjunt de codis postals del municipi. Per obtindre el de preu per comunitat autònoma es pondera el preu per municipi pel nombre d'habitants de fet d'este.

**Valor de realització o de mercat.** Este apareix definit en l'Ordre del Ministeri d'Economia i Hisenda, de data 4/X/85, " El valor de realització o de mercat és igual al preu que podria aconseguir-se en el mercat per la venda de la finca objecte de taxació, aconseguit en un període raonable".

## FONTS

Servici de Llicències Urbanístiques de l'Ajuntament de València  
Ministeri d'Obres Públiques, Transport i Medi Ambient.  
Oficina d'Estadística. Ajuntament de València.

## CONCEPTOS

**Licencias municipales de construcción y ocupación.** En el Decreto de 17 de Junio de 1955 por el que se aprueba el reglamento de servicios de las corporaciones locales, en su título primero sobre la Intervención administrativa en la actividad privada, en su artículo 21 se regula la obligatoriedad de la obtención de una licencia previa en los casos de construcción de obra nueva y primera utilización de los edificios.

Los datos publicados corresponden a las licencias de construcción y ocupación concedidas por el Ayuntamiento de Valencia en el período correspondiente, ofreciéndose la información por trimestre y Distrito.

**Licencias de construcción:** incluyen las licencias correspondientes a las viviendas que se tiene proyectado construir en edificios de nueva planta.

**Licencias de primera ocupación:** incluyen las licencias correspondientes a todas las viviendas construidas en edificios de nueva planta y rehabilitados.

**Vivienda.** Se define como vivienda un recinto con diversas estancias de habitación y anexos, que puede ocupar la totalidad de un edificio (vivienda unifamiliar) o parte del mismo, estando en este caso el conjunto estructuralmente separado e independiente del resto. La vivienda es concebida para ser habitada por personas, generalmente familias, estando dotada de acceso directo desde la vía pública o de recintos comunes privados.

**Viviendas visadas.** Es el total de viviendas, incluye las viviendas de obra nueva y las reformas o restauraciones, en edificios de viviendas en bloque o unifamiliares. Se obtiene a través de las fichas de visado de encargo profesional de dirección de obra. Se contabilizan todas las obras promovidas por promotores privados, así como las obras promovidas por organismos públicos, y que sus destinos sean edificios de viviendas, no se computan, por tanto, las obras promovidas por organismos públicos que tengan otros destinos.

**Precio medio por m<sup>2</sup> de las viviendas.** Las unidades informantes son las entidades financieras y sociedades tasadoras que en virtud de la ley que regula su actividad, están facultadas para realizar operaciones de tasación.

El período de referencia de los precios medios de vivienda es trimestral, ya que, a pesar de que los datos recibidos se refieren a tasaciones puntuales, dado su volumen, un índice mensual sería poco representativo.

La población objeto del estudio está compuesta por el conjunto de tasaciones de viviendas tasadas a precio de mercado libre realizadas por las Sociedades tasadoras, durante el período a que se refiere el índice.

Para el cálculo de los precios medios de las viviendas tasadas, se hace una media simple por M<sup>2</sup>, calculada para cada vivienda. Para cada tasación se dispone de una referencia geográfica que incluye código postal, Municipio y Comunidad Autónoma, por tanto se obtiene un precio medio por M<sup>2</sup> para cada código postal; el precio medio por M<sup>2</sup> por Municipio se calcula del precio de las viviendas tasadas en el período para el conjunto de códigos postales del Municipio. Para obtener el precio por Comunidad Autónoma se pondera el precio por Municipio por el número de habitantes de hecho de este.

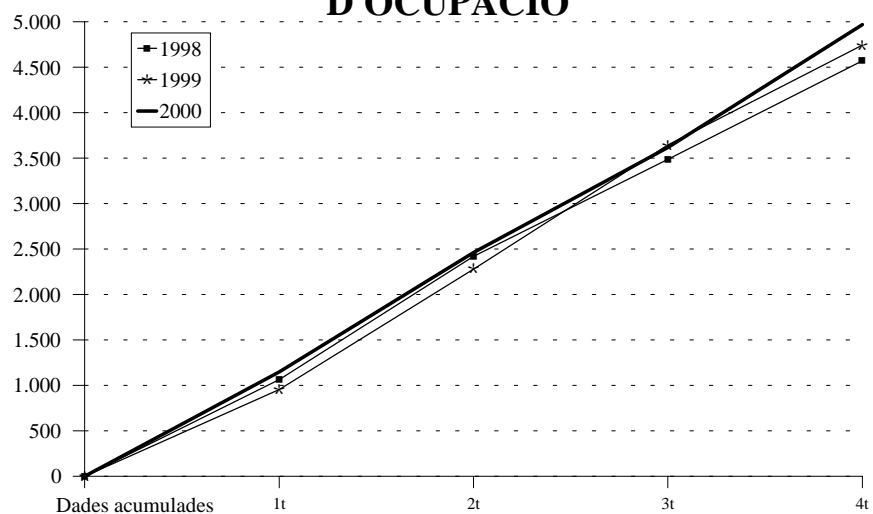
**Valor de realización o de mercado.** Este aparece definido en la Orden del Ministerio de Economía y Hacienda, fecha 4/X/85, "El valor de realización o de mercado es igual al precio que podría conseguirse en el mercado por la venta de la finca objeto de tasación, logrado en un período razonable".

## FUENTES

Servicio de Licencias Urbanísticas del Ayuntamiento de Valencia  
Ministerio de Obras Públicas, Transporte y Medio Ambiente.  
Oficina de Estadística. Ayuntamiento de Valencia.

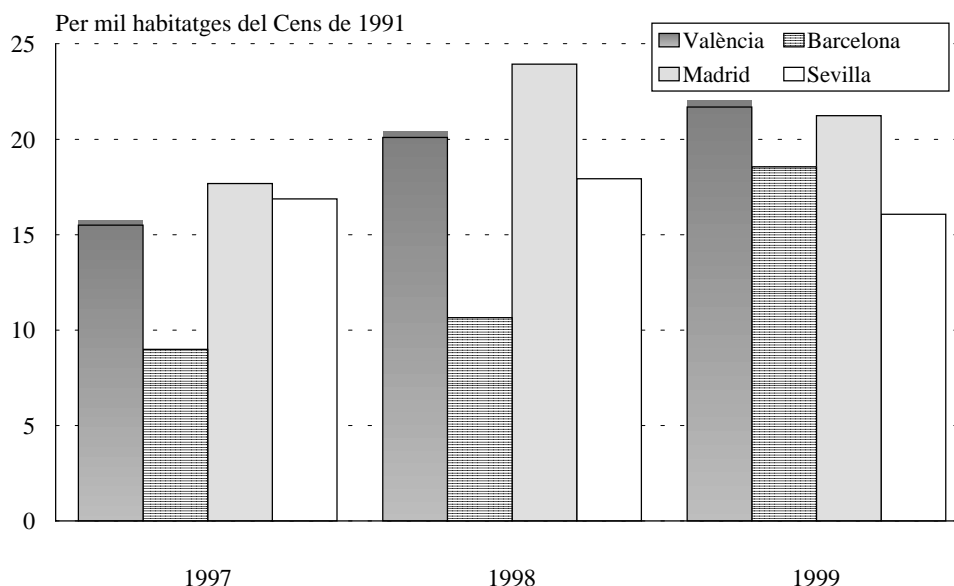
**IV.1 Llicències urbanístiques municipals. Quart trimestre 2000***IV.1 Licencias urbanísticas municipales. Cuarto trimestre 2000***1.1 Llicències de construcció i ocupació d'habitatges, per districte.***1.1 Licencias de construcción y ocupación de viviendas, por distrito.*

	Construcció			1 <sup>a</sup> Ocupació		
	Llicències	Edificis	Habitatges	Llicències	Edificis	Habitatges
Total 1996	209	332	5.766	209	216	4.901
Total 1997	171	295	4.297	161	184	3.135
Total 1998	221	333	6.888	209	286	4.573
Total 1999	226	360	7.431	205	314	4.744
Total 2000	203	364	6.726	224	342	4.743
Primer Trimestre	53	111	1.465	56	85	1.147
Segon Trimestre	65	110	1.535	60	92	1.313
Tercer Trimestre	48	66	930	56	77	1.157
Quart Trimestre	48	93	2.965	66	106	1.353
1.Ciutat Vella	3	8	29	6	9	47
2.L' Eixample	0	-	-	4	4	27
3.Extramurs	2	2	208	2	2	6
4.Campanar	5	6	543	1	1	4
5.La Saïdia	1	1	7	6	7	117
6.El Pla del Real	0	-	-	1	1	5
7.L' Olivereta	0	-	-	3	4	61
8.Patraix	0	-	-	3	7	95
9.Jesús	3	12	193	3	4	67
10.Quatre Carreres	3	6	108	2	4	40
11.Poblats Marítims	3	4	27	5	5	17
12.Camins al Grau	6	18	727	10	28	661
13.Algirós	1	1	26	0	-	-
14.Benimaclet	2	2	14	2	4	21
15.Rascanya	7	8	824	4	4	23
16.Benicalap	3	5	52	2	5	106
17.Pobles del Nord	2	2	2	3	3	3
18.Pobles de l'Oest	5	16	186	6	11	50
19.Pobles del Sud	2	2	19	3	3	3

**HABITATGES AMB LLICÈNCIA  
D'OCCUPACIÓ**

**IV.2 Habitatges visats. Tercer i Quart trimestre 2000.***IV.2 Viviendas visadas. Tercer y Cuarto trimestre 2000 .***2.1 Habitatges visats. 1993 - 2000.***2.1 Viviendas visadas. 1993 - 2000.*

	València	Barcelona	Madrid	Sevilla	C. Valenciana	Espanya
1993	4.164	2.353	14.867	4.456	27.794	234.864
1994	4.445	2.756	19.536	5.517	34.249	294.287
1995	4.944	4.419	20.140	6.206	39.621	330.261
1996	5.453	4.717	13.742	3.068	38.886	306.562
1997	5.081	6.026	20.226	3.989	48.502	368.259
1998	6.589	7.130	27.450	4.270	62.254	463.099
1999	7.113	12.418	24.266	3.807	82.937	558.260
Primer trimestre	1.864	2.365	6.814	1.351	17.700	129.627
Segon trimestre	2.288	3.139	5.207	1.130	22.824	152.691
Tercer trimestre	1.585	3.371	5.632	676	19.385	133.973
Quart trimestre	1.376	3.543	6.613	650	23.028	141.969
2000						
Gener	1.048	828	1.075	199	7.225	43.595
Febrer	1.149	1.089	2.444	106	8.646	54.378
Març	648	1.542	2.728	434	7.610	59.258
Abril	450	686	1.440	162	9.811	57.278
Maig	550	1.140	2.071	603	10.428	67.378
Juny	1.049	1.261	1.625	224	7.068	49.435
Juliol	1.172	1.812	2.985	668	8.212	56.736
Agost	418	411	1.240	365	4.455	34.394
Setembre	348	695	1.724	138	6.568	39.686
Octubre	187	1.029	1.824	480	4.750	42.297
Novembre	835	1.097	1.818	284	7.859	50.002

**HABITATGES VISATS**



### IV.3 Preu per m<sup>2</sup> dels habitatges. Tercer i Quart trimestre 2000.

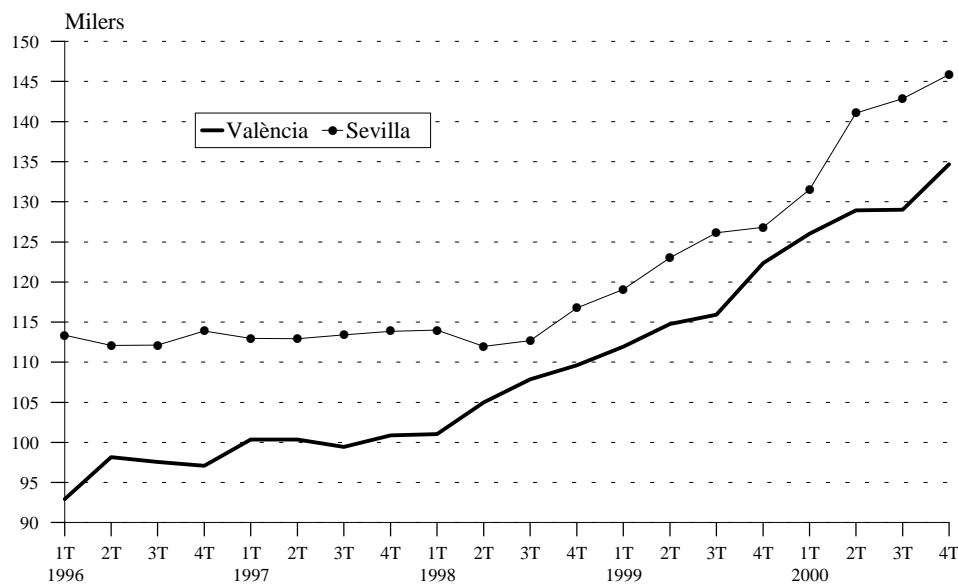
IV.3 Precio por m<sup>2</sup> de las viviendas. Tercer y Cuarto trimestre 2000.

#### 3.1 Preu mitjà per m<sup>2</sup> dels habitatges, trimestral. 1993 - 2000

3.1 Precio medio por m<sup>2</sup> de las viviendas, trimestral. 1993 - 2000

	València	Barcelona	Madrid	Sevilla	C. Valenciana	Espanya
1993	89.545	171.075	195.702	109.068	73.872	105.395
1994	93.015	178.243	194.584	110.237	75.238	106.070
1995	95.198	180.525	207.216	114.095	77.864	109.777
1996	97.440	185.599	209.585	112.869	80.084	111.764
1997	100.266	188.351	206.629	113.296	82.677	113.432
1998	105.861	200.018	209.091	113.864	87.454	118.634
Primer Trimestre	101.013	191.804	205.277	114.013	84.155	114.989
Segon Trimestre	104.966	197.363	208.058	111.967	86.934	117.483
Tercer Trimestre	107.853	203.951	209.675	112.705	89.175	119.831
Quart Trimestre	109.611	206.953	213.354	116.770	89.550	122.232
1999	116.232	233.216	225.272	123.774	96.986	131.049
Primer Trimestre	111.919	215.008	218.934	119.098	92.730	125.948
Segon Trimestre	114.752	226.285	221.917	123.027	96.462	129.068
Tercer Trimestre	115.924	238.245	227.057	126.146	97.957	132.970
Quart Trimestre	122.331	253.325	233.180	126.823	100.795	137.211
2000	129.659	271.897	259.216	140.337	109.763	149.926
Primer Trimestre	126.011	253.666	244.777	131.538	105.031	141.723
Segon Trimestre	128.933	265.990	252.334	141.072	108.502	147.400
Tercer Trimestre	128.996	277.438	265.797	142.868	111.888	153.069
Quart Trimestre	134.694	290.493	273.955	145.869	113.630	157.512

### PREU MITJÀ PER M<sup>2</sup>





# V MEDI AMBIENT

## V MEDIO AMBIENTE

### ÍNDIX

	Pàgina
CONCEPTES .....	63
<b>V.1. Observacions meteorològiques</b>	
1.1 Observacions meteorològiques. Mes a mes. ....	65
<b>V.2. Contaminació atmosfèrica</b>	
2.1 Diòxid de sofre segons estacions de mostreig. Mitjana setmanal. ....	66
2.2 Fum segons estacions de mostreig. Mitjana setmanal. ....	67
<b>V.3. Contaminació acústica</b>	
3.1 Nivell sonor (soroll) en dB. Mitjana per hora del dia. ....	68

## **INDICE**

	Página
<b>CONCEPTOS .....</b>	<b>63</b>
<b>V.1. Observaciones meteorológicas</b>	
1.1 Observaciones meteorológicas. Mes a mes. ....	65
<b>V.2. Contaminación atmosférica</b>	
2.1 Dióxido de azufre según estaciones de muestreo. Media semanal. ....	66
2.2 Humo según estaciones de muestreo. Media semanal. ....	67
<b>V.3. Contaminación acústica</b>	
3.1 Nivel sonoro (ruido) en dB. Media por hora del día. ....	68

## CONCEPTES

### CLIMATOLOGIA

**Precipitació.** Caiguda de productes de condensació del vapor d'aigua, sòlids o líquids, que arriben a terra per tant una velocitat apreciable.

**Humitat relativa.** Quocient entre la quantitat de vapor que conté l'atmosfera i la quantitat màxima d'este que podria contindre a la mateixa temperatura, expressat en percentatge.

**Dies clars.** Aquells en els quals la suma de vuitens de cel tapat per núvols en les observacions efectuades a les 7 h, 13 h i 18 h. ( del meridià de Greenwich) és inferior o igual a 4.

**Dies núvols.** Quan la suma és major de 4 i inferior a 20.

**Dies coberts.** Quan la suma és igual o superior a 20.

**Insolació absoluta.** Temps durant el qual el sol ha lluit al cel en el transcurs d'un període determinat.

**Insolació relativa.** Relació entre la insolació absoluta i el nombre d'hores que el sol ha estat durant el mateix temps sobre l'horitzó.

### CONTAMINACIÓ ATMOSFÈRICA

#### Contaminació atmosfèrica.

Es produïx quan en la composició de la capa d'aire hi ha substàncies estranyes, o bé les normals però en quantitats superiors.

**Diòxid de sofre.** Prové de la combustió de carbó i de derivats líquids del petroli, activitats industrials, etc.

**Fum.** Són les partícules en suspensió que pel seu reduït diàmetre poden ser transportades a més grans distàncies. < 5 µm diàmetre equivalent (aerosols, cendra).

#### Situació de les estacions de mostratge:

Zona de trànsit dens: encreuament carrer Albacete i Av. Giorgeta; encreuament C. Linares i C. Lorca; Av. d'Aragó s/n; encreuament Av. del Port i Eduard Boscà; encreuament Av. Campanar i Av. Pius XII; encreuament carrer Sagunt i Av. Primat Reig; Av. Burjassot.

Zona de trànsit mitjà: Pl. de l'Ajuntament s/n; C. Sant Vicent 311; Av. Navarro Reverter 17.

Zona de trànsit baix: C. Serreria s/n; Cementeri del Grau.

Fons Ciutat: Vivers Municipals.

Polígon Vara de Quart: C. dels Gremis s/n.

Nº 1- Ajuntament; Nº 2- Laboratori; Nº 3- Matador del Cabanyal; Nº 4- Carrer Sagunt; Nº 5- Av. del Port; Nº 6 Av. Burjassot; Nº 7- Av. Giorgeta; Nº 8- Vivers; Nº 9- Creu Coberta; Nº 10- Accés Madrid; Nº 11- Av. d'Aragó; Nº 12- Nuevo Centro; Nº 13- Polígon Vara de Quart; Nº 14- Cementeri del Grau.

### CONTAMINACIÓ ACÚSTICA

Les dades procedixen del Servei del Laboratori Municipal i del Medi Ambient, els mesuraments del nivell sonor es prenen a tres punts de la ciutat: Nuevo Centro, Plaça d'Espanya i Av. Ausiàs March.

La informació que publiquem són nivells mitjans al període de referència per als diferents espais horaris. El nivell sonor es mesura a partir d'un mínim que s'estableix al llindar de percepció de l'oïda humana, el qual és de 0 dB; al voltant de 130 dB se situa el nivell del dolor. L'OCDE estableix com a nivell recomanable, valors inferiors als 65 dB.

Nivells sonors de referència:

- So de fons al camp: entre 15 i 20 dB.
- So a una biblioteca: al voltant de 35 dB.
- So d'una conversa: al voltant de 65 dB.
- So del trànsit: al voltant de 70 dB.
- So d'un avió envoltant-se: al voltant de 120 dB.

## FONTS

Centre Meteorològic territorial de València. Institut Nacional de Meteorologia.

Serv. Laboratori Municipal i del Medi ambient. Ajuntament de València

Oficina d' Estadística Ajuntament de València

## CONCEPTOS

### CLIMATOLOGIA

**Precipitación.** Caída de productos de condensación del vapor de agua, sólidos o líquidos, que llegan al suelo con velocidad apreciable.

**Humedad relativa.** Cociente entre la cantidad de vapor que contiene la atmósfera y la cantidad máxima que podría contener a la misma temperatura, expresado en porcentaje.

**Días despejados.** Aquellos en que la suma de octavos de cielo tapado por nubes en las observaciones efectuadas a las 7 h., 13 h. y 18 h. (del meridiano de Greenwich) es inferior o igual a 4.

**Días nubosos.** Cuando la suma es mayor de 4 e inferior a 20.

**Días cubiertos.** Cuando la suma es igual o superior a 20.

**Insolación absoluta.** Tiempo durante el cual el sol ha brillado en el cielo en el transcurso de un período determinado.

**Insolación relativa.** Relación entre la insolación absoluta y el número de horas en que el sol haya permanecido en ese tiempo sobre el horizonte.

### CONTAMINACION ATMOSFÉRICA

#### Contaminación atmosférica.

Se produce cuando en la composición de la capa de aire se encuentran sustancias extrañas o bien las normales pero en cantidades superiores.

**Dióxido de azufre.** Proviene de la combustión del carbón y de derivados líquidos del petróleo, actividades industriales, etc.

**Humos.** Son las partículas en suspensión que por su pequeño diámetro pueden ser transportadas a mayores distancias. < 5 µm diámetro equivalente (aerosoles, cenizas).

#### Situación de las estaciones de muestreo:

Zona de tráfico alto: cruce C. Albacete y Avda. Giorgeta; cruce C. Linares y Lorca; Avda. de Aragón s/n; cruce Avda. del Puerto y Eduardo Bosca; cruce Avda. Campanar y Avda. Pio XII; cruce C. Sagunto y Avda. Primado Reig; Av. Burjasot.

Zona de tráfico medio: Pl. del Ayuntamiento s/n; C. San Vicente 311; C. Navarro Reverter 17.

Zona de tráfico bajo: C. Serrería s/n; Cementerio del Grao.

Fondo Ciudad: Viveros Municipales.

Polígono Vara de Quart: C. dels Gremis s/n.

Nº 1- Ayuntamiento; Nº 2- Laboratorio; Nº 3- Matadero del Cabanyal; Nº 4- Calle Sagunto; Nº 5- Av. del Puerto; Nº 6- Av. Burjasot; Nº 7- Av. Giorgeta; Nº 8- Viveros; Nº 9- Cruz Cubierta; Nº 10- Acceso Madrid; Nº 11- Av. de Aragón; Nº 12- Nuevo Centro; Nº 13- Polígono Vara de Quart; Nº 14- Cementerio del Grao.

### CONTAMINACION ACÚSTICA

Los datos proceden del Servicio del Laboratorio Municipal y del Medio Ambiente, las medidas del nivel sonoro se toman en tres puntos de la ciudad; Nuevo Centro, Plaza de España y Av. Ausias March.

La información que reflejamos son niveles promedios en el periodo de referencia para las distintas franjas horarias.

El nivel sonoro se mide a partir de un mínimo que se establece en el umbral de percepción del oído humano, este es de 0 dB, entorno a 130 dB se sitúa el nivel del dolor. La O.C.D.E. establece como recomendable, valores inferiores a los 65 dB.

Niveles sonoros de referencia: Sonido de fondo en el campo: entre 15 y 20 dB.

Sonido en una biblioteca: en torno a 35 dB.

Sonido de una conversación: en torno a 65 dB.

Sonido del tráfico: en torno a 70 dB.

Sonido de un avión despegando: en torno a 120 dB.

## FUENTES

Centro Meteorológico territorial de Valencia. Instituto Nacional de Meteorología.

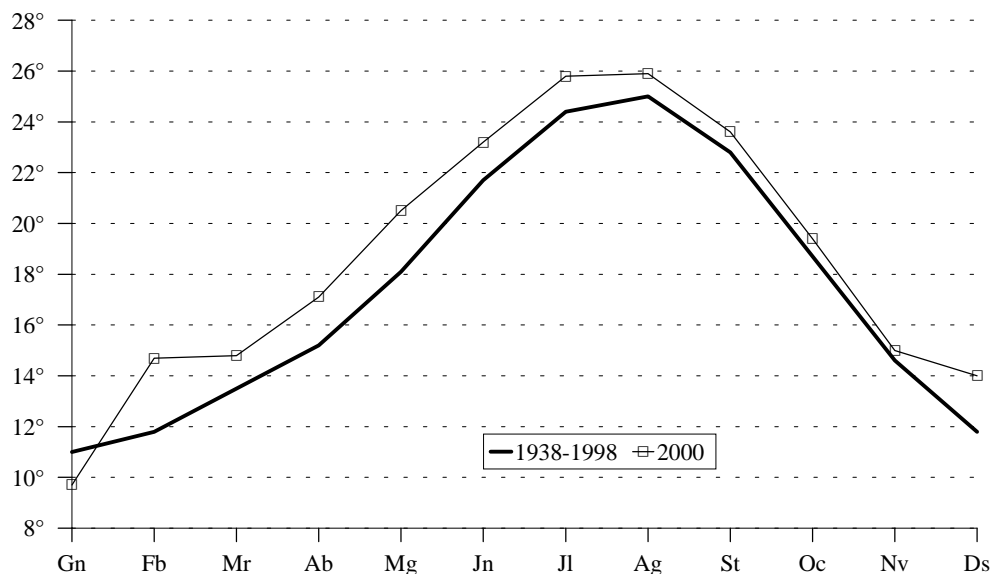
Serv. Laboratorio Municipal y del Medio ambiente. Ayunt. Valencia

Oficina de Estadística Ayuntamiento de Valencia

**V.1. Observacions meteorològiques. Quart trimestre 2000***V.1. Observaciones meteorológicas. Cuarto trimestre 2000***1.1. Observacions meteorològiques. Mes a mes. 2000***1.1. Observaciones meteorológicas. Mes a mes. 2000*

	Precipitació		Insolació		% Humitat relativa		Pressió Hpa.		Dies segons nuvolositat		
	l/m2	dies	Hores	%	%		clars	núvols	coberts		
Gener	16,4	14	198,7	66	75	1.023,2	14	13	4		
Febrer	-	14	238,3	76	66	1.025,2	8	21	0		
Març	39,5	20	236,4	64	68	1.018,8	7	21	3		
Abril	11,0	7	235,3	59	56	1.021,5	2	24	4		
Maig	19,3	8	261,5	58	72	1.020,2	3	23	5		
Juny	19,2	2	285,8	64	66	1.023,6	10	18	2		
Juliol	1,8	2	333,1	73	65	1.012,4	13	18	0		
Agost	8,8	5	309,0	73	68	1.014,6	12	19	0		
Setembre	4,4	4	278,8	75	66	1.013,2	9	20	1		
Octubre	258,8	10	202,2	58	67	1.014,3	4	23	4		
Novembre	4,6	8	181,5	60	57	1.012,9	5	23	2		
Desembre	21,8	10	154,5	53	63	1.013,5	2	22	7		

	Vent		Temperatura en graus centígrads				
	Velocitat màxima Km/h	Velocitat mitjana Km/h	Màxima absoluta	Mitjana	Mínima absoluta	Mitjana	Temperatura mitjana
Gener	-	5	21,6	14,9	0,6	4,4	9,7
Febrer	59	6	26,4	20,5	5,0	8,9	14,7
Març	-	6	26,6	20,1	5,6	9,5	14,8
Abril	67	13	29,2	22,0	8,4	12,2	17,1
Maig	47	7	34,6	25,1	11,6	15,9	20,5
Juny	55	8	35,2	27,9	13,4	18,5	23,2
Juliol	49	9	40,3	30,6	17,6	21,1	25,8
Agost	63	8	38,0	30,9	17,4	20,9	25,9
Setembre	72	8	32,4	28,8	14,4	18,3	23,6
Octubre	59	7	30,2	24,8	10,9	14,0	19,4
Novembre	69	11	25,0	19,9	6,0	10,2	15,0
Desembre	74	9	23,9	18,5	4,8	9,5	14,0

**TEMPERATURA MITJANA MENSUAL**

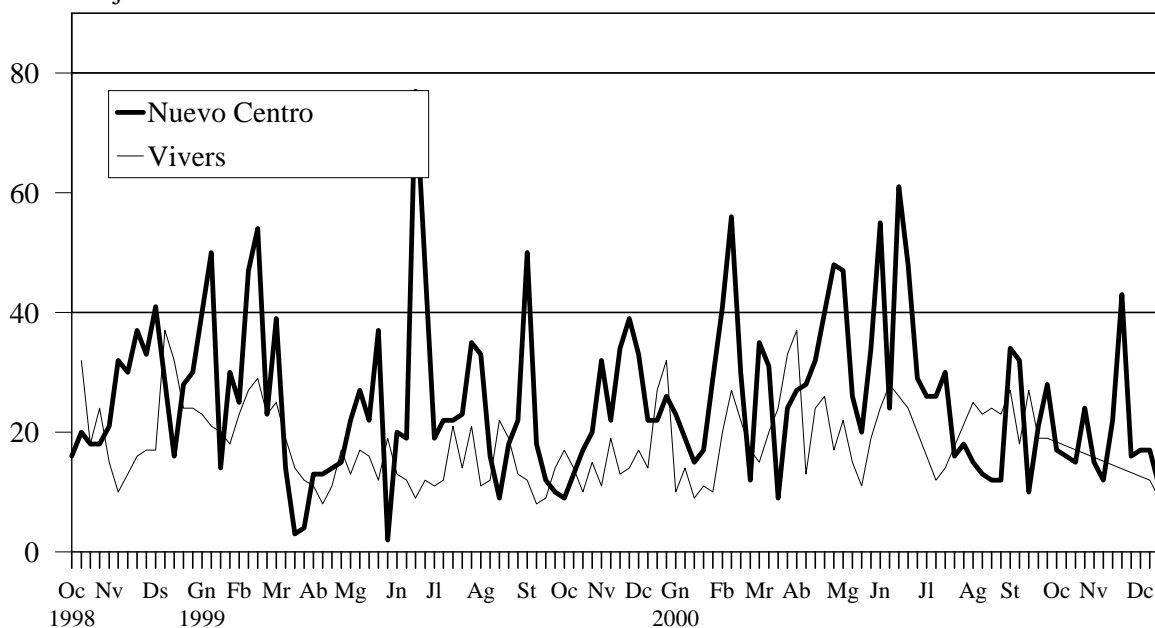
**V.2 Contaminació atmosfèrica. Quart trimestre 2000***V.2 Contaminación atmosférica. Cuarto trimestre 2000***2.1 Diòxid de sofre segons estacions de mostreig. Mitjana setmanal.***2.1 Dióxido de azufre por estaciones de muestreo. Media semanal.*

	1	2	3	4	5	6	7	8	9	10	11	12	13	14
02/10 a 08/10	14	22	24	33	18	-	28	-	19	21	10	17	-	17
09/10 a 15/10	21	19	15	16	13	-	28	-	20	18	18	16	-	24
16/10 a 22/10	20	17	16	13	15	-	27	-	12	18	23	15	11	16
23/10 a 29/10	16	16	8	14	32	-	25	-	24	21	18	24	13	23
30/10 a 05/11	22	21	9	15	25	-	21	-	-	22	11	15	8	20
06/11 a 12/11	17	20	13	9	27	-	16	-	16	25	28	12	20	13
13/11 a 19/11	22	23	19	25	20	-	13	-	16	21	30	22	19	20
20/11 a 26/11	24	15	12	20	14	-	18	-	22	39	20	43	31	24
27/11 a 03/12	12	18	10	12	12	-	6	-	17	21	18	16	16	13
04/12 a 10/12	23	29	23	27	18	-	8	-	9	19	24	17	16	31
11/12 a 17/12	31	31	15	27	22	-	-	12	13	25	34	17	18	24
18/12 a 24/12	19	22	11	18	10	-	7	9	8	24	18	11	14	14
25/12 a 31/12	15	17	24	15	8	10	11	6	14	22	21	24	22	11

Nota: Dades en micrograms/m<sup>3</sup>. (-) Dades insuficients.

**CONTAMINACIÓ ATMOSFÈRICA PER DIÒXID DE SOFRE**

Mitjana Setmanal



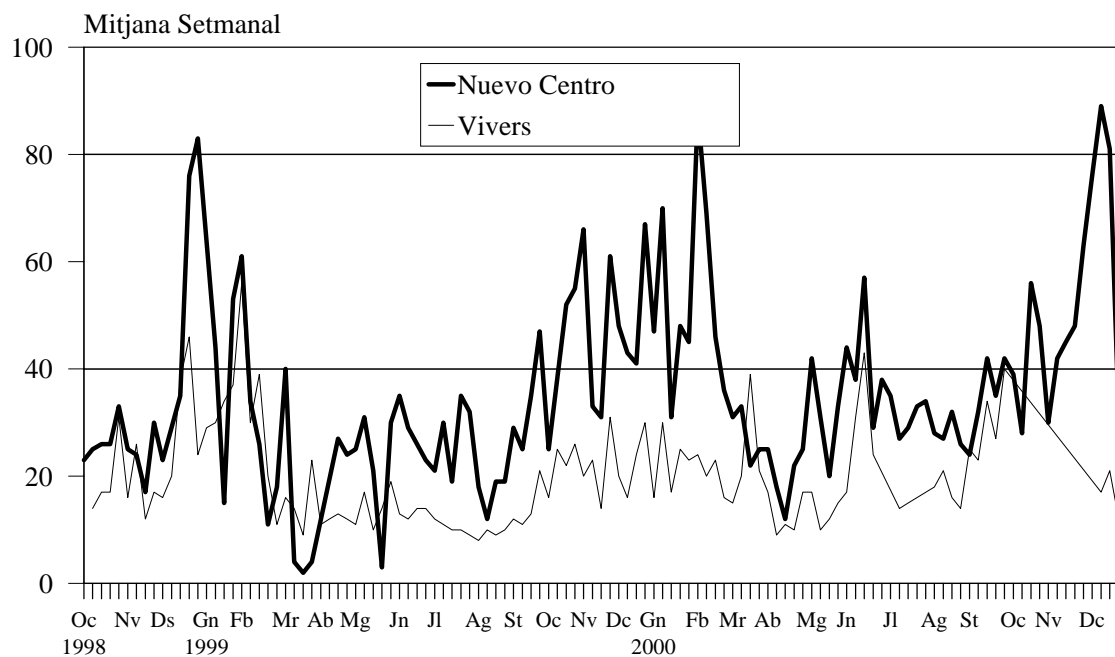
Valors <40 contaminació òptima i >80 contaminació elevada



**2.2 Fum segons estacions de mostreig. Mitjana setmanal.**

2.2 Humo por estaciones de muestreo. Media semanal.

	1	2	3	4	5	6	7	8	9	10	11	12	13	14
02/10 a 08/10	34	37	22	46	82	-	44	-	18	49	58	39	-	16
09/10 a 15/10	24	28	12	41	65	-	24	-	12	51	39	28	-	15
16/10 a 22/10	48	54	25	56	82	-	45	-	25	70	70	56	16	24
23/10 a 29/10	48	37	9	48	92	-	68	-	28	72	70	48	25	25
30/10 a 05/11	31	23	13	45	62	-	20	-	-	59	52	30	14	14
06/11 a 12/11	39	29	22	55	85	-	37	-	25	73	60	42	21	19
13/11 a 19/11	49	38	23	57	90	-	58	-	24	87	63	45	23	19
20/11 a 26/11	32	28	16	56	78	-	34	-	15	77	55	48	17	16
27/11 a 03/12	36	24	22	64	92	-	70	-	30	90	71	63	23	26
04/12 a 10/12	54	53	35	68	104	-	66	-	44	99	78	76	36	34
11/12 a 17/12	60	68	40	79	126	-	-	17	43	112	101	89	30	39
18/12 a 24/12	58	56	33	77	114	-	71	21	46	103	88	81	15	29
25/12 a 31/12	25	20	13	47	63	36	24	12	15	61	42	31	11	11

Nota: Dades en micrograms/m<sup>3</sup>. (-) Dades insuficients.**CONTAMINACIÓ ATMOSFÈRICA PER FUM**

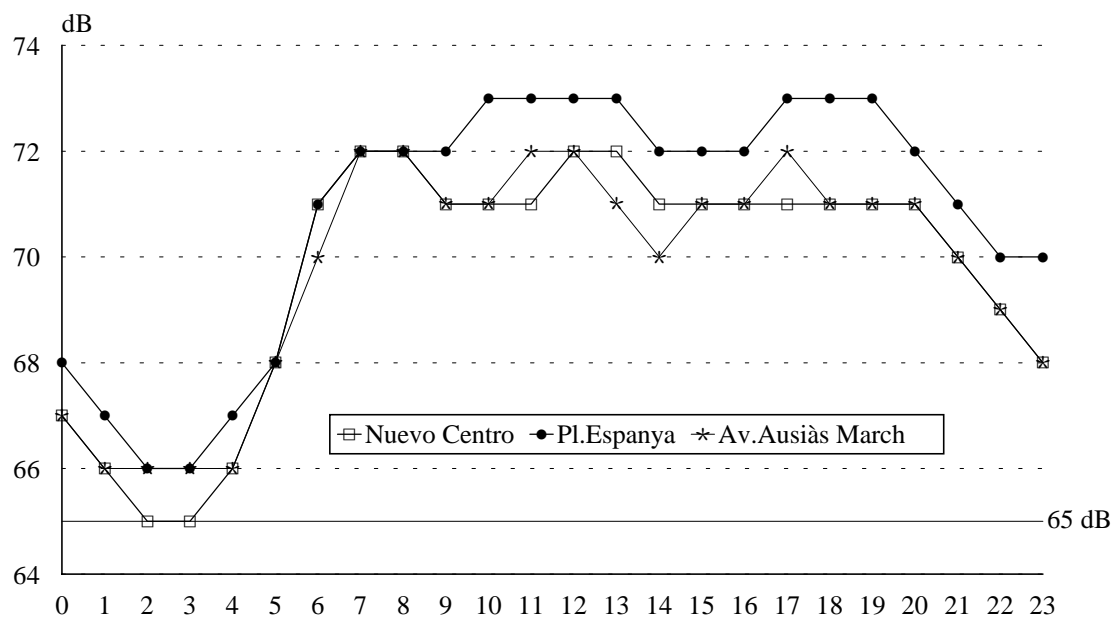
Valors &lt;40 contaminació òptima i &gt;80 contaminació elevada

**V.3 Contaminació acústica. Quart trimestre 2000***V.3 Contaminación acústica. Cuarto trimestre 2000***3.1 Nivell sonor ( soroll) en dB. Mitjana per hora del dia.***3.1 Nivel sonoro ( ruido) en dB. Media por hora del día.*

Hora	Nou Centre	Plaça d'Espanya	Av. Ausias March
0	67,0	68,0	67,0
1	66,0	67,0	66,0
2	65,0	66,0	66,0
3	65,0	66,0	66,0
4	66,0	67,0	66,0
5	68,0	68,0	68,0
6	71,0	71,0	70,0
7	72,0	72,0	72,0
8	72,0	72,0	72,0
9	71,0	72,0	71,0
10	71,0	73,0	71,0
11	71,0	73,0	72,0
12	72,0	73,0	72,0
13	72,0	73,0	71,0
14	71,0	72,0	70,0
15	71,0	72,0	71,0
16	71,0	72,0	71,0
17	71,0	73,0	72,0
18	71,0	73,0	71,0
19	71,0	73,0	71,0
20	71,0	72,0	71,0
21	70,0	71,0	70,0
22	69,0	70,0	69,0
23	68,0	70,0	68,0

## CONTAMINACIÓ ACÚSTICA

### NIVELL DE SOROLL PER HORA DEL DIA



Nota: L'OCDE recomana valors inferiors a 65 dB.