

ÍNDEX

	Pàgina
RESUM DE DADES	5
I. ACTIVITAT ECONÒMICA	7
I.1. Mercat de treball. Tercer trimestre 2000.	15
I.2. Enquesta de Població Activa. Segon trimestre 2000.	22
I.3. Inversió Industrial. Primer trimestre 2000.	26
I.4. Altes en l'Impost d'activitats econòmiques. 2 i 3 tri. 2000.	27
I.5. Enquesta de Salaris. Segon trimestre 2000.	29
II. CONSUM I PREUS	31
II.1. Índex de preus de consum. Tercer trimestre 2000.	35
II.2. Matriculació de vehicles. Tercer trimestre 2000.	36
II.3. Comercialització de productes alimentaris. 3 trim. 2000.	38
II.4. Demanda turística. Segon trimestre 2000.	40
III. DEMOGRAFIA I POBLACIÓ	43
III.1. Moviments migratoris. Tercer trimestre 2000.	47
III.2. Canvis de domicili intraurbans. Tercer trimestre 2000.	49
III.3. Naixements i defuncions. Primer Trimestre 2000.	51
IV. EDIFICACIÓ I HABITATGE	52
IV.1. Llicències de construcció i ocupació. 3 trim. 2000.	56
IV.2. Visats d'obra. Segon trimestre 2000.	57
IV.3. Preus de l'habitatge. Segon trimestre 2000.	58
V. MEDI AMBIENT	60
V.1. Observacions meteorològiques. Tercer trimestre 2000.	64
V.2. Contaminació atmosfèrica. Tercer trimestre 2000.	65
V.3. Contaminació acústica. Tercer trimestre 2000.	67

INDICE

	<i>Página</i>
RESUMEN DE DATOS	5
I. ACTIVIDAD ECONOMICA	7
<i>I.1. Mercado de trabajo. Tercer trimestre 2000.</i>	15
<i>I.2. Encuesta de Población Activa Segundo trimestre 2000.</i>	22
<i>I.3. Inversión Industrial. Primer trimestre 2000.</i>	26
<i>I.4. Altas en el Impuesto de actividades económicas. 2 i 3 trim. 00.</i>	27
<i>I.5. Encuesta de Salarios Segundo trimestre 2000.</i>	29
II. CONSUMO Y PRECIOS	31
<i>II.1. Índice de precios de consumo. Tercer trimestre 2000.</i>	35
<i>II.2. Matriculación de vehículos. Tercer trimestre 2000.</i>	36
<i>II.3. Comercialización de productos alimentarios. 3 trim. 00</i>	38
<i>II.4. Demanda turística. Segundo trimestre 2000.</i>	40
III. DEMOGRAFIA Y POBLACION	43
<i>III.1. Movimientos migratorios. Tercer trimestre 2000.</i>	47
<i>III.2. Cambios de domicilio intraurbanos. Tercer trim. 2000.</i>	49
<i>III.3. Nacimientos y Defunciones. Primer Trimestre 2000</i>	51
IV. EDIFICACION Y VIVIENDA	52
<i>IV.1. Licencias de construcción y ocupación. 3 trim. 2000.</i>	56
<i>IV.2. Visados de obra Segundo trimestre 2000.</i>	57
<i>IV.3. Precios de la vivienda. Segundo trimestre 2000.</i>	58
V. MEDIO AMBIENTE	60
<i>V.1. Observaciones meteorológicas. Tercer trimestre 2000.</i>	64
<i>V.2. Contaminación atmosférica. Tercer trimestre 2000.</i>	65
<i>V.3. Contaminación acústica. Tercer trimestre 2000.....</i>	67

RESUM DE DADES**RESUMEN DE DATOS****Desocupació registrada**

Variació en un any

Paro registrado
Tercer trimestre

Tercer trimestre

Juliol	29.813	-8,6%
Agost	29.815	-10,4%
Setembre	29.159	-10,3%

Julio
Agosto
Septiembre

Enquesta de Població ActivaEncuesta de Población Activa
Segundo trimestre

Segon trimestre

	Total	Homes	Dones	
Taxa d'activitat	51,9%	62,8%	42,2%	Tasa de Actividad
Taxa d'ocupació	45,0%	57,5%	34,0%	Tasa de Empleo
Taxa de desocupació	13,2%	8,4%	19,6%	Tasa de Paro

Altes en l'I.A.E.

Altas en el I.A.E.

Tercer trimestre

Tercer trimestre

Industrials	83			Industriales
Construcció	301			Construcción
Comerç i servicis	1.558			Comercio y servicios
Professionals i artístiques	775			Profesionales y Artistas

Turismes matriculats

Variació en un any

Turismos Matriculados
Tercer trimestre

Tercer trimestre

7.583	-3,9%
-------	-------

Demanda turísticaDemanda turística
Segundo trimestre

Segon trimestre

	Grau d'ocupació	Pernoctacions	
Maig	50,7%	122.460	Mayo
Juny	48,6%	111.210	Junio
Juliol	46,6%	113.063	Julio

MigracionsMigraciones
Tercer trimestre

Tercer trimestre

Immigrants	Emigrants	Saldo
6.548	4.525	2.023

Edificació 1^a OcupacióEdificación 1^a Ocupación
Tercer trimestre

Tercer trimestre

Llicències	42	Licencias
Edificis	59	Edificios
Habitatges	930	Viviendas

Habitatges preu per m²Viviendas precio por m²
Segundo trimestre. 2000

Segon trimestre. 2000

128.933pts.

I. ACTIVITAT ECONÒMICA

I. ACTIVIDAD ECONÓMICA

ÍNDIX

	Pàgina
CONCEPTES	9
I.1. Mercat de treball	
1.1 Desocupats i taxa de desocupació. Comparació respecte a diferents àmbits. ...	15
1.2 Desocupació per sectors. Comparació respecte a diferents àmbits.	15
1.3 Desocupació i col·locacions. Mes a mes.	16
1.4 Desocupació segons edat i sexe.	17
1.5 Desocupació segons titulació.	17
1.6 Desocupació segons grup professional.	18
1.7 Desocupació segons sector d'activitat econòmica.	18
1.8 Evolució de la taxa de desocupació.	19
1.9 Dades bàsiques de les oficines.	20
1.10 Distribució de les demandes pendents.	20
1.11 Classificació dels moviments.	20
1.12 Col·locacions segons edat i sexe.	21
1.13 Col·locacions segons titulació i sexe.	21
1.14 Col·locacions segons grup professional i sexe.	21
1.15 Col·locacions segons sector d'activitat econòmica i sexe.	21
I.2. Enquesta de població activa	
2.1 Població de 16 i més anys en relació respecte a l'activitat econòmica.	22
2.2 Taxes d'activitat, treball i desocupació.	23
2.3 Majors de 16 anys relació respecte a l'activitat econòmica i sexe.	24
2.4 Població activa segons edat i sexe.	24
2.5 Població activa per sector econòmic.	24
2.6 Població ocupada segons edat i sexe.	24
2.7 Població ocupada per sector econòmic.	24
2.8 Població ocupada segons situació professional.	25
2.9 Població desocupada segons el temps que fa que busca treball.	25
2.10 Població desocupada segons situacions diverses.	25
2.11 Població inactiva segons situació d'inactivitat.	25
2.12 Llars segons activitat dels membres.	25
I.3. Inversió industrial	
3.1 Evolució de la inversió.	26
3.2 Distribució territorial.	26
3.3 Destinació final de la inversió.	26
I.4. Altes en l'impost d'activitats econòmiques.	
4.1 Altes d'activitats econòmiques segons tipus.	27
4.2 Altes d'activitats econòmiques segons tipus per districte. 2 trim. 2000	27
4.3 Altes d'activitats econòmiques segons tipus per districte. 3 trim. 2000	28
I.5. Enquesta de salaris.	
5.1 Enquesta de salaris, dades globals.	29
5.2 Dades globals, comparació respecte a diferents àmbits	29
5.3 Hores treballades per treballador i mes; segons categoria i sector.	30
5.4 Guany mitjà per treballador i hora; segons categoria i sector.	30
5.5 Guany mitjà per treballador i mes; segons categoria i sector.	30
5.6 Dades globals per sexe.	30

ÍNDICE

	<i>Página</i>
CONCEPTOS	9
I.1. Mercado de Trabajo	
1.1 Parados y tasa de paro. Comparación diferentes ámbitos.	15
1.2 Paro por sectores. Comparación diferentes ámbitos.	15
1.3 Paro y colocaciones. Mes a mes.	16
1.4 Paro según edad y sexo.	17
1.5 Paro según titulación..	17
1.6 Paro según grupo profesional.	18
1.7 Paro según sector de actividad económica.	18
1.8 Evolución de la tasa de paro registrado.	19
1.9 Datos básicos de las oficinas..	20
1.10 Distribución de las demandas pendientes..	20
1.11 Clasificación de los movimientos.	20
1.12 Colocaciones según edad y sexo.	21
1.13 Colocaciones según titulación y sexo.	21
1.14 Colocaciones según grupo profesional y sexo.	21
1.15 Colocaciones según sector de actividad y sexo.	21
I.2. Encuesta de Población Activa	
2.1 Población de 16 y más años en relación con la actividad económica.	22
2.2 Tasas de actividad, trabajo y paro.	23
2.3 Mayores de 16 años, relación con la actividad económica y sexo.	24
2.4 Población activa según edad y sexo.	24
2.5 Población activa por sector económico.	24
2.6 Población ocupada según edad y sexo.	24
2.7 Población ocupada por sector económico.	24
2.8 Población ocupada según situación profesional.	25
2.9 Población parada según tiempo de búsqueda de empleo.	25
2.10 Población parada según situaciones diversas.	25
2.11 Población inactiva según situación de inactividad.	25
2.12 Hogares según actividad de los miembros.	25
I.3. Inversión Industrial	
3.1 Evolución de la inversión.	26
3.2 Distribución territorial.	26
3.3 Destino final de la inversión..	26
I.4. Altas en el Impuesto de actividades económicas	
4.1 Altas de Actividades económicas según tipos.	27
4.2 Altas de Actividades económicas según tipos por distrito. 2 trim. 2000	27
4.3 Altas de Actividades económicas según tipos por distrito. 3 trim. 2000	28
I.5. Encuesta de Salarios	
5.1 Encuesta de Salarios, datos globales.	29
5.2 Datos globales, comparación con otros ámbitos.	29
5.3 Horas trabajadas por trabajador y mes; según categoría y sector.	30
5.4 Ganancia media por trabajador y hora; según categoría y sector.	30
5.5 Ganancia media por trabajador y mes; según categoría y sector.	30
5.6 Datos globales por sexo.	30

CONCEPTES

MERCAT DE TREBALL REGISTRAT PER L'INEM

Desocupació registrada. La componen les demandes d'ocupació pendents el darrer dia del mes, excloent-hi les corresponents a les situacions següents:

- Treballadors ocupats: Els que sol·liciten una ocupació per compatibilitzar-la junt a l'actual o canviar-la per la que ocupen, les persones que es troben en suspensió o reducció de jornada per un expedient de regulació d'ocupació i els qui es troben ocupats en treballs de col.laboració social.
- Treballadors sense disponibilitat immediata per al treball o en situació d'incompatibilitat per el treball: jubilats, pensionistes, invalidesa absoluta o gran invalidesa, persones majors de 65 anys, treballadors en situació d'incapacitat laboral transitòria o baixa mèdica, demandants que en eixe moment fan el servei militar, estudiants d'ensenyament oficial reglat sempre que siguin menors de vint-i-cinc anys o demandants de la primera col.locació i alumnes de formació professional ocupacional quan les seues hores lectives superaran les vint setmanals, tindran una beca de manutenció i seran demandants de primera col.locació.
- Treballadors que demanen exclusivament una ocupació de característiques específiques: els qui sol·liciten una ocupació a domicili, per període inferior a tres mesos o jornada setmanal inferior a 20 hores, els qui s'inscriuen a les oficines de col.locació com a requisit previ per a participar en un procés de selecció per a un lloc de treball determinat i els qui sol·liciten una col.locació exclusivament per a l'estranger.
- Treballadors eventuais agraris beneficiaris del subsidi especial per desocupació que el perceben o que, a pesar d'haver transcorregut el període corresponent a este, no ha passat més d'un any des del dia del naixement del dret.

En les dades trimestrals es dona la mitjana desocupació registrat als mesos corresponents.

Taxa de desocupació registrada: Es calcula prenent com a denominador la població activa de l'EPA.,junt a la data de l'últim trimestre del que disposem al moment d'arribar les dades de l'INEM.

Demandes d'ocupació. Altes de demandats registrades al llarg del mes, incloses demandes de no desocupats.

Ofertes d'ocupació. Ofertes d'ocupació registrades al llarg del mes. En les dades per trimestre es dona el sumatori de les registrades en els mesos corresponents.

Col.locacions. Col.locacions registrades al llarg del mes. En les dades per trimestre es dona el sumatori de les registrades en els mesos corresponents.

Àmbits territorials:

- **Desocupació a la ciutat,** són totes les persones demandants inscrites que tenen com a domicili el municipi de València.
- **Desocupació a les oficines de l'INEM,** que inclou totes les persones demandants inscrites a les oficines situades a la ciutat, el seu àmbit territorial des de l'1 de març de 1994,i és la següent:
 - Av. del Port:** Districtes postals 46011, 46023, 46024 i 46027.
 - Joan Llorens:** Districtes postals 46008, 46015 i 46018.
 - Felip Rinaldi:** Districtes postals 46016, 46019, i 46025, i els municipis d'Alfara del Patriarca, Montcada, Tavernes Blanques i Vinalesa.
 - Av. del Cid:** Districte postal 46014 i el municipi de Mislata.
 - Vila Barberà:** Districtes postals 46001, 46002, 46004, 46007 i 46017.
 - Lluís Oliag:** Districtes postals 46005, 46006, 46012, 46013 i 46026.
 - Alfambra:** Districtes postals 46003, 46009 i 46020 i el municipi d'Alboraia.
 - Arts Gràfiques:** Districtes postals 46010 (abans Alfambra), 46021 (abans Av. del Port) i 46022 (abans Av. del Port).

ENQUESTA DE POBLACIÓ ACTIVA

L'EPA. (Enquesta de Població Activa) és una enquesta contínua, realitzada per l'I.N.E., que te per la finalitat conèixer l'activitat econòmica respecte al component humà. Està orientada per oferir dades de les principals categories poblacionals en relació al mercat de treball. La informació que incloem dins este apartat es referix a la ciutat de València i s'obté d'una explotació específica de les seccions que formen la mostra a la ciutat, de manera que constitueix un estrat únic; per tant el nivell d'error és major que per a la resta d'àmbits territorials més amples.

Població activa. La població econòmicament activa són totes les persones de 16 i més anys que durant la setmana de referència (l'anterior a l'entrevista) tenen les condicions per ser incloses com a ocupats o desocupats.

Ocupats. Les persones de 16 i més anys que durant la setmana de referència han tingut un treball per compte d'una tercera persona (assalariats) o exercixen una activitat pel seu compte.

Desocupats. Es consideren desocupades totes les persones de 16 i més anys que durant la setmana de referència han estat:

- sense treball
- buscant treball
- disponibles per a treballar

Inactius. La població inactiva està formada per totes les persones majors de 16 anys no classificades com a ocupades o desocupades durant la setmana de referència:

- faenes de la llar
- estudiants
- jubilats i retirats, persones que cobren una pensió i incapacitats.
- persones que realitzen sense remuneració treball social o benèfic.
- Resta de situacions.

Població comptada a banda. Està constituïda pels barons de més de 16 anys que fan el servei militar.

Taxa d'activitat. És el quocient entre el nombre total d'actius i la població major de 16 anys.

Taxa de desocupació. És el quocient entre el nombre de desocupats i el d'actius.

Taxa de treball. És el quocient entre el nombre d'ocupats i la població major de 16 anys.

Esquema de classificació de la població de 16 i més anys:

Població > 16 anys	Actius	Ocupats	Assalariats o treballadors per compte d'una tercera persona	Del sector públic Del sector privat
			Que treballen pel seu compte	Empleadors Empresaris sense assalariats Treballadors independents Membres de cooperatives Ajudes familiars
	Inactius	Desocupats	Una resta situació	
			Que busquen 1ª ocupació Que han treballat abans	
Comptats a banda		Estudiants Faenes de la Llar Jubilats, retirats Pensionistes Activitats benèfiques Incapacitats Resta de situacions	Que treballa Que no treballa	

INVERSIÓ INDUSTRIAL

Inversió industrial. Volum d'inversió que consta en les actes d'inscripció del Registre Industrial (inscripcions fetes pels Servicis Territorials d'Indústria i Energia de la Conselleria d'Ocupació, Indústria i Comerç).

Inclou només la inversió realitzada als sectors industrials que corresponen als següents codis CNAE 93: 10,11,12,23,40 i 41; 13 i 27; 14; 264,265,266 i 2681; 267 i 2682; 261,262 i 263; 24; 28; 29; 30,31 i 32; 34 i 35; 33; 151,152,153,154,155,156,157 i 158; 159 i 16; 17; 191 i 192; 193; 18; 20 i 3662; 361; 21; 22; 25; 362 i 3661; 364 i 365; 363,3663 i 37.

Noves indústries. Inversió feta per les empreses en la creació de nous establiments industrials.

Ampliacions. Terme que assenyala la inversió feta per les empreses en ampliació o modificació d'establiments ja existents.

Maquinària. Inclou tot l'equip industrial (maquinària, instal.lacions, motors, mitjans de treball) que l'empresa ha adquirit per a la posada en marxa de la nova indústria o l'ampliació.

Terrenys i edificis-construccions. Es considerarà el valor total de l'establiment quant a l'import que ha suposat la seua inversió en "terrenys i solars", "edificis industrials" i "resta de construccions i obres" (inclou les inversions en edificis administratius, habitatges per a empleats, obres d'infraestructura, etc.).

Altres inversions d'equip. Dins esta rúbrica s'inclouen certs béns d'equip industrial de difícil introducció dins l'apartat de maquinària, així com els béns d'equip sense caràcter d'equip industrial com són ara béns d'equip per a oficines (mobiliari, màquines d'oficina, procés de dades), mitjans de transport externs que no constitueixen equip industrial (turismes, camions).

Establiments. Correspon al nombre d'actes d'inscripció registrades durant un període de temps. S'identifica cada inscripció quan aquesta té l'existència d'un establiment que ha fet una inversió determinada.

Potència instal·lada. Potència dels motors o resta de receptors elèctrics que per motiu de la creació d'un nou establiment industrial o l'ampliació d'un que ja existia, s'hi instal·la.

Llocs de treball. Previsió (que pot arribar a fer-se realitat o no) que l'empresa fa sobre el personal que necessitarà per motiu de la creació d'una nova indústria o l'ampliació de la ja existent.

ACTIVITATS ECONÒMIQUES

Impost sobre activitats econòmiques. És un impost directe de caràcter real, el fet imposable del qual és constituït pel simple exercici dins el territori nacional d'activitats empresarials, professionals i artístiques. Les activitats constitutives del fet imposable s'especifiquen en els Reials Decrets Legislatius 1175/1990 de 28 de setembre i 1259/1991 de 2 d'agost.

Activitats empresarials, professionals i artístiques. Es considera que una activitat té caràcter empresarial, professional i artístic, quan suposa l'ordenació pel seu compte de mitjans de producció i de recursos humans o d'un o de tots dos, per a la finalitat d'intervindre en la producció de béns i servicis.

Activitats econòmiques censades. Les tarifes d'impost fixen quotes locals, provincials i nacionals, i és el subjecte passiu qui decidix per quina de les tres va a tributar, atenent al seu àmbit espacial. L'estadística es fa sobre el cens d'activitats econòmiques de quota local del municipi de València.

Altres: L'estadística arrecplega les declaracions d'alta de noves activitats no incloses en la formació de la matrícula anual, que té com a data de referència l'1 de gener de cada any. La informació es presenta agrupada trimestralment per la data d'inici d'activitat, per ser este el lapse temporal mínim per al càlcul del període impositiu.

ENQUESTA DE SALARIS A LA INDÚSTRIA I ALS SERVEIS

L'enquesta de Salari a la Indústria i als Serveis és una operació estadística de l'I.N.E. que té com a objectiu proporcionar informació del guany mitjà per hora, el guany mitjà per treballador i mes i el nombre mitjà d'hores treballades per treballador. L'àmbit poblacional és el relatiu a tots els assalariats que exercixen la seua activitat laboral en centres de 5 o més treballadors, qualsevol que en siga la modalitat de contracte i la jornada laboral. La seua cobertura abarca les activitats de la C a la K, de la CNAE-93. Són excloses, per tant, l'Administració Pública, Defensa i Seguretat Social, l'Educació, la Sanitat, els Serveis Socials i prestacions a la comunitat, el Servei domèstic i els Organismes Extraterritorials. .

Les dades que s'ofereixen per a la ciutat de València procedixen d'una explotació especial de la mostra corresponent a centres de treball localitzats al municipi de València. Cal tindre en compte a l'hora d'interpretar els resultats que la mostra no ha segut dissenyada per a ser representativa per a este nivell territorial, per la qual cosa es poden donar resultats poc precisos per a determinats col·lectius.

Guanys salarials. Són totes les remuneracions, tant en metàl·lic com en espècie, pagades als treballadors, excepte aquelles que no es consideren salari, com ara les indemnitzacions o les dietes. Tots els guanys es recullen en brut, és a dir, abans de practicar retencions o pagaments a la Seguretat Social per compte del treballador.

Pagaments Ordinaris. Es refereix als pagaments de caràcter mensual, inclosos els pagaments extraordinaris si estan prorratejats.

Pagaments totals. Són els pagaments ordinaris més els pagaments extraordinaris i els pagaments endarrerits.

Empleat. S'entén així tot treballador el grup de cotització a la Seguretat Social del qual siga de l'1 al 7.

Obrer. És el treballador, el grup de cotització del qual siga del 8 a l'11

- Grups:**
- 1- Enginyers i Llicenciats.
 - 2- Enginyers Tècnics, Perits, Ajudants titulats.
 - 3- Caps administratius i de Taller.
 - 4- Ajudants no titulats.
 - 5- Oficials administratius.
 - 6- Subalterns.
 - 7- Auxiliars administratius.
 - 8- Oficials de 1a. i de 2a..
 - 9- Oficials de 3a. i especialistes.
 - 10- Treballadors majors de 18 anys no qualificats.
 - 11- Treballadors menors de 18 anys.

FONTS

Conselleria d'Ocupació, Indústria i Comerç. Gabinet Tècnic
 Institut Nacional d'Ocupació
 Oficina d' Estadística Ajuntament de València
 Institut Nacional d'Estadística

CONCEPTOS

MERCADO DE TRABAJO REGISTRADO POR EL INEM

Paro registrado. Lo componen las demandas de empleo pendientes el último día del mes, excluyendo las siguientes situaciones:

- Trabajadores ocupados: solicitan un empleo para compatibilizarlo con el actual o cambiarlo por el que ocupan, las persona que están en suspensión o reducción de jornada por un expediente de regulación de empleo y los que están ocupados en trabajos de colaboración social.

- Trabajadores sin disponibilidad inmediata para el trabajo o en situación incompatible con el mismo: jubilados, pensionistas de invalidez absoluta o gran invalidez, personas mayores de 65 años, trabajadores en situación de incapacidad laboral transitoria o baja médica, demandantes que están cumpliendo el servicio militar, estudiantes de enseñanza oficial reglada siempre que sean menores de 25 años o demandantes del primer empleo y alumnos de formación profesional ocupacional cuando sus horas lectivas superen las veinte semanales, tengan una beca de manutención y sean demandantes de primer empleo.

- Trabajadores que demandan exclusivamente un empleo de características específicas: los que solicitan un empleo a domicilio, por período inferior a tres meses o jornada semanal inferior a 20 horas, los que se inscriben en las Oficinas de Empleo como requisito previo para participar en un proceso de selección para un puesto de trabajo determinado y los que solicitan un empleo exclusivamente para el extranjero.

- Trabajadores eventuales agrarios beneficiarios del subsidio especial por desempleo que lo están percibiendo o que, habiéndolo agotado, no haya pasado más de un año desde el día del nacimiento del derecho.

En los datos trimestrales se da la media d'aturn registrada en los meses correspondientes.

Tasa de paro registrado: Se calcula tomando como denominador la población activa de la E.P.A., con el dato del último trimestre del que disponemos en el momento en que llegan los datos del I.N.E.M.

Demandas de ocupación. Altas de demandantes registradas a lo largo del mes, incluidas demandas de no parados.

Ofertas de ocupación. Ofertas de ocupación registradas a lo largo del mes. En los datos por trimestre se da el sumatorio de las registradas en los meses correspondientes.

Colocaciones. Colocaciones registradas a lo largo del mes. En los datos por trimestre se da la suma de los meses correspondientes.

Ambitos territoriales:

- **Paro en la ciudad,** son todas las personas demandantes inscritas que tienen como domicilio el municipio de Valencia.

- **Paro en las oficinas del I.N.E.M.,** son todas las personas demandantes inscritas en las oficinas situadas en la ciudad, su ámbito territorial desde 1 de marzo de 1994, es el siguiente:

Av. Port: Distritos postales 46011, 46023, 46024 y 46027.

Juan Llorens: Distritos postales 46008, 46015 y 46018.

Felipe Rinaldi: Distritos postales 46016, 46019, y 46025, y los municipios de Alfara del Patriarca, Montcada, Tavernes Blanques y Vinalesa.

Av. Cid: Distritos postales 46014 y el municipio de Mislata .

Vila Barberà: Distritos postales 46001, 46002, 46004, 46007 y 46017.

Luis Oliag: Distritos postales 46005, 46006, 46012, 46013 y 46026.

Alfambra: Distritos postales 46003, 46009 y 46020 y el municipio de Alboraiá.

Arts Gràfiques: Distritos postales 46010 (antes Alfambra), 46021 (antes Av. Port) y 46022 (antes Av. Port).

ENCUESTA DE POBLACIÓN ACTIVA

La E.P.A. (Encuesta de Población Activa) es una encuesta continúa, realizada por el I.N.E., con la finalidad de conocer la actividad económica en lo relativo al componente humano. Está orientada para ofrecer datos de las principales categorías poblacionales en relación al mercado de trabajo. La información que incluimos en este apartado se refiere a la ciudad de Valencia y se obtiene de una explotación específica de las secciones que forman la muestra en la ciudad, constituyendo un estrato único; por tanto el nivel de error es mayor que para otros ámbitos territoriales más amplios.

Población activa. La población económicamente activa son todas las personas de 16 y más años que durante la semana de referencia (la anterior a la entrevista) tienen las condiciones para ser incluidas como ocupados o parados.

Ocupados. Las personas de 16 y más años que durante la semana de referencia han tenido un trabajo por cuenta ajena (asalariados) o ejerciendo una actividad por cuenta propia.

Parados. Se consideran Parados todas las personas de 16 y más años que durante la semana de referencia han estado:

- sin trabajo
- buscando trabajo
- disponible para trabajar

Inactivos. La población inactiva esta formada por todas las personas mayores de 16 años no clasificadas como ocupados o parados durante la semana de referencia:

- labores del hogar
- estudiantes
- jubilados y retirados, personas que cobran una pensión e incapacitados.
- personas que realizan sin remuneración trabajo social o benéfico.
- otras situaciones.

Población contada a parte. Está constituida por varones de más de 16 años que estan haciendo el servicio militar.

Tasa de actividad. Es el cociente entre el número total de activos y la población mayor de 16 años.

Tasa de paro. Es el cociente entre el número de parados y el de activos.

Tasa de empleo. Es el cociente entre el número de ocupados y la población mayor de 16 años.

Esquema de clasificación de la población de 16 y más años:

Población >16 años	Activos	Ocupados	Asalariados o trabajadores por cuenta ajena	Del sector público Del sector privado
			Trabajan por cuenta propia	Empleadores Empresarios sin asalariados Trabajadores independientes Miembros de cooperativas Ayudas familiares
	Inactivos	Parados	Otra situación	
			Que buscan 1ª ocupación Que han trabajado antes	
Contada a parte		Estudiantes Labores del Hogar Jubilados, retirados Pensionistas Actividades benéficas Incapacitados Otra situación	Que trabajan Que no trabajan	

INVERSIÓN INDUSTRIAL

Inversión industrial. Volumen de inversión que consta en las actas de inscripción del Registro Industrial (inscripciones realizadas por los Servicios Territoriales de Industria y Energía de la Consellería de Trabajo, Industria y Comercio).

Incluye sólo la inversión realizada en los sectores industriales que corresponden a los siguientes códigos CNAE 93: 10,11,12,23,40 y 41; 13 y 27; 14; 264,265,266 y 2681; 267 y 2682; 261,262 y 263; 24; 28; 29; 30,31 y 32; 34 y 35; 33; 151,152,153,154,155,156,157 y 158; 159 y 16; 17; 191 y 192; 193; 18; 20 y 3662; 361; 21; 22; 25; 362 y 3661; 364 y 365; 363,3663 y 37.

Nuevas industrias. Inversión realizada por las empresas en la creación de nuevos establecimientos industriales.

Ampliaciones. Término que indica la inversión realizada por las empresas en ampliación o modificación de establecimientos ya existentes.

Maquinaria. Incluye todo el equipo industrial (maquinaria, instalaciones, motores, medios de trabajo) que la empresa ha adquirido para la puesta en marcha de la nueva industria o la ampliación.

Terrenos y edificios-construcciones. Se considera el valor total del establecimiento en cuanto al monto que ha supuesto su inversión en "Terrenos y Solares", "Edificios Industriales" y "Otras Construcciones y Obras" (recoge las inversiones en edificios administrativos, viviendas para empleados, obras de infraestructura, etc.).

Otras inversiones de equipo. En esta rúbrica se incluyen ciertos bienes de equipo industrial difíciles de encajar en el apartado maquinaria, así como los bienes de equipo que no tengan propiamente carácter de equipo industrial, tales como bienes de equipo para oficinas (mobiliario, máquinas oficina, proceso de datos), medios de transporte externos que no constituyen equipo industrial (turismos, camiones).

Establecimientos. Corresponde al número de actas de inscripción registradas durante un período de tiempo. Se identifica cada inscripción con la existencia de un establecimiento que invierte.

Potencia instalada. Potencia de los motores u otros receptores eléctricos que con motivo de la creación de un nuevo establecimiento industrial o a la ampliación de uno ya existente, se instala.

Puestos de trabajo. Previsión (que puede o no llegar a hacerse realidad) que la empresa realiza sobre el personal que necesitará con motivo de la creación de una nueva industria o a la ampliación de la ya existente

ACTIVIDADES ECONÓMICAS

Impuesto sobre actividades económicas. Es un impuesto directo de carácter real, cuyo hecho imponible está constituido por el mero ejercicio en territorio nacional, de actividades empresariales, profesionales y artísticas. Las actividades constitutivas del hecho imponible se especifican en R. D. Legislativos 1175/1990, 28 de septiembre y 1259/1991, 2 de agosto.

Actividades empresariales, profesionales y artísticas. Una actividad se ejerce con carácter empresarial, profesional y artístico, cuando suponga la ordenación por cuenta propia de medios de producción y/o de recursos humanos, con finalidad de intervenir en la producción de bienes y servicios.

Actividades económicas censadas. Las tarifas de impuesto fijan cuotas locales, provinciales y nacionales, siendo el sujeto pasivo el que decide por cual va a tributar, de acuerdo con su ámbito espacial. La estadística es sobre el censo de actividades económicas de cuota local del Municipio.

Altas: La estadística recoge las declaraciones de alta de nuevas actividades no incluidas en la formación de la Matrícula anual, que tiene como fecha de referencia el 1 de enero de cada año. La información se presenta agrupada trimestralmente por la fecha de inicio de actividad, por ser este el lapso temporal mínimo para el cálculo del periodo impositivo.

ENCUESTA DE SALARIOS EN LA INDUSTRIA Y LOS SERVICIOS

La Encuesta de Salarios en la Industria y los Servicios, es una operación estadística del I.N.E. que tiene como objetivo proporcionar información de la ganancia media por hora, la ganancia media por trabajador y mes y el número medio de horas trabajadas por trabajador. El ámbito poblacional es el relativo a todos los asalariados que ejercen su actividad laboral en centros con 5 o más trabajadores, cualquiera que sea su modalidad de contrato y su jornada laboral. Su cobertura abarca las actividades de la C a la K, de la CNAE-93. Son excluidas, por tanto, la Administración Pública, Defensa y Seguridad Social, la Educación, la Sanidad, los Servicios Sociales y prestados a la comunidad, el Servicio doméstico y Organismos Extraterritoriales.

Los datos que se ofrecen para la ciudad de Valencia proceden de una explotación especial de la muestra correspondiente a centros de trabajo localizados en el Municipio de Valencia. Hay que tener en cuenta a la hora de interpretar los resultados, que la muestra no ha sido diseñada para este nivel territorial, por lo cual, se podrán dar resultados poco precisos para determinados colectivos.

- **Ganancias Salariales:** Son todas las remuneraciones, tanto en metálico, como en especie, pagadas a los trabajadores, excepto aquéllas que no se consideran salario, como son las indemnizaciones o las dietas. Todas las ganancias se recogen en bruto, es decir, antes de practicar retenciones o pagos a la Seguridad Social por cuenta del trabajador.

- **Pagos Ordinarios:** Se refiere a los pagos de carácter mensual, incluidos los pagos extraordinarios si están prorrateados.

- **Pagos Totales:** Son los pagos ordinarios, más los pagos extraordinarios y los pagos atrasados.

- **Empleado:** Se entiende así a todo trabajador cuyo grupo de cotización a la Seguridad Social sea del 1 al 7.

- **Obrero:** Es el trabajador cuyo grupo de cotización sea del 8 al 11.

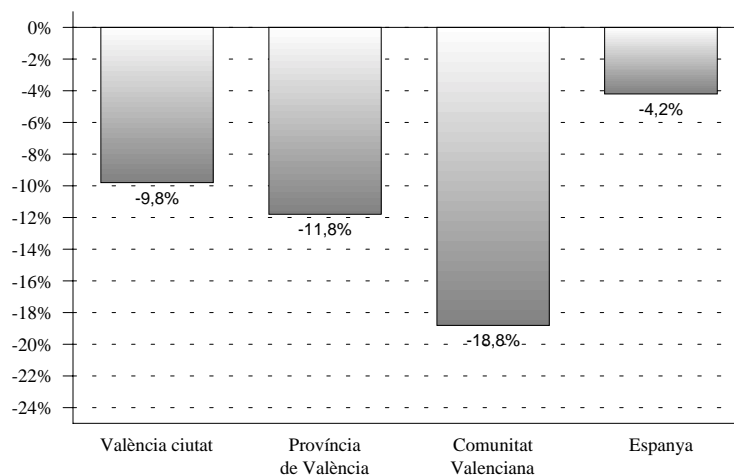
- Grupos:**
- 1- Ingenieros y Licenciados.
 - 2- Ingenieros Técnicos, Peritos, Ayudantes titulados.
 - 3- Jefes administrativos y de Taller
 - 4- Ayudantes no titulados.
 - 5- Oficiales administrativos.
 - 6- Subalternos
 - 7- Auxiliares administrativos.
 - 8- Oficiales de 1ª y de 2ª
 - 9- Oficiales de 3ª y especialistas.
 - 10- Trabajadores mayores de 18 años no cualificados.
 - 11- Trabajadores menores de 18 años

FUENTES

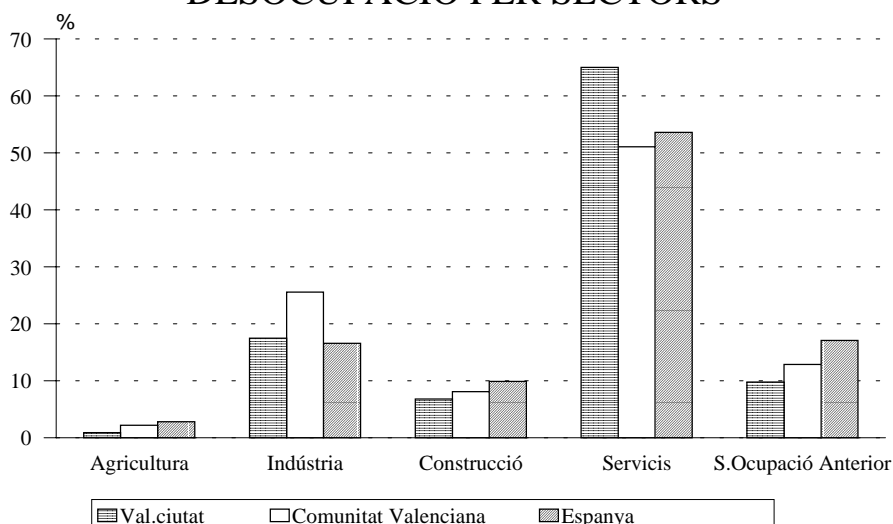
Consellería de Trabajo, Industria y Comercio. Gabinete Técnico
 Instituto Nacional de Empleo
 Oficina de Estadística Ayuntamiento de Valencia
 Instituto Nacional de Estadística

I.1. Mercat de treball registrat per l'INEM. Tercer trimestre 2000*I.1. Mercado de Trabajo registrado por el INEM. Tercer trimestre 2000***1. Desocupats i taxa de desocupació, comparació respecte a diferents àmbits.***1. Parados y tasa de paro, comparación con otros ámbitos.*

	Desocupació		Desocupació		Setembre	Taxa	Mitja Trimestre	% Var. en un any
	Juliol	Taxa	Agost	Taxa				
València ciutat	29.813	9,8%	29.815	9,4%	29.159	9,2%	29.596	-9,8%
València oficines INEM	32.744	-	32.914	-	32.196	-	32.618	-9,1%
Província de València	79.343	8,6%	82.269	8,6%	79.274	8,3%	80.295	-11,8%
Comunitat Valenciana	127.160	7,4%	129.416	7,4%	126.235	7,2%	127.604	-18,8%
Espanya	1.488.785	8,9%	1.487.606	8,9%	1.501.442	8,9%	1.492.611	-4,2%

VARIACIÓ DE LA DESOCUPACIÓ RESPECTE AL MATEIX TRIMESTRE DE L'ANY ANTERIOR.**2. Desocupació per sectors.***2. Paro por sectores.*

	Agricultura	Indústria	Construcció	Servicis	S.Ocup.Anterior
València ciutat	267	5.173	2.016	19.249	2.890
Província de València	1.973	17.365	6.778	43.106	11.073
Comunitat Valenciana	2.747	32.727	10.369	65.266	16.495
Espanya	41.358	248.394	147.522	800.124	255.213

DESOCUPACIÓ PER SECTORS

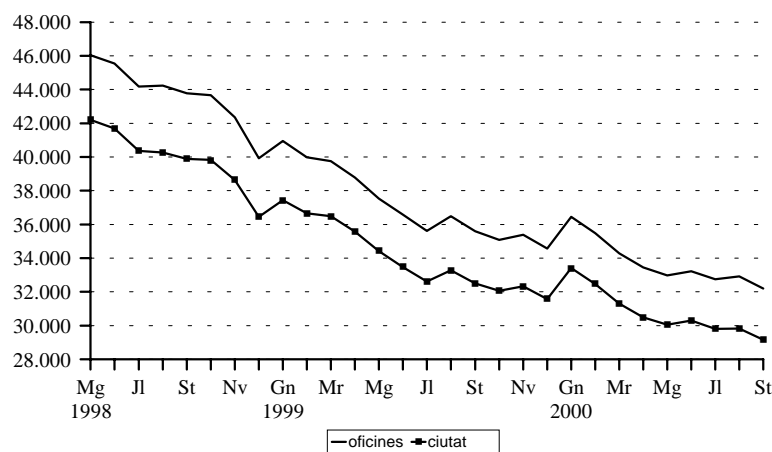
3. Desocupació i col.locacions: Evolució mensual 1999-2000

3. Paro y colocaciones: Evolución mensual 1999-2000

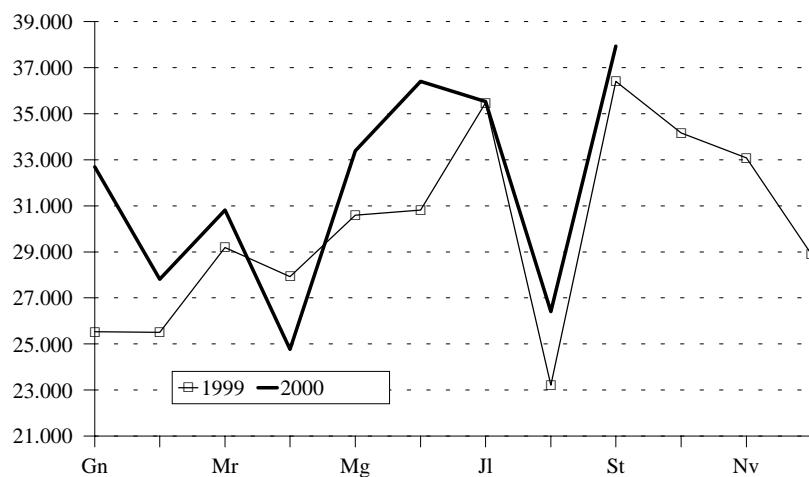
	Desocupació a la ciutat	% Var. anual	Desocupació a les oficines	% Var. anual	Col.locacions a les oficines
Octubre	32.064	-19,4	35.091	-19,6	34.167
Novembre	32.338	-16,3	35.393	-16,4	33.077
Desembre	31.578	-13,3	34.575	-13,4	28.890
Gener	33.407	-10,8	36.446	-10,9	32.695
Febrer	32.463	-11,5	35.478	-11,2	27.805
Març	31.306	-14,2	34.282	-13,7	30.810
Abril	30.490	-14,3	33.454	-13,7	24.761
Maig	30.061	-12,7	32.972	-12,1	33.386
Juny	30.297	-9,5	33.221	-9,1	36.397
Juliol	29.813	-8,6	32.744	-8,0	35.527
Agost	29.815	-10,4	32.914	-9,8	26.411
Setembre	29.159	-10,3	32.196	-9,4	37.927

Nota: (-) Sense dades

DESOCUPACIÓ REGISTRADA PER L'INEM.



COL.LOCACIONS REGISTRADES A LES OFICINES 1999 - 2000



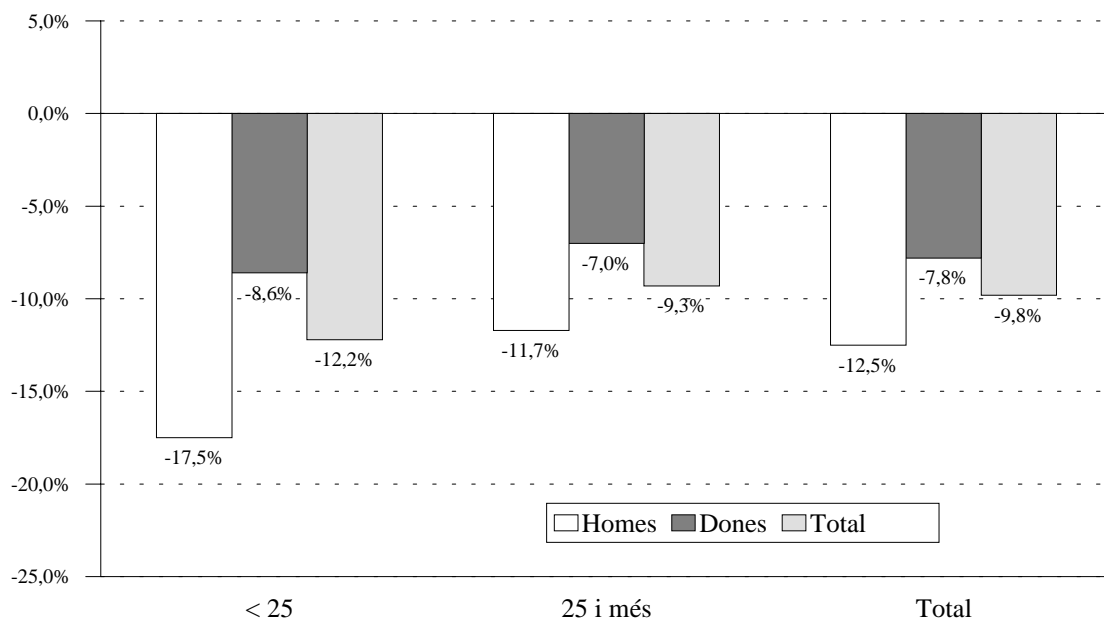
4. Desocupació registrada segons edat i sexe.*4. Paro registrado según edad y sexo.*

	Total Ciutat	% Variació anual	Homes	% Variació anual	Dones	% Variació anual
Total	29.596	-9,8	12.050	-12,5	17.546	-7,8
Fins 19	1.268	-21,3	541	-24,6	728	-18,6
20-24	3.184	-7,9	1.131	-13,6	2.052	-4,5
25-29	4.552	-7,8	1.694	-7,1	2.858	-8,2
30-34	4.383	-10,9	1.491	-11,3	2.892	-10,6
35-39	3.750	-6,5	1.282	-3,1	2.467	-8,2
40-44	3.132	-7,8	1.079	-13,0	2.053	-4,9
45-49	2.664	-7,1	1.005	-13,5	1.658	-2,8
50-54	2.693	-10,6	1.313	-13,0	1.380	-8,2
55-59	2.589	-17,8	1.577	-22,7	1.012	-9,0
60 i més	1.381	-3,5	936	-3,5	444	-3,5

5. Desocupació registrada segons titulació.*5. Paro registrado según titulación.*

	Total ciutat	% Variació anual
Total	29.596	-9,8
Analfabets i sense estudis	880	-27,7
Certificat d'escolaritat	8.217	-12,0
EGB.	9.930	-11,3
FP1 – FP2	2.227	-12,8
BUP. – COU.	4.087	-0,3
Titulació grau mitjà	1.493	-7,7
Titulació grau superior	2.762	-0,3

VARIACIÓ ANUAL DEL NOMBRE DELS DESOCUPATS SEGONS EDAT I SEXE

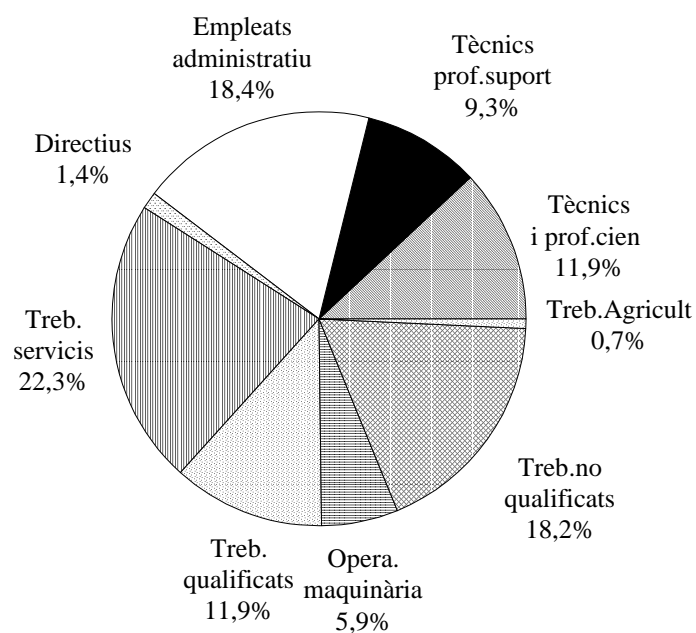


6. Desocupació registrada segons grup professional.*6. Paro registrado según grupo profesional.*

	Total ciutat	% Variació anual
Total	29.596	-9,8
Directius	404	-14,3
Tècnics i professionals científics	3.532	-0,9
Tècnics i professionals de suport	2.751	-7,6
Empleats administratius	5.458	-10,0
Treballadors dels servicis	6.592	-9,9
Treballadors de l'agricultura i pesca	213	-14,9
Treballadors qualificats	3.511	-14,1
Operadors de maquinària	1.732	-17,1
Treballadors no qualificats	5.390	-9,7
Forces armades	12	311,1

7. Desocupats registrats segons activitat econòmica.*7. Parados registrados según actividad económica.*

	Total ciutat	% Variació anual
Total	29.596	-9,8
Agricultura, Pesca, Silvicultura, etc.	267	-11,2
Indústria	5.173	-21,0
Construcció	2.016	-2,6
Servicis	17.803	-5,7
Sense ocupació anterior	4.337	-13,3

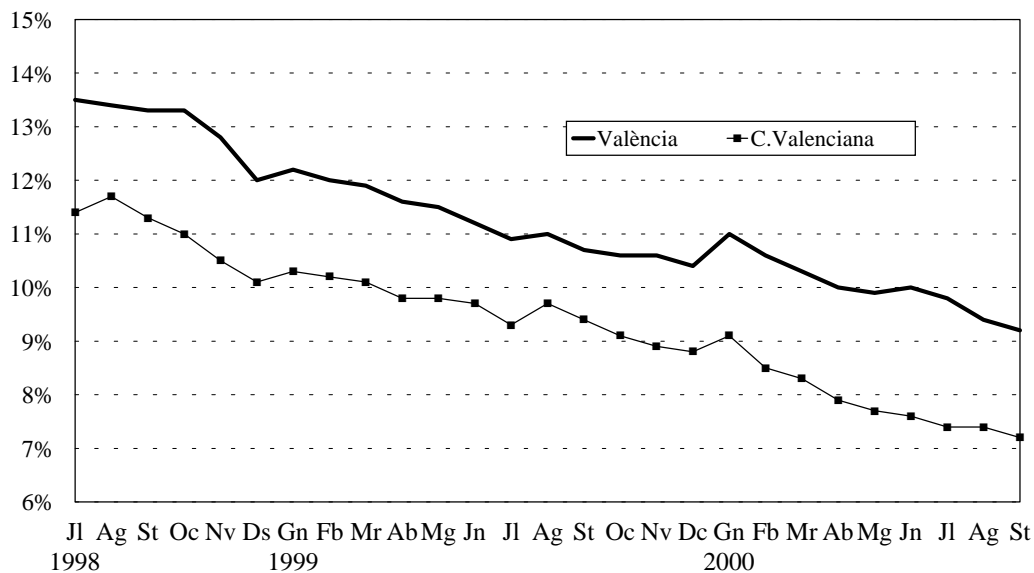
DESOCUPATS SEGONS GRUP PROFESSIONAL

8. Evolució de la taxa de desocupació. 1999 - 2000.

8. Evolución de la tasa de paro. 1999 - 2000.

		Ciutat València	Comunitat Valenciana	Espanya
1999	Gener	12,2%	10,3%	11,0%
	Febrer	12,0%	10,2%	10,9%
	Març	11,9%	10,1%	10,8%
	Abril	11,6%	9,8%	10,5%
	Maig	11,5%	9,8%	10,1%
	Juny	11,2%	9,7%	9,9%
	Juliol	10,9%	9,3%	9,5%
	Agost	11,0%	9,7%	9,5%
	Setembre	10,7%	9,4%	9,6%
	Octubre	10,6%	9,1%	9,6%
	Novembre	10,6%	8,9%	9,8%
	Desembre	10,4%	8,8%	9,8%
2000	Gener	11,0%	9,1%	10,1%
	Febrer	10,6%	8,5%	10,0%
	Març	10,3%	8,3%	9,8%
	Abril	9,9%	7,9%	9,4%
	Maig	9,9%	7,7%	9,2%
	Juny	9,9%	7,6%	9,0%
	Juliol	9,8%	7,4%	8,9%
	Agost	9,4%	7,4%	8,9%
	Setembre	9,2%	7,2%	8,9%

TAXA DE DESOCUPACIÓ REGISTRADA



9. Ofertes, Col.locacions i Desocupació per mesos i oficines de col.locació.*9. Ofertas, Colocaciones y Paro por meses y oficinas de empleo.*

	Total	Av. Port	Felip Rinaldi	Vila Barberà	Av. Cid	Joan Llorens	Alfambra	Lluís Oliag	Arts Gràfiques
Juliol									
Demandants	58.916	5.280	8.155	7.237	6.900	7.998	7.400	8.553	7.393
Desocupats	32.744	3.008	4.539	3.700	3.371	4.609	4.195	4.792	4.530
Altes demanda	30.893	3.092	4.310	3.521	3.288	4.201	3.810	4.349	4.322
Baixes demanda	30.776	3.174	4.151	3.525	3.299	4.245	3.804	4.217	4.361
Altes llocs treball	35.562	4.430	4.206	4.194	2.993	5.921	4.149	4.601	5.068
Baixes llocs treb.	35.640	4.436	4.246	4.227	2.996	5.930	4.154	4.602	5.049
Col.locacions	35.527	4.424	4.209	4.188	2.995	5.915	4.149	4.602	5.045
Agost									
Demandants	59.389	5.260	8.557	7.306	6.897	7.995	7.512	8.540	7.322
Desocupats	32.914	2.979	4.748	3.684	3.342	4.590	4.289	4.787	4.495
Altes demanda	25.455	2.974	3.488	2.940	2.617	3.353	3.146	3.422	3.515
Baixes demanda	24.982	2.994	3.086	2.871	2.620	3.356	3.034	3.435	3.586
Altes llocs treball	26.452	3.542	2.371	4.214	2.196	4.215	3.568	2.986	3.360
Baixes llocs treb.	36.443	3.544	12.378	4.203	2.196	4.208	3.567	2.989	3.358
Col.locacions	26.411	3.542	2.370	4.203	2.191	4.202	3.562	2.989	3.352
Setembre									
Demandants	59.554	5.269	8.328	7.364	7.026	7.916	7.541	8.622	7.488
Desocupats	32.196	2.914	4.443	3.583	3.312	4.480	4.208	4.716	4.540
Altes demanda	34.622	4.054	4.440	3.928	3.802	4.488	4.143	4.504	5.263
Baixes demanda	34.457	4.045	4.669	3.870	3.673	4.567	4.114	4.422	5.097
Altes llocs treball	38.080	4.562	4.255	4.990	3.254	5.862	5.708	4.707	4.742
Baixes llocs treb.	38.013	4.563	4.237	4.980	3.255	5.859	5.700	4.712	4.707
Col.locacions	37.927	4.561	4.232	4.937	3.245	5.844	5.691	4.710	4.707

10. Distribució de les demandes pendents.*10. Distribución de las demandas pendientes.*

València oficines	
Demandes	59.286
Desocupació registrada	32.618
No desocupats	26.668
Millora de treball	4.343
Jornada de menys de 20 hores	5.617
Estudiants	2.665
C.Prestacions	3.278
Resta de no desocupats	10.765

11. Classificació dels moviments.*11. Clasificación de los movimientos.*

València oficines	
Altes de demanda	90.970
Baixes de demanda	90.215
Col.locacions	75.456
No renovació	13.052
Resta de baixes de demanda	1.707
Altes de llocs de treball	100.094
Gestió	11.956
Comunicació	88.138
Baixes de llocs de treball	110.096
Col.locació	99.865
Resta de baixes de llocs de treball	10.231

12. Col.locacions segons edat i sexe.*12. Colocaciones según edad y sexo.*

	Total Oficines	Homes	Dones
Fins a 19	10.868	6.316	4.552
20-24	29.334	14.452	14.882
25-29	22.394	10.592	11.802
30-34	13.154	6.695	6.459
35-39	9.558	4.741	4.817
40-44	7.046	3.257	3.789
45-49	4.748	2.399	2.349
50-54	3.272	1.745	1.527
55-59	2.130	1.132	998
60 i més	791	394	397
Total	99.865	51.723	48.142

13. Col.locacions segons titulació i sexe.*13. Colocaciones según titulación y sexo.*

	Total oficines	Homes	Dones
Analfabets i sense estudis	1.252	840	412
Certificat d'escolaritat	32.683	20.421	12.262
EGB.	32.215	16.816	15.399
FP1 – FP2	8.384	3.400	4.984
BUP – COU	16.031	7.363	8.668
Titulació grau mitjà	4.654	1.325	3.329
Titulació grau superior	4.646	1.558	3.088
Total	99.865	51.723	48.142

14. Col.locacions segons grup professional i sexe.*14. Colocaciones según grupo profesional y sexo.*

	Total oficines	Homes	Dones
Total	99.865	51.723	48.142
Directius	287	213	74
Tècnics i professionals científics	7.646	2.957	4.689
Tècnics i professionals de suport	5.308	2.928	2.380
Empleats administratius	13.498	3.935	9.563
Treballadors dels servicis	23.872	7.771	16.101
Treballadors de l'agricultura i pesca	694	543	151
Treballadors qualificats	13.254	12.097	1.157
Operadors de maquinària	4.085	3.560	525
Treballadors no qualificats	31.221	17.719	13.502
Forces armades	-	-	-

15. Col.locacions segons activitat econòmica i sexe.*15. Colocaciones según actividad económica y sexo.*

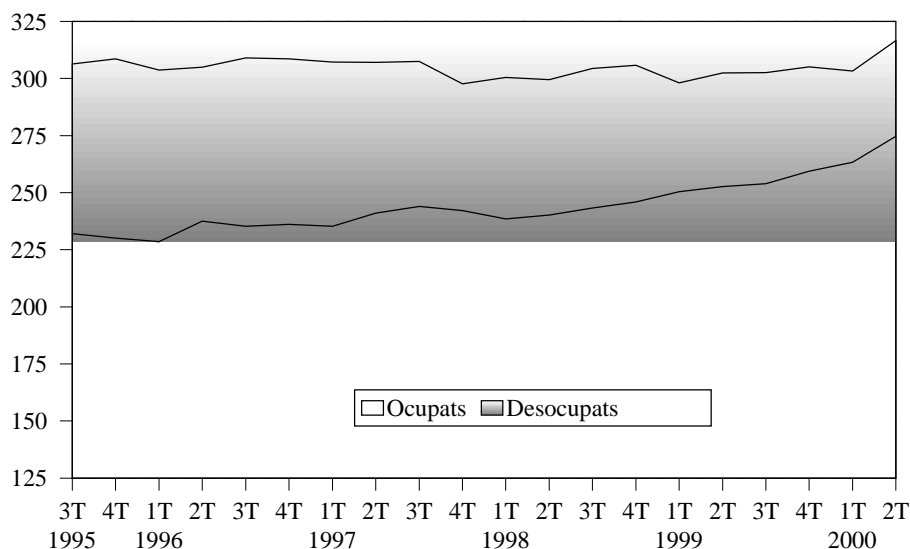
	Total oficines	Homes	Dones
Total	99.865	51.723	48.142
Agricultura, Pesca, Silvicultura, etc.	693	511	182
Indústria	9.167	6.183	2.984
Construcció	11.359	10.793	566
Servicis	78.646	34.236	44.410

I.2 Enquesta de Població Activa (E.P.A.). Segon trimestre 2000.*I.2 Encuesta de Población Activa (E.P.A.). Segundo trimestre 2000.***1. Evolució de la població de 16 i més anys en relació respecte a l'activitat econòmica. València. 1995-2000***1. Evolución de la población de 16 y más años en relación con la actividad económica. Valencia. 1995-2000*

	16 i més anys	Actius	Ocupats	Desocupats	Buscant 1r treball	Inactius
1995						
1r trim	603,0	306,0	221,8	84,2	16,9	294,9
2n trim	606,4	299,3	223,0	76,2	15,6	303,8
3r trim	609,7	306,3	232,0	74,4	16,1	299,3
4t trim	613,1	308,7	230,1	78,5	16,5	300,7
1996						
1r trim	608,0	303,6	228,6	75,1	15,2	300,3
2n trim	609,1	305,0	237,5	67,4	13,2	301,0
3r trim	610,2	309,0	235,3	73,7	20,1	298,1
4t trim	611,3	308,6	236,1	72,5	18,1	299,1
1997						
1r trim	612,4	307,2	235,3	71,9	15,1	301,2
2n trim	613,3	307,0	241,0	66,0	10,9	303,0
3r trim	614,2	307,5	243,9	63,6	12,1	303,1
4t trim	609,4	297,7	242,2	55,5	11,5	308,4
1998						
1r trim	610,2	300,5	238,5	62,0	14,2	305,9
2n trim	611,0	299,6	240,2	59,3	13,8	307,6
3r trim	611,7	304,3	243,3	61,0	19,2	304,9
4r trim	612,5	305,9	245,9	59,9	19,4	304,5
1999						
1r trim	613,2	298,0	250,4	47,6	13,2	312,7
2n trim	613,8	302,4	252,7	49,7	14,0	309,6
3r trim	614,5	302,5	253,9	48,6	12,2	309,5
4r trim	615,1	305,1	259,3	45,8	9,8	306,2
2000						
1r trim	609,7	303,2	263,3	39,9	5,7	303,5
2n trim	610,2	316,5	274,6	41,9	7,7	292,0

Nota: Les dades absolutes de totes les taules són donades en milers

EVOLUCIÓ DE LA POBLACIÓ ACTIVA 1995-2000



2. Evolució de les taxes d'activitat, treball i desocupació. 1997-2000*2. Evolución de las tasas de actividad, empleo y paro. 1997-2000*

	Taxa d'activitat				Taxa de treball				Taxa de desocupació			
	Ciutat	Província	Comunitat	Espanya	Ciutat	Província	Comunitat	Espanya	Ciutat	Província	Comunitat	Espanya
Total												
1997 1r tri	50,2	51,4	51,4	49,6	38,4	39,7	40,4	39,0	23,4	22,7	21,4	21,5
2n tri	50,1	51,0	51,4	49,7	39,3	39,5	40,5	39,3	21,5	22,5	21,3	20,9
3r tri	50,1	51,2	51,3	50,0	39,7	40,1	41,1	39,7	20,7	21,6	20,0	20,5
4t tri	48,9	50,5	51,2	50,0	39,7	40,9	41,8	39,8	18,7	19,1	18,3	20,3
1998 1r tri	49,2	49,6	50,7	49,8	39,1	40,2	41,6	40,0	20,6	18,9	17,9	19,6
2n tri	49,0	49,7	50,8	49,9	39,3	40,6	42,1	40,5	19,8	18,4	17,2	18,9
3r tri	49,8	49,5	51,0	50,3	39,8	40,0	42,5	40,9	20,1	19,4	16,8	18,6
4t tri	49,9	50,1	51,1	50,0	40,2	41,4	43,2	40,9	19,6	17,3	15,3	18,2
1999 1r tri	48,6	49,7	50,6	49,8	40,8	42,0	43,9	41,4	16,0	15,4	13,4	17,0
2n tri	49,3	49,8	50,9	50,0	41,2	42,2	43,8	42,1	16,5	15,3	13,9	15,6
3r tri	49,2	50,0	51,1	50,4	41,3	41,5	43,4	42,6	16,1	17,1	15,0	15,5
4t tri	49,6	51,5	52,2	50,7	42,2	44,4	45,2	42,9	15,0	13,8	13,4	15,4
2000 1r tri	49,7	51,7	52,4	51,0	43,2	45,4	45,8	43,4	13,2	12,3	12,4	15,0
2n tri	51,9	53,3	53,3	51,2	45,0	47,2	47,2	44,0	13,2	11,5	11,5	14,0
Homes												
1997 1r tri	64,1	65,8	65,1	62,9	52,5	54,1	54,3	52,2	18,1	17,7	16,6	17,0
2n tri	63,6	64,7	65,8	62,9	52,9	53,4	54,4	52,6	16,9	17,5	16,2	16,3
3r tri	63,0	64,5	64,6	63,1	53,6	54,4	55,2	53,3	15,0	15,6	14,5	15,5
4t tri	62,1	63,9	64,2	63,1	53,6	55,5	55,6	53,4	13,6	13,1	13,4	15,4
1998 1r tri	62,0	63,5	64,1	63,0	52,9	55,2	55,9	53,6	14,6	13,1	12,7	14,9
2n tri	61,2	63,1	64,3	63,1	52,5	55,7	56,9	54,3	14,1	11,7	11,4	13,9
3r tri	62,4	63,6	65,1	63,6	53,7	55,7	57,6	55,1	13,9	12,5	11,5	13,3
4t tri	63,4	63,7	64,4	63,2	53,6	56,2	57,5	54,9	15,5	11,8	10,7	13,1
1999 1r tri	62,0	63,4	64,1	62,8	54,9	57,2	58,4	55,1	11,4	9,8	8,9	12,4
2n tri	61,5	63,6	64,0	62,8	54,7	57,5	58,1	56,0	11,1	9,6	9,2	10,9
3r tri	61,6	64,1	64,5	63,5	55,3	57,3	58,1	56,8	10,2	10,6	9,9	10,6
4t tri	61,2	64,8	64,8	63,3	55,7	59,5	59,2	56,5	9,1	8,1	8,6	10,8
2000 1r tri	60,0	64,3	64,6	63,5	55,7	59,9	59,4	56,8	7,1	6,8	8,0	10,5
2n tri	62,8	66,4	66,0	63,6	57,5	61,6	61,2	57,4	8,4	7,3	7,3	9,6
Dones												
1997 1r tri	37,7	38,1	38,7	37,2	25,8	26,3	27,5	26,6	31,4	30,8	29,0	28,6
2n tri	38,1	38,3	38,9	37,4	27,3	26,7	27,6	26,8	28,4	30,3	29,0	28,2
3r tri	38,9	39,1	39,2	37,8	27,7	27,1	28,1	27,1	28,7	30,7	28,3	28,4
4t tri	38,0	38,6	39,4	37,8	28,4	27,8	29,4	27,2	25,4	27,8	25,5	28,0
1998 1r tri	38,9	37,2	38,6	37,6	27,8	26,9	28,7	27,4	28,5	27,8	25,6	27,0
2n tri	38,9	37,6	38,6	37,7	28,3	27,0	28,6	27,7	27,2	28,4	25,9	26,7
3r tri	39,2	36,8	38,1	37,9	28,1	26,1	28,6	27,8	28,2	29,2	24,9	26,6
4t tri	38,3	37,8	38,8	37,9	28,6	28,1	30,1	28,0	25,5	25,8	22,3	26,0
1999 1r tri	36,7	37,2	38,3	37,9	28,3	28,3	30,6	28,8	22,8	24,0	20,2	24,0
2n tri	38,3	37,2	39,0	38,1	29,1	28,3	30,9	29,4	24,0	24,0	20,9	22,9
3r tri	38,1	37,4	38,8	38,4	28,8	27,2	30,0	29,6	24,6	27,1	22,6	22,9
4t tri	39,4	39,6	40,8	39,1	30,3	30,8	32,5	30,4	23,1	22,2	20,2	22,4
2000 1r tri	40,6	40,3	41,1	39,5	32,0	32,2	33,4	31,0	21,2	20,2	18,8	21,6
2n tri	42,2	41,3	41,6	39,7	34,0	34,0	34,3	31,6	19,6	17,6	17,6	20,4

3. Població de 16 i més anys en relació respecte a l'activitat econòmica i sexe. València.*3. Población de 16 y más años en relación con la actividad económica y sexo. Valencia.*

	Total	Homes	Dones
Pobl. 16 i més anys	610,2	286,3	324,1
Actius	316,5	179,8	136,8
Ocupats	274,6	164,6	110,0
Desocupats	41,9	15,2	26,7
Buscant 1r treball	7,7	3,3	4,4
Inactius	292,0	104,7	187,3
Pobl. comptada a banda	1,7	1,7	0,0

4. Població activa segons edat i sexe. València.*4. Población activa según edad y sexo. Valencia.*

	Total	%	Homes	%	Dones	%
Total	316,5	100,0%	179,8	56,8%	136,8	43,2%
16 a 19 anys	8,3	2,6%	5,2	1,6%	3,0	0,9%
20 a 24 anys	34,2	10,8%	16,3	5,2%	17,9	5,7%
25 a 29 anys	52,9	16,7%	28,4	9,0%	24,5	7,7%
30 a 54 anys	183,1	57,9%	100,9	31,9%	82,2	26,0%
55 i més	38,1	12,0%	29,0	9,2%	9,1	2,9%

5. Població activa per sector econòmic.*5. Población activa por sector económico.*

	València	%
Total	316,5	100,0%
Agricultura	2,8	0,9%
Indústria	51,8	16,4%
Construcció	21,5	6,8%
Servicis	224,2	70,8%
No classificable	16,2	5,1%

*Nota: Els actius no classificables són els desocupats que busquen primera ocupació i els desocupats de fa més de 3 anys.***6. Població ocupada segons edat i sexe. València.***6. Población ocupada por edad y sexo. Valencia.*

	Total	%	Homes	%	Dones	%
Total	274,6	100,0%	164,6	59,9%	110,0	40,1%
16 a 19 anys	4,7	1,7%	2,8	1,0%	1,9	0,7%
20 a 24 anys	24,3	8,8%	12,7	4,6%	11,6	4,2%
25 a 29 anys	46,6	17,0%	25,1	9,1%	21,5	7,8%
30 a 54 anys	164,1	59,8%	96,5	35,1%	67,6	24,6%
55 i més	35,0	12,7%	27,6	10,1%	7,4	2,7%

7. Població ocupada per sector econòmic.*7. Población ocupada por sector económico.*

	València	%
Total	274,6	100,0%
Agricultura	2,8	1,0%
Indústria	48,8	17,8%
Construcció	19,6	7,1%
Servicis	203,5	74,1%

8. Població ocupada segons situació professional. València.*8. Población ocupada según situación profesional. Valencia.*

	Absolutes	%
Total ocupats	274,6	100,0%
Empleadors i empresaris sense assalariats	46,9	17,1%
Ajuda familiar	2,2	0,8%
Assalariats	225,2	82,0%
Sector públic	51,8	18,9%
Sector privat	173,4	63,1%
Contracte indefinit	163,2	59,4%
Contracte temporal	62,0	22,6%
Resta de situacions	0,3	0,1%

Nota: Els percentatges d'assalariats del sector públic i privat i de contractats indefinits i temporals fan referència al total d'assalariats

9. Població desocupada segons el temps que fa que busca treball. València.*9. Población parada según el tiempo de búsqueda de empleo. Valencia.*

	Absolutes	%
Total	41,9	100,0%
< de 3 mesos	6,3	15,0%
de 3 a 11 mesos	14,3	34,1%
d'1 a 2 anys	7,2	17,2%
més de 2 anys	14,1	33,7%
No classificable/ Ja trobat	-	0,0%

Nota: No classificables són els desocupats que ja no busquen treball perquè ja n'han trobat

10. Població desocupada segons situacions diverses. València.*10. Población parada según situaciones diversas. Valencia.*

	Absolutes	%
Total	41,9	100,0%
Estudiants	16,8	40,1%
Jubilats i pensionistes	1,4	3,3%
Feines de la llar	18,5	44,2%
Resta de situacions	5,2	12,4%

11. Població inactiva segons situació d'inactivitat. València.*11. Población inactiva según situación de inactividad. Valencia.*

	Absolutes	%
Total	292,0	100,0%
Estudiants	60,9	20,9%
Jubilats i pensionistes	124,9	42,8%
Feines de la llar	89,3	30,6%
Incapacitat permanent	12,4	4,2%
Resta de situacions	4,4	1,5%

12. Llars segons activitat dels membres.*12. Hogares según actividad de los miembros.*

	Absolutes	%
Total	256,4	100,0%
Hi ha algú actiu	177,5	69,2%
Tots els actius ocupats	140,0	54,6%
Tots els actius aturats	7,7	3,0%
Sense cap actiu	78,8	30,7%

I.3 Inversió Industrial. Primer trimestre 2000*I.3 Inversión Industrial. Primer trimestre 2000***1. Evolució trimestral de la inversió. 1994-2000***1. Evolución trimestral de la inversión. 1994-2000*

Període		A:València	B:L'Horta	A/B %	C:Comunitat Valenciana	B/C%
1994	Total	1.165.226	5.799.546	20,1	35.994.363	16,1
1995	Total	2.044.508	9.773.318	20,9	46.058.185	21,2
1996	Total	378.430	5.289.616	7,2	47.188.136	11,2
1997	Total	538.793	10.500.927	5,1	62.113.994	16,9
1998	Total	328.699	6.749.694	4,9	72.338.439	9,3
1999	Total	1.435.327	11.872.085	12,1	83.518.635	14,2
2000	1 Trimestre	236.418	4.600.876	5,1	27.305.975	16,8

Nota: Dades en milers de pessetes.

2. Distribució territorial.*2. Distribución territorial.*

	A:València	%	B:L'Horta	%	A/B %
AMPLIACIONS					
Inversió (milers pts.)	56.097	23,7	2.493.149	54,2	2,3
Llocs de treball	7	7,8	244	29,2	2,9
Potència instal.lada (kw)	90	13,7	7.771	52,4	1,2
NOVES INDÚSTRIES					
Inversió (milers pts.)	180.321	76,3	2.107.727	45,8	8,6
Llocs de treball	83	92,2	592	70,8	14,0
Potència instal.lada (kw)	566	86,3	7.061	47,6	8,0
INVERSIÓ TOTAL					
Inversió (milers pts.)	236.418	100	4.600.876	100	5,1
Llocs de treball	90	100	836	100	10,8
Potència instal.lada (kw)	656	100	14.832	100	4,4

3. Destinació final de la inversió.*3. Destino final de la inversión.*

	València			L'Horta		
	Inversió	%	%	Inversió	%	%
AMPLIACIONS						
Maquinària	56.097	100	23,7	2.493.149	100	54,2
Terrenys,edificis-construccions	40.397	72		1.806.604	72	
Resta d'inversions d'equip	15.650	28		541.826	22	
	50	0		144.719	6	
NOVES INDÚSTRIES						
Maquinària	180.321	100	76,3	2.107.727	100	45,8
Terrenys,edificis-construccions	95.794	53		1.132.532	54	
Resta d'inversions d'equip	79.800	41		784.318	37	
	10.727	6		190.877	9	
INVERSIÓ TOTAL						
Maquinària	236.418	100	100	4.600.876	100	100
Terrenys,edificis-construccions	136.191	58		2.939.136	64	
Resta d'inversions d'equip	89.450	38		1.326.144	29	
	10.777	5		335.596	7	

I.4. Altes en l'impost d'activitats econòmiques. Segon i Tercer trimestre 2000*I.4. Altas en el impuesto de actividades económicas. Segundo y Tercer trimestre 2000***1. Altes d'activitats econòmiques segons tipus. 1999-2000**

1. Altas de actividades económicas según tipo. 1999-2000

	Quart Trimestre	Primer Trimestre	Segon Trimestre	Tercer Trimestre	%
Industrials	107	210	136	83	3,0
Energia i aigua	-	-	1	1	0,0
Extracció i transformació de minerals	4	12	-	4	0,1
Transformació de metalls	25	51	40	20	0,7
Resta d'indústries manufactureres	78	147	95	58	2,1
Construcció	294	470	361	301	11,0
Comerç i servicis	1.836	2.575	1.955	1.558	57,3
Comerç,restaurants hostaleria i reparacions	1.141	1.579	1.212	976	35,9
Transports i comunicacions	55	79	71	73	2,6
Institucions financeres i assegurances	351	553	394	302	11,1
Resta de serveis	289	364	278	207	7,6
Professionals i artístiques	883	932	752	775	28,5
Tècnics Agricultura	22	19	22	15	0,5
Tècnics Indústria i construcció	149	154	119	112	4,1
Comerç,hostaleria i transports	120	150	114	85	3,1
Prof. finances, dret, assegurances	292	380	257	262	9,6
Professionals restants servicis	277	214	219	283	10,4
Artistes	23	15	21	18	0,6
Total	3.120	4.187	3.204	2.717	100

Font: Impost d'Activitats Econòmiques. Oficina d'Estadística. Ajuntament de València

2. Altes d'activitats econòmiques segons tipus per districte. Segon trimestre 2000

2. Altas de actividades económicas según tipos por distrito. Segundo trimestre 2000

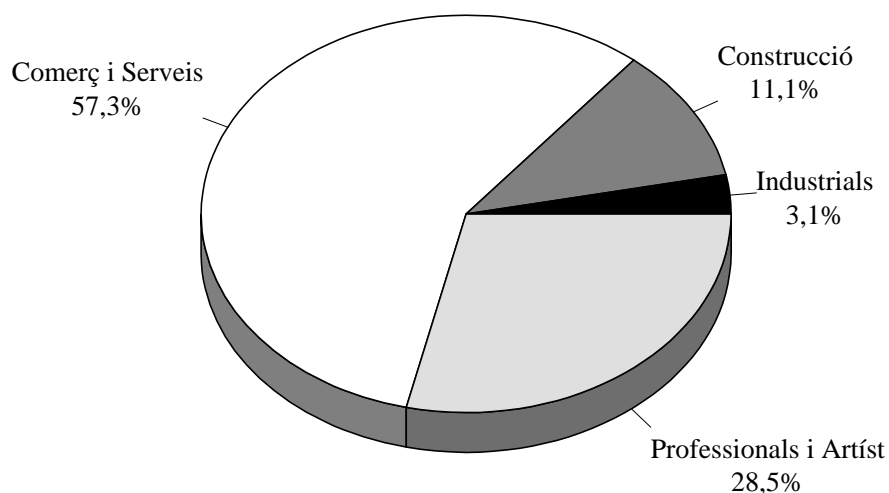
	Industrials	%	Construcció	%	Comerç i Serveis	%	Professionals i Artístiques	%
1. Ciutat Vella	9	3,5	2	0,7	208	81,8	35	13,7
2. L'Eixample	10	4,1	2	0,8	192	80,3	35	14,6
3. Extramurs	13	5,9	5	2,2	162	74,3	38	17,4
4. Campanar	7	12,0	2	3,4	39	67,2	10	17,2
5. La Saïdia	5	4,7	3	2,8	83	78,3	15	14,1
6. El Pla del Real	3	2,2	1	0,7	95	71,4	34	25,5
7. L'Olivereta	9	9,0	6	6,0	62	62,6	22	22,2
8. Patraix	6	4,2	4	2,8	109	77,8	21	15,0
9. Jesús	12	10,0	1	0,8	91	75,8	16	13,3
10. Quatre Carreres	15	8,1	2	1,0	145	78,8	22	11,9
11. Poblats Marítims	4	3,0	4	3,0	110	84,6	12	9,2
12. Camins al Grau	8	7,1	2	1,7	82	73,2	20	17,8
13. Algirós	7	5,6	3	2,4	90	72,0	25	20,0
14. Benimaclet	3	3,5	2	2,3	60	71,4	19	22,6
15. Rascanya	4	5,6	4	5,6	52	73,2	11	15,4
16. Benicalap	5	7,2	4	5,7	54	78,2	6	8,6
17. Pobles del Nord	-	-	-	-	3	50,0	3	50,0
18. Pobles de l'Oest	2	7,4	4	14,8	17	62,9	4	14,8
19. Pobles del Sud	6	9,6	1	1,6	48	77,4	7	11,2
No hi consta	8	0,8	309	31,9	253	26,1	397	41,0
València	136	4,2	361	11,2	1.955	61,0	752	23,4

3. Altes d'activitats econòmiques segons tipus per districte. Tercer trimestre 2000

3. Altas de actividades económicas según tipos por distrito. Tercer trimestre 2000

	Industrials	%	Construcció	%	Comerç i Serveis	%	Professionals i Artístiques	%
1. Ciutat Vella	5	2,2	1	0,4	182	81,2	36	16,0
2. L'Eixample	6	3,1	2	1,0	151	79,4	31	16,3
3. Extramurs	5	2,8	2	1,1	139	79,8	28	16,0
4. Campanar	1	1,7	3	5,3	41	73,2	11	19,6
5. La Saïdia	2	2,4	3	3,7	62	76,5	14	17,2
6. El Pla del Real	-	-	2	2,0	73	74,4	23	23,4
7. L'Olivereta	3	4,6	3	4,6	47	72,3	12	18,4
8. Patraix	3	3,1	5	5,2	72	75,0	16	16,6
9. Jesús	7	8,0	4	4,5	66	75,8	10	11,4
10. Quatre Carreres	13	10,0	-	-	103	79,2	14	10,7
11. Poblats Marítims	5	5,1	1	1,0	83	85,5	8	8,2
12. Camins al Grau	5	5,1	-	-	75	77,3	17	17,5
13. Algirós	5	5,4	-	-	71	77,1	16	17,3
14. Benimaclet	5	7,8	1	1,5	49	76,5	9	14,0
15. Rascanya	5	8,9	-	-	41	73,2	10	17,8
16. Benicalap	4	6,5	4	6,5	40	62,5	13	21,3
17. Pobles del Nord	1	16,6	-	-	4	66,6	1	16,6
18. Pobles de l'Oest	2	9,5	3	14,2	13	61,9	3	14,2
19. Pobles del Sud	2	4,0	2	4,0	43	86,0	3	6,0
No hi consta	4	0,4	265	27,2	203	20,8	500	51,4
València	83	3,0	301	11,0	1.558	57,3	775	28,5

**ALTES D'ACTIVITATS ECONÒMIQUES SEGONS TIPUS.
TERCER TRIMESTRE 2000**



I.5. Enquesta de salaris. Segon trimestre 2000*I.5. Encuesta de Salarios. Segundo trimestre 2000***1. Enquesta de salaris, dades globals. Evolució 1997 - 2000**

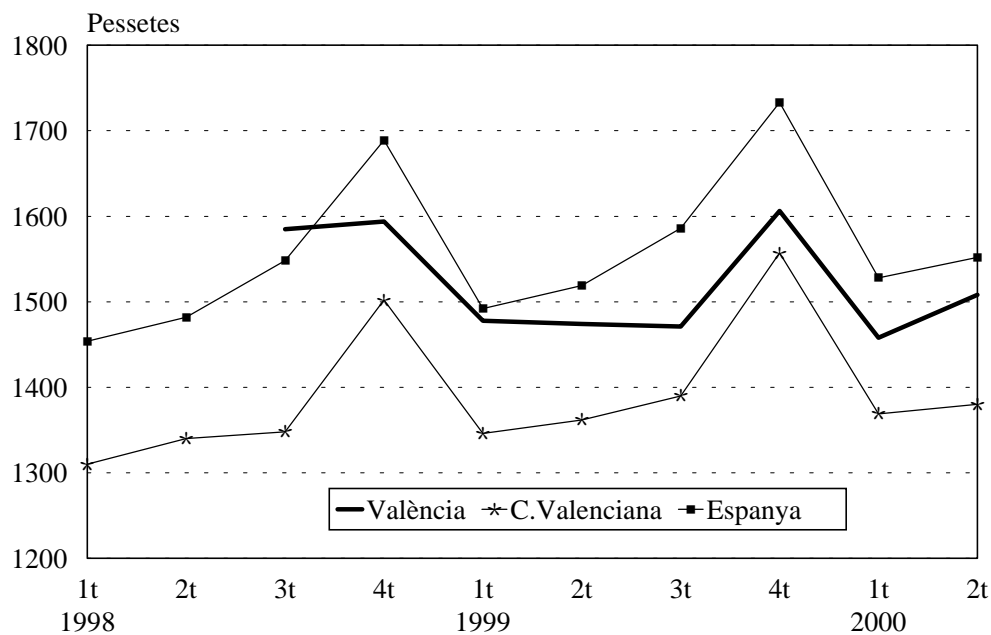
1. Encuesta de Salarios, datos globales. Evolución 1997 - 2000

	Hores treballades	Guany mitjà per hora	Guany mitjà per mes
Mitjana 1997	141,6	1.513	214.227
Mitjana 1998	141,6	1.542	218.461
Mitjana 1999	140,1	1.507	211.359
Primer trimestre 2000	136,9	1.458	199.719
Segon trimestre 2000	138,9	1.508	209.634

2. Dades globals, comparació respecte a diferents àmbits.

2. Datos globales, comparación con otros ámbitos.

	València	Comunitat Valenciana	Espanya
Guany per hora			
Mitjana 1998	1.542	1.375	1.543
Mitjana 1999	1.507	1.557	1.733
Primer tri. 2000	1.458	1.369	1.528
Segon tri. 2000	1.508	1.380	1.552
Guany per mes			
Mitjana 1998	218.461	196.919	220.118
Mitjana 1999	211.359	221.042	246.829
Primer tri. 2000	199.719	194.695	216.270
Segon tri. 2000	209.634	197.570	220.658

GUANY MITJÀ PER HORA

3. Hores treballades per treballador i mes; segons categoria i sector. Segon trimestre 2000

3. Horas trabajadas por trabajador y mes; según categoría y sector. Segon trimestre 2000

	Empleats	Obrers	Empleats i Obres	Empleats - Obrers
Tots els sectors	143,7	133,2	138,9	10,5
Indústria	143,9	147,8	146,9	-3,9
Construcció	144,3	146,5	145,7	-2,2
Serveis	143,7	121,9	135,9	21,8

4. Guany mitjà per treballador i hora; segons categoria i sector. Segon trimestre 2000

4. Ganancia media por trabajador y hora; según categoría y sector. Segundo trimestre 2000

	Empleats	Obrers	Empleats i Obres	Empleats - Obrers
Tots els sectors	1.759	1.187	1.508	572
Indústria	2.653	1.347	1.666	1.306
Construcció	2.680	1.415	1.837	1.265
Serveis	1.597	1.006	1.409	591

5. Guany mitjà per treballador i mes; segons categoria i sector. Segon trimestre 2000

5. Ganancia media por trabajador y mes; según categoría y sector. Segundo trimestre 2000

	Empleats	Obrers	Empleats i Obres	Empleats - Obrers
Tots els sectors	253.029	158.219	209.634	94.810
Indústria	382.065	199.241	244.813	182.824
Construcció	387.021	207.325	267.922	179.696
Serveis	229.609	122.791	191.608	106.818

6. Dades globals per sexe. Quart trimestre 1999

6. Datos globales por sexo. Cuarto trimestre 1999

	Dones	Homes	Diferències
Hores treballades			
Empleats i obres	130,9	143,2	12
Empleats	142,5	145,2	3
Obrers	119,2	140,9	22
Guany treballador per hora			
Empleats i obres	1.264	1.783	519
Empleats	1.530	2.128	598
Obrers	947	1.382	435
Guany treballador per mes			
Empleats i obres	165.480	255.510	90.030
Empleats	218.190	309.103	90.913
Obrers	113.067	194.874	81.807

II. CONSUM I PREUS

II. CONSUMO Y PRECIOS

ÍNDEX

	Pàgina
CONCEPTES	33
II.1 Índex de preus de consum	
1.1 Evolució mensual de l'IPC	35
II.2. Matriculacions de vehicles	
2.1 Matriculacions de turismes. Dades comparació diferents àmbits.	36
2.2 Vehicles matriculats segons tipus. València.	37
2.3. Nova matriculació, classificació de la resta vehicles	37
II.3. Comercialització de productes alimentaris	
3.1 Fruita i hortalisses. Evolució mensual.	38
3.2 Peix. Evolució mensual.	38
3.3 Carn. Evolució mensual.	39
II.4. Demanda turística	
4.1 Grau d'ocupació i pernотacions. Comparació diferents àmbits.	40
4.2 Grau d'ocupació hotelera. Evolució mensual.	40
4.3 Pernотacions. Mes a mes.	41
4.4 Pernотacions d'estrangers per nacionalitat.	41

INDICE

	<i>Página</i>
CONCEPTOS	33
II.1 Índice de precios de consumo	
1.1 Evolución mensual del I.P.C.	35
II.2. Matriculaciones de vehículos	
2.1 Matriculaciones de turismos. Datos comparación diferentes ámbitos.	36
2.2 Vehículos matriculados según tipo.Valencia.....	37
2.3. Nueva matriculación, clasificación otros vehículos	37
II.3. Comercialización de productos alimentarios	
3.1 Fruta y Hortalizas. Evolución mensual.	38
3.2 Pescado. Evolución mensual.	38
3.3 Carne. Evolución mensual.	39
II.4. Demanda turística	
4.1 Grado de ocupación y Pernoctaciones. Comparación diferentes ámbitos.	40
4.2 Grado de ocupación hotelera. Evolución mensual.	40
4.3 Pernoctaciones. Mes a mes.	41
4.4 Pernoctaciones de extranjeros por nacionalidad.	41

CONCEPTES

ÍNDEX DE PREUS DE CONSUM

IPC. Elaborat per l'INE, mesura l' evolució del conjunt de preus dels béns i servicis que consumix tota la població resident en habitatges familiars a Espanya. El conjunt d' articles (béns i servicis) l'evolució dels preus del qual es tracta de seguir, s'anomena " cistella de la compra", la qual es va obtindre a partir de l'Enquesta de Pressuposts Familiars que es va realitzar durant 1990 i 1991. L' estructura de consum resultant d' esta enquesta, permet classificar els articles en 437 parcel.les de consum, de les quals se selecciona un o més articles per a representar-la; en estos moments la " cistella de la compra" està constituïda per 471 articles.

Les ponderacions de l' IPC representen les proporcions respecte a la despesa total efectuada per les famílies espanyoles en cadascun dels articles de la " cistella de la compra".

PARC DE VEHICLES

Parc de vehicles. L'Estadística del Parc de Vehicles s'elabora a partir de la matrícula fiscal de l'Impost sobre Vehicles de Tracció Mecànica, el qual s'establix en funció de la Llei 39/1988, de 28 de desembre, reguladora de les hisendes locals. És un impost que grava la titularitat dels vehicles de tracció mecànica, aptes per a circular per les vies públiques, matriculats als registres públics corresponents. Correspon a l'Ajuntament de València la gestió de l'impost dels vehicles en els permís de circulació dels quals figure un domicili de la ciutat.

Turismes. Vehicles de 4 rodes, destinats al transports de viatgers que tenen capacitat inferior a 9 places, incloent-hi el conductor.

TURISME

Les dades corresponen a la zona turística 3 de la Comunitat Valenciana, la qual inclou els municipis següents: València (excloent-hi El Saler i El Perellonet) i Manises.

COMERCIALIZACIÓ DE PRODUCTES ALIMENTARIS

L'apartat inclou les dades corresponents als productes alimentaris comercialitzats a Mercavalència.

FONTES

Institut Nacional d'Estadística.
Agència Valenciana de Turisme.
Conselleria d'Economia i Hisenda.
Direcció Provincial de Trànsit.
Oficina d'Estadística de l'Ajuntament de València.
Mercavalència

CONCEPTOS

INDICE DE PRECIOS DE CONSUMO

I.P.C. Elaborado por el I.N.E., mide la evolución del conjunto de precios de los bienes y servicios que consume toda la población residente en viviendas familiares en España. El conjunto de artículos (bienes y servicios) cuya evolución de precios se trata de seguir recibe el nombre de "cesta de la compra", esta se obtuvo a partir de la Encuesta de Presupuestos familiares que se realizó entre 1990 y 1991. La estructura de consumo resultante de esta encuesta, permite clasificar los artículos en 437 parcelas de consumo, de las cuales se selecciona uno o más artículos para representarla; en estos momentos la "cesta de la compra" está constituida por 471 artículos.

Las ponderaciones del I.P.C. representan las proporciones respecto al gasto total efectuado por los hogares españoles en cada uno de los artículos de la "cesta de la compra".

PARQUE DE VEHÍCULOS

Parque de vehículos. La Estadística del Parque de Vehículos se elabora a partir de la matrícula fiscal del Impuesto sobre Vehículos de Tracción Mecánica, este se establece en función de la Ley 39/1988, de 28 de Diciembre, reguladora de las Haciendas locales. Es un impuesto que grava la titularidad de los vehículos de tracción mecánica, aptos para circular por las vías públicas, matriculados en los registros públicos correspondientes. Corresponde al Ayuntamiento de Valencia la gestión del impuesto de los vehículos que en su permiso de circulación tengan su domicilio en la ciudad.

Turismos. Vehículos de 4 ruedas destinados al transporte de viajeros con capacidad inferior a 9 plazas, incluido el conductor.

TURISMO

Los datos corresponden a la zona turística 3 de la Comunidad Valenciana, la cual incluye los municipios siguientes: València (excluyendo El Saler y El Perellonet) y Manises.

COMERCIALIZACION DE PRODUCTOS ALIMENTARIOS

En este apartado recogemos los datos correspondientes a los productos alimentarios comercializados en Mercavalencia.

FUENTES

Instituto Nacional de Estadística.

Agencia Valenciana de Turismo.

Consellería de Economía y Hacienda.

Jefatura Provincial de Tráfico.

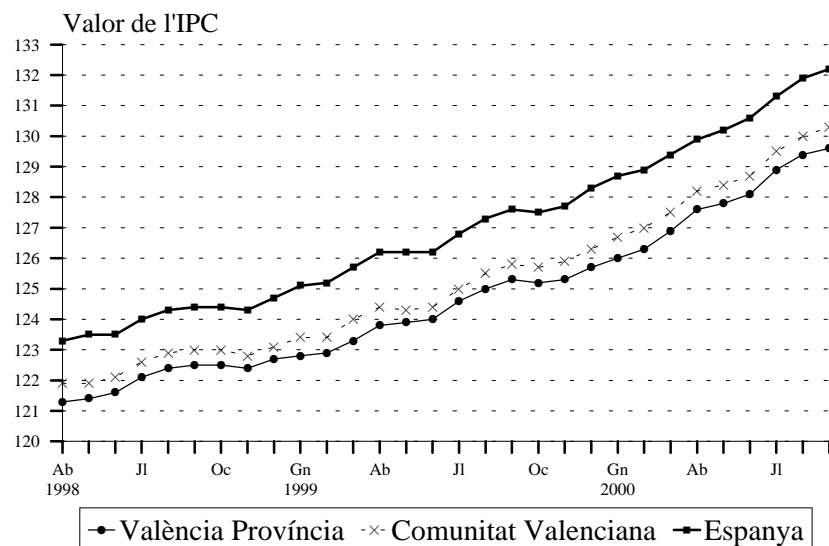
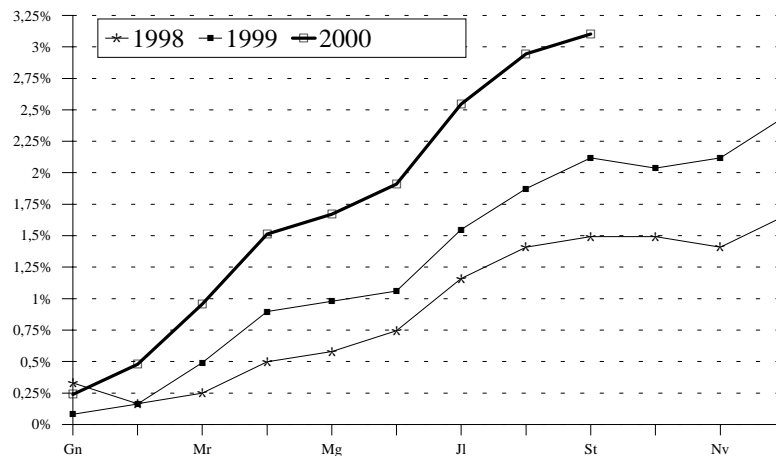
Oficina de Estadística del Ayuntamiento de Valencia.

Mercavalencia

II.1 Índex de preus de consum. Tercer Trimestre 2000*II.1 Índice de precios de consumo. Tercer Trimestre 2000***1. Evolució mensual de l'IPC 1999-2000.***1. Evolución mensual del I.P.C. 1999-2000.*

	Índex Província València	% Var. mes anterior	% Var. anual	Índex Comunitat Valenciana	% Var. mes anterior	% Var. anual	Índex Conjunt Nacional	% Var. mes anterior	% Var. Anual
Octubre	125,2	-0,1	2,2	125,7	-0,1	2,2	127,5	0,0	2,5
Novembre	125,3	0,1	2,4	125,9	0,2	2,6	127,7	0,2	2,7
Desembre	125,7	0,3	2,5	126,3	0,3	2,6	128,3	0,4	2,9
Gener	126,0	0,3	2,6	126,7	0,3	2,7	128,7	0,3	2,9
Febrer	126,3	0,2	2,8	127,0	0,2	2,9	128,9	0,1	3,0
Març	126,9	0,5	2,9	127,5	0,5	2,8	129,4	0,4	2,9
Abril	127,6	0,5	3,1	128,2	0,5	3,1	129,9	0,4	3,0
Maig	127,8	0,2	3,2	128,4	0,2	3,3	130,2	0,2	3,1
Juny	128,1	0,2	3,3	128,7	0,2	3,4	130,6	0,3	3,4
Juliol	128,9	0,6	3,4	129,5	0,6	3,6	131,3	0,6	3,6
Agost	129,4	0,4	3,5	130,0	0,4	3,6	131,9	0,4	3,6
Setembre	129,6	0,1	3,4	130,3	0,2	3,6	132,2	0,3	3,7

Base 1992 = 100 .

ÍNDIX DE PREUS DE CONSUM**INFLACIÓ ACUMULADA DURANT L'ANY
PROVÍNCIA DE VALÈNCIA**

II.2 Matriculació de vehicles. Tercer trimestre 2000

II.2 Matriculación de vehículos . Tercer trimestre 2000

1. Matriculació de turismes.

1. Matriculación de turismos.

	València	Comunitat Valenciana
Total 1997	22.363	118.173
Total 1998	26.553	141.823
1999		
Gener	1.979	10.358
Febrer	2.456	12.875
Març	2.793	17.281
Abril	2.576	13.406
Maig	2.862	15.294
Juny	2.416	18.188
Juliol	3.695	19.524
Agost	1.920	10.364
Setembre	2.279	11.707
Octubre	2.772	13.816
Novembre	2.756	14.311
Desembre	2.868	15.507
2000		
Gener	2.374	11.887
Febrer	2.810	14.759
Març	2.839	17.124
Abril	2.502	15.197
Maig	2.906	14.541
Juny	3.221	17.312
Juliol (*)	3.739	18.249
Agost (*)	2.085	10.637
Setembre (*)	1.759	10.057

(*) Dades provissionals

MATRICULACIÓ DE TURISMES. 1998 - 2000



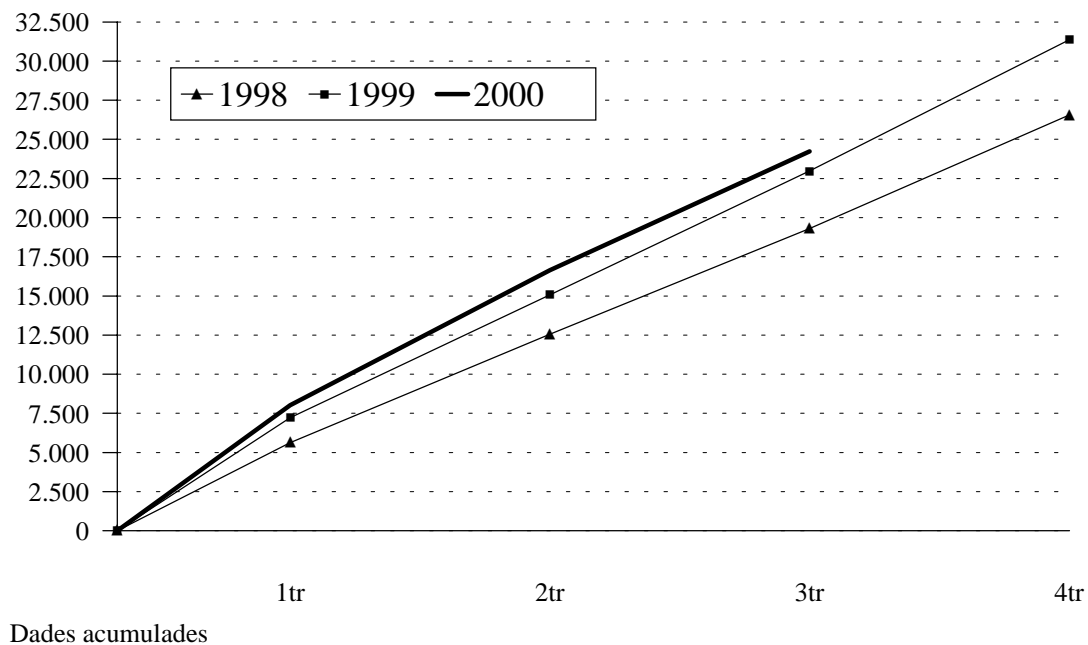
2. Vehículos de nueva matriculación segons tipus. 1993-2000*2. Vehículos de nueva matriculación según tipo. 1993-2000*

		Turismes		Motocicletes		Resta de vehicles	
		Matriculats	Variació anual	matriculades	Variació anual	matriculats	Variació anual
1993	Total	16.529	-27,0%	1.238	-54,8%	2.219	-48,0%
1994	Total	19.877	20,3%	823	-33,5%	2.734	23,2%
1995	Total	18.973	-4,5%	837	1,7%	2.900	6,1%
1996	Total	18.945	-0,1%	707	-15,5%	2.939	1,3%
1997	Total	22.363	18,0%	953	34,8%	4.060	38,1%
1998	Total	26.553	18,7%	1.219	27,9%	4.329	6,6%
1999	Primer Trimestre	7.228	28,6%	310	37,2%	1.246	21,9%
	Segon Trimestre	7.854	13,2%	406	14,4%	1.299	12,4%
	Tercer Trimestre	7.894	17,0%	434	32,3%	2.876	179,0%
	Quart Trimestre	8.396	15,8%	465	50,0%	2.436	117,5%
	Total	31.372	18,1%	1.615	32,4%	7.857	81,4%
2000	Primer Trimestre	8.023	10,9%	565	82,2%	4.082	227,6%
	Segon Trimestre	8.629	9,8%	431	6,1%	4.206	223,7%
	Tercer Trimestre(*)	7.583	-3,9%	386	-11,0%	4.150	44,2%

Nota: A la resta de vehicles les dades inclonen, a partir del tercer trimestre de 1999, a més dels ciclomotors de nova adquisició, els regularitzats pel nou procés de canvi de matrícula, que va començar el 27/07/99. (*) Dades Provisssionals

NOUS TURISMES MATRICULATS

EVOLUCIÓ TRIMESTRAL

**3. Nova matriculació, classificació de la resta de vehicles. 2000***3. Nueva matriculación, clasificación de otros vehículos. 2000*

	Autobús	Camió	Tractor	Remolc	Ciclomotor
Primer Trimestre	7	1.024	165	118	2.768
Segon Trimestre	3	1.058	157	140	2.848
Tercer Trimestre(*)	-	758	136	112	3.144

(*) Dades provissionals

II.3 Comercialització de productes alimentaris. Tercer trimestre 2000*II.3 Comercialización de productos alimentarios. Tercer trimestre***1. Fruita i hortalisses. Evolució mensual del volum comercialitzat. 1999 - 2000***1. Fruta y Hortalizas. Evolución mensual del volumen comercializado. 1999 - 2000*

	FRUITES			HORTALISSES		
	Total	% Variació mes anterior	% Variació anual	Total	% Variació mes anterior	% Variació anual
Juliol	7.791,6	0,8	-1,3	8.681,9	19,7	16,5
Agost	6.168,9	-20,8	1,6	7.655,9	-11,8	-2,6
Setembre	6.443,8	4,5	-5,8	8.364,9	9,3	-1,9
Octubre	7.473,7	16,0	2,7	9.783,6	17,0	1,4
Novembre	6.781,0	-9,3	1,2	8.936,3	-8,7	-0,4
Desembre	7.445,9	9,8	-0,4	8.730,6	-2,3	1,4
Gener	5.744,4	-22,9	0,6	6.187,3	-29,1	0,7
Febrer	5.388,6	-6,2	1,3	5.684,6	-8,1	-2,0
Març	5.261,8	-2,4	0,8	5.939,0	4,4	0,4
Abril	5.273,0	0,2	0,1	6.335,1	130,4	0,2
Maig	6.186,5	17,3	1,0	6.416,7	1,3	0,0
Juny	7.773,9	25,7	0,6	7.247,2	12,9	-0,1
Juliol	7.902,1	1,6	1,4	8.685,7	19,8	0,0
Agost	6.162,8	-22,0	-0,1	7.640,1	-12,0	-0,2
Setembre	6.443,8	4,6	0,0	8.364,9	9,5	0,0

*Nota: Volum en milers de kg.***2. Peix. Evolució mensual del volum comercialitzat. 1999 - 2000***2. Pescado. Evolución mensual del volumen comercializado. 1999 - 2000*

	PEIX FRESC			MARISC FRESC			CONGELATS		
	Total	% Variació mes anterior	% Variació anual	Total	% Variació mes anterior	% Variació anual	Total	% Variació mes anterior	% Variació anual
Juliol	3.241,3	3,2	0,9	1.536,3	3,0	-1,6	2.190,3	8,1	0,7
Agost	2.764,4	-14,7	1,3	1.385,0	-9,8	3,3	1.891,4	-13,6	-1,9
Setembre	2.640,1	-4,5	-1,1	1.318,7	-4,8	-4,1	1.796,6	-5,0	-11,5
Octubre	2.980,5	7,8	1,6	1.379,3	-0,4	0,6	2.253,5	19,1	1,9
Novembre	2.777,6	-6,8	0,7	1.474,5	6,9	3,4	2.412,3	7,0	1,2
Desembre	2.872,1	3,4	4,8	2.753,2	86,7	5,2	3.109,8	28,9	162,2
Gener	2.057,8	-28,4	1,6	1.321,9	-52,0	2,0	1.770,9	-43,1	1,5
Febrer	1.900,2	-7,7	2,7	1.226,0	-7,3	2,5	1.824,8	3,0	1,7
Març	2.101,5	10,6	1,6	1.273,5	3,9	2,0	1.863,9	2,1	-0,4
Abril	2.428,3	15,6	1,2	1.322,9	3,9	2,7	1.848,6	-0,8	0,3
Maig	2.568,4	5,8	1,9	1.431,1	8,2	1,7	1.847,8	0,0	1,8
Juny	3.157,6	22,9	0,5	1.509,4	5,5	1,2	2.058,0	11,4	1,6
Juliol	3.235,2	2,5	-0,2	1.555,7	3,1	1,3	2.209,8	7,4	0,9
Agost	2.760,4	-14,7	-0,1	1.379,1	-11,4	-0,4	1.885,0	-14,7	-0,3
Setembre	2.640,0	-4,4	-4,5	1.318,6	-4,4	-4,8	1.796,5	-4,7	-5,0

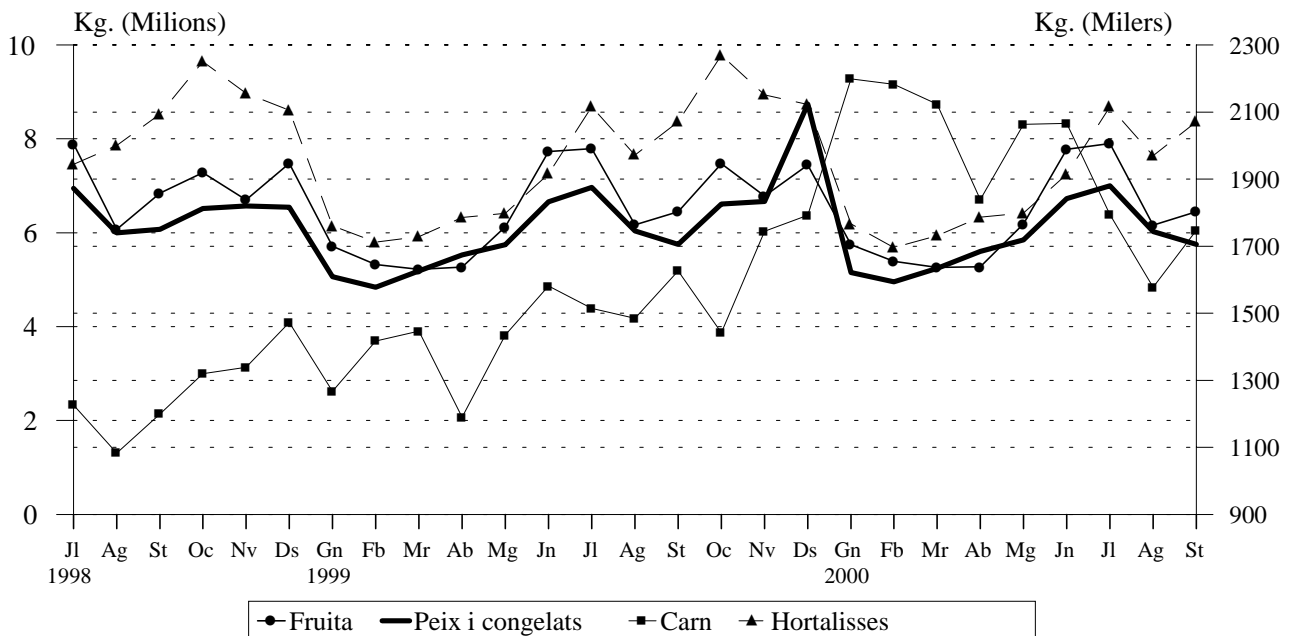
Nota: Volum en milers kg.

3. Carn. Evolució mensual del volum comercialitzat. 1999-2000

3. Carne. Evolución mensual del volumen comercializado. 1999-2000

	VAQUÍ			OVÍ			PORCÍ		
	Total	% Variació mes anterior	% Variació anual	Total	% Variació mes anterior	% Variació anual	Total	% Variació mes anterior	% Variació anual
Juliol	592	-11,4	-9,0	80	-3,8	-1,3	842	1,3	70,1
Agost	691	16,9	26,6	61	-23,8	-10,0	733	-12,9	56,3
Setembre	741	7,2	28,6	79	29,5	-11,0	806	10,0	50,8
Octubre	601	-18,9	9,6	69	-12,0	-18,0	772	-4,2	12,6
Novembre	807	34,4	53,9	72	3,9	-20,0	865	12,1	19,5
Desembre	844	4,5	66,0	145	101,0	-16,7	803	-7,2	1,9
Gener	865	2,5	82,1	86	-40,6	24,0	1.248	55,4	72,9
Febrer	805	-6,9	40,0	101	16,9	22,1	1.276	2,3	68,5
Març	689	-14,4	10,0	142	40,5	44,1	1.292	1,2	79,0
Abril	671	-2,6	123,7	142	0,1	141,1	1.026	-20,6	23,4
Maig	801	19,4	30,6	134	-5,4	41,3	1.128	10,0	55,4
Juny	856	6,9	28,4	129	-3,9	55,0	1.081	-4,2	30,2
Juliol	728	-15,1	23,0	112	-13,5	39,4	956	-11,6	13,6
Agost	615	-15,5	-11,0	83	-26,1	35,3	881	-7,9	20,2
Setembre	767	24,8	3,5	96	15,9	21,0	885	0,4	9,8

Nota: Volum en milers de kg.

COMERCIALIZACIÓ DE PRODUCTES ALIMENTARIS.

Nota: carn comercialitzada referida a l'eix dret

II.4 Demanda turística. Segon trimestre 2000

II.4 Demanda turística. Segundo trimestre 2000

1. Pernotacions i grau d'ocupació. Comparació respecte a diferents àmbits. 1999-2000

1. Pernotaciones y grado de ocupación. Comparación con otros ámbitos. 1999-2000

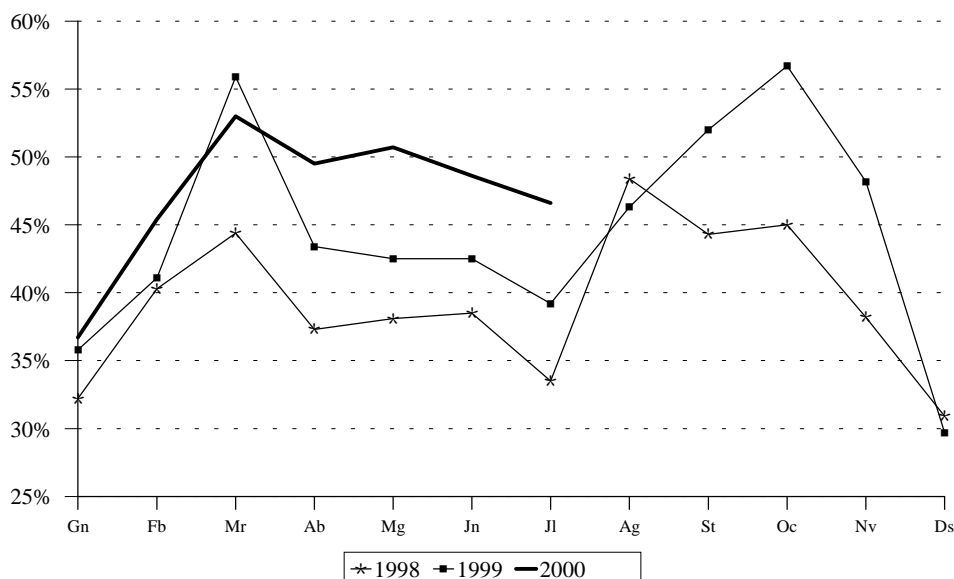
	Grau d'ocupació			Pernotacions		
	València	Província	C. Valenciana	València	Província	C. Valenciana
Agost	46,3	64,7	94,3	109.261	328.428	2.478.743
Setembre	51,9	59,8	79,1	120.674	296.231	1.995.603
Octubre	56,7	52,3	71,3	135.784	246.928	1.673.209
Novembre	48,0	45,6	63,4	111.247	195.242	1.210.509
Desembre	29,7	30,2	51,3	70.315	129.845	939.030
Gener	36,7	37,7	58,5	87.560	159.770	1.095.765
Febrer	45,4	44,9	65,9	101.713	193.638	1.182.773
Març	53,0	51,3	67,6	128.208	252.264	1.460.052
Abril	49,5	53,7	71,9	115.348	259.269	1.674.953
Maig	50,7	47,6	65,6	122.460	242.466	1.618.470
Juny	48,6	49,9	72,4	111.210	254.227	1.812.893
Juliol	46,7	59,9	82,0	113.063	326.808	2.168.074

2. Grau d'ocupació. València

2. Grado de ocupación. Valencia

	Hotels					Hostals			Total		
	*****	****	***	**	*	Total	***	**		*	Total
Agost	56,8	40,4	43,3	76,8	37,7	44,3	73,5	68,9	58,6	66,9	46,3
Setembre	50,2	54,6	47,8	62,1	40,2	57,7	62,9	50,6	61,5	55,1	52,0
Octubre	54,0	57,5	60,2	66,9	42,1	58,0	-	44,1	12,8	40,7	56,7
Novembre	55,9	46,9	50,9	60,3	35,3	49,1	-	29,2	14,0	33,8	48,2
Desembre	21,1	31,9	25,5	38,4	38,2	29,3	-	32,3	20,5	34,6	29,7
Gener	48,3	34,5	37,2	48,0	21,5	36,6	-	33,4	19,6	37,9	36,7
Febrer	52,5	46,1	44,6	48,9	50,5	46,3	-	24,4	18,8	34,1	45,4
Març	54,8	47,5	63,5	66,4	30,6	54,2	-	42,0	24,3	40,2	53,0
Abril	52,5	48,1	51,4	61,7	54,5	50,5	-	36,8	25,2	37,2	49,5
Maig	58,5	51,5	51,5	72,2	39,0	52,5	-	25,2	36,4	30,7	50,7
Juny	45,5	45,0	55,2	56,5	34,9	48,8	-	43,5	25,8	46,6	48,6
Juliol	54,9	41,1	48,4	56,1	53,3	46,1	-	59,4	26,1	54,0	46,7

GRAU D'OCUPACIÓ HOTELERA

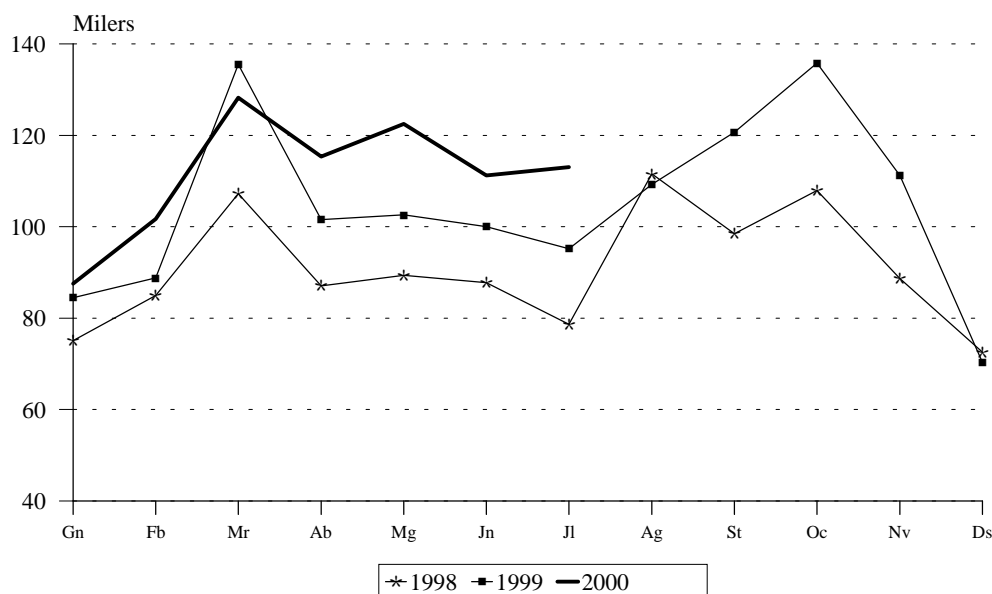


3. Pernoctacions. València*3. Pernoctaciones. Valencia*

	Nacionals			Estrangers			Total
	Hotels	Hostals	Total	Hotels	Hostals	Total	
Agost	60.837	9.802	70.639	34.824	3.798	79.902	109.261
Setembre	73.836	6.066	79.902	36.876	3.896	40.772	120.674
Octubre	90.067	5.893	95.960	38.338	1.486	39.824	135.784
Novembre	74.341	4.391	78.732	30.973	1.542	32.515	111.247
Desembre	47.360	5.121	52.481	17.062	772	17.834	70.315
Gener	55.985	5.057	61.042	25.135	1.383	26.518	87.560
Febrer	67.885	4.295	72.180	28.219	1.314	29.533	101.713
Març	70.140	5.802	75.942	49.889	2.377	52.266	128.208
Abril	65.804	4.831	70.635	42.639	2.074	44.713	115.348
Maig	83.448	4.089	87.537	32.965	1.958	34.923	122.460
Juny	72.326	4.350	76.676	30.698	3.836	34.534	111.210
Juliol	60.874	6.203	67.077	42.396	3.590	45.986	113.063

4. Pernoctacions d'estrangers per nacionalitats. València*4. Pernoctaciones de extranjeros por nacionalidades. Valencia*

	Total	Alemanya	Benelux	Escandinàvia	França	Itàlia	G. Bretanya	Altres
Agost	38.619	1.546	1.021	526	5.175	12.044	2.811	15.496
Setembre	40.773	3.969	1.550	500	3.451	6.081	6.082	19.140
Octubre	39.824	4.002	1.917	600	2.820	4.321	4.684	21.480
Novembre	32.515	2.198	1.512	1.348	2.847	4.174	3.033	17.403
Desembre	17.833	883	337	266	1.464	1.790	1.259	11.834
Gener	26.518	1.796	1.279	301	1.919	2.551	2.333	16.339
Febrer	29.533	1.639	697	1.300	1.567	2.855	2.508	18.967
Març	52.266	3.700	1.732	1.345	4.238	5.683	7.032	28.536
Abril	44.713	3.895	3.261	1.037	2.807	2.890	6.862	23.961
Maig	34.923	4.027	1.372	762	3.274	2.640	3.861	18.987
Juny	34.534	2.026	834	680	2.411	5.436	4.516	18.631
Juliol	45.986	1.671	2.945	1.816	4.301	3.674	5.457	26.122

PERNOCTACIONS TOTALS.

III DEMOGRAFIA I POBLACIÓ

III DEMOGRAFIA Y POBLACION

ÍNDEX

	Pàgina
CONCEPTES	45
III.1 Migracions registrades	
1.1 Immigració segons edat i sexe.	47
1.2 Immigració segons procedència i sexe.	47
1.3 Emigració segons edat i sexe.	47
1.4 Emigració segons destinació i sexe.	47
1.5 Immigració, emigració i saldo migratori.	48
III.2 Canvis de domicili intraurbans	
2.1 Persones que han canviat de domicili segons sexe i edat.	49
2.2 Canvis de domicili segons titulació.	49
2.3 Canvis de domicili per districte.	50
2.4 Canvis de domicili segons valor cadastral del barri d'eixida i del d'arribada. ...	50
III.3 Naixements i defuncions.	
3.1 Naixements per sexe	51
3.2 Naixements i defuncions per districte	51

INDICE

	<i>Página</i>
CONCEPTOS	45
III.1 Migraciones Registradas	
1.1 <i>Inmigración según edad y sexo.</i>	47
1.2 <i>Inmigración según procedencia y sexo.</i>	47
1.3 <i>Emigración según edad y sexo.</i>	47
1.4 <i>Emigración según destino y sexo.</i>	47
1.5 <i>Inmigración, emigración y saldo migratorio.</i>	48
III.2 Cambios de domicilio Intraurbanos	
2.1 <i>Personas que han cambiado de domicilio según sexo y edad.</i>	49
2.2 <i>Cambios de domicilio según titulación.</i>	49
2.3 <i>Cambios de domicilio por distrito.</i>	50
2.4 <i>Camb. de domicilio según valor catastral del barrio de salida y el de llegada.</i> ..	50
III.3 Nacimientos y defunciones	
3.1 <i>Nacimientos por sexo.</i>	51
3.2 <i>Nacimientos y defunciones por distrito</i>	51

CONCEPTES

MIGRACIONS REGISTRADES A LA CIUTAT DE VALÈNCIA

Migracions. Procedents d'altres i baixes per canvi de residència entre municipis registrades en el Padró Municipal d'Habitants.

Immigració. Migracions originades fora de la ciutat de València i que tenen a esta com a destinació. Corresponen a una alta per immigració al Padró Municipal.

Emigració. Migracions originades a la ciutat de València i que tenen com a destinació un municipi diferent. Corresponen a una baixa per emigració al Padró Municipal.

CANVIS DE DOMICILI INTRAURBANS

Canvi de domicili intraurbà. És un canvi de residència que té com a origen i destinació la ciutat de València. Es classifiquen per sexe, edat, nivell d'estudis i valor cadastral del barri d'eixida i del d'arribada.

Valor cadastral. El valor cadastral dels béns immobles és integrat pel valor del sòl i de les construccions. Este es fixa prenent com a referència el valor de mercat, sense que mai no puga excedir-lo.

El valor cadastral es fixa a partir de les dades existents als corresponents cadastres immobiliaris.

LLISTAT DELS BARRIS SEGONS VALOR CADASTRAL MITJÀ DELS HABITATGES

Menys de 2,4 milions	de 2,4 a 3,1 milions	de 3,1 a 4 milions	de 4 a 5,6 milions	més de 5,6 milions
17.5 Mauella	15.1 Els Orriols	16.1 Benicalap	7.5 La Llum	3.4 Arrancapins
17.4 Cases de Bàrcena	18.1 Benimàmet	5.2 Morvedre	3.1 El Botànic	6.2 Mestalla
19.8 Faitanar	11.3 La Malva-rosa	12.1 Aiora	4.4 Sant Pau	12.5 Penya-roja
11.2 Cabanyal-Canyamelar	7.3 Tres Forques	11.1 El Grau	19.4 El Saler	6.4 Ciutat Universitària
11.6 Les Moreres	17.3 Carpesa	5.1 Marxalenes	10.3 Malilla	1.2 La Xerea
11.5 Natzaret	4.3 El Calvari	9.3 La Creu Coberta	8.1 Patraix	2.3 Gran Via
19.1 El Forn d'Alcedo	1.4 El Pilar	17.1 Benifaraig	8.2 Sant Isidre	1.6 Sant Francesc
19.5 El Palmar	17.7 Borbotó	9.2 L'Hort de Senabre	8.3 Vara de Quart	6.1 Exposició
19.7 La Torre	9.5 Camí Real	10.2 En Corts	2.1 Russafa	6.3 Jaume Roig
7.4 La Font Santa	16.2 Ciutat Fallera	12.4 Camí Fondo	8.4 Safranar	2.2 El Pla del Remei
	10.4 F. de Sant Lluís	13.1 L'Illa Perduda	1.5 El Mercat	
	15.2 Torreïel	10.5 Na Rovella	14.2 Camí de Vera	
	19.2 Castellar-Oliveral	8.5 Favara	3.2 La Roqueta	
	1.3 El Carme	5.3 Trinitat	15.3 Sant Llorenç	
	9.4 Sant Marcel·lí	4.2 Les Tendetes	13.2 Ciutat Jardí	
	5.4 Tormos	7.1 Nou Moles	4.1 Campanar	
	7.2 Soternes	9.1 La Raiosa	3.3 La Petxina	
	12.3 La Creu del Grau	13.3 L'Amistat	1.1 La Seu	
	19.3 Pinedo	17.6 Massarajos	13.5 La Carrasca	
	17.2 Poble Nou	11.4 Beteró	13.4 La Vega Baixa	
		10.1 Mont-Olivet		
		5.5 Sant Antoni		
		19.6 El Perellonet		
		12.2 Albors		
		10.6 La Punta		
		18.2 Beniferri		
		14.1 Benimaclet		

NAIXEMENTS I DEFUNCIONS.

Naixement. Es considera naixement el de qualsevol ser nascut viu, independentment del període de visca. Es tracta de naixements classificats segons el lloc de residència de la mare.

Defunció. Es considera defunció la de qualsevol ser nascut viu.

Les dades de naixements i defuncions son les registrades al Padró Municipal d'Habitants.

FONTS

Padró Municipal d'Habitants

Impost sobre Béns Immobles

Oficina d'Estadística Ajuntament de València

CONCEPTOS

MIGRACIONES REGISTRADAS EN LA CIUDAD DE VALENCIA

Migraciones. Procedentes de Altas y Bajas por cambio de residencia entre municipios registradas en el Padrón Municipal de Habitantes.

Inmigración. Migraciones originadas fuera de la ciudad de Valencia y que tienen esta como destino. Corresponden a un alta por inmigración en el Padrón Municipal.

Emigración. Migraciones originadas en la ciudad de Valencia y que tienen como destino otro municipio. Corresponden a una baja por emigración en el Padrón Municipal.

CAMBIOS DE DOMICILIO INTRAURBANOS

Cambio de Domicilio Intraurbano. Es un cambio de residencia que tiene como origen y destino la ciudad de Valencia. Se clasifican por sexo, edad, nivel de estudios y valor catastral del barrio de salida y el de llegar.

Valor Catastral. El Valor Catastral de los bienes inmuebles está integrado por el valor del suelo y de las construcciones. Este se fija tomando como referencia el valor de mercado, sin que, en ningún caso, pueda exceder de éste. El valor catastral se fija a partir de los datos obrantes en los correspondientes Catastros Inmobiliarios.

LISTADO DE LOS BARRIOS SEGUN VALOR CATASTRAL MEDIO DE LAS VIVIENDAS

Menos de 2,4 millones	de 2,4 a 3,1 millones	de 3,1 a 4 millones	de 4 a 5,6 millones	més de 5,6 millones
17.5 Mauella	15.1 Els Orriols	16.1 Benicalap	7.5 La Llum	3.4 Arrancapins
17.4 Cases de Bàrcena	18.1 Benimàmet	5.2 Morvedre	3.1 El Botànic	6.2 Mestalla
19.8 Faitanar	11.3 La Malva-rosa	12.1 Aiora	4.4 Sant Pau	12.5 Penya-roja
11.2 Cabanyal-Canyamelar	7.3 Tres Forques	11.1 El Grau	19.4 El Saler	6.4 Ciutat Universitària
11.6 Les Moreres	17.3 Carpesa	5.1 Marxalenes	10.3 Malilla	1.2 La Xerea
11.5 Natzaret	4.3 El Calvari	9.3 La Creu Coberta	8.1 Patraix	2.3 Gran Via
19.1 El Forn d'Alcedo	1.4 El Pilar	17.1 Benifaraig	8.2 Sant Isidre	1.6 Sant Francesc
19.5 El Palmar	17.7 Borbotó	9.2 L'Hort de Senabre	8.3 Vara de Quart	6.1 Exposició
19.7 La Torre	9.5 Camí Real	10.2 En Corts	2.1 Russafa	6.3 Jaume Roig
7.4 La Font Santa	16.2 Ciutat Fallera	12.4 Camí Fondo	8.4 Safranar	2.2 El Pla del Remei
	10.4 F. de Sant Lluís	13.1 L'Illa Perduda	1.5 El Mercat	
	15.2 Torreïel	10.5 Na Rovella	14.2 Camí de Vera	
	19.2 Castellar-Oliveral	8.5 Favara	3.2 La Roqueta	
	1.3 El Carme	5.3 Trinitat	15.3 Sant Llorenç	
	9.4 Sant Marcel·lí	4.2 Les Tendetes	13.2 Ciutat Jardí	
	5.4 Tormos	7.1 Nou Moles	4.1 Campanar	
	7.2 Soternes	9.1 La Raiosa	3.3 La Petxina	
	12.3 La Creu del Grau	13.3 L'Amistat	1.1 La Seu	
	19.3 Pinedo	17.6 Massarajos	13.5 La Carrasca	
	17.2 Poble Nou	11.4 Beteró	13.4 La Vega Baixa	
		10.1 Mont-Olivet		
		5.5 Sant Antoni		
		19.6 El Perellonet		
		12.2 Albors		
		10.6 La Punta		
		18.2 Beniferri		
		14.1 Benimaclet		

NACIMIENTO Y DEFUNCIONES.

Nacimiento. Se considera nacimiento el de cualquier ser nacido con vida, independientemente del período que viva. Se trata de nacimientos clasificados según el lugar de residencia de la madre.

Defunción. Defunción es la de cualquier ser nacido con vida.

Los datos de nacimientos y defunciones son los registrados en el Padrón Municipal de Habitantes.

FUENTES

Padrón Municipal de Habitantes

Impuesto sobre Bienes Inmuebles

Oficina de Estadística Ayuntamiento de Valencia

III.1. Migracions registrades a la ciutat de València. Tercer trimestre 2000*III.1. Migraciones registradas en la Ciudad de Valencia. Tercer trimestre 2000***1. Immigrants per sexe i edat.***1. Immigrantes por sexo y edad.*

	Total	%	Homes	%	Dones	%
Total	6.548	100,0	3.361	51,3	3.187	48,7
<= 15 anys	819	12,5	442	6,7	377	5,7
16 a 25	1.429	21,9	698	10,6	731	11,1
26 a 35	2.118	32,3	1.158	17,6	960	14,6
36 a 45	995	15,1	523	7,9	472	7,2
46 a 55	485	7,4	257	3,9	228	3,4
56 a 64	255	3,9	117	1,7	138	2,1
65 i més	447	6,9	166	2,5	281	4,2

2. Immigrants segons procedència i sexe.*2. Immigrantes según procedencia y sexo.*

	Total	%	Homes	%	Dones	%
Total	6.548	100,0	3.361	51,3	3.187	48,7
L'Horta	1.172	17,9	561	8,5	611	9,3
Resta de la Comunitat	1.280	19,5	613	9,3	667	10,1
Resta de l'estat	1.423	21,7	709	10,8	714	10,9
Estranger	2.673	40,9	1.478	22,5	1.195	18,2

3. Emigrants per sexe i edat.*3. Emigrantes por sexo y edad.*

	Total	%	Homes	%	Dones	%
Total	4.525	100,0	2.199	48,6	2.326	51,4
<= 15 anys	689	15,2	357	7,9	332	7,3
16 a 25	877	19,4	371	8,2	506	11,2
26 a 35	1.245	27,5	618	13,6	627	13,9
36 a 45	732	16,1	388	8,5	344	7,6
46 a 55	449	9,9	238	5,2	211	4,7
56 a 64	216	4,7	112	2,4	104	2,3
65 i més	317	7,0	115	2,5	202	4,5

4. Emigrants segons destinació i sexe.*4. Emigrantes según destino y sexo.*

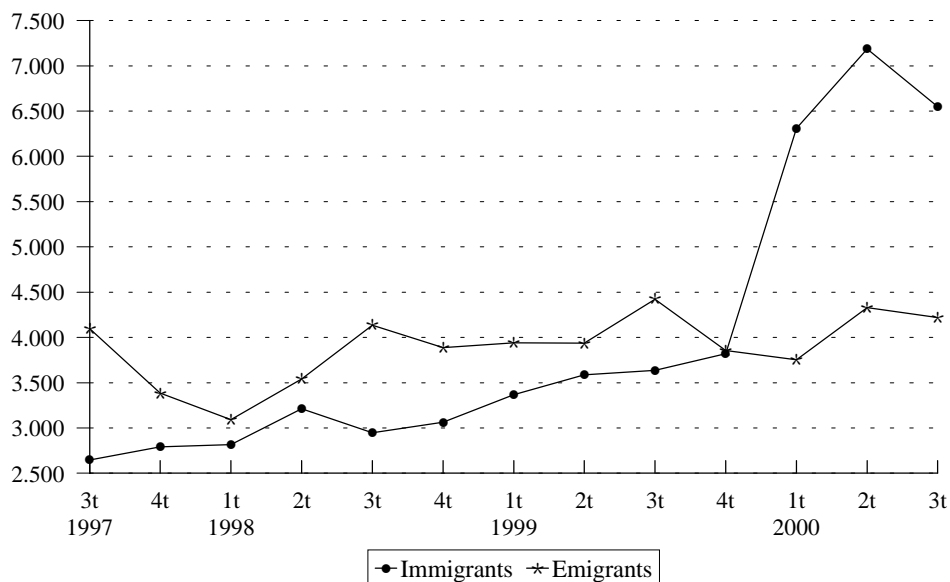
	Total	%	Homes	%	Dones	%
Total	4.525	100,0	2.199	48,6	2.326	51,4
L'Horta	1.705	37,7	842	18,6	863	19,1
Resta de la Comunitat	1.911	42,2	942	20,8	969	21,4
Resta de l'estat	908	20,0	414	9,1	494	10,9
Estranger	1	0,0	1	0,0	-	-

5. Immigrants, emigrants i saldo migratori. 1994- 2000
 5. *Inmigrantes, Emigrantes y Saldo migratorio. 1994 - 2000*

	Immigrants	Emigrants	Saldo Migratori
1994 Total	9.949	13.914	-3.965
1995 Total	11.174	14.831	-3.657
1996 Total	11.126	12.404	-1.278
1997 Total	10.388	12.902	-2.514
Primer Trimestre	2.435	2.369	66
Segon Trimestre	2.516	3.049	-533
Tercer Trimestre	2.646	4.098	-1.452
Quart Trimestre	2.791	3.386	-595
1998 Total	12.040	14.658	-2.618
Primer Trimestre	2.816	3.092	-276
Segon Trimestre	3.213	3.542	-329
Tercer Trimestre	2.948	4.137	-1.189
Quart Trimestre	3.063	3.887	-824
1999. Total	14.415	16.156	-1.741
Primer Trimestre	3.368	3.940	-572
Segon Trimestre	3.588	3.936	-348
Tercer Trimestre	3.637	4.423	-786
Quart Trimestre	3.822	3.857	-35
2000. Total			
Primer Trimestre	6.308	3.752	2.556
Segon Trimestre	7.186	4.329	2.857
Tercer Trimestre	6.548	4.525	2.023

Nota: L'última data de la renovació padronal és 1-5-1996. L'últim trimestre dades provisionals.

MIGRACIONES. EVOLUCIÓ TRIMESTRAL



III.2 Canvis de domicili intraurbans. Tercer trimestre 2000

III.2 Cambios de domicilio Intraurbanos. Tercer trimestre 2000

1. Persones que han canviat de domicili segons sexe i edat.

1. Personas que han cambiado de domicilio según sexo y edad.

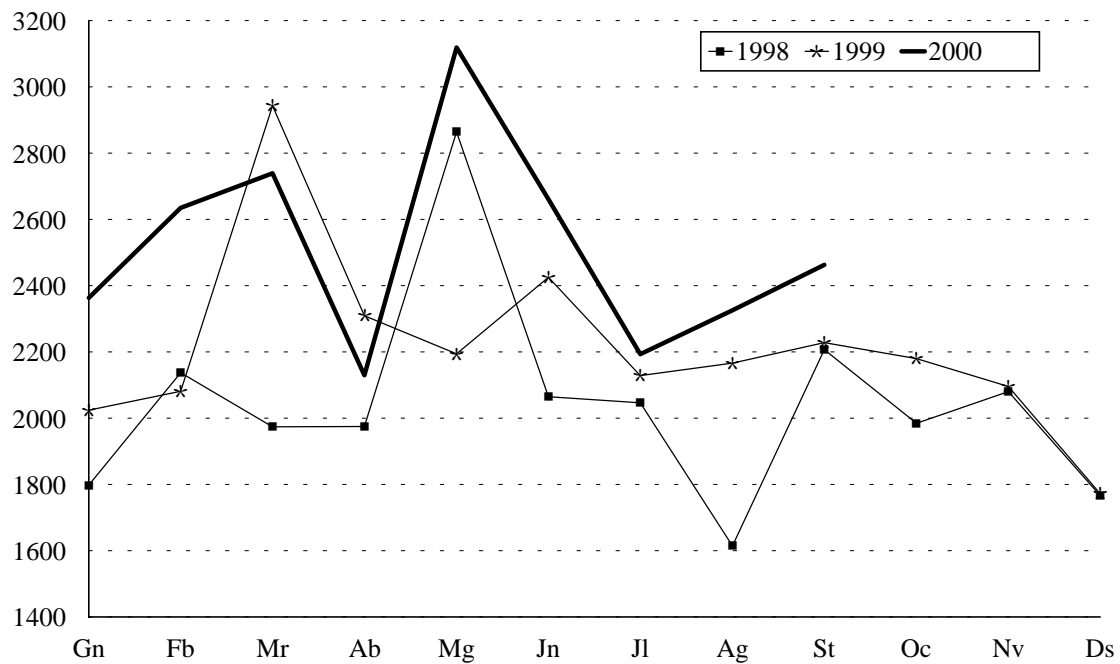
	Homes	%	Dones	%	Total	%
Menys de 15 anys	583	8,4	509	7,3	1.092	15,6
de 16 a 25 anys	558	8,0	663	9,5	1.221	17,5
de 26 a 35 anys	1.116	16,0	1.104	15,8	2.220	31,8
de 36 a 45 anys	563	8,1	548	7,8	1.111	15,9
de 46 a 55 anys	292	4,2	316	4,5	608	8,7
de 56 a 64 anys	136	1,9	143	2,0	279	4,0
de 65 i més anys	171	2,4	280	4,0	451	6,5
Total	3.419	49,0	3.563	51,0	6.982	100,0

2. Canvis de domicili segons titulació.

2. Cambios de domicilio según titulación.

	Total	%
Analfabets	702	10,1
Certificat d'escolaritat	1.660	23,8
Graduats escolars, FP-I	1.858	26,6
BUP, FP-II	1.424	20,4
Diplomats	426	6,1
Llicenciats	733	10,5
No hi consta	179	2,6
Total	6.982	100,0

CANVIS DE DOMICILI PER MES



3. Canvis de domicili entre districtes.*3. Cambios de domicilio entre distritos.*

	Districte d'eixida																			Total
	1	2	3	4	5	6	7	8	9	10	11	12	13	14	15	16	17	18	19	
Districte d'arribada																				
1	109	11	35	5	12	13	4	16	6	11	6	9	10	10	3	9	-	-	-	269
2	26	170	19	3	7	18	12	7	3	54	6	7	9	3	2	8	-	-	2	356
3	36	32	193	14	14	15	47	38	24	16	4	8	16	1	8	9	-	-	4	479
4	5	1	11	100	23	4	7	1	7	4	5	1	3	6	6	36	-	5	2	227
5	16	11	9	36	185	10	15	6	7	17	6	4	9	24	54	32	-	4	7	452
6	9	7	3	4	4	64	5	3	3	2	8	14	24	24	3	5	1	-	-	183
7	15	12	37	1	9	8	190	55	17	16	5	4	4	3	6	10	2	-	-	394
8	5	10	53	8	7	7	67	238	64	20	11	10	3	7	10	6	1	4	5	536
9	11	8	29	8	9	5	29	32	276	30	2	18	3	4	20	3	-	3	12	502
10	3	99	23	10	12	17	7	18	25	368	19	22	18	6	10	10	-	-	22	689
11	6	7	7	5	6	4	5	10	2	9	366	61	30	9	8	6	1	-	-	542
12	8	22	15	7	11	24	12	10	24	35	90	280	85	5	9	13	1	3	5	659
13	5	9	8	2	7	29	5	1	6	15	43	40	99	4	6	3	1	-	2	285
14	6	5	11	6	12	16	8	3	7	6	12	2	10	91	15	4	-	1	-	215
15	11	5	6	7	49	6	11	5	4	7	3	11	5	4	166	24	6	2	2	334
16	12	4	3	36	28	3	5	4	8	2	5	3	2	7	49	136	5	4	3	319
17	-	1	6	10	25	2	8	-	3	7	1	11	4	12	52	43	30	-	-	215
18	-	-	2	15	2	1	2	4	2	3	4	2	-	2	-	4	-	97	2	142
19	1	3	8	1	5	1	1	10	16	17	11	2	1	-	11	-	-	2	95	184
Total	284	417	478	278	427	247	440	461	504	638	607	509	335	222	438	361	48	125	163	6.982

4. Canvis de domicili segons valor cadastral mitjà del barri d'eixida i del d'arribada.*4. Cambios de domicilio según valor catastral medio del barrio de salida y el de llegada.*

	Barri d'eixida valor cadastral mitjà dels habitatges					Total	
	Menys de 2,4	de 2,4 a 3,1	de 3,1 a 4	de 4 a 5,6	Mes de 5,6		
Barri d'arribada							
Mateix barri		157	604	757	454	133	2.105
Menys de 2,445		11	41	80	32	15	179
de 2,445 a 3,075		61	289	419	180	60	1.009
de 3,075 a 4		116	432	773	442	182	1.945
de 4 a 5,6		21	176	457	318	203	1.175
Més de 5,6		11	52	209	181	116	569
Total		377	1.594	2.695	1.607	709	6.982

Nota: El valor cadastral és en milions. Vegeu apartat de conceptes.

III.3. Naixements i defuncions registrats a la ciutat de València. Primer trimestre 2000*III.3. Nacimientos y defunciones registrados en la Ciudad de Valencia. Primer trimestre 2000***1. Naixements per sexe i trimestre.***1. Nacimientos por sexo y trimestre.*

	Naixements			Defuncions			Creixement Vegetatiu
	Homes	Dones	Total	Homes	Dones	Total	Total
1998 Total	3.071	2.861	5.932	3.346	3.042	6.388	-456
Primer Trimestre	750	677	1.427	953	924	1.877	-450
Segon Trimestre	750	700	1.450	766	716	1.482	-32
Tercer Trimestre	772	762	1.534	794	749	1.543	-9
Quart Trimestre	799	722	1.521	833	653	1.486	35
1999 Total	3.214	3.027	6.241	3.421	3.103	6.524	-283
Primer Trimestre	738	722	1.460	1.069	956	2.025	-565
Segon Trimestre	823	768	1.591	765	673	1.438	153
Tercer Trimestre	840	768	1.608	735	698	1.433	175
Quart Trimestre	813	769	1.582	852	776	1.628	-46
2000							
Primer Trimestre	863	767	1.630	929	839	1.768	-138
Segon Trimestre *	771	702	1.473	758	695	1.453	20

Nota: L'últim trimestre dades provisionals.

2. Naixements i defuncions per districte. Primer trimestre 2000.*2. Nacimientos y defunciones por distrito. Primer trimestre 2000.*

	Naixements	Defuncions	Creixement Vegetatiu
Total	1.630	1.768	-138
1.Ciutat Vella	43	93	-50
2.L'Eixample	102	153	-51
3.Extramurs	87	175	-88
4.Campanar	40	64	-24
5.La Saïdia	90	110	-20
6.El Pla del Real	49	57	-8
7.L'Olivereta	111	134	-23
8.Patraix	138	102	36
9.Jesús	120	104	16
10.Quatre Carreres	156	156	0
11.Poblats Marítims	109	156	-47
12.Camins al Grau	135	107	28
13.Algirós	78	58	20
14.Benimaclet	65	56	9
15.Rascanya	100	94	6
16.Benicalap	108	68	40
17.Pobles del Nord	16	13	3
18.Pobles de l'Oest	41	32	9
19.Pobles del Sud	42	36	6

IV EDIFICACIÓ I HABITATGE

IV EDIFICACION Y VIVIENDA

ÍNDEX

	Pàgina
CONCEPTES	54
IV.1. Llicències urbanístiques municipals	
1.1 Llicències de construcció i ocupació.	56
IV.2. Habitatges visats	
2.1 Habitatges visats, mes a mes.	57
IV.3. Preu mitjà per m² dels habitatges	
3.1 Preu mitjà dels habitatges per m ² , trimestral.	58

INDICE

	<i>Página</i>
CONCEPTOS	54
IV.1. Licencias urbanísticas municipales	
1.1 Licencias de construcción y ocupación.. ..	56
IV.2. Viviendas visadas	
2.1 Viviendas visadas, mes a mes.	57
IV.3. Precio medio por M² de las viviendas	
3.1 Precio medio de las viviendas por M ² , trimestral.	58

CONCEPTES

Llicències municipals de construcció i ocupació. En el Decret de 17 de juny de 1955 pel qual s'aprova el Reglament de servicis de les corporacions locals, en el títol primer sobre la Intervenció administrativa en l'activitat privada, en l'article 21 es regula l'obligatorietat de l'obtenció d'una llicència prèvia en els casos de construcció d'obra nova i primera utilització dels edificis.

Les dades publicades corresponen a les llicències de construcció i ocupació concedides per l'Ajuntament de València durant el període corresponent, de tal manera que la informació s'hi oferix per trimestre i districte.

Llicències de construcció: inclouen les llicències corresponents als habitatges que es té projectat construir en edificis de nova planta.

Llicències de primera ocupació: inclouen les llicències corresponents a tots els habitatges construïts a edificis de nova planta i rehabilitats.

Habitatge. Es definix com a habitatge un recinte que té diverses habitacions i annexos, que pot ocupar la totalitat d'un edifici (habitatge unifamiliar) o part d'estei que té el conjunt estructuralment separat i independent de la resta. L'habitatge és concebut per a ser habitat per persones, generalment famílies, i es troba dotat d'accés directe des de la via pública o de recintes comuns privats.

Habitatges visats. És el total d'habitatges, inclou els habitatges d'obra nova i les reformes o restauracions, a edificis d'habitatges en bloc o unifamiliars. S'obté mitjançant les fitxes de visat d'encàrrec professional de direcció d'obra. Es comptabilitzen totes les obres promogudes per promotors privats, així com les obres promogudes per organismes públics, i que les seues destinacions siguen edificis d'habitatges, no es computen, per tant, les obres promogudes per organismes públics que tinguen diferents destinacions.

Preu mitjà per m² dels habitatges. Les unitats informants són les entitats financeres i societats taxadores que en virtut de la llei que regula la seua activitat, estan facultades per a realitzar operacions de taxació.

El període de referència dels preus mitjans d'habitatge és trimestral, ja que, a pesar que les dades rebudes es referixen a taxacions puntuals, per raó del seu volum, un índex mensual seria poc representatiu.

La població objecte de l'estudi està composta pel conjunt de taxacions d'habitatges taxats a preu de mercat lliure realitzats per les societats taxadores, durant el període a què es referix l'índex.

Per càlcul dels preus mitjans dels habitatges taxats, es fa una mitjana simple per m², calculada per a cada habitatge. Per a cada taxació es disposa d'una referència geogràfica que inclou codi postal, municipi i comunitat autònoma, per tant s'obté un preu mitjà per m² per a cada codi postal; el preu mitjà per m² per municipi es calcula del preu dels habitatges taxats en el període pel conjunt de codis postals del municipi. Per obtindre el de preu per comunitat autònoma es pondera el preu per municipi pel nombre d'habitants de fet d'este.

Valor de realització o de mercat. Este apareix definit en l'Ordre del Ministeri d'Economia i Hisenda, de data 4/X/85, " El valor de realització o de mercat és igual al preu que podria aconseguir-se en el mercat per la venda de la finca objecte de taxació, aconseguit en un període raonable".

FONTS

Servici de Llicències Urbanístiques de l'Ajuntament de València
Ministeri d'Obres Públiques, Transport i Medi Ambient.
Oficina d'Estadística. Ajuntament de València.

CONCEPTOS

Licencias municipales de construcción y ocupación. En el Decreto de 17 de Junio de 1955 por el que se aprueba el reglamento de servicios de las corporaciones locales, en su título primero sobre la Intervención administrativa en la actividad privada, en su artículo 21 se regula la obligatoriedad de la obtención de una licencia previa en los casos de construcción de obra nueva y primera utilización de los edificios.

Los datos publicados corresponden a las licencias de construcción y ocupación concedidas por el Ayuntamiento de Valencia en el período correspondiente, ofreciéndose la información por trimestre y Distrito.

Licencias de construcción: incluyen las licencias correspondientes a las viviendas que se tiene proyectado construir en edificios de nueva planta.

Licencias de primera ocupación: incluyen las licencias correspondientes a todas las viviendas construidas en edificios de nueva planta y rehabilitados.

Vivienda. Se define como vivienda un recinto con diversas estancias de habitación y anexos, que puede ocupar la totalidad de un edificio (vivienda unifamiliar) o parte del mismo, estando en este caso el conjunto estructuralmente separado e independiente del resto. La vivienda es concebida para ser habitada por personas, generalmente familias, estando dotada de acceso directo desde la vía pública o de recintos comunes privados.

Viviendas visadas. Es el total de viviendas, incluye las viviendas de obra nueva y las reformas o restauraciones, en edificios de viviendas en bloque o unifamiliares. Se obtiene a través de las fichas de visado de encargo profesional de dirección de obra. Se contabilizan todas las obras promovidas por promotores privados, así como las obras promovidas por organismos públicos, y que sus destinos sean edificios de viviendas, no se computan, por tanto, las obras promovidas por organismos públicos que tengan otros destinos.

Precio medio por m² de las viviendas. Las unidades informantes son las entidades financieras y sociedades tasadoras que en virtud de la ley que regula su actividad, están facultadas para realizar operaciones de tasación.

El período de referencia de los precios medios de vivienda es trimestral, ya que, a pesar de que los datos recibidos se refieren a tasaciones puntuales, dado su volumen, un índice mensual sería poco representativo.

La población objeto del estudio está compuesta por el conjunto de tasaciones de viviendas tasadas a precio de mercado libre realizadas por las Sociedades tasadoras, durante el período a que se refiere el índice.

Para el cálculo de los precios medios de las viviendas tasadas, se hace una media simple por M², calculada para cada vivienda. Para cada tasación se dispone de una referencia geográfica que incluye código postal, Municipio y Comunidad Autónoma, por tanto se obtiene un precio medio por M² para cada código postal; el precio medio por M² por Municipio se calcula del precio de las viviendas tasadas en el período para el conjunto de códigos postales del Municipio. Para obtener el precio por Comunidad Autónoma se pondera el precio por Municipio por el número de habitantes de hecho de este.

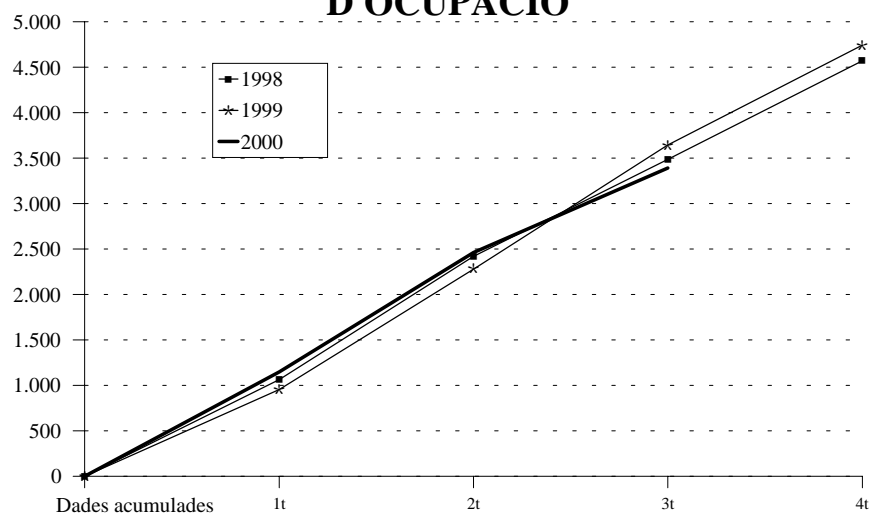
Valor de realización o de mercado. Este aparece definido en la Orden del Ministerio de Economía y Hacienda, fecha 4/X/85, "El valor de realización o de mercado es igual al precio que podría conseguirse en el mercado por la venta de la finca objeto de tasación, logrado en un período razonable".

FUENTES

Servicio de Licencias Urbanísticas del Ayuntamiento de Valencia
Ministerio de Obras Públicas, Transporte y Medio Ambiente.
Oficina de Estadística. Ayuntamiento de Valencia.

IV.1 Llicències urbanístiques municipals. Tercer trimestre 2000*IV.1 Licencias urbanísticas municipales. Tercer trimestre 2000***1.1 Llicències de construcció i ocupació d'habitatges, per districte.***1.1 Licencias de construcción y ocupación de viviendas, por distrito.*

	Construcció			1ª Ocupació		
	Llicències	Edificis	Habitatges	Llicències	Edificis	Habitatges
Total 1996	209	332	5.766	209	216	4.901
Total 1997	171	295	4.297	161	184	3.135
Total 1998	221	333	6.888	209	286	4.573
Total 1999	226	360	7.431	205	314	4.744
2000						
Primer Trimestre	53	111	1.465	56	85	1.147
Segon Trimestre	65	110	1.535	60	92	1.313
Tercer Trimestre	37	50	761	42	59	930
1.Ciutat Vella	1	1	8	8	11	105
2.L' Eixample	0	-	-	4	4	51
3.Extramurs	1	1	13	2	2	19
4.Campanar	3	5	115	2	2	196
5.La Saïdia	1	2	27	3	3	36
6.El Pla del Real	2	2	30	1	2	8
7.L' Olivereta	3	4	54	1	1	8
8.Patraix	3	3	46	5	14	229
9.Jesús	0	-	-	1	2	17
10.Quatre Carreres	1	2	16	1	1	1
11.Poblats Marítims	5	10	120	2	2	10
12.Camins al Grau	2	3	88	4	4	159
13.Algirós	1	1	27	0	-	-
14.Benimaclet	2	2	2	0	-	-
15.Rascanya	3	3	175	2	2	42
16.Benicalap	1	1	1	2	2	2
17.Pobles del Nord	2	3	14	1	1	1
18.Pobles de l'Oest	4	5	19	0	-	-
19.Pobles del Sud	2	2	6	3	6	46

**HABITATGES AMB LLICÈNCIA
D'OCUPACIÓ**

IV.2 Habitatges visats. Segon trimestre 2000.

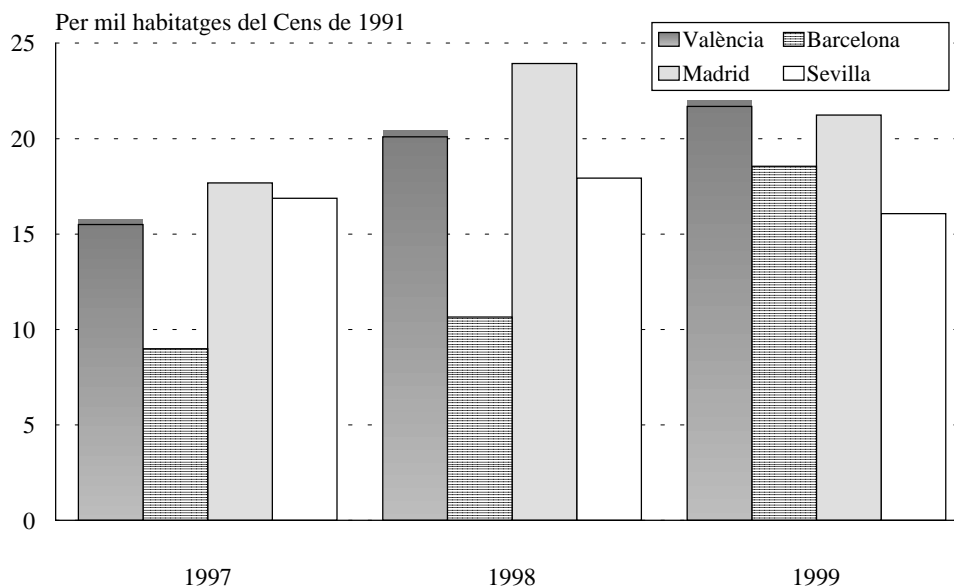
IV.2 Viviendas visadas. Segundo trimestre 2000 .

2.1 Habitatges visats. 1993 - 2000.

2.1 Viviendas visadas. 1993 - 2000.

	València	Barcelona	Madrid	Sevilla	C. Valenciana	Espanya
1993	4.164	2.353	14.867	4.456	27.794	234.864
1994	4.445	2.756	19.536	5.517	34.249	294.287
1995	4.944	4.419	20.140	6.206	39.621	330.261
1996	5.453	4.717	13.742	3.068	38.886	306.562
1997	5.081	6.026	20.226	3.989	48.502	368.259
1998	6.589	7.130	27.450	4.270	62.254	463.099
1999	7.113	12.418	24.266	3.807	82.937	558.260
Primer trimestre	1.864	2.365	6.814	1.351	17.700	129.627
Segon trimestre	2.288	3.139	5.207	1.130	22.824	152.691
Tercer trimestre	1.585	3.371	5.632	676	19.385	133.973
Quart trimestre	1.376	3.543	6.613	650	23.028	141.969
2000						
Gener	1.048	828	1.075	199	7.225	43.595
Febrer	1.149	1.089	2.444	106	8.646	54.378
Març	648	1.542	2.728	434	7.610	59.257
Abril	450	686	1.440	162	9.811	57.278
Maig	550	1.140	2.071	603	10.428	67.361
Juny	1.049	1.261	1.625	224	7.068	49.437

HABITATGES VISATS



IV.3 Preu per m² dels habitatges. Segon trimestre 2000.

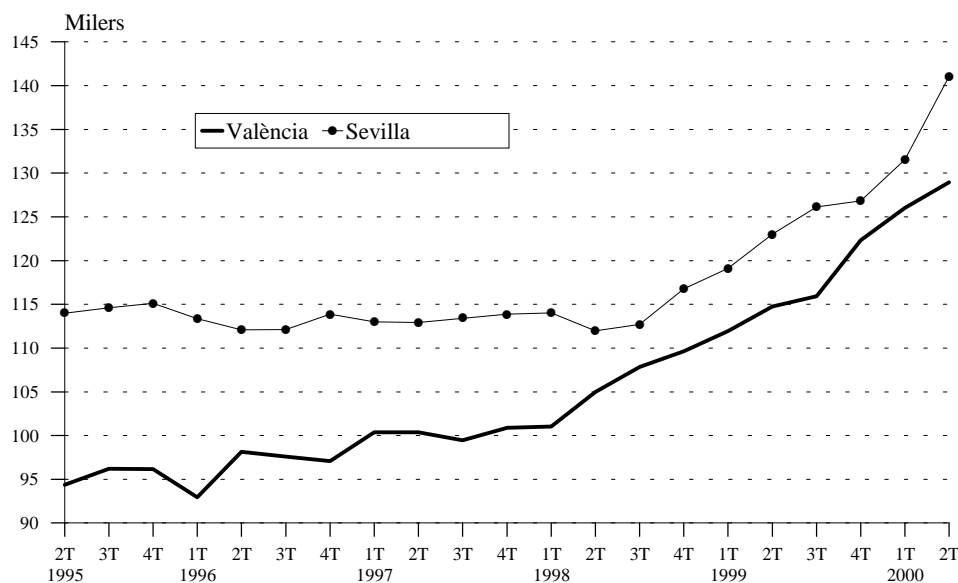
IV.3 Precio por m² de las viviendas. Segundo trimestre 2000.

3.1 Preu mitjà per m² dels habitatges, trimestral. 1993 - 2000

3.1 Precio medio por m² de las viviendas, trimestral. 1993 - 2000

	València	Barcelona	Madrid	Sevilla	C. Valenciana	Espanya
1993	89.545	171.075	195.702	109.068	73.872	105.670
1994	93.015	178.243	194.584	110.237	75.238	106.414
1995	95.198	180.525	207.216	114.095	77.864	110.155
1996	97.440	185.599	209.585	112.869	80.084	112.197
1997	100.266	188.351	206.629	113.296	82.677	113.942
1998	105.861	200.018	209.091	113.864	87.454	119.238
Primer Trimestre	101.013	191.804	205.277	114.013	84.155	115.528
Segon Trimestre	104.966	197.363	208.058	111.967	86.934	118.078
Tercer Trimestre	107.853	203.951	209.675	112.705	89.175	120.455
Quart Trimestre	109.611	206.953	213.354	116.770	89.550	122.890
1999	116.232	233.216	225.272	123.774	96.986	131.829
Primer Trimestre	111.919	215.008	218.934	119.098	92.730	125.657
Segon Trimestre	114.752	226.285	221.917	123.027	96.462	129.823
Tercer Trimestre	115.924	238.245	227.057	126.146	97.957	133.724
Quart Trimestre	122.331	253.325	233.180	126.823	100.795	138.081
2000						
Primer Trimestre	126.011	253.666	244.777	131.538	105.031	142.628
Segon Trimestre	128.933	265.990	252.334	141.072	108.502	148.373

PREU MITJÀ PER M²



V MEDI AMBIENT

V MEDIO AMBIENTE

ÍNDIX

	Pàgina
CONCEPTES	62
V.1. Observacions meteorològiques	
1.1 Observacions meteorològiques. Mes a mes.	64
V.2. Contaminació atmosfèrica	
2.1 Diòxid de sofre segons estacions de mostreig. Mitjana setmanal.	65
2.2 Fum segons estacions de mostreig. Mitjana setmanal.	66
V.3. Contaminació acústica	
3.1 Nivell sonor (soroll) en dB. Mitjana per hora del dia.	67

INDICE

	Página
CONCEPTOS	62
V.1. Observaciones meteorológicas	
1.1 Observaciones meteorológicas. Mes a mes.	63
V.2. Contaminación atmosférica	
2.1 Dióxido de azufre según estaciones de muestreo. Media semanal.	65
2.2 Humo según estaciones de muestreo. Media semanal.	66
V.3. Contaminación acústica	
3.1 Nivel sonoro (ruido) en dB. Media por hora del día.	67

CONCEPTES

CLIMATOLOGIA

Precipitació. Caiguda de productes de condensació del vapor d'aigua, sòlids o líquids, que arriben a terra per tant una velocitat apreciable.

Humitat relativa. Quocient entre la quantitat de vapor que conté l'atmosfera i la quantitat màxima d'este que podria contindre a la mateixa temperatura, expressat en percentatge.

Dies clars. Aquells en els quals la suma de vuitens de cel tapat per núvols en les observacions efectuades a les 7 h, 13 h i 18 h. (del meridià de Greenwich) és inferior o igual a 4.

Dies núvols. Quan la suma és major de 4 i inferior a 20.

Dies coberts. Quan la suma és igual o superior a 20.

Insolació absoluta. Temps durant el qual el sol ha lluit al cel en el transcurs d'un període determinat.

Insolació relativa. Relació entre la insolació absoluta i el nombre d'hores que el sol ha estat durant el mateix temps sobre l'horitzó.

CONTAMINACIÓ ATMOSFÈRICA

Contaminació atmosfèrica.

Es produïx quan en la composició de la capa d'aire hi ha substàncies estranyes, o bé les normals però en quantitats superiors.

Diòxid de sofre. Prové de la combustió de carbó i de derivats líquids del petroli, activitats industrials, etc.

Fum. Són les partícules en suspensió que pel seu reduït diàmetre poden ser transportades a més grans distàncies. < 5 µm diàmetre equivalent (aerosols, cendra).

Situació de les estacions de mostratge:

Zona de trànsit dens: encreuament carrer Albacete i Av. Giorgeta; encreuament C. Linares i C. Lorca; Av. d'Aragó s/n; encreuament Av. del Port i Eduard Boscà; encreuament Av. Campanar i Av. Pius XII; encreuament carrer Sagunt i Av. Primat Reig; Av. Burjassot.

Zona de trànsit mitjà: Pl. de l'Ajuntament s/n; C. Sant Vicent 311; Av. Navarro Reverter 17.

Zona de trànsit baix: C. Serreria s/n; Cementeri del Grau.

Fons Ciutat: Vivers Municipals.

Polígon Vara de Quart: C. dels Gremis s/n.

Nº 1- Ajuntament; Nº 2- Laboratori; Nº 3- Matador del Cabanyal; Nº 4- Carrer Sagunt; Nº 5- Av. del Port; Nº 6 Av. Burjassot; Nº 7- Av. Giorgeta; Nº 8- Vivers; Nº 9- Creu Coberta; Nº 10- Accés Madrid; Nº 11- Av. d'Aragó; Nº 12- Nuevo Centro; Nº 13- Polígon Vara de Quart; Nº 14- Cementeri del Grau.

CONTAMINACIÓ ACÚSTICA

Les dades procedixen del Servei del Laboratori Municipal i del Medi Ambient, els mesuraments del nivell sonor es prenen a tres punts de la ciutat: Nuevo Centro, Plaça d'Espanya i Av. Ausiàs March.

La informació que publiquem són nivells mitjans al període de referència per als diferents espais horaris. El nivell sonor es mesura a partir d'un mínim que s'estableix al llindar de percepció de l'oïda humana, el qual és de 0 dB; al voltant de 130 dB se situa el nivell del dolor. L'OCDE estableix com a nivell recomanable, valors inferiors als 65 dB.

Nivells sonors de referència:

- So de fons al camp: entre 15 i 20 dB.
- So a una biblioteca: al voltant de 35 dB.
- So d'una conversa: al voltant de 65 dB.
- So del trànsit: al voltant de 70 dB.
- So d'un avió envoltant-se: al voltant de 120 dB.

FONTS

Centre Meteorològic territorial de València. Institut Nacional de Meteorologia.

Serv. Laboratori Municipal i del Medi ambient. Ajuntament de València

Oficina d' Estadística Ajuntament de València

CONCEPTOS

CLIMATOLOGIA

Precipitación. Caída de productos de condensación del vapor de agua, sólidos o líquidos, que llegan al suelo con velocidad apreciable.

Humedad relativa. Cociente entre la cantidad de vapor que contiene la atmósfera y la cantidad máxima que podría contener a la misma temperatura, expresado en porcentaje.

Días despejados. Aquellos en que la suma de octavos de cielo tapado por nubes en las observaciones efectuadas a las 7 h., 13 h. y 18 h. (del meridiano de Greenwich) es inferior o igual a 4.

Días nubosos. Cuando la suma es mayor de 4 e inferior a 20.

Días cubiertos. Cuando la suma es igual o superior a 20.

Insolación absoluta. Tiempo durante el cual el sol ha brillado en el cielo en el transcurso de un período determinado.

Insolación relativa. Relación entre la insolación absoluta y el número de horas en que el sol haya permanecido en ese tiempo sobre el horizonte.

CONTAMINACION ATMOSFÉRICA

Contaminación atmosférica.

Se produce cuando en la composición de la capa de aire se encuentran sustancias extrañas o bien las normales pero en cantidades superiores.

Dióxido de azufre. Proviene de la combustión del carbón y de derivados líquidos del petróleo, actividades industriales, etc.

Humos. Son las partículas en suspensión que por su pequeño diámetro pueden ser transportadas a mayores distancias. < 5 µm diámetro equivalente (aerosoles, cenizas).

Situación de las estaciones de muestreo:

Zona de tráfico alto: cruce C. Albacete y Avda. Giorgeta; cruce C. Linares y Lorca; Avda. de Aragón s/n; cruce Avda. del Puerto y Eduardo Bosca; cruce Avda. Campanar y Avda. Pio XII; cruce C. Sagunto y Avda. Primado Reig; Av. Burjasot.

Zona de tráfico medio: Pl. del Ayuntamiento s/n; C. San Vicente 311; C. Navarro Reverter 17.

Zona de tráfico bajo: C. Serrería s/n; Cementerio del Grao.

Fondo Ciudad: Viveros Municipales.

Polígono Vara de Quart: C. dels Gremis s/n.

Nº 1- Ayuntamiento; Nº 2- Laboratorio; Nº 3- Matadero del Cabanyal; Nº 4- Calle Sagunto; Nº 5- Av. del Puerto; Nº 6- Av. Burjasot; Nº 7- Av. Giorgeta; Nº 8- Viveros; Nº 9- Cruz Cubierta; Nº 10- Acceso Madrid; Nº 11- Av. de Aragón; Nº 12- Nuevo Centro; Nº 13- Polígono Vara de Quart; Nº 14- Cementerio del Grao.

CONTAMINACION ACÚSTICA

Los datos proceden del Servicio del Laboratorio Municipal y del Medio Ambiente, las medidas del nivel sonoro se toman en tres puntos de la ciudad; Nuevo Centro, Plaza de España y Av. Ausias March.

La información que reflejamos son niveles promedios en el periodo de referencia para las distintas franjas horarias.

El nivel sonoro se mide a partir de un mínimo que se establece en el umbral de percepción del oído humano, este es de 0 dB, entorno a 130 dB se sitúa el nivel del dolor. La O.C.D.E. establece como recomendable, valores inferiores a los 65 dB.

Niveles sonoros de referencia: Sonido de fondo en el campo: entre 15 y 20 dB.

Sonido en una biblioteca: en torno a 35 dB.

Sonido de una conversación: en torno a 65 dB.

Sonido del tráfico: en torno a 70 dB.

Sonido de un avión despegando: en torno a 120 dB.

FUENTES

Centro Meteorológico territorial de Valencia. Instituto Nacional de Meteorología.

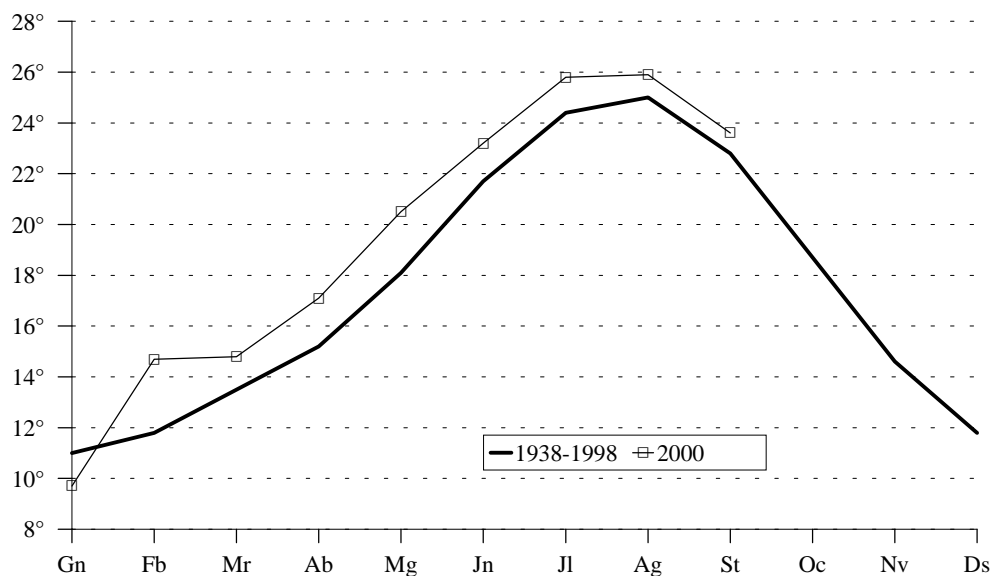
Serv. Laboratorio Municipal y del Medio ambiente. Ayunt. Valencia

Oficina de Estadística Ayuntamiento de Valencia

V.1. Observacions meteorològiques. Tercer trimestre 2000*V.1. Observaciones meteorológicas. Tercer trimestre 2000***1.1. Observacions meteorològiques. Mes a mes. 1999-2000***1.1. Observaciones meteorológicas. Mes a mes. 1999-2000*

	Precipitació		Insolació		% Humitat relativa		Pressió Hpa.	Dies segons nuvolositat		
	l/m2	dies	Hores	%	%	%		clars	núvols	coberts
Octubre	39,3	10	155,1	45	72	1.025,8	3	17	11	
Novembre	24,0	5	185,9	61	65	1.018,6	8	19	3	
Desembre	7,3	5	154,2	53	67	1.021,4	5	20	6	
Gener	16,4	14	198,7	66	75	1.023,2	14	13	4	
Febrer	-	14	238,3	76	66	1.025,2	8	21	0	
Març	39,5	20	236,4	64	68	1.018,8	7	21	3	
Abril	11,0	7	235,3	59	56	1.021,5	2	24	4	
Maig	19,3	8	261,5	58	72	1.020,2	3	23	5	
Juny	19,2	2	285,8	64	66	1.023,6	10	18	2	
Juliol	1,8	2	333,1	73	65	1.012,4	13	18	0	
Agost	8,8	5	309,0	73	68	1.014,6	12	19	0	
Setembre	4,4	4	278,8	75	66	1.013,2	9	20	1	

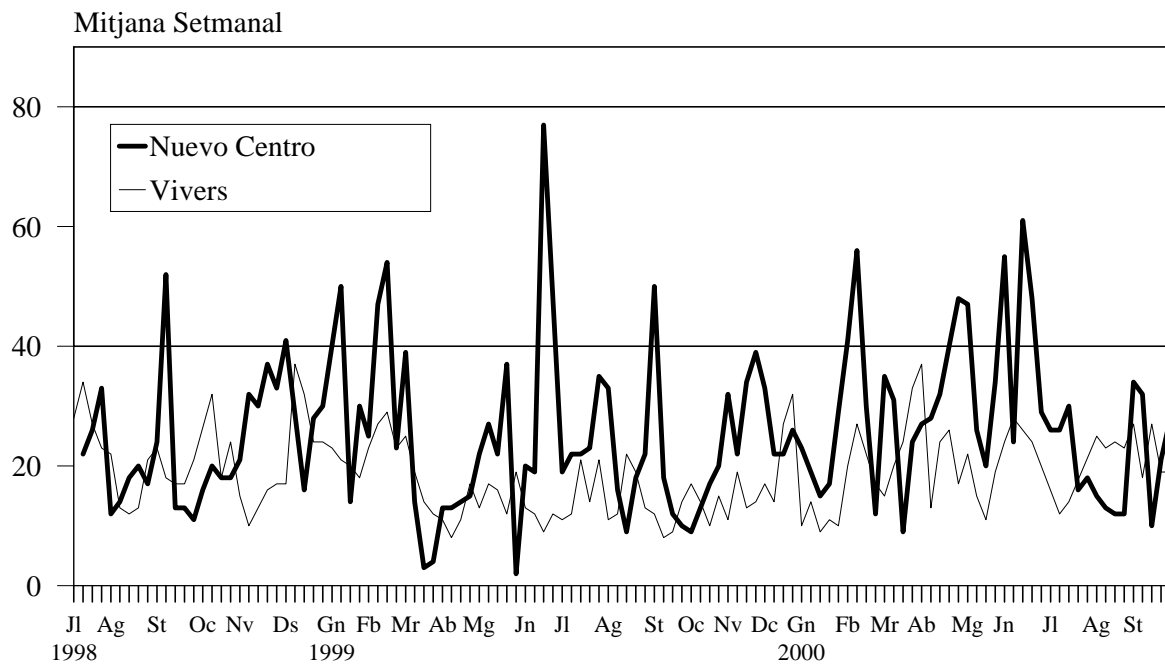
	Vent		Temperatura en graus centígrads				
	Velocitat màxima Km/h	Velocitat mitjana Km/h	Màxima absoluta	Mitjana	Mínima absoluta	Mitjana	Temperatura mitjana
Octubre	58	7	31,7	23,6	13,0	15,5	19,5
Novembre	61	7	24,6	18,2	2,6	8,5	13,4
Desembre	-	-	21,0	17,0	1,2	7,9	12,4
Gener	-	5	21,6	14,9	0,6	4,4	9,7
Febrer	59	6	26,4	20,5	5,0	8,9	14,7
Març	-	6	26,6	20,1	5,6	9,5	14,8
Abril	67	13	29,2	22,0	8,4	12,2	17,1
Maig	47	7	34,6	25,1	11,6	15,9	20,5
Juny	55	8	35,2	27,9	13,4	18,5	23,2
Juliol	49	9	40,3	30,6	17,6	21,1	25,8
Agost	63	8	38,0	30,9	17,4	20,9	25,9
Setembre	72	8	32,4	28,8	14,4	18,3	23,6

TEMPERATURA MITJANA MENSUAL

V.2 Contaminació atmosfèrica. Tercer trimestre 2000*V.2 Contaminación atmosférica. Tercer trimestre 2000***2.1 Diòxid de sofre segons estacions de mostreig. Mitjana setmanal.***2.1 Dióxido de azufre por estaciones de muestreo. Media semanal.*

	1	2	3	4	5	6	7	8	9	10	11	12	13	14
26/06 a 02/07	22	23	18	15	24	-	15	-	34	21	-	26	50	-
03/07 a 09/07	27	20	26	8	22	-	22	12	33	11	54	26	34	37
10/07 a 16/07	35	25	23	15	29	-	23	14	40	20	33	30	37	42
17/07 a 23/07	28	31	18	21	28	51	28	-	37	19	31	16	27	34
24/07 a 30/07	29	37	20	23	27	53	14	-	49	25	39	18	37	32
31/07 a 06/08	18	24	17	15	20	25	-	25	25	29	26	15	28	24
07/08 a 13/08	17	19	15	14	22	18	12	23	17	15	15	13	27	29
14/08 a 20/08	12	16	22	13	22	38	9	24	20	16	23	12	16	37
21/08 a 27/08	23	23	23	17	25	41	19	23	24	20	31	12	16	27
28/08 a 03/09	26	28	23	18	25	-	-	27	21	20	18	34	17	13
04/09 a 10/09	25	27	28	24	24	-	26	18	28	12	20	32	8	20
11/09 a 17/09	33	-	30	22	35	-	28	27	10	14	30	10	-	22
18/09 a 24/09	29	23	25	15	16	-	26	19	12	17	28	21	-	26
25/09 a 30/09	16	15	16	13	12	-	-	19	18	19	17	28	-	18

Nota: Dades en micrograms/m³. (-) Dades insuficients.

CONTAMINACIÓ ATMOSFÈRICA PER DIÒXID DE SOFRE

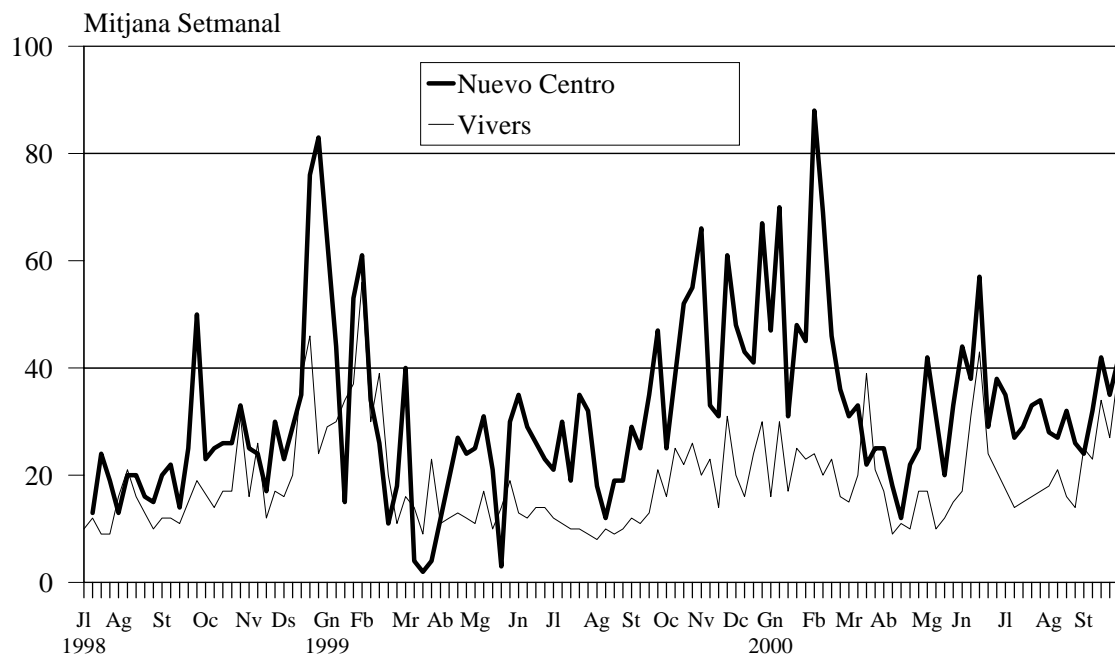
Valors <40 contaminació òptima i >80 contaminació elevada

2.2 Fum segons estacions de mostreig. Mitjana setmanal.*2.2 Humo por estaciones de muestreo. Media semanal.*

	1	2	3	4	5	6	7	8	9	10	11	12	13	14
26/06 a 02/07	32	22	9	33	52	-	51	-	13	49	-	35	16	-
03/07 a 09/07	29	22	8	36	57	-	37	14	12	32	19	27	13	14
10/07 a 16/07	25	23	12	38	54	-	38	15	13	38	40	29	12	12
17/07 a 23/07	29	17	11	34	79	51	41	-	13	46	31	33	15	13
24/07 a 30/07	28	20	12	40	79	88	54	-	14	51	38	34	14	15
31/07 a 06/08	25	18	9	32	56	38	-	18	12	43	29	28	11	10
07/08 a 13/08	21	18	13	35	56	42	29	21	15	46	33	27	16	13
14/08 a 20/08	28	19	12	31	60	42	28	16	15	40	26	32	15	15
21/08 a 27/08	16	17	10	29	59	55	23	14	14	45	24	26	11	12
28/08 a 03/09	27	19	11	39	60	-	-	25	12	42	33	24	10	10
04/09 a 10/09	22	23	13	36	62	-	49	23	18	50	49	32	11	15
11/09 a 17/09	33	-	14	43	70	-	42	34	24	61	40	42	-	23
18/09 a 24/09	26	17	15	42	63	-	36	27	18	52	40	35	-	13
25/09 a 30/09	27	26	15	48	77	-	-	40	17	51	50	42	-	14

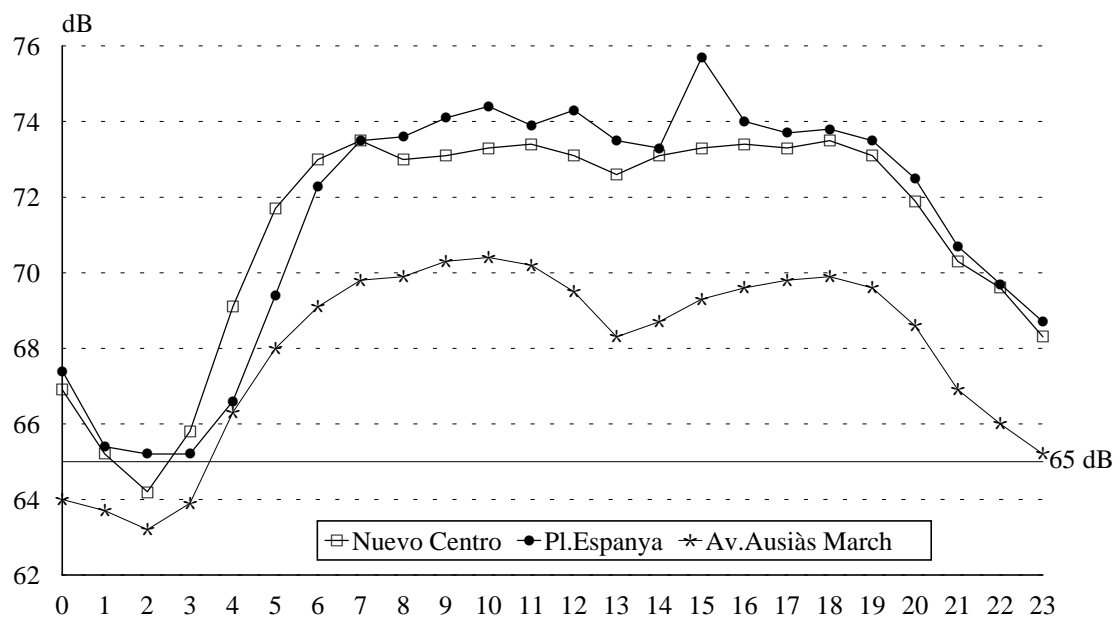
Nota: Dades en micrograms/m3. (-) Dades insuficients.

CONTAMINACIÓ ATMOSFÈRICA PER FUM



V.3 Contaminació acústica. Tercer trimestre 2000*V.3 Contaminación acústica. Tercer trimestre 2000***3.1 Nivell sonor (soroll) en dB. Mitjana per hora del dia.***3.1 Nivel sonoro (ruido) en dB. Media por hora del día.*

Hora	Nou Centre	Plaça d'Espanya	Av. Ausias March
0	66,9	67,4	64,0
1	65,2	65,4	63,7
2	64,2	65,2	63,2
3	65,8	65,2	63,9
4	69,1	66,6	66,3
5	71,7	69,4	68,0
6	73,0	72,3	69,1
7	73,5	73,5	69,8
8	73,0	73,6	69,9
9	73,1	74,1	70,3
10	73,3	74,4	70,4
11	73,4	73,9	70,2
12	73,1	74,3	69,5
13	72,6	73,5	68,3
14	73,1	73,3	68,7
15	73,3	75,7	69,3
16	73,4	74,0	69,6
17	73,3	73,7	69,8
18	73,5	73,8	69,9
19	73,1	73,5	69,6
20	71,9	72,5	68,6
21	70,3	70,7	66,9
22	69,6	69,7	66,0
23	68,3	68,7	65,2

CONTAMINACIÓ ACÚSTICA**NIVELL DE SOROLL PER HORA DEL DIA**

Nota: L'OCDE recomana valors inferiors a 65 dB.