

ÍNDEX

	Pàgina
RESUM DE DADES	5
I. ACTIVITAT ECONÒMICA	7
I.1. Mercat de treball. Primer trimestre 2000.	15
I.2. Enquesta de Població Activa. Quart trimestre 1999.	22
I.3. Inversió Industrial. Quart trimestre 1999.	26
I.4. Altes en l'Impost d'activitats econòmiques. 1er. tri. 2000.	27
I.5. Enquesta de Salaris. Quart trimestre 1999.	28
II. CONSUM I PREUS	31
II.1. Índex de preus de consum. Primer trimestre 2000.	35
II.2. Matriculació de vehicles. Primer trimestre 2000.	36
II.3. Comercialització de productes alimentaris. 1er. tri. 2000.....	38
II.4. Demanda turística. Primer trimestre 2000.	40
III. DEMOGRAFIA I POBLACIÓ	43
III.1. Moviments migratoris. Primer trimestre 2000.	47
III.2. Canvis de domicili intraurbans. Primer trimestre 2000.	49
IV. EDIFICACIÓ I HABITATGE	51
IV.1. Llicències de construcció i ocupació. 1er. trim. 2000.	55
IV.2. Visats d'obra. Quart trimestre 1999.	56
IV.3. Preus de l'habitatge. Quart trimestre 1999.	57
V. MEDI AMBIENT	59
V.1. Observacions meteorològiques. Primer trimestre 2000.	63
V.2. Contaminació atmosfèrica. Primer trimestre 2000.	64
V.3. Contaminació acústica. Primer trimestre 2000.	66

INDICE

	<i>Página</i>
RESUMEN DE DATOS	5
I. ACTIVIDAD ECONOMICA	7
<i>I.1. Mercado de trabajo. Primer trimestre 2000.</i>	15
<i>I.2. Encuesta de Población Activa Cuarto trimestre 1999.</i>	22
<i>I.3. Inversión Industrial. Cuarto trimestre 1999.</i>	26
<i>I.4. Altas en el Impuesto de actividades económicas. 1º trim. 00</i>	27
<i>I.5. Encuesta de Salarios Cuarto trimestre 1999.</i>	28
II. CONSUMO Y PRECIOS	31
<i>II.1. Índice de precios de consumo. Primer trimestre 2000.</i>	35
<i>II.2. Matriculación de vehículos. Primer trimestre 2000.</i>	36
<i>II.3. Comercialización de productos alimentarios. 1º trim. 00</i>	38
<i>II.4. Demanda turística. Primer trimestre 2000.</i>	40
III. DEMOGRAFIA Y POBLACION	43
<i>III.1. Movimientos migratorios. Primer trimestre 2000.</i>	47
<i>III.2. Cambios de domicilio intraurbanos. Primer tri. 2000.</i>	49
IV. EDIFICACION Y VIVIENDA	51
<i>IV.1. Licencias de construcción y ocupación. Primer tri. 2000.</i>	55
<i>IV.2. Visados de obra Cuarto trimestre 1999.</i>	56
<i>IV.3. Precios de la vivienda. Cuarto trimestre 1999.</i>	57
V. MEDIO AMBIENTE	59
<i>V.1. Observaciones meteorológicas. Primer trimestre 2000.</i>	63
<i>V.2. Contaminación atmosférica. Primer trimestre 2000.</i>	64
<i>V.3. Contaminación acústica. Primer trimestre 2000.</i>	66

RESUM DE DADES**RESUMEN DE DATOS****Desocupació registrada**

Primer trimestre

Variació en un any

Paro registrado

Primer trimestre

Gener	33.407	-10,8		Enero
Febrer	32.463	-11,5		Febrero
Març	31.306	-14,2		Marzo

Enquesta de Població Activa

Quart trimestre

Encuesta de Población Activa

Cuarto trimestre

	Total	Homes	Dones	
Taxa d'activitat	49,6%	61,2%	39,4%	Tasa de Actividad
Taxa d'ocupació	42,2%	55,7%	30,3%	Tasa de Empleo
Taxa de desocupació	15,0%	9,1%	23,1%	Tasa de Paro

Altes en l'I.A.E.

Primer trimestre

4.187

Demanda turística

Primer trimestre

Industrials	210			Industriales
Construcció	470			Construcción
Comerç i servicis	2.575			Comercio y servicios
Professionals i artístiques	932			Profesionales y Artistas

Turismes matriculats

Primer trimestre

Variació en un any

Turismos Matriculados

Primer trimestre

6.870 -4,9%

Demanda turística

Primer trimestre

Grau d'ocupació

Pernoctacions

Demanda turística

Primer trimestre

Gener	36,7%	87.560	Enero
Febrer	45,4%	101.713	Febrero
Març	53,0%	128.208	Marzo

Migracions

Primer trimestre

Migraciones

Primer trimestre

Immigrants	Emigrants	Saldo
6.307	3.547	2.760

Edificació 1^a Ocupació

Primer trimestre

Edificación 1^a Ocupación

Primer trimestre

Llicències	56	Licencias
Edificis	85	Edificios
Habitatges	1.147	Viviendas

Habitatges preu per m²

Quart trimestre. 1999

122.331pts.

Precio por M²

Cuarto trimestre. 1999

I. ACTIVITAT ECONÒMICA

I. ACTIVIDAD ECONÓMICA

ÍNDEX

	Pàgina
CONCEPTES	9
I.1 Mercat de treball	
1.1 Desocupats i taxa de desocupació. Comparació amb altres àmbits.	15
1.2 Desocupació per sectors. Comparació amb altres àmbits.	15
1.3 Desocupació i col·locacions. Mes a mes.	16
1.4 Desocupació segons edat i sexe.	17
1.5 Desocupació segons titulació.	17
1.6 Desocupació segons grup professional.	18
1.7 Desocupació segons sector d'activitat econòmica.	18
1.8 Evolució de la taxa de desocupació.	19
1.9 Dades bàsiques de les oficines.	20
1.10 Distribució de les demandes pendents.	20
1.11 Classificació dels moviments.	20
1.12 Col·locacions segons edat i sexe.	21
1.13 Col·locacions segons titulació i sexe.	21
1.14 Col·locacions segons grup professional i sexe.	21
1.15 Col·locacions segons sector d'activitat econòmica i sexe.	21
I.2 Enquesta de població activa	
2.1 Població de 16 i més anys en relació amb l'activitat econòmica.	22
2.2 Taxes d'activitat, treball i desocupació.	23
2.3 Majors de 16 anys relació amb l'activitat econòmica i sexe.	24
2.4 Població activa segons edat i sexe.	24
2.5 Població activa per sector econòmic.	24
2.6 Població ocupada segons edat i sexe.	24
2.7 Població ocupada per sector econòmic.	24
2.8 Població ocupada segons situació professional.	25
2.9 Població desocupada segons el temps que fa que busca treball.	25
2.10 Població desocupada segons situacions diverses.	25
2.11 Població inactiva segons situació d'inactivitat.	25
2.12 Llars segons activitat dels membres.	25
I.3 Inversió industrial	
3.1 Evolució de la inversió.	26
3.2 Distribució territorial.	26
3.3 Destinació final de la inversió.	26
I.4 Altres en l'impost d'activitats econòmiques.	
4.1 Altes d'activitats econòmiques segons tipus.	27
4.2 Altes d'activitats econòmiques segons tipus per districte.	27
I.5 Enquesta de salaris.	
5.1 Enquesta de salaris, dades globals.	28
5.2 Dades globals, comparació amb altres àmbits	28
5.3 Hores treballades per treballador i mes; segons categoria i sector.	29
5.4 Guany mitjà per treballador i hora; segons categoria i sector.	29
5.5 Guany mitjà per treballador i mes; segons categoria i sector.	29
5.6 Dades globals per sexe.	29

INDICE

	<i>Página</i>
CONCEPTOS	9
I.1. Mercado de Trabajo	
1.1 Parados y tasa de paro. Comparación diferentes ámbitos.	15
1.2 Paro por sectores. Comparación diferentes ámbitos.	15
1.3 Paro y colocaciones. Mes a mes.	16
1.4 Paro según edad y sexo.	17
1.5 Paro según titulación..	17
1.6 Paro según grupo profesional.	18
1.7 Paro según sector de actividad económica.	18
1.8 Evolución de la tasa de paro registrado.	19
1.9 Datos básicos de las oficinas..	20
1.10 Distribución de las demandas pendientes..	20
1.11 Clasificación de los movimientos.	20
1.12 Colocaciones según edad y sexo.	21
1.13 Colocaciones según titulación y sexo.	21
1.14 Colocaciones según grupo profesional y sexo.	21
1.15 Colocaciones según sector de actividad y sexo.	21
I.2. Encuesta de Población Activa	
2.1 Población de 16 y más años en relación con la actividad económica.	22
2.2 Tasas de actividad, trabajo y paro.	23
2.3 Mayores de 16 años, relación con la actividad económica y sexo.	24
2.4 Población activa según edad y sexo.	24
2.5 Población activa por sector económico.	24
2.6 Población ocupada según edad y sexo.	24
2.7 Población ocupada por sector económico.	24
2.8 Población ocupada según situación profesional.	25
2.9 Población parada según tiempo de búsqueda de empleo.	25
2.10 Población parada según situaciones diversas.	25
2.11 Población inactiva según situación de inactividad.	25
2.12. Hogares según actividad de los miembros.	25
I.3. Inversión Industrial	
3.1 Evolución de la inversión.	26
3.2 Distribución territorial.	26
3.3 Destino final de la inversión..	26
I.4 Altas en el Impuesto de actividades económicas	
4.1. Altas de Actividades económicas según tipos.	27
4.2. Altas de Actividades económicas según tipos por distrito.	27
I.5. Encuesta de Salarios	
5.1 Encuesta de Salarios, datos globales.	28
5.2 Datos globales, comparación con otros ámbitos.	28
5.3 Horas trabajadas por trabajador y mes; según categoría y sector.	29
5.4 Ganancia media por trabajador y hora; según categoría y sector.	29
5.5 Ganancia media por trabajador y mes; según categoría y sector.	29
5.6. Datos globales por sexo.	29

CONCEPTES

MERCAT DE TREBALL REGISTRAT PER L'INEM

Desocupació registrada. La componen les demandes d'ocupació pendents el darrer dia del mes, excloent-hi les corresponents a les situacions següents:

- Treballadors ocupats: Els que sol·liciten una ocupació per compatibilitzar-la amb l'actual o canviar-la per la que ocupen, les persones que es troben en suspensió o reducció de jornada per un expedient de regulació d'ocupació i els qui es troben ocupats en treballs de col·laboració social.

- Treballadors sense disponibilitat immediata per al treball o en situació incompatible amb este: jubilats, pensionistes, invalidesa absoluta o gran invalidesa, persones majors de 65 anys, treballadors en situació d'incapacitat laboral transitòria o baixa mèdica, demandants que en eixe moment fan el servei militar, estudiants d'ensenyament oficial reglat sempre que siguin menors de vint-i-cinc anys o demandants de la primera col·locació i alumnes de formació professional ocupacional quan les seues hores lectives superaran les vint setmanals, tindran una beca de manutenció i seran demandants de primera col·locació.

- Treballadors que demanen exclusivament una ocupació de característiques específiques: els qui sol·liciten una ocupació a domicili, per període inferior a tres mesos o jornada setmanal inferior a 20 hores, els qui s'inscriuen a les oficines de col·locació com a requisit previ per a participar en un procés de selecció per a un lloc de treball determinat i els qui sol·liciten una col·locació exclusivament per a l'estranger.

- Treballadors eventuais agraris beneficiaris del subsidi especial per desocupació que el perceben o que, a pesar d'haver transcorregut el període corresponent a este, no ha passat més d'un any des del dia del naixement del dret.

En les dades trimestrals es dona la mitjana desocupació registrat als mesos corresponents.

Taxa de desocupació registrada: Es calcula prenent com a denominador la població activa de l'EPA, amb la dada de l'últim trimestre del que disposem al moment d'arribar les dades de l'INEM.

Demandes d'ocupació. Altes de demandats registrades al llarg del mes, incloses demandes de no desocupats.

Ofertes d'ocupació. Ofertes d'ocupació registrades al llarg del mes. En les dades per trimestre es dona el sumatori de les registrades en els mesos corresponents.

Col·locacions. Col·locacions registrades al llarg del mes. En les dades per trimestre es dona el sumatori de les registrades en els mesos corresponents.

Àmbits territorials:

- **Desocupació a la ciutat,** són totes les persones demandants inscrites que tenen com a domicili el municipi de València.

- **Desocupació a les oficines de l'INEM,** que inclou totes les persones demandants inscrites a les oficines situades a la ciutat, el seu àmbit territorial des de l'1 de març de 1994, i és la següent:

Av. del Port: Districtes postals 46011, 46023, 46024 i 46027.

Joan Llorens: Districtes postals 46008, 46015 i 46018.

Felip Rinaldi: Districtes postals 46016, 46019, i 46025, i els municipis d'Alfara del Patriarca, Montcada, Tavernes Blanques i Vinalesa.

Av. del Cid: Districte postal 46014 i el municipi de Mislata.

Vila Barberà: Districtes postals 46001, 46002, 46004, 46007 i 46017.

Lluís Oliag: Districtes postals 46005, 46006, 46012, 46013 i 46026.

Alfambra: Districtes postals 46003, 46009 i 46020 i el municipi d'Alboraia.

Arts Gràfiques: Districtes postals 46010 (abans Alfambra), 46021 (abans Av. del Port) i 46022 (abans Av. del Port).

ENQUESTA DE POBLACIÓ ACTIVA

L'EPA. (Enquesta de Població Activa) és una enquesta contínua, realitzada per l'I.N.E., amb la finalitat de conèixer l'activitat econòmica en relació amb el component humà. Està orientada per oferir dades de les principals categories poblacionals en relació al mercat de treball. La informació que incloem dins este apartat es referix a la ciutat de València i s'obté d'una explotació específica de les seccions que formen la mostra a la ciutat, de manera que constitueix un estrat únic; per tant el nivell d'error és major que per a altres àmbits territorials més amples.

Població activa. La població econòmicament activa són totes les persones de 16 i més anys que durant la setmana de referència (l'anterior a l'entrevista) tenen les condicions per ser incloses com a ocupats o desocupats.

Ocupats. Les persones de 16 i més anys que durant la setmana de referència han tingut un treball per compte d'un altre (assalariats) o exercixen una activitat pel seu compte.

Desocupats. Es consideren desocupades totes les persones de 16 i més anys que durant la setmana de referència han estat:

- sense treball
- buscant treball
- disponibles per a treballar

Inactius. La població inactiva està formada per totes les persones majors de 16 anys no classificades com a ocupades o desocupades durant la setmana de referència:

- faenes de la llar
- estudiants
- jubilats i retirats, persones que cobren una pensió i incapacitats.
- persones que realitzen sense remuneració treball social o benèfic.
- altres situacions.

Població comptada a banda. Està constituïda pels barons de més de 16 anys que fan el servei militar.

Taxa d'activitat. És el quocient entre el nombre total d'actius i la població major de 16 anys.

Taxa de desocupació. És el quocient entre el nombre de desocupats i el d'actius.

Taxa de treball. És el quocient entre el nombre d'ocupats i la població major de 16 anys.

Esquema de classificació de la població de 16 i més anys:

Població > 16 anys	Actius	Ocupats	Assalariats o treballadors per compte d'un altre	Del sector públic Del sector privat
			Que treballen pel seu compte	Empleadors Empresaris sense assalariats Treballadors independents Membres de cooperatives Ajudes familiars
	Inactius	Desocupats	Una altra situació	
			Que busquen 1ª ocupació Que han treballat abans	
Comptats a banda		Estudiants Faenes de la Llar Jubilats, retirats Pensionistes Activitats benèfiques Incapacitats Altra situació	Que treballa Que no treballa	

INVERSIÓ INDUSTRIAL

Inversió industrial. Volum d'inversió que consta en les actes d'inscripció del Registre Industrial (inscripcions fetes pels Serveis Territorials d'Indústria i Energia de la Conselleria d'Ocupació, Indústria i Comerç).

Inclou només la inversió realitzada als sectors industrials que corresponen als següents codis CNAE 93: 10,11,12,23,40 i 41; 13 i 27; 14; 264,265,266 i 2681; 267 i 2682; 261,262 i 263; 24; 28; 29; 30,31 i 32; 34 i 35; 33; 151,152,153,154,155,156,157 i 158; 159 i 16; 17; 191 i 192; 193; 18; 20 i 3662; 361; 21; 22; 25; 362 i 3661; 364 i 365; 363,3663 i 37.

Noves indústries. Inversió feta per les empreses en la creació de nous establiments industrials.

Ampliacions. Terme que assenyala la inversió feta per les empreses en ampliació o modificació d'establiments ja existents.

Maquinària. Inclou tot l'equip industrial (maquinària, instal.lacions, motors, mitjans de treball) que l'empresa ha adquirit per a la posada en marxa de la nova indústria o l'ampliació.

Terrenys i edificis-construccions. Es considerarà el valor total de l'establiment quant a l'import que ha suposat la seua inversió en "terrenys i solars", "edificis industrials" i "altres construccions i obres" (inclou les inversions en edificis administratius, habitatges per a empleats, obres d'infraestructura, etc.).

Altres inversions d'equip. Dins esta rúbrica s'inclouen certs béns d'equip industrial de difícil introducció dins l'apartat de maquinària, així com els béns d'equip sense caràcter d'equip industrial com són ara béns d'equip per a oficines (mobiliari, màquines d'oficina, procés de dades), mitjans de transport externs que no constitueixen equip industrial (turismes, camions).

Establiments. Correspon al nombre d'actes d'inscripció registrades durant un període de temps. S'identifica cada inscripció amb l'existència d'un establiment que ha fet una inversió determinada.

Potència instal·lada. Potència dels motors o altres receptors elèctrics que amb motiu de la creació d'un nou establiment industrial o l'ampliació d'un que ja existia, s'hi instal·la.

Llocs de treball. Previsió (que pot arribar a fer-se realitat o no) que l'empresa fa sobre el personal que necessitarà amb motiu de la creació d'una nova indústria o l'ampliació de la ja existent.

ACTIVITATS ECONÒMIQUES

Impost sobre activitats econòmiques. És un impost directe de caràcter real, el fet imposable del qual és constituït pel simple exercici dins el territori nacional d'activitats empresarials, professionals i artístiques. Les activitats constitutives del fet imposable s'especifiquen en els Reials Decrets Legislatius 1175/1990 de 28 de setembre i 1259/1991 de 2 d'agost.

Activitats empresarials, professionals i artístiques. Es considera que una activitat s'exercix amb caràcter empresarial, professional i artístic, quan suposa l'ordenació pel seu compte de mitjans de producció i de recursos humans o d'un o de tots dos, amb la finalitat d'intervindre en la producció de béns i servicis.

Activitats econòmiques censades. Les tarifes d'impost fixen quotes locals, provincials i nacionals, i és el subjecte passiu qui decidix per quina de les tres va a tributar, d'acord amb el seu àmbit espacial. L'estadística es fa sobre el cens d'activitats econòmiques de quota local del municipi de València.

Altres: L'estadística arrecplega les declaracions d'alta de noves activitats no incloses en la formació de la matrícula anual, que té com a data de referència l'1 de gener de cada any. La informació es presenta agrupada trimestralment per la data d'inici d'activitat, per ser este el lapse temporal mínim per al càlcul del període impositiu.

ENQUESTA DE SALARIS A LA INDÚSTRIA I ALS SERVEIS

L'enquesta de Salari a la Indústria i als Serveis és una operació estadística de l'I.N.E. que té com a objectiu proporcionar informació del guany mitjà per hora, el guany mitjà per treballador i mes i el nombre mitjà d'hores treballades per treballador. L'àmbit poblacional és el relatiu a tots els assalariats que exercixen la seua activitat laboral en centres amb 5 o més treballadors, qualsevol que en siga la modalitat de contracte i la jornada laboral. La seua cobertura abarca les activitats de la C a la K, de la CNAE-93. Són excloses, per tant, l'Administració Pública, Defensa i Seguretat Social, l'Educació, la Sanitat, els Serveis Socials i prestacions a la comunitat, el Servei domèstic i els Organismes Extraterritorials. .

Les dades que s'ofereixen per a la ciutat de València procedixen d'una explotació especial de la mostra corresponent a centres de treball localitzats al municipi de València. Cal tindre en compte a l'hora d'interpretar els resultats que la mostra no ha segut dissenyada per a ser representativa per a este nivell territorial, per la qual cosa es poden donar resultats poc precisos per a determinats col·lectius.

Guanys salarials. Són totes les remuneracions, tant en metàl·lic com en espècie, pagades als treballadors, excepte aquelles que no es consideren salari, com ara les indemnitzacions o les dietes. Tots els guanys es recullen en brut, és a dir, abans de practicar retencions o pagaments a la Seguretat Social per compte del treballador.

Pagaments Ordinaris. Es refereix als pagaments de caràcter mensual, inclosos els pagaments extraordinaris si estan prorratejats.

Pagaments totals. Són els pagaments ordinaris més els pagaments extraordinaris i els pagaments endarrerits.

Empleat. S'entén així tot treballador el grup de cotització a la Seguretat Social del qual siga de l'1 al 7.

Obrer. És el treballador, el grup de cotització del qual siga del 8 a l'11

- Grups:**
- 1- Enginyers i Llicenciats.
 - 2- Enginyers Tècnics, Perits, Ajudants titulats.
 - 3- Caps administratius i de Taller.
 - 4- Ajudants no titulats.
 - 5- Oficials administratius.
 - 6- Subalterns.
 - 7- Auxiliars administratius.
 - 8- Oficials de 1a. i de 2a..
 - 9- Oficials de 3a. i especialistes.
 - 10- Treballadors majors de 18 anys no qualificats.
 - 11- Treballadors menors de 18 anys.

FONTS

Conselleria d'Ocupació, Indústria i Comerç. Gabinet Tècnic

Institut Nacional d'Ocupació

Oficina d' Estadística Ajuntament de València

Institut Nacional d'Estadística

CONCEPTOS

MERCADO DE TRABAJO REGISTRADO POR EL INEM

Paro registrado. Lo componen las demandas de empleo pendientes el último día del mes, excluyendo las siguientes situaciones:

- Trabajadores ocupados: solicitan un empleo para compatibilizarlo con el actual o cambiarlo por el que ocupan, las persona que están en suspensión o reducción de jornada por un expediente de regulación de empleo y los que están ocupados en trabajos de colaboración social.

- Trabajadores sin disponibilidad inmediata para el trabajo o en situación incompatible con el mismo: jubilados, pensionistas de invalidez absoluta o gran invalidez, personas mayores de 65 años, trabajadores en situación de incapacidad laboral transitoria o baja médica, demandantes que están cumpliendo el servicio militar, estudiantes de enseñanza oficial reglada siempre que sean menores de 25 años o demandantes del primer empleo y alumnos de formación profesional ocupacional cuando sus horas lectivas superen las veinte semanales, tengan una beca de manutención y sean demandantes de primer empleo.

- Trabajadores que demandan exclusivamente un empleo de características específicas: los que solicitan un empleo a domicilio, por período inferior a tres meses o jornada semanal inferior a 20 horas, los que se inscriben en las Oficinas de Empleo como requisito previo para participar en un proceso de selección para un puesto de trabajo determinado y los que solicitan un empleo exclusivamente para el extranjero.

- Trabajadores eventuales agrarios beneficiarios del subsidio especial por desempleo que lo están percibiendo o que, habiéndolo agotado, no haya pasado más de un año desde el día del nacimiento del derecho.

En los datos trimestrales se da la media d'aturn registrada en los meses correspondientes.

Tasa de paro registrado: Se calcula tomando como denominador la población activa de la E.P.A., con el dato del último trimestre del que disponemos en el momento en que llegan los datos del I.N.E.M.

Demandas de ocupación. Altas de demandantes registradas a lo largo del mes, incluidas demandas de no parados.

Ofertas de ocupación. Ofertas de ocupación registradas a lo largo del mes. En los datos por trimestre se da el sumatorio de las registradas en los meses correspondientes.

Colocaciones. Colocaciones registradas a lo largo del mes. En los datos por trimestre se da la suma de los meses correspondientes.

Ambitos territoriales:

- **Paro en la ciudad,** son todas las personas demandantes inscritas que tienen como domicilio el municipio de Valencia.

- **Paro en las oficinas del I.N.E.M.,** son todas las personas demandantes inscritas en las oficinas situadas en la ciudad, su ámbito territorial desde 1 de marzo de 1994, es el siguiente:

Av. Port: Distritos postales 46011, 46023, 46024 y 46027.

Juan Llorens: Distritos postales 46008, 46015 y 46018.

Felipe Rinaldi: Distritos postales 46016, 46019, y 46025, y los municipios de Alfara del Patriarca, Montcada, Tavernes Blanques y Vinalesa.

Av. Cid: Distritos postales 46014 y el municipio de Mislata .

Vila Barberà: Distritos postales 46001, 46002, 46004, 46007 y 46017.

Luis Oliag: Distritos postales 46005, 46006, 46012, 46013 y 46026.

Alfambra: Distritos postales 46003, 46009 y 46020 y el municipio de Alboraiá.

Arts Gràfiques: Distritos postales 46010 (antes Alfambra), 46021 (antes Av. Port) y 46022 (antes Av. Port).

ENCUESTA DE POBLACIÓN ACTIVA

La E.P.A. (Encuesta de Población Activa) es una encuesta continua, realizada por el I.N.E., con la finalidad de conocer la actividad económica en lo relativo al componente humano. Está orientada para ofrecer datos de las principales categorías poblacionales en relación al mercado de trabajo. La información que incluimos en este apartado se refiere a la ciudad de Valencia y se obtiene de una explotación específica de las secciones que forman la muestra en la ciudad, constituyendo un estrato único; por tanto el nivel de error es mayor que para otros ámbitos territoriales más amplios.

Población activa. La población económicamente activa son todas las personas de 16 y más años que durante la semana de referencia (la anterior a la entrevista) tienen las condiciones para ser incluidas como ocupados o parados.

Ocupados. Las personas de 16 y más años que durante la semana de referencia han tenido un trabajo por cuenta ajena (asalariados) o ejerciendo una actividad por cuenta propia.

Parados. Se consideran Parados todas las personas de 16 y más años que durante la semana de referencia han estado:

- sin trabajo
- buscando trabajo
- disponible para trabajar

Inactivos. La población inactiva esta formada por todas las personas mayores de 16 años no clasificadas como ocupados o parados durante la semana de referencia:

- labores del hogar
- estudiantes
- jubilados y retirados, personas que cobran una pensión e incapacitados.
- personas que realizan sin remuneración trabajo social o benéfico.
- otras situaciones.

Población contada a parte. Está constituida por varones de más de 16 años que estan haciendo el servicio militar.

Tasa de actividad. Es el cociente entre el número total de activos y la población mayor de 16 años.

Tasa de paro. Es el cociente entre el número de parados y el de activos.

Tasa de empleo. Es el cociente entre el número de ocupados y la población mayor de 16 años.

Esquema de clasificación de la población de 16 y más años:

Población >16 años	Activos	Ocupados	Asalariados o trabajadores por cuenta ajena	Del sector público Del sector privado
			Trabajan por cuenta propia	Empleadores Empresarios sin asalariados Trabajadores independientes Miembros de cooperativas Ayudas familiares
	Inactivos	Parados	Otra situación	
			Que buscan 1ª ocupación Que han trabajado antes	
Contada a parte		Estudiantes Labores del Hogar Jubilados, retirados Pensionistas Actividades benéficas Incapacitados Otra situación	Que trabajan Que no trabajan	

INVERSIÓN INDUSTRIAL

Inversión industrial. Volumen de inversión que consta en las actas de inscripción del Registro Industrial (inscripciones realizadas por los Servicios Territoriales de Industria y Energía de la Consellería de Trabajo, Industria y Comercio).

Incluye sólo la inversión realizada en los sectores industriales que corresponden a los siguientes códigos CNAE 93: 10,11,12,23,40 y 41; 13 y 27; 14; 264,265,266 y 2681; 267 y 2682; 261,262 y 263; 24; 28; 29; 30,31 y 32; 34 y 35; 33; 151,152,153,154,155,156,157 y 158; 159 y 16; 17; 191 y 192; 193; 18; 20 y 3662; 361; 21; 22; 25; 362 y 3661; 364 y 365; 363,3663 y 37.

Nuevas industrias. Inversión realizada por las empresas en la creación de nuevos establecimientos industriales.

Ampliaciones. Término que indica la inversión realizada por las empresas en ampliación o modificación de establecimientos ya existentes.

Maquinaria. Incluye todo el equipo industrial (maquinaria, instalaciones, motores, medios de trabajo) que la empresa ha adquirido para la puesta en marcha de la nueva industria o la ampliación.

Terrenos y edificios-construcciones. Se considera el valor total del establecimiento en cuanto al monto que ha supuesto su inversión en "Terrenos y Solares", "Edificios Industriales" y "Otras Construcciones y Obras" (recoge las inversiones en edificios administrativos, viviendas para empleados, obras de infraestructura, etc.).

Otras inversiones de equipo. En esta rúbrica se incluyen ciertos bienes de equipo industrial difíciles de encajar en el apartado maquinaria, así como los bienes de equipo que no tengan propiamente carácter de equipo industrial, tales como bienes de equipo para oficinas (mobiliario, máquinas oficina, proceso de datos), medios de transporte externos que no constituyen equipo industrial (turismos, camiones).

Establecimientos. Corresponde al número de actas de inscripción registradas durante un período de tiempo. Se identifica cada inscripción con la existencia de un establecimiento que invierte.

Potencia instalada. Potencia de los motores u otros receptores eléctricos que con motivo de la creación de un nuevo establecimiento industrial o a la ampliación de uno ya existente, se instala.

Puestos de trabajo. Previsión (que puede o no llegar a hacerse realidad) que la empresa realiza sobre el personal que necesitará con motivo de la creación de una nueva industria o a la ampliación de la ya existente

ACTIVIDADES ECONÓMICAS

Impuesto sobre actividades económicas. Es un impuesto directo de carácter real, cuyo hecho imponible está constituido por el mero ejercicio en territorio nacional, de actividades empresariales, profesionales y artísticas. Las actividades constitutivas del hecho imponible se especifican en R. D. Legislativos 1175/1990, 28 de septiembre y 1259/1991, 2 de agosto.

Actividades empresariales, profesionales y artísticas. Una actividad se ejerce con carácter empresarial, profesional y artístico, cuando suponga la ordenación por cuenta propia de medios de producción y/o de recursos humanos, con finalidad de intervenir en la producción de bienes y servicios.

Actividades económicas censadas. Las tarifas de impuesto fijan cuotas locales, provinciales y nacionales, siendo el sujeto pasivo el que decide por cual va a tributar, de acuerdo con su ámbito espacial. La estadística es sobre el censo de actividades económicas de cuota local del Municipio.

Altas: La estadística recoge las declaraciones de alta de nuevas actividades no incluidas en la formación de la Matrícula anual, que tiene como fecha de referencia el 1 de enero de cada año. La información se presenta agrupada trimestralmente por la fecha de inicio de actividad, por ser este el lapso temporal mínimo para el cálculo del periodo impositivo.

ENCUESTA DE SALARIOS EN LA INDUSTRIA Y LOS SERVICIOS

La Encuesta de Salarios en la Industria y los Servicios, es una operación estadística del I.N.E. que tiene como objetivo proporcionar información de la ganancia media por hora, la ganancia media por trabajador y mes y el número medio de horas trabajadas por trabajador. El ámbito poblacional es el relativo a todos los asalariados que ejercen su actividad laboral en centros con 5 o más trabajadores, cualquiera que sea su modalidad de contrato y su jornada laboral. Su cobertura abarca las actividades de la C a la K, de la CNAE-93. Son excluidas, por tanto, la Administración Pública, Defensa y Seguridad Social, la Educación, la Sanidad, los Servicios Sociales y prestados a la comunidad, el Servicio doméstico y Organismos Extraterritoriales.

Los datos que se ofrecen para la ciudad de Valencia proceden de una explotación especial de la muestra correspondiente a centros de trabajo localizados en el Municipio de Valencia. Hay que tener en cuenta a la hora de interpretar los resultados, que la muestra no ha sido diseñada para este nivel territorial, por lo cual, se podrán dar resultados poco precisos para determinados colectivos.

- **Ganancias Salariales:** Son todas las remuneraciones, tanto en metálico, como en especie, pagadas a los trabajadores, excepto aquéllas que no se consideran salario, como son las indemnizaciones o las dietas. Todas las ganancias se recogen en bruto, es decir, antes de practicar retenciones o pagos a la Seguridad Social por cuenta del trabajador.

- **Pagos Ordinarios:** Se refiere a los pagos de carácter mensual, incluidos los pagos extraordinarios si están prorrateados.

- **Pagos Totales:** Son los pagos ordinarios, más los pagos extraordinarios y los pagos atrasados.

- **Empleado:** Se entiende así a todo trabajador cuyo grupo de cotización a la Seguridad Social sea del 1 al 7.

- **Obrero:** Es el trabajador cuyo grupo de cotización sea del 8 al 11.

- Grupos:**
- 1- Ingenieros y Licenciados.
 - 2- Ingenieros Técnicos, Peritos, Ayudantes titulados.
 - 3- Jefes administrativos y de Taller
 - 4- Ayudantes no titulados.
 - 5- Oficiales administrativos.
 - 6- Subalternos
 - 7- Auxiliares administrativos.
 - 8- Oficiales de 1ª y de 2ª
 - 9- Oficiales de 3ª y especialistas.
 - 10- Trabajadores mayores de 18 años no cualificados.
 - 11- Trabajadores menores de 18 años

FUENTES

Consellería de Trabajo, Industria y Comercio. Gabinete Técnico
 Instituto Nacional de Empleo
 Oficina de Estadística Ayuntamiento de Valencia
 Instituto Nacional de Estadística

I.1. Mercat de treball registrat per l'INEM. Primer trimestre 2000

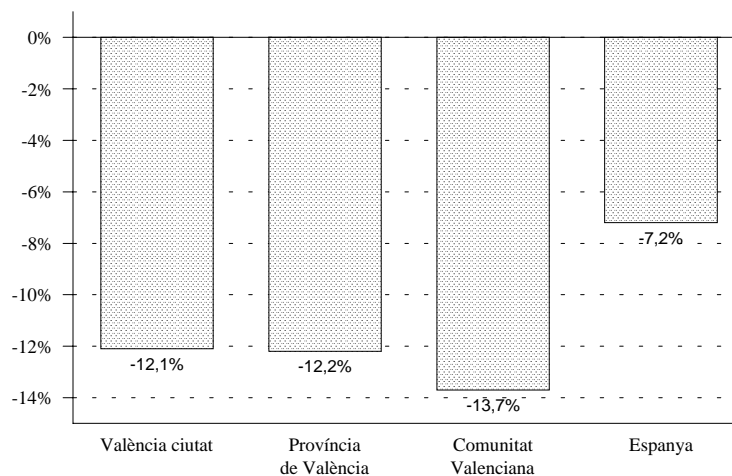
I.1. Mercado de Trabajo registrado por el INEM. Primer trimestre 2000

1. Desocupats i taxa de desocupació, comparació amb altres àmbits.

1. Parados y tasa de paro, comparación con otros ámbitos.

	Gener	Desocupació		Març	Taxa	Mitja Trimestre	% Var. en un any	
		Taxa	Febrer					
València ciutat	33.407	11,0%	32.463	10,6%	31.306	10,2%	32.392	-12,1%
València oficines INEM	36.446	-	35.478	-	34.282	-	35.402	-12,0%
Província de València	86.320	9,6%	85.036	9,2%	83.500	9,1%	84.952	-12,2%
Comunitat Valenciana	151.515	9,1%	145.884	8,5%	141.193	8,3%	146.197	-13,7%
Espanya	1.670.578	10,1%	1.659.820	10,0%	1.628.535	9,8%	1.652.978	-7,2%

VARIACIÓ DE LA DESOCUPACIÓ RESPECTE AL MATEIX TRIMESTRE DE L'ANY ANTERIOR.

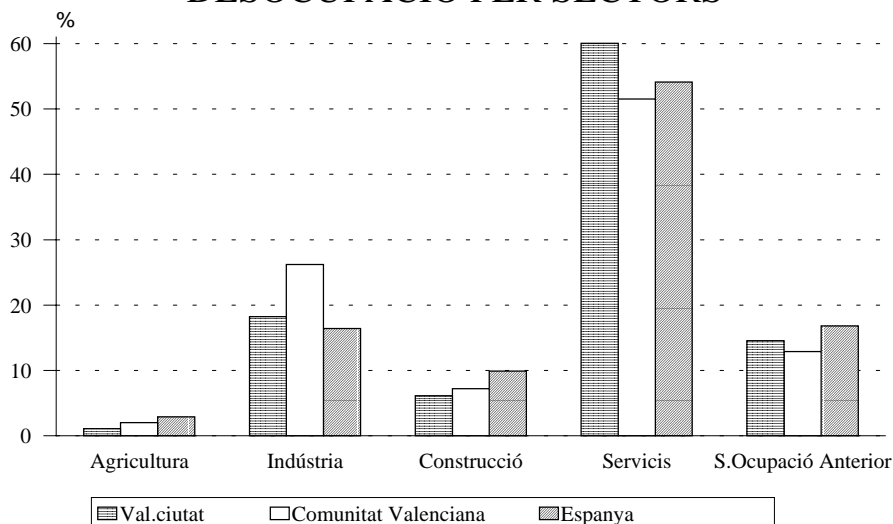


2. Desocupació per sectors.

2. Paro por sectores.

	Agricultura	Indústria	Construcció	Servicis	S.Ocup.Anterior
València ciutat	343	5.900	1.985	19.445	4.719
Província de València	2.006	18.582	6.273	45.963	12.128
Comunitat Valenciana	2.962	38.371	10.586	75.357	18.922
Espanya	47.482	270.528	163.067	894.771	277.129

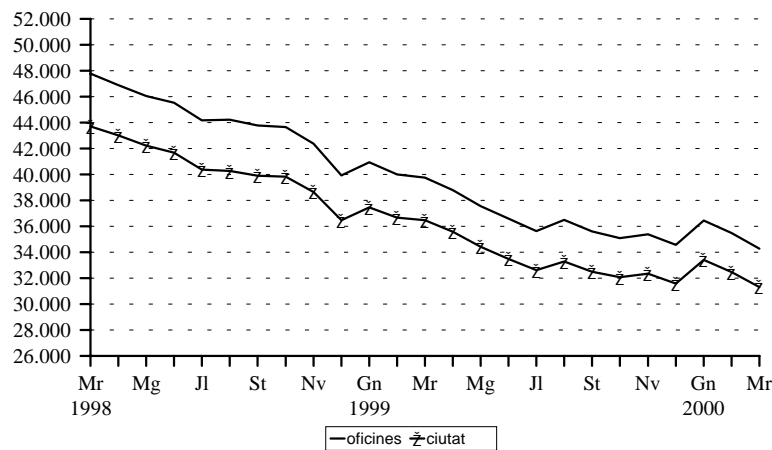
DESOCUPACIÓ PER SECTORS



3. Desocupació i col.locacions: Evolució mensual 1999-2000*3. Paro y colocaciones: Evolución mensual 1999-2000*

	Desocupació a la ciutat	% Var. anual	Desocupació a les oficines	% Var. anual	Col.locacions a les oficines
Abril	35.572	-17,3	38.782	-17,3	27.919
Maig	34.418	-18,5	37.541	-18,5	30.596
Juny	33.476	-19,7	36.584	-19,6	30.814
Juliol	32.615	-19,2	35.619	-19,4	35.473
Agost	33.284	-17,3	36.493	-17,5	23.210
Setembre	32.492	-18,5	35.592	-18,7	36.403
Octubre	32.064	-19,4	35.091	-19,6	34.167
Novembre	32.338	-16,3	35.393	-16,4	33.077
Desembre	31.578	-13,3	34.575	-13,4	28.890
Gener	33.407	-10,8	36.446	-10,9	32.695
Febrer	32.463	-11,5	35.478	-11,2	27.805
Març	31.306	-14,2	34.282	-13,7	30.810

Nota: (-) Sense dades

DESOCUPACIÓ REGISTRADA PER L'INEM.**COL.LOCACIONS REGISTRADAES A LES OFICINES
1999 - 2000**

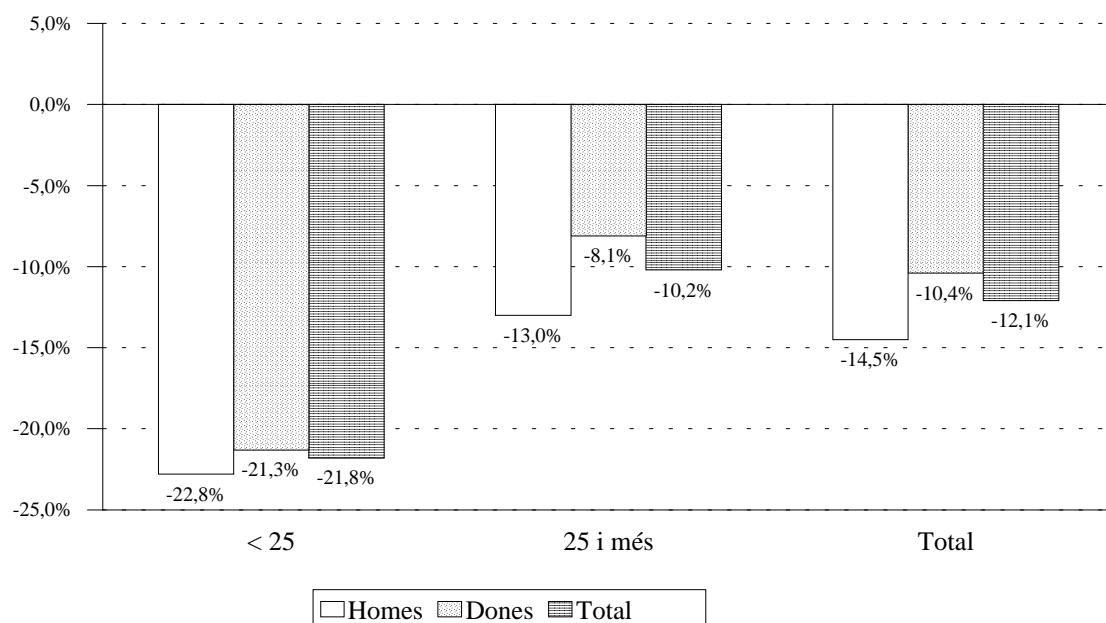
4. Desocupació registrada segons edat i sexe.*4. Paro registrado según edad y sexo.*

	Total Ciutat	% Variació anual	Homes	% Variació anual	Dones	% Variació. anual
Total	32.392	-12,1	13.138	-14,5	19.254	-10,4
Fins 19	1.340	-18,2	573	-22,9	767	-14,4
20-24	3.450	-23,1	1.223	-22,7	2.227	-23,4
25-29	5.054	-16,7	1.795	-18,0	3.259	-15,9
30-34	5.052	-10,3	1.705	-11,6	3.346	-9,6
35-39	4.090	-9,7	1.359	-12,8	2.731	-8,1
40-44	3.399	-5,6	1.174	-12,7	2.226	-1,4
45-49	2.789	-11,4	1.084	-17,0	1.705	-7,4
50-54	2.903	-7,8	1.469	-10,7	1.434	-4,7
55-59	2.929	-7,2	1.804	-12,5	1.124	2,8
60 i més	1.388	-4,5	953	-5,6	435	-2,1

5. Desocupació registrada segons titulació.*5. Paro registrado según titulación.*

	Total ciutat	% Variació anual
Total	32.392	-12,1
Analfabets i sense estudis	1.079	-25,6
Certificat d'escolaritat	8.944	-11,6
EGB.	11.116	-10,8
FP1 – FP2	2.544	-16,1
BUP. – COU.	4.294	-7,6
Titulació grau mitjà	1.617	-16,3
Titulació grau superior	2.798	-13,2

VARIACIÓ ANUAL DEL NOMBRE DELS DESOCUPATS SEGONS EDAT I SEXE

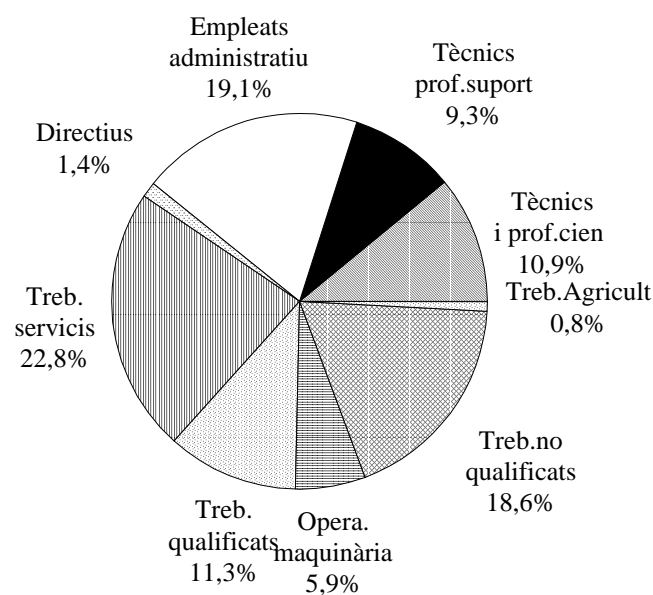


6. Desocupació registrada segons grup professional.*6. Paro registrado según grupo profesional.*

	Total ciutat	% Variació anual
Total	32.392	-12,1
Directius	445	-13,0
Tècnics i professionals científics	3.535	-14,1
Tècnics i professionals de suport	3.004	-14,5
Empleats administratius	6.171	-12,2
Treballadors dels servicis	7.369	-8,6
Treballadors de l'agricultura i pesca	251	-14,4
Treballadors qualificats	3.660	-16,0
Operadors de maquinària	1.911	-13,4
Treballadors no qualificats	6.038	-10,8
Forces armades	6	20,0

7. Desocupats registrats segons activitat econòmica.*7. Parados registrados según actividad económica.*

	Total ciutat	% Variació anual
Total	32.392	-12,1
Agricultura, Pesca, Silvicultura, etc.	343	-9,1
Indústria	5.900	-18,9
Construcció	1.985	-6,7
Servicis	19.445	-7,8
Sense ocupació anterior	4.719	-21,1

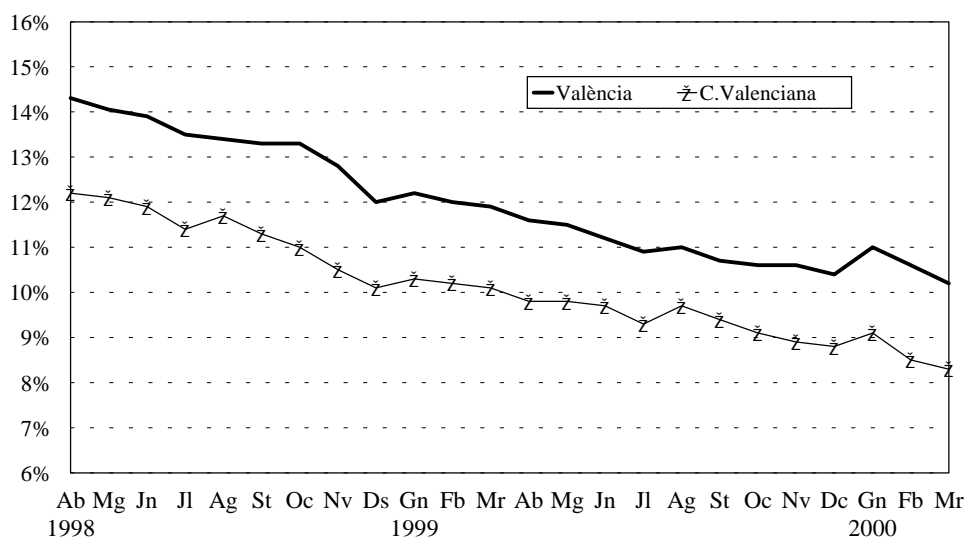
DESOCUPATS SEGONS GRUP PROFESSIONAL

8. Evolució de la taxa de desocupació. 1998 - 2000.

8. Evolución de la tasa de paro. 1998 - 2000.

		Ciutat València	Comunitat Valenciana	Espanya
1998	Gener	14,4%	12,6%	12,9%
	Febrer	15,0%	12,6%	12,8%
	Març	14,7%	12,4%	12,6%
	Abril	14,3%	12,2%	12,1%
	Maig	14,1%	12,1%	11,8%
	Juny	13,9%	11,9%	11,5%
	Juliol	13,5%	11,4%	11,0%
	Agost	13,4%	11,7%	10,9%
	Setembre	13,3%	11,3%	11,0%
	Octubre	13,3%	11,0%	11,1%
	Novembre	12,8%	10,5%	11,0%
	Desembre	12,0%	10,1%	10,9%
1999	Gener	12,2%	10,3%	11,0%
	Febrer	12,0%	10,2%	10,9%
	Març	11,9%	10,1%	10,8%
	Abril	11,6%	9,8%	10,5%
	Maig	11,5%	9,8%	10,1%
	Juny	11,2%	9,7%	9,9%
	Juliol	10,9%	9,3%	9,5%
	Agost	11,0%	9,7%	9,5%
	Setembre	10,7%	9,4%	9,6%
	Octubre	10,6%	9,1%	9,6%
	Novembre	10,6%	8,9%	9,8%
	Desembre	10,4%	8,8%	9,8%
2000	Gener	11,0%	9,1%	10,1%
	Febrer	10,6%	8,5%	10,0%
	Març	10,2%	8,3%	9,8%

TAXA DE DESOCUPACIÓ REGISTRADA



9. Ofertes, Col.locacions i Desocupació per mesos i oficines de col.locació.*9. Ofertas, Colocaciones y Paro por meses y oficinas de empleo.*

	Total	Av. Port	Felip Rinaldi	Vila Barberà	Av. Cid	Joan Llorens	Alfambra	Lluís Oliag	Arts Gràfiques
Gener									
Demandants	63.811	5.710	8.430	7.912	7.386	8.932	7.965	9.165	8.311
Desocupats	36.446	3.279	4.678	4.337	3.808	5.404	4.704	5.267	4.969
Altes demanda	28.740	3.226	3.868	3.295	3.130	3.826	3.684	3.937	3.774
Baixes demanda	26.751	2.917	3.649	3.077	2.887	3.597	3.498	3.592	3.534
Altes llocs treball	27.995	4.216	2.597	4.505	1.752	4.048	5.094	3.230	2.553
Baixes llocs treb.	28.036	4.211	2.593	4.516	1.771	4.052	5.096	3.227	2.570
Col.locacions	32.695	4.207	2.592	4.491	1.752	4.045	5.089	3.225	7.294
Febrer									
Demandants	62.550	5.717	8.377	7.763	7.264	8.773	7.458	9.020	8.178
Desocupats	35.478	3.305	4.661	4.098	3.838	5.357	4.335	5.106	4.778
Altes demanda	25.106	2.919	3.232	2.925	2.607	3.282	3.204	3.468	3.469
Baixes demanda	26.367	2.912	3.285	3.074	2.729	3.441	3.711	3.613	3.602
Altes llocs treball	27.920	3.860	2.792	3.902	2.191	4.271	4.743	3.427	2.734
Baixes llocs treb.	27.872	3.846	2.775	3.892	2.177	4.271	4.743	3.435	2.733
Col.locacions	27.805	3.841	2.766	3.864	2.173	4.259	4.740	3.435	2.727
Març									
Demandants	60.783	5.595	8.166	7.452	7.083	8.248	7.405	8.878	7.956
Desocupats	34.282	3.200	4.568	3.839	3.714	4.936	4.253	4.986	4.786
Altes demanda	26.960	3.043	3.519	3.080	2.838	3.519	3.484	3.775	3.702
Baixes demanda	28.727	3.165	3.730	3.391	3.019	4.044	3.537	3.917	3.924
Altes llocs treball	30.933	4.283	3.515	4.809	2.338	4.696	4.163	3.907	3.222
Baixes llocs treb.	30.906	4.287	3.495	4.817	2.338	4.686	4.156	3.905	3.222
Col.locacions	30.810	4.278	3.490	4.771	2.329	4.673	4.152	3.903	3.214

10. Distribució de les demandes pendents.*10. Distribución de las demandas pendientes..*

València oficines	
Demandes	62.381
Desocupació registrada	35.402
No desocupats	26.979
Millora de treball	4.966
Jornada de menys de 20 hores	6.911
Estudiants	3.246
C.Prestacions	3.540
Resta de no desocupats	8.316

11. Classificació dels moviments.*11. Clasificación de los movimientos.*

València oficines	
Altes de demanda	80.806
Baixes de demanda	81.845
Col.locacions	65.875
No renovació	12.620
Altres	3.350
Altes de llocs de treball	86.848
Gestió	12.425
Comunicació	74.423
Baixes de llocs de treball	86.814
Col.locació	91.310
Altres	4.496

12. Col.locacions segons edat i sexe.*12. Colocaciones según edad y sexo.*

	Total Oficines	Homes	Dones
Fins a 19	7.157	4.116	3.041
20-24	24.852	11.815	13.037
25-29	20.668	9.878	10.790
30-34	12.808	6.467	6.341
35-39	8.996	4.639	4.357
40-44	6.591	3.216	3.375
45-49	4.445	2.282	2.163
50-54	3.133	1.649	1.484
55-59	1.936	993	943
60 i més	724	379	345
Total	91.310	45.434	45.876

13. Col.locacions segons titulació i sexe.*13. Colocaciones según titulación y sexo.*

	Total oficines	Homes	Dones
Analfabets i sense estudis	1.246	791	455
Certificat d'escolaritat	27.276	16.770	10.506
EGB.	31.677	16.188	15.489
FP1 – FP2	8.386	3.360	5.026
BUP – COU	13.621	5.684	7.937
Titulació grau mitjà	4.480	1.163	3.317
Titulació grau superior	4.624	1.478	3.146
Total	91.310	45.434	45.876

14. Col.locacions segons grup professional i sexe.*14. Colocaciones según grupo profesional y sexo.*

	Total oficines	Homes	Dones
Total	86.555	45.434	41.121
Directius	246	187	59
Tècnics i professionals científics	5.545	2.363	3.182
Tècnics i professionals de suport	4.653	2.664	1.989
Empleats administratius	14.568	4.301	10.267
Treballadors dels servicis	18.715	5.983	12.732
Treballadors de l'agricultura i pesca	348	233	115
Treballadors qualificats	12.528	11.333	1.195
Operadors de maquinària	3.908	3.325	583
Treballadors no qualificats	26.044	15.045	10.999
Forces armades	0	0	0

15. Col.locacions segons activitat econòmica i sexe.*15. Colocaciones según actividad económica y sexo.*

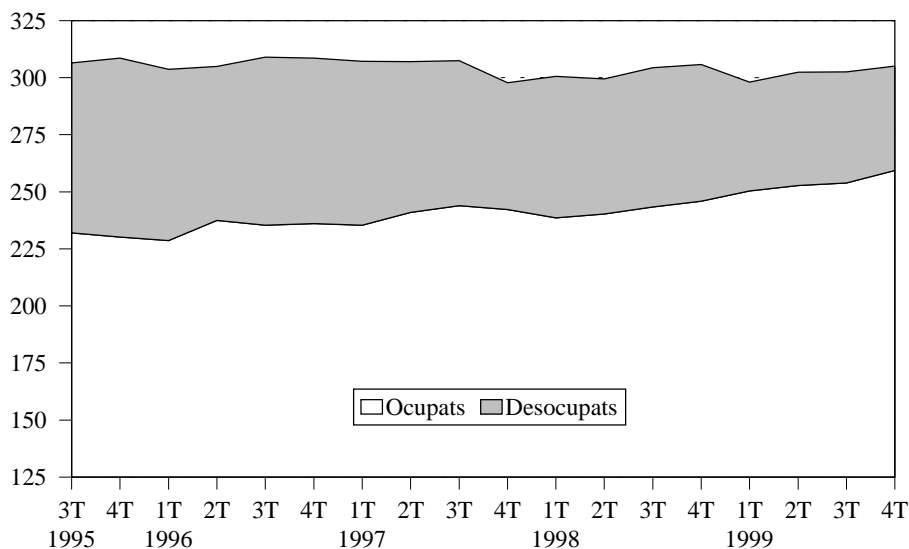
	Total oficines	Homes	Dones
Total	86.555	45.434	41.121
Agricultura, Pesca, Silvicultura, etc.	781	631	150
Indústria	9.309	6.301	3.008
Construcció	10.750	10.096	654
Servicis	65.715	28.406	37.309

I.2 Enquesta de Població Activa (E.P.A.). Quart trimestre 1999.*I.2 Encuesta de Población Activa (E.P.A.). Quart trimestre 1999.***1. Evolució de la població de 16 i més anys en relació amb l'activitat econòmica. València. 1994-1999***1. Evolución de la población de 16 y más años en relación con la actividad económica. Valencia. 1994-1999*

	16 i més anys	Actius	Ocupats	Desocupats	Buscant 1r treball	Inactius
1994						
1r trim.	600,1	313,7	226,7	87,0	15,8	282,9
2n trim.	603,5	311,6	230,1	81,6	17,1	288,8
3r trim.	606,9	314,6	229,8	84,9	17,1	289,3
4t trim.	610,4	312,5	224,8	87,7	17,1	295,2
1995						
1r trim.	603,0	306,0	221,8	84,2	16,9	294,9
2n trim.	606,4	299,3	223,0	76,2	15,6	303,8
3r trim.	609,7	306,3	232,0	74,4	16,1	299,3
4t trim.	613,1	308,7	230,1	78,5	16,5	300,7
1996						
1r trim.	608,0	303,6	228,6	75,1	15,2	300,3
2n trim.	609,1	305,0	237,5	67,4	13,2	301,0
3r trim.	610,2	309,0	235,3	73,7	20,1	298,1
4t trim.	611,3	308,6	236,1	72,5	18,1	299,1
1997						
1r trim.	612,4	307,2	235,3	71,9	15,1	301,2
2n trim.	613,3	307,0	241,0	66,0	10,9	303,0
3r trim.	614,2	307,5	243,9	63,6	12,1	303,1
4t trim.	609,4	297,7	242,2	55,5	11,5	308,4
1998						
1r trim.	610,2	300,5	238,5	62,0	14,2	305,9
2n trim.	611,0	299,6	240,2	59,3	13,8	307,6
3r trim.	611,7	304,3	243,3	61,0	19,2	304,9
4r trim.	612,5	305,9	245,9	59,9	19,4	304,5
1999						
1r trim.	613,2	298,0	250,4	47,6	13,2	312,7
2n trim.	613,8	302,4	252,7	49,7	14,0	309,6
3r trim.	614,5	302,5	253,9	48,6	12,2	309,5
4r trim.	615,1	305,1	259,3	45,8	9,8	306,2

Nota: Les dades absolutes de totes les taules són donades en milers

EVOLUCIÓ DE LA POBLACIÓ ACTIVA 1995-1999



2. Evolució de les taxes d'activitat, treball i desocupació. 1996-1999*2. Evolución de las tasas de actividad, empleo y paro. 1996-1999*

	Taxa d'activitat				Taxa de treball				Taxa de desocupació			
	Ciutat	Província	Comunitat	Espanya	Ciutat	Província	Comunitat	Espanya	Ciutat	Província	Comunitat	Espanya
Total												
1996 1r tri	49,9	51,5	52,0	49,3	37,6	39,1	40,4	38,0	24,7	24,2	22,5	22,9
2n tri	50,1	51,6	51,5	49,5	39,0	39,7	40,5	38,5	22,1	23,0	21,5	22,3
3r tri	50,6	51,7	51,7	49,9	38,6	38,7	40,2	39,0	23,8	25,2	22,3	21,9
4t tri	50,5	51,4	51,5	49,8	38,6	39,6	40,8	38,9	23,5	22,8	20,8	21,8
1997 1r tri	50,2	51,4	51,4	49,6	38,4	39,7	40,4	39,0	23,4	22,7	21,4	21,5
2n tri	50,1	51,0	51,4	49,7	39,3	39,5	40,5	39,3	21,5	22,5	21,3	20,9
3r tri	50,1	51,2	51,3	50,0	39,7	40,1	41,1	39,7	20,7	21,6	20,0	20,5
4t tri	48,9	50,5	51,2	50,0	39,7	40,9	41,8	39,8	18,7	19,1	18,3	20,3
1998 1r tri	49,2	49,6	50,7	49,8	39,1	40,2	41,6	40,0	20,6	18,9	17,9	19,6
2n tri	49,0	49,7	50,8	49,9	39,3	40,6	42,1	40,5	19,8	18,4	17,2	18,9
3r tri	49,8	49,5	51,0	50,3	39,8	40,0	42,5	40,9	20,1	19,4	16,8	18,6
4t tri	49,9	50,1	51,1	50,0	40,2	41,4	43,2	40,9	19,6	17,3	15,3	18,2
1999 1r tri	48,6	49,7	50,6	49,8	40,8	42,0	43,9	41,4	16,0	15,4	13,4	17,0
2n tri	49,3	49,8	50,9	50,0	41,2	42,2	43,8	42,1	16,5	15,3	13,9	15,6
3r tri	49,2	50,0	51,1	50,4	41,3	41,5	43,4	42,6	16,1	17,1	15,0	15,5
4t tri	49,6	51,5	52,2	50,7	42,2	44,4	45,2	42,9	15,0	13,8	13,4	15,4
Homes												
1996 1r tri	62,9	66,0	66,1	63,0	51,4	53,7	54,8	51,4	18,4	18,7	17,0	18,4
2n tri	63,8	66,1	65,7	63,0	52,0	53,7	54,6	51,8	18,6	18,8	16,9	17,7
3r tri	64,1	65,6	65,6	63,4	52,3	52,7	54,5	52,5	18,5	19,7	17,0	17,1
4t tri	64,0	65,1	65,0	63,2	53,2	54,5	54,9	52,4	16,8	16,3	15,5	17,2
1997 1r tri	64,1	65,8	65,1	62,9	52,5	54,1	54,3	52,2	18,1	17,7	16,6	17,0
2n tri	63,6	64,7	65,8	62,9	52,9	53,4	54,4	52,6	16,9	17,5	16,2	16,3
3r tri	63,0	64,5	64,6	63,1	53,6	54,4	55,2	53,3	15,0	15,6	14,5	15,5
4t tri	62,1	63,9	64,2	63,1	53,6	55,5	55,6	53,4	13,6	13,1	13,4	15,4
1998 1r tri	62,0	63,5	64,1	63,0	52,9	55,2	55,9	53,6	14,6	13,1	12,7	14,9
2n tri	61,2	63,1	64,3	63,1	52,5	55,7	56,9	54,3	14,1	11,7	11,4	13,9
3r tri	62,4	63,6	65,1	63,6	53,7	55,7	57,6	55,1	13,9	12,5	11,5	13,3
4t tri	63,4	63,7	64,4	63,2	53,6	56,2	57,5	54,9	15,5	11,8	10,7	13,1
1999 1r tri	62,0	63,4	64,1	62,8	54,9	57,2	58,4	55,1	11,4	9,8	8,9	12,4
2n tri	61,5	63,6	64,0	62,8	54,7	57,5	58,1	56,0	11,1	9,6	9,2	10,9
3r tri	61,6	64,1	64,5	63,5	55,3	57,3	58,1	56,8	10,2	10,6	9,9	10,6
4t tri	61,2	64,8	64,8	63,3	55,7	59,5	59,2	56,5	9,1	8,1	8,6	10,8
Dones												
1996 1r tri	38,5	38,0	38,8	36,6	25,5	25,5	26,6	25,6	33,8	33,0	31,3	30,1
2n tri	37,8	38,2	38,2	36,9	27,5	26,8	27,2	26,0	27,4	29,8	28,9	29,5
3r tri	38,6	38,8	38,6	37,2	26,3	25,7	26,7	26,2	31,8	33,8	30,8	29,6
4t tri	38,5	38,5	38,9	37,2	25,7	25,8	27,6	26,4	33,3	33,1	28,9	29,1
1997 1r tri	37,7	38,1	38,7	37,2	25,8	26,3	27,5	26,6	31,4	30,8	29,0	28,6
2n tri	38,1	38,3	38,9	37,4	27,3	26,7	27,6	26,8	28,4	30,3	29,0	28,2
3r tri	38,9	39,1	39,2	37,8	27,7	27,1	28,1	27,1	28,7	30,7	28,3	28,4
4t tri	38,0	38,6	39,4	37,8	28,4	27,8	29,4	27,2	25,4	27,8	25,5	28,0
1998 1r tri	38,9	37,2	38,6	37,6	27,8	26,9	28,7	27,4	28,5	27,8	25,6	27,0
2n tri	38,9	37,6	38,6	37,7	28,3	27,0	28,6	27,7	27,2	28,4	25,9	26,7
3r tri	39,2	36,8	38,1	37,9	28,1	26,1	28,6	27,8	28,2	29,2	24,9	26,6
4t tri	38,3	37,8	38,8	37,9	28,6	28,1	30,1	28,0	25,5	25,8	22,3	26,0
1999 1r tri	36,7	37,2	38,3	37,9	28,3	28,3	30,6	28,8	22,8	24,0	20,2	24,0
2n tri	38,3	37,2	39,0	38,1	29,1	28,3	30,9	29,4	24,0	24,0	20,9	22,9
3r tri	38,1	37,4	38,8	38,4	28,8	27,2	30,0	29,6	24,6	27,1	22,6	22,9
4t tri	39,4	39,6	40,8	39,1	30,3	30,8	32,5	30,4	23,1	22,2	20,2	22,4

3. Població de 16 i més anys en relació amb l'activitat econòmica i sexe. València.

3. Población de 16 y más años en relación con la actividad económica y sexo. Valencia.

	Total	Homes	Dones
Pobl. 16 i més anys	615,1	287,3	328,0
Actius	305,1	175,9	129,3
Ocupats	259,3	159,9	99,4
Desocupats	45,8	16,0	29,8
Buscant 1r treball	9,8	3,5	6,2
Inactius	306,2	107,5	198,7
Pobl. comptada a banda	3,8	3,8	0,0

4. Població activa segons edat i sexe. València.

4. Población activa según edad y sexo. Valencia.

	Total	%	Homes	%	Dones	%
Total	305,1	100,0%	175,9	57,7%	129,3	42,4%
16 a 19 anys	7,9	2,6%	4,9	1,6%	3,0	1,0%
20 a 24 anys	32,5	10,7%	16,0	5,2%	16,5	5,4%
25 a 29 anys	44,7	14,7%	22,5	7,4%	22,2	7,3%
30 a 54 anys	185,1	60,7%	106,2	34,8%	78,9	25,9%
55 i més	35,0	11,5%	26,3	8,6%	8,7	2,9%

5. Població activa per sector econòmic.

5. Población activa por sector económico.

	València	%
Total	305,1	100,0%
Agricultura	2,4	0,8%
Indústria	53,4	17,5%
Construcció	20,1	6,6%
Servicis	209,7	68,7%
No classificable	19,5	6,4%

Nota: Els actius no classificables són els desocupats que busquen primera ocupació i els desocupats de fa més de 3 anys.

6. Població ocupada segons edat i sexe. València.

6. Población ocupada por edad y sexo. Valencia.

	Total	%	Homes	%	Dones	%
Total	259,3	100,0%	159,9	61,7%	99,4	38,3%
16 a 19 anys	4,6	1,8%	3,0	1,2%	1,6	0,6%
20 a 24 anys	22,8	8,8%	11,9	4,6%	10,8	4,2%
25 a 29 anys	36,6	14,1%	20,1	7,8%	16,5	6,4%
30 a 54 anys	163,7	63,1%	100,5	38,8%	63,1	24,3%
55 i més	31,7	12,2%	24,4	9,4%	7,3	2,8%

7. Població ocupada per sector econòmic.

7. Población ocupada por sector económico.

	València	%
Total	259,3	100,0%
Agricultura	2,4	0,9%
Indústria	49,0	18,9%
Construcció	18,4	7,1%
Servicis	189,4	73,0%

8. Població ocupada segons situació professional. València.*8. Población ocupada según situación profesional. Valencia.*

	Absolutes	%
Total ocupats	259,3	100,0%
Empleadors i empresaris sense assalariats	45,8	17,7%
Ajuda familiar	1,9	0,7%
Assalariats	211,4	81,5%
Sector públic	46,1	17,8%
Sector privat	165,3	63,7%
Contracte indefinit	157,2	60,6%
Contracte temporal	54,2	20,9%
Altra situació	0,3	0,1%

Nota: Els percentatges d'assalariats del sector públic i privat i de contractats indefinits i temporals fan referència al total d'assalariats

9. Població desocupada segons el temps que fa que busca treball. València.*9. Población parada según el tiempo de búsqueda de empleo. Valencia.*

	Absolutes	%
Total	45,8	100,0%
< de 3 mesos	9,2	20,1%
de 3 a 11 mesos	10,6	23,1%
d'1 a 2 anys	7,3	15,9%
més de 2 anys	18,7	40,8%
No classificable/ Ja trobat	0,0	0,0%

Nota: No classificables són els desocupats que ja no busquen treball perquè ja n'han trobat

10. Població desocupada segons situacions diverses. València.*10. Población parada según situaciones diversas. Valencia.*

	Absolutes	%
Total	45,8	100,0%
Estudiants	14,9	32,5%
Jubilats i pensionistes	0,5	1,1%
Feines de la llar	22,2	48,5%
Altres situacions	8,1	17,7%

11. Població inactiva segons situació d'inactivitat. València.*11. Población inactiva según situación de inactividad. Valencia.*

	Absolutes	%
Total	306,2	100,0%
Estudiants	66,1	21,5%
Jubilats i pensionistes	123,8	40,4%
Feines de la llar	95,9	31,3%
Incapacitat permanent	15,7	5,1%
Altres situacions	4,6	1,5%

12. Llars segons activitat dels membres.*12. Hogares según actividad de los miembros.*

	Absolutes	%
Total	256,6	100,0%
Amb algú actiu	175,3	68,3%
Tots els actius ocupats	135,7	52,8%
Tots els actius aturats	10,0	3,9%
Sense cap actiu	81,2	31,6%

I.3 Inversió Industrial. Quart trimestre 1999*I.3 Inversión Industrial. Cuarto trimestre 1999***1. Evolució trimestral de la inversió. 1994-1999***1. Evolución trimestral de la inversión. 1994-1999*

Període		A:València	B:L'Horta	A/B %	C:Comunitat Valenciana	B/C%
1994	Total	1.165.226	5.799.546	20,1	35.994.363	16,1
1995	Total	2.044.508	9.773.318	20,9	46.058.185	21,2
1996	Total	378.430	5.289.616	7,2	47.188.136	11,2
1997	Total	538.793	10.500.927	5,1	62.113.994	16,9
1998	Total	328.699	6.749.694	4,9	72.338.439	9,3
1999	1 Trimestre	54.576	1.314.444	4,2	13.305.659	9,9
	2 Trimestre	148.438	3.525.676	4,2	18.617.542	18,9
	3 Trimestre	8.436	821.614	1,0	21.893.945	3,8
	4 Trimestre	1.223.877	6.210.351	19,7	29.701.489	20,9

Nota: Dades en milers de pessetes.

2. Distribució territorial.*2. Distribución territorial.*

	A:València	%	B:L'Horta	%	A/B %
AMPLIACIONS					
Inversió (milers pts.)	29.023	2,4	1.004.187	16,2	2,9
Llocs de treball	12	13,6	72	14,0	16,7
Potència instal.lada (kw)	53	3,0	3.561	26,6	1,5
NOVES INDÚSTRIES					
Inversió (milers pts.)	1.194.854	97,6	5.206.164	83,8	23,0
Llocs de treball	76	86,4	441	86,0	17,2
Potència instal.lada (kw)	1.739	97,0	9.845	73,4	17,7
INVERSIÓ TOTAL					
Inversió (milers pts.)	1.223.877	100	6.210.351	100	19,7
Llocs de treball	88	100	513	100	17,2
Potència instal.lada (kw)	1.792	100	13.406	100	13,4

3. Destinació final de la inversió.*3. Destino final de la inversión.*

	València			L'Horta		
	Inversió	%	%	Inversió	%	%
AMPLIACIONS						
Maquinària	29.023	100	2,4	1.004.187	100	16,2
Terrenys, edificis-construccions	28.823	99		964.623	96	
Altres inversions d'equip	0	0		36.764	4	
	200	1		2.800	0	
NOVES INDÚSTRIES						
Maquinària	1.194.854	100	97,6	5.206.164	100	83,8
Terrenys, edificis-construccions	627.277	52		3.700.540	71	
Altres inversions d'equip	473.239	40		1.312.581	25	
	94.338	8		193.043	4	
INVERSIÓ TOTAL						
Maquinària	1.223.877	100	100	6.210.351	100	100
Terrenys, edificis-construccions	656.100	54		4.665.163	75	
Altres inversions d'equip	473.239	39		1.349.345	22	
	94.538	8		195.843	3	

I.4. Altes en l'impost d'activitats econòmiques. Primer trimestre 2000*I.4. Altas en el Impuesto de actividades económicas. Primer trimestre 2000***1. Altes d'activitats econòmiques segons tipus. 1999-2000**

1. Altas de Actividades económicas según tipo. 1999-2000

	Segon Trimestre	Tercer Trimestre	Quart Trimestre	Primer Trimestre	%
Industrials	133	99	107	210	5,0
Energia i aigua	1	-	-	-	
Extracció i transformació de minerals	8	3	4	12	0,3
Transformació de metalls	42	27	25	51	1,2
Altres indústries manufactureres	82	69	78	147	3,5
Construcció	324	240	294	470	11,2
Comerç i servicis	1.913	1.462	1.836	2.575	61,5
Comerç,restaurants hostaleria i reparacions	1.232	963	1.141	1.579	37,7
Transports i comunicacions	66	55	55	79	1,9
Institucions financeres i assegurances	352	234	351	553	13,2
Altres serveis	263	210	289	364	8,7
Professionals i artístiques	948	757	883	932	22,3
Tècnics Agricultura	28	12	22	19	0,5
Tècnics Indústria i construcció	106	117	149	154	3,7
Comerç,hostaleria i transports	129	98	120	150	3,6
Prof. finances, dret, assegurances	306	276	292	380	9,1
Professionals altres servicis	362	238	277	214	5,1
Artistes	17	16	23	15	0,4
Total	3.318	2.558	3.120	4.187	100,0

Font: Impost d'Activitats Econòmiques. Oficina d'Estadística. Ajuntament de València

2. Altes d'Activitats econòmiques segons tipus per districte. Primer trimestre 2000

2. Altas de Actividades económicas según tipos por distrito. Primer trimestre 2000

	Industrials	%	Construcció	%	Comerç i servicis	%	Professionals i Artístiques	%
1. Ciutat Vella	13	3,7	3	0,9	279	79,3	57	16,2
2. L'Eixample	21	5,8	6	1,7	277	76,5	58	16,0
3. Extramurs	10	3,6	2	0,7	206	73,8	61	21,9
4. Campanar	6	4,8	2	1,6	100	80,6	16	12,9
5. La Saïdia	16	11,2	9	6,3	92	64,3	26	18,2
6. El Pla del Real	6	4,1	3	2,0	108	73,5	30	20,4
7. L'Olivereta	10	7,4	3	2,2	103	76,3	19	14,1
8. Patraix	13	7,0	5	2,7	144	77,4	24	12,9
9. Jesús	16	11,3	3	2,1	104	73,2	19	13,4
10. Quatre Carreres	14	6,4	10	4,6	165	75,3	30	13,7
11. Poblat Marítims	14	8,0	3	1,7	142	80,7	17	9,7
12. Camins al Grau	7	4,0	3	1,7	135	77,6	29	16,7
13. Algirós	8	5,7	6	4,3	100	71,4	26	18,6
14. Benimaclet	7	7,5	2	2,2	68	73,1	16	17,2
15. Rascanya	12	11,2	5	4,7	78	72,9	12	11,2
16. Benicalap	14	14,4	4	4,1	67	69,1	12	12,4
17. Pobles del Nord	-	-	1	10,0	7	70,0	2	20,0
18. Pobles de l'Oest	3	11,1	2	7,4	20	74,1	2	7,4
19. Pobles del Sud	10	16,7	1	1,7	45	75,0	4	6,7
No hi consta	10	0,8	397	32,7	335	27,6	472	38,9
València	210	5,0	470	11,2	2575	61,5	932	22,3

I.5. Enquesta de salaris. Quart trimestre 1999*I.5. Encuesta de Salarios. Cuarto trimestre 1999***1. Enquesta de salaris, dades globals. Evolució 1997 - 1999**

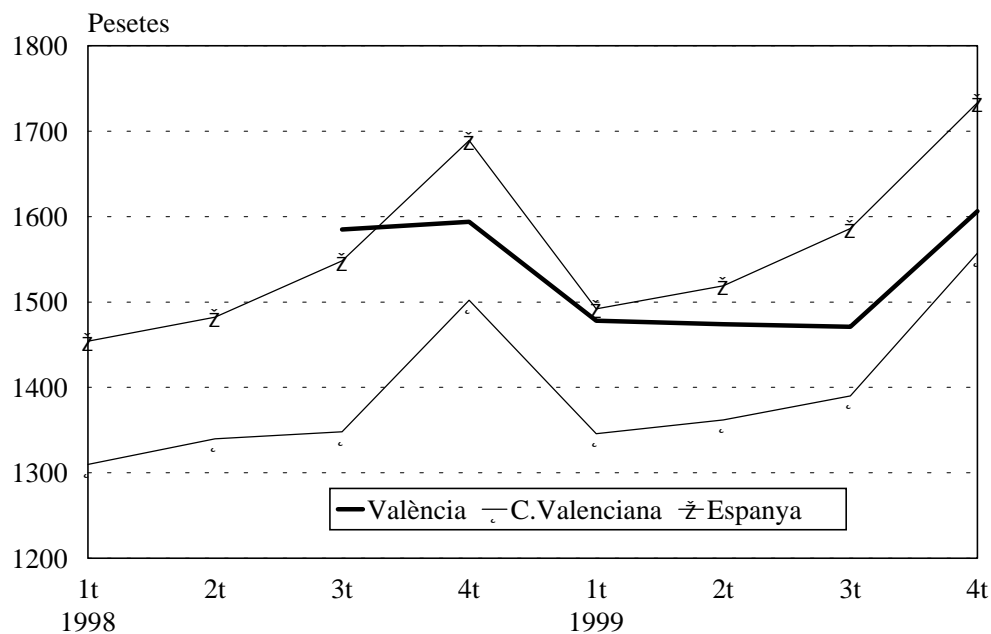
1. Encuesta de Salarios, datos globales. Evolución 1997 - 1999

	Hores treballades	Guany mitjà per hora	Guany mitjà per mes
Mitjana 1997	141,6	1.513	214.227
Mitjana 1998	141,6	1.542	218.461
Primer trimestre 1999	140,8	1.478	208.185
Segon trimestre 1999	140,2	1.474	206.775
Tercer trimestre 1999	141,0	1.471	207.617
Quart trimestre 1999	138,7	1.606	222.861

2. Dades globals, comparació amb altres àmbits.

2. Datos globales, comparación con otros ámbitos.

	València	Comunitat Valenciana	Espanya
Guany per hora			
Mitjana 1998	1.542	1.375	1.543
Primer tri. 1999	1.478	1.346	1.492
Segon tri. 1999	1.474	1.362	1.519
Tercer tri. 1999	1.471	1.390	1.586
Quart tri. 1999	1.606	1.557	1.733
Guany per mes			
Mitjana 1998	218.461	196.919	220.118
Primer tri. 1999	208.185	191.985	211.920
Segon tri. 1999	206.775	193.040	215.241
Tercer tri. 1999	207.617	198.945	226.597
Quart tri. 1999	222.861	221.042	246.829

GUANY MITJÀ PER HORA

3. Hores treballades per treballador i mes; segons categoria i sector. Quart trimestre 1999

3. Horas trabajadas por trabajador y mes; según categoría y sector. Cuarto trimestre 1999

	Empleats	Obrers	Empleats i Obres	Empleats - Obrers
Tots els sectors	144,2	132,7	138,7	11,5
Indústria	146,2	146,0	146,0	0,2
Construcció	146,5	145,3	145,7	1,2
Serveis	143,8	122,2	135,5	21,6

4. Guany mitjà per treballador i hora; segons categoria i sector. Quart trimestre 1999

4. Ganancia media por trabajador y hora; según categoría y sector. Cuarto trimestre 1999

	Empleats	Obrers	Empleats i Obres	Empleats - Obrers
Tots els sectors	1.922	1.235	1.606	687
Indústria	3.104	1.258	1.719	1.846
Construcció	1.843	1.238	1.454	605
Serveis	1.809	1.220	1.606	589

5. Guany mitjà per treballador i mes; segons categoria i sector. Quart trimestre 1999

5. Ganancia media por trabajador y mes; según categoría y sector. Cuarto trimestre 1999

	Empleats	Obrers	Empleats i Obres	Empleats - Obrers
Tots els sectors	277.310	164.007	222.861	113.303
Indústria	453.973	183.835	251.185	270.138
Construcció	270.292	179.963	212.014	90.329
Serveis	260.318	149.284	217.845	111.034

6. Dades globals per sexe. Quart trimestre 1999

6. Datos globales por sexo. Cuarto trimestre 1999

	Dones	Homes	Diferències
Hores treballades			
Empleats i obres	130,9	143,2	12
Empleats	142,5	145,2	3
Obrers	119,2	140,9	22
Guany treballador per hora			
Empleats i obres	1.264	1.783	519
Empleats	1.530	2.128	598
Obrers	947	1.382	435
Guany treballador per mes			
Empleats i obres	165.480	255.510	90.030
Empleats	218.190	309.103	90.913
Obrers	113.067	194.874	81.807

II. CONSUM I PREUS

II. CONSUMO Y PRECIOS

ÍNDEX

	Pàgina
CONCEPTES	33
II.1 Índex de preus de consum	
1.1 Evolució mensual de l'IPC	35
II.2. Matriculacions de vehicles	
2.1 Matriculacions de turismes. Dades comparació diferents àmbits.	36
2.2 Vehicles matriculats segons tipus. València.	37
II.3. Comercialització de productes alimentaris	
3.1 Fruita i hortalisses. Evolució mensual.	38
3.2 Peix. Evolució mensual.	38
3.3 Carn. Evolució mensual.	39
II.4. Demanda turística	
4.1 Grau d'ocupació i pernoctacions. Comparació diferents àmbits.	40
4.2 Grau d'ocupació hotelera. Evolució mensual.	40
4.3 Pernoctacions. Mes a mes.	41
4.4 Pernoctacions d'estrangers per nacionalitat.	41

INDICE

	<i>Página</i>
CONCEPTOS	33
II.1 Índice de precios de consumo	
1.1 Evolución mensual del I.P.C.	35
II.2. Matriculaciones de vehículos	
2.1 Matriculaciones de turismos. Datos comparación diferentes ámbitos.	36
2.2 Vehículos matriculados según tipo.Valencia.....	37
II.3. Comercialización de productos alimentarios	
3.1 Fruta y Hortalizas. Evolución mensual.	38
3.2 Pescado. Evolución mensual.	38
3.3 Carne. Evolución mensual.	39
II.4. Demanda turística	
4.1 Grado de ocupación y Pernoctaciones. Comparación diferentes ámbitos.	40
4.2 Grado de ocupación hotelera. Evolución mensual.	40
4.3 Pernoctaciones. Mes a mes.	41
4.4 Pernoctaciones de extranjeros por nacionalidad.	41

CONCEPTES

ÍNDEX DE PREUS DE CONSUM

IPC. Elaborat per l'INE, mesura l' evolució del conjunt de preus dels béns i servicis que consumix tota la població resident en habitatges familiars a Espanya. El conjunt d' articles (béns i servicis) l'evolució dels preus del qual es tracta de seguir, s'anomena " cistella de la compra", la qual es va obtindre a partir de l'Enquesta de Pressuposts Familiars que es va realitzar durant 1990 i 1991. L' estructura de consum resultant d'esta enquesta, permet classificar els articles en 437 parcel.les de consum, de les quals se selecciona un o més articles per a representar-la; en estos moments la " cistella de la compra" està constituïda per 471 articles.

Les ponderacions de l' IPC representen les proporcions respecte a la despesa total efectuada per les famílies espanyoles en cadascun dels articles de la " cistella de la compra".

PARC DE VEHICLES

Parc de vehicles. L'Estadística del Parc de Vehicles s'elabora a partir de la matrícula fiscal de l'Impost sobre Vehicles de Tracció Mecànica, el qual s'establix en funció de la Llei 39/1988, de 28 de desembre, reguladora de les hisendes locals. Es un impost que grava la titularitat dels vehicles de tracció mecànica, aptes per a circular per les vies públiques, matriculats als registres públics corresponents. Correspon a l'Ajuntament de València la gestió de l'impost dels vehicles en els permís de circulació dels quals figure un domicili de la ciutat.

Turismes. Vehicles de 4 rodes, destinats al transports de viatgers amb capacitat inferior a 9 places, incloent-hi el conductor.

TURISME

Les dades corresponen a la zona turística 3 de la Comunitat Valenciana, la qual inclou els municipis següents: València (excloent-hi El Saler i El Perellonet) i Manises.

COMERCIALITZACIÓ DE PRODUCTES ALIMENTARIS

L'apartat inclou les dades corresponents als productes alimentaris comercialitzats a Mercavalència.

FONTS

Institut Nacional d'Estadística.

Agència Valenciana de Turisme.

Conselleria d'Economia i Hisenda.

Direcció Provincial de Trànsit.

Oficina d'Estadística de l'Ajuntament de València.

Mercavalència

CONCEPTOS

INDICE DE PRECIOS DE CONSUMO

I.P.C. Elaborado por el I.N.E., mide la evolución del conjunto de precios de los bienes y servicios que consume toda la población residente en viviendas familiares en España. El conjunto de artículos (bienes y servicios) cuya evolución de precios se trata de seguir recibe el nombre de "cesta de la compra", esta se obtuvo a partir de la Encuesta de Presupuestos familiares que se realizó entre 1990 y 1991. La estructura de consumo resultante de esta encuesta, permite clasificar los artículos en 437 parcelas de consumo, de las cuales se selecciona uno o más artículos para representarla; en estos momentos la "cesta de la compra" está constituida por 471 artículos.

Las ponderaciones del I.P.C. representan las proporciones respecto al gasto total efectuado por los hogares españoles en cada uno de los artículos de la "cesta de la compra".

PARQUE DE VEHÍCULOS

Parque de vehículos. La Estadística del Parque de Vehículos se elabora a partir de la matrícula fiscal del Impuesto sobre Vehículos de Tracción Mecánica, este se establece en función de la Ley 39/1988, de 28 de Diciembre, reguladora de las Haciendas locales. Es un impuesto que grava la titularidad de los vehículos de tracción mecánica, aptos para circular por las vías públicas, matriculados en los registros públicos correspondientes. Corresponde al Ayuntamiento de Valencia la gestión del impuesto de los vehículos que en su permiso de circulación tengan su domicilio en la ciudad.

Turismos. Vehículos de 4 ruedas destinados al transporte de viajeros con capacidad inferior a 9 plazas, incluido el conductor.

TURISMO

Los datos corresponden a la zona turística 3 de la Comunidad Valenciana, la cual incluye los municipios siguientes: València (excluyendo El Saler y El Perellonet) y Manises.

COMERCIALIZACION DE PRODUCTOS ALIMENTARIOS

En este apartado recogemos los datos correspondientes a los productos alimentarios comercializados en Mercavalencia.

FUENTES

Instituto Nacional de Estadística.

Agencia Valenciana de Turismo.

Consellería de Economía y Hacienda.

Jefatura Provincial de Tráfico.

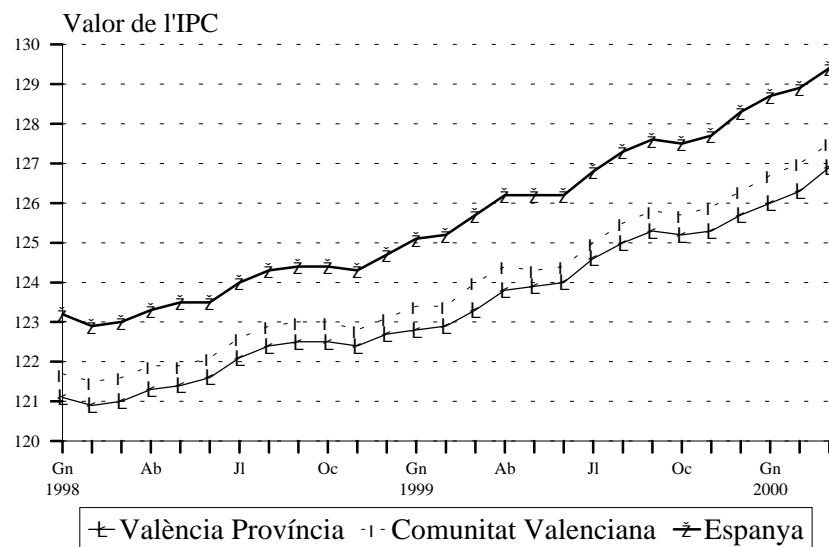
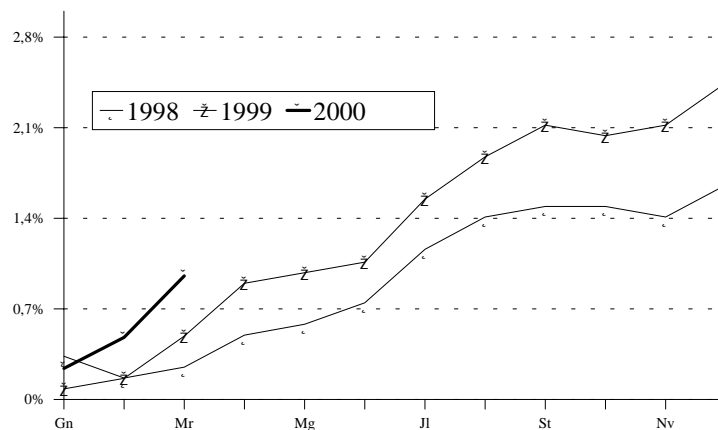
Oficina de Estadística del Ayuntamiento de Valencia.

Mercavalencia

II.1 Índex de preus de consum. Primer Trimestre 2000*II.1 Índice de precios de consumo. Primer Trimestre 2000***1. Evolució mensual de l'IPC 1999-2000.***1. Evolución mensual del I.P.C. 1999-2000.*

	Índex Província València	% Var. mes anterior	% Var. anual	Índex Comunitat Valenciana	% Var. mes anterior	% Var. anual	Índex Conjunt Nacional	% Var. mes anterior	% Var. Anual
Abril	123,8	0,4	2,0	124,4	0,3	2,0	126,2	0,4	2,4
Maig	123,9	0,1	2,0	124,3	0,0	2,0	126,2	0,0	2,2
Juny	124,0	0,1	1,9	124,4	0,1	1,9	126,2	0,0	2,2
Juliol	124,6	0,5	2,0	125,0	0,4	1,9	126,8	0,4	2,2
Agost	125,0	0,3	2,2	125,5	0,4	2,1	127,3	0,4	2,4
Setembre	125,3	0,2	2,3	125,8	0,2	2,2	127,6	0,2	2,5
Octubre	125,2	-0,1	2,2	125,7	-0,1	2,2	127,5	0,0	2,5
Novembre	125,3	0,1	2,4	125,9	0,2	2,6	127,7	0,2	2,7
Desembre	125,7	0,3	2,5	126,3	0,3	2,6	128,3	0,4	2,9
Gener	126,0	0,3	2,6	126,7	0,3	2,7	128,7	0,3	2,9
Febrer	126,3	0,2	2,8	127,0	0,2	2,9	128,9	0,1	3,0
Març	126,9	0,5	2,9	127,5	0,5	2,8	129,4	0,4	2,9

Base 1992 = 100 .

ÍNDEX DE PREUS DE CONSUM**INFLACIÓ ACUMULADA DURANT L'ANY
PROVÍNCIA DE VALÈNCIA**

II.2 Matriculacions de vehicles. Primer trimestre 2000

II.2 Matriculaciones de vehículo . Primer trimestre 2000

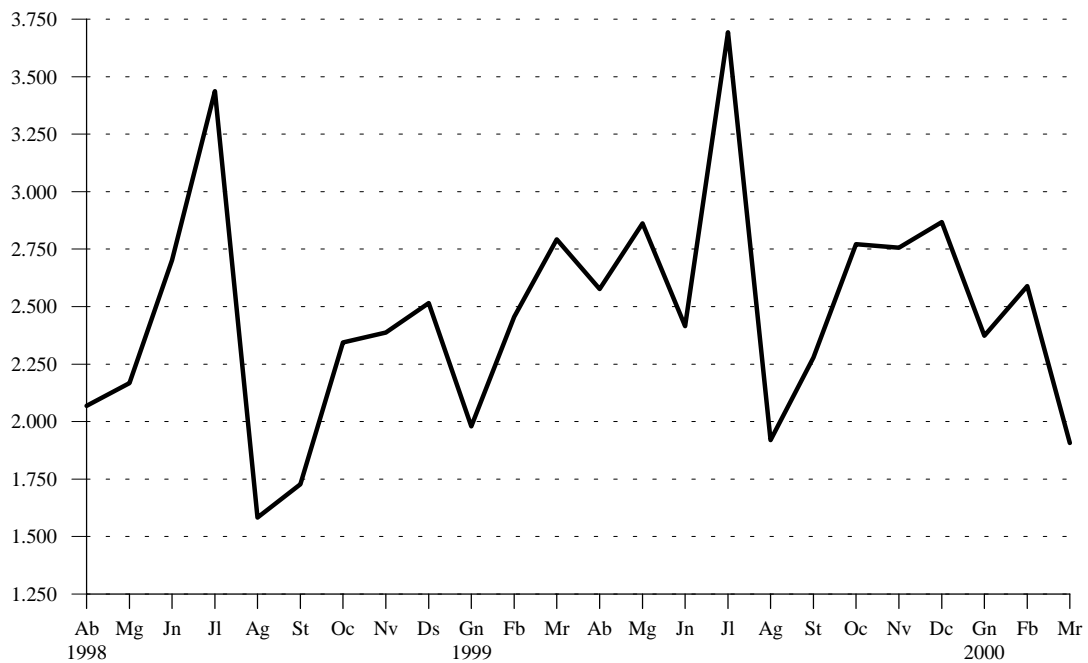
1. Matriculació de turismes.

1. Matriculación de turismos.

	València	Comunitat Valenciana
Total 1997	22.363	118.173
Total 1998	26.553	141.823
1999		
Gener	1.979	10.358
Febrer	2.456	12.875
Març	2.793	17.281
Abril	2.576	13.406
Maig	2.862	15.294
Juny	2.416	18.188
Juliol	3.695	19.524
Agost	1.920	10.364
Setembre	2.279	11.707
Octubre	2.772	13.816
Novembre	2.756	14.311
Desembre	2.868	15.507
2000		
Gener	2.374	11.887
Febrer	2.589	-
Març	(*)1.907	-

(*)Dades provisionals

MATRICULACIÓ DE TURISMES. 1997 - 1999



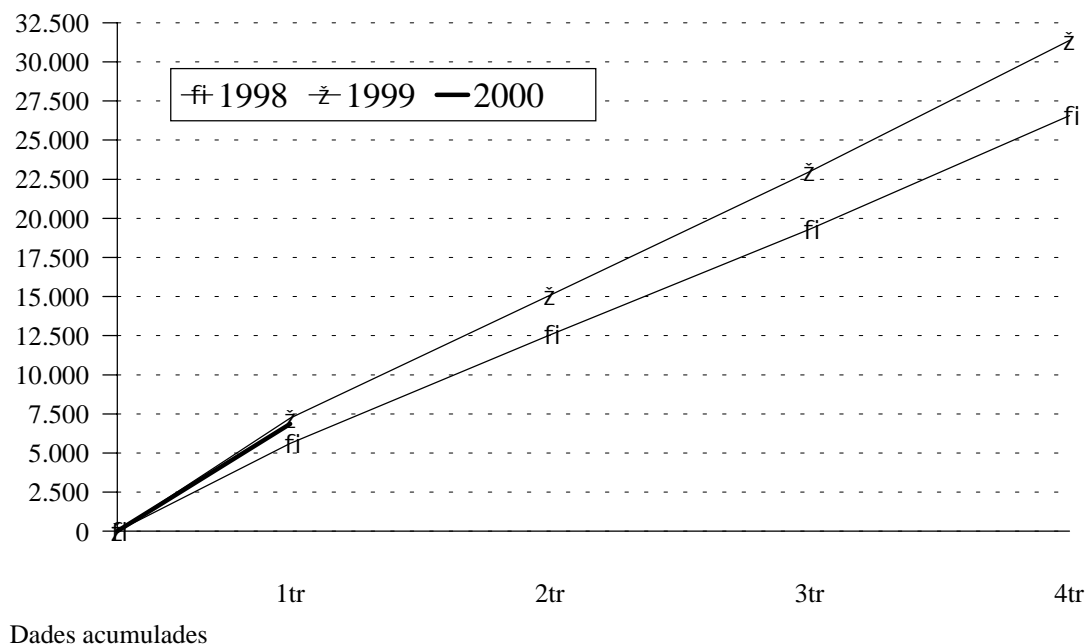
2. Vehícles matriculats segons tipus. 1992-2000

2. Vehículos matriculados según tipo. 1992-2000

		Turismes		Motocicletes		Altres vehicles	
		matriculats	Variació anual	matriculades	Variació anual	matriculats	Variació anual
1992	Total	22.653	6,8%	2.736	-18,2%	4.270	-12,9%
1993	Total	16.529	-27,0%	1.238	-54,8%	2.219	-48,0%
1994	Total	19.877	20,3%	823	-33,5%	2.734	23,2%
1995	Primer Trimestre	4.225	-1,4%	210	-7,9%	690	-11,0%
	Segon Trimestre	5.687	3,5%	271	31,6%	788	19,6%
	Tercer Trimestre	3.873	-24,0%	202	0,5%	653	27,0%
	Quart Trimestre	5.188	3,8%	154	-1,8%	769	2,2%
	Total	18.973	-4,5%	837	1,7%	2.900	6,1%
1996	Primer Trimestre	4.396	4,0%	121	-42,4%	686	-0,6%
	Segon Trimestre	5.099	-10,3%	265	-2,2%	810	-2,8%
	Tercer Trimestre	4.951	27,8%	152	-24,7%	524	-19,8%
	Quart Trimestre	5.447	5,0%	169	9,7%	919	19,5%
	Total	18.945	-0,1%	707	-15,5%	2.939	1,3%
1997	Primer Trimestre	4.994	13,6%	197	62,8%	929	35,4%
	Segon Trimestre	5.955	16,8%	268	1,1%	1.081	33,5%
	Tercer Trimestre	5.638	13,9%	261	71,7%	973	85,7%
	Quart Trimestre	5.776	6,0%	227	34,3%	1.077	17,2%
	Total	22.363	18,0%	953	34,8%	4.060	38,1%
1998	Primer Trimestre	5.622	12,6%	226	14,7%	1.022	10,0%
	Segon Trimestre	6.937	16,5%	355	32,5%	1.156	6,9%
	Tercer Trimestre	6.747	19,7%	328	25,7%	1.031	6,0%
	Quart Trimestre	7.247	25,5%	310	36,6%	1.120	4,0%
	Total	26.553	18,7%	1.219	27,9%	4.329	6,6%
1999	Primer Trimestre	7.228	28,6%	310	37,2%	1.246	21,9%
	Segon Trimestre	7.854	13,2%	406	14,4%	1.299	12,4%
	Tercer Trimestre	7.894	17,0%	434	32,3%	2.876	179,0%
	Quart Trimestre	8.396	15,8%	465	50,0%	2.436	117,5%
	Total	31.372	18,1%	1.615	32,4%	7.857	81,4%
2000	Primer Trimestre	6.870	-4,9%	404	30,3%	3.646	192,2%

NOUS TURISMES MATRICULATS

EVOLUCIÓ TRIMESTRAL



II.3 Comercialització de productes alimentaris. Primer trimestre 2000*II.3 Comercialización de productos alimentarios. Primer trimestre***1. Fruita i hortalisses. Evolució mensual del volum comercialitzat. 1999 - 2000***1. Fruta y Hortalizas. Evolución mensual del volumen comercializado. 1999 - 2000*

	FRUITES			HORTALISSES		
	Total	% Variació mes anterior	% Variació anual	Total	% Variació mes anterior	% Variació anual
Gener	5.711,5	-23,6	0,5	6.147,3	-28,6	-0,2
Febrer	5.319,9	-6,9	3,3	5.800,1	-5,6	2,5
Març	5.219,5	-1,9	2,2	5.913,6	2,0	0,5
Abril	5.266,2	0,9	1,2	6.321,9	6,9	-1,9
Maig	6.126,4	16,3	1,2	6.415,4	1,5	-2,3
Juny	7.730,5	26,2	3,8	7.253,6	13,1	-2,9
Juliol	7.791,6	0,8	-1,3	8.681,9	19,7	16,5
Agost	6.168,9	-20,8	1,6	7.655,9	-11,8	-2,6
Setembre	6.443,8	4,5	-5,8	8.364,9	9,3	-1,9
Octubre	7.473,7	16,0	2,7	9.783,6	17,0	1,4
Novembre	6.781,0	-9,3	1,2	8.936,3	-8,7	-0,4
Desembre	7.445,9	9,8	-0,4	8.730,6	-2,3	1,4
Gener	5.744,4	-22,9%	0,6%	6.187,3	-29,1%	0,7%
Febrer	5.388,6	-6,2%	1,3%	5.684,6	-8,1%	-2,0%
Març	5.261,8	-2,4%	0,8%	5.939,0	4,4%	0,4%

Nota: Volum en milers de kg.

2. Peix. Evolució mensual del volum comercialitzat. 1999 - 2000*2. Pescado. Evolución mensual del volumen comercializado. 1999 - 2000*

	PEIX FRESC			MARISC FRESC			CONGELATS		
	Total	% Variació mes anterior	% Variació anual	Total	% Variació mes anterior	% Variació anual	Total	% Variació mes anterior	% Variació anual
Gener	2.024,8	-26,1	1,0	1.295,7	-50,5	-1,1	1.744,2	47,1	0,4
Febrer	1.849,6	-8,7	2,3	1.196,2	-7,7	0,6	1.793,5	2,8	-0,2
Març	2.067,6	11,8	-1,2	1.248,1	4,3	0,1	1.871,2	4,3	1,1
Abril	2.399,6	16,1	1,4	1.288,7	3,3	1,2	1.842,9	-1,5	1,4
Maig	2.521,5	5,1	1,1	1.406,8	9,2	-1,7	1.814,9	-1,5	1,7
Juny	3.141,1	24,6	4,3	1.491,8	6,0	1,8	2.026,3	11,6	3,0
Juliol	3.241,3	3,2	0,9	1.536,3	3,0	-1,6	2.190,3	8,1	0,7
Agost	2.764,4	-14,7	1,3	1.385,0	-9,8	3,3	1.891,4	-13,6	-1,9
Setembre	2.640,1	-4,5	-1,1	1.318,7	-4,8	-4,1	1.796,6	-5,0	-11,5
Octubre	2.980,5	7,8	1,6	1.379,3	-0,4	0,6	2.253,5	19,1	1,9
Novembre	2.777,6	-6,8	0,7	1.474,5	6,9	3,4	2.412,3	7,0	1,2
Desembre	2.872,1	3,4	4,8	2.753,2	86,7	5,2	3.109,8	28,9	162,2
Gener	2.057,8	-28,4%	1,6%	1.321,9	-52,0%	2,0%	1.770,9	-43,1%	1,5%
Febrer	1.900,2	-7,7%	2,7%	1.226,0	-7,3%	2,5%	1.824,8	3,0%	1,7%
Març	2.101,5	10,6%	1,6%	1.273,5	3,9%	2,0%	1.863,9	2,1%	-0,4%

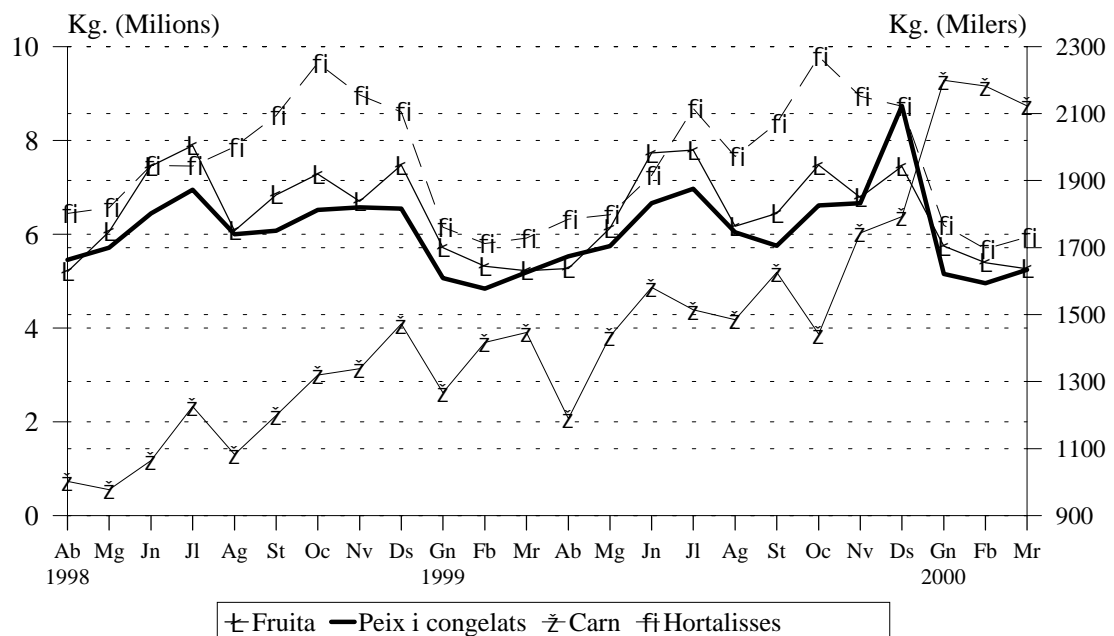
Nota: Volum en milers kg.

3. Carn. Evolució mensual del volum comercialitzat. 1999-2000

3. Carne. Evolución mensual del volumen comercializado. 1999-2000

	VAQUÍ			OVÍ			PORCÍ		
	Total	% Variació mes anterior	% Variació anual	Total	% Variació mes anterior	% Variació anual	Total	% Variació mes anterior	% Variació anual
Gener	475	-6,6	-3,6	70	-60,1	-34,3	722	-8,4	67,9
Febrer	576	21,1	24,1	83	18,8	-29,2	758	4,9	79,1
Març	627	8,9	22,0	98	19,0	-26,2	722	-4,7	64,9
Abril	300	-52,1	-38,0	59	-40,2	-52,3	831	15,1	110,4
Maig	614	104,4	18,7	95	61,4	-11,2	726	-12,6	105,7
Juny	667	8,8	13,9	83	-12,4	2,5	831	14,4	109,2
Juliol	592	-11,4	-9,0	80	-3,8	-1,3	842	1,3	70,1
Agost	691	16,9	26,6	61	-23,8	-10,0	733	-12,9	56,3
Setembre	741	7,2	28,6	79	29,5	-11,0	806	10,0	50,8
Octubre	601	-18,9	9,6	69	-12,0	-18,0	772	-4,2	12,6
Novembre	807	34,4	53,9	72	3,9	-20,0	865	12,1	19,5
Desembre	844	4,5	66,0	145	101,0	-16,7	803	-7,2	1,9
Gener	865	2,5	82,1	86	-40,6	24,0	1.248	55,4	72,9
Febrer	805	-6,9	40,0	101	16,9	22,1	1.276	2,3	68,5
Març	689	-14,4	10,0	142	40,5	44,1	1.292	1,2	79,0

Nota: Volum en milers de kg.

COMERCIALIZACIÓ DE PRODUCTES ALIMENTARIS.

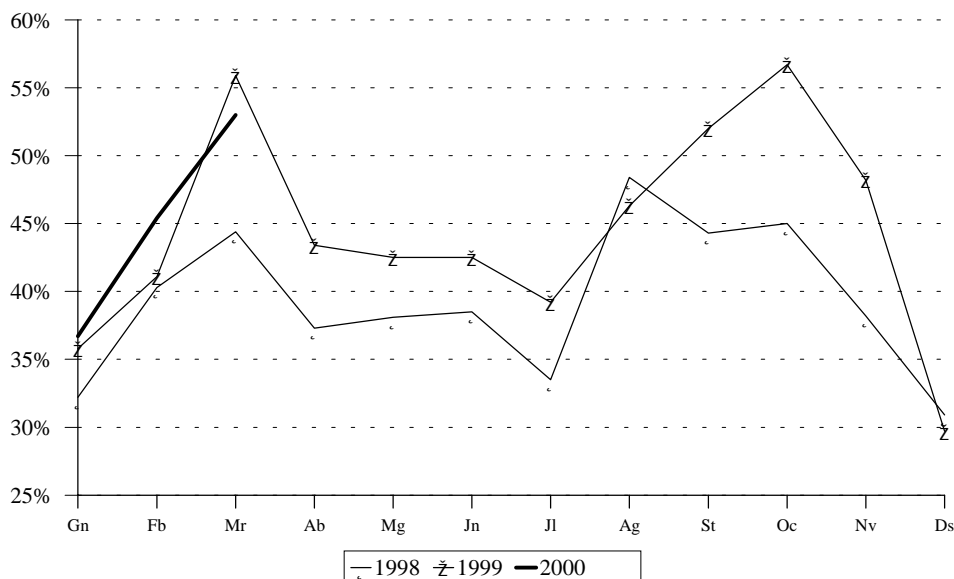
Nota: carn comercialitzada referida a l'eix dret

II.4 Demanda turística. Primer trimestre 2000*II.4 Demanda turística. Primer trimestre 2000***1. Pernotacions i grau d'ocupació. Comparació amb altres àmbits. 1999-2000***1. Pernotaciones y grado de ocupación. Comparación con otros ámbitos. 1999-2000*

	Grau d'ocupació			Pernotacions		
	València	Província	C. Valenciana	València	Província	C. Valenciana
Abril	43,4	47,1	66,8	101.552	214.427	1.534.662
Maig	42,5	44,6	64,9	102.581	212.238	1.553.576
Juny	42,5	50,2	72,4	99.985	243.338	1.773.910
Juliol	39,2	51,6	80,8	95.156	265.147	2.104.829
Agost	46,3	64,7	94,3	109.261	328.428	2.478.743
Setembre	51,9	59,8	79,1	120.674	296.231	1.995.603
Octubre	56,7	52,3	71,3	135.784	246.928	1.673.209
Novembre	48,0	45,6	63,4	111.247	195.242	1.210.509
Desembre	29,7	30,2	51,3	70.315	129.845	939.030
Gener	36,7	37,7	58,5	87.560	159.770	1.095.765
Febrer	45,4	44,9	65,9	101.713	193.638	1.182.773
Març	53,0	51,3	67,6	128.208	252.264	1.460.052

2. Grau d'ocupació. València*2. Grado de ocupación. Valencia*

	Hotels					Hostals					
	*****	****	***	**	*	Total	***	**	*	Total	Total
Abril	27,6	38,1	56,5	47,0	39,8	44,2	74,5	27,6	23,6	34,6	43,4
Maig	43,6	42,0	44,7	53,6	25,6	42,8	68,2	35,5	20,7	37,8	42,5
Juny	41,3	38,6	45,6	55,1	47,9	42,4	44,7	50,0	30,0	44,7	42,5
Juliol	31,3	32,8	45,6	65,4	23,2	38,3	65,5	59,6	18,0	49,8	39,2
Agost	56,8	40,4	43,3	76,8	37,7	44,3	73,5	68,9	58,6	66,9	46,3
Setembre	50,2	54,6	47,8	62,1	40,2	51,7	62,9	50,6	61,5	55,1	52,0
Octubre	54,0	57,5	60,2	66,9	42,1	58,0	-	44,1	12,8	40,7	56,7
Novembre	55,9	46,9	50,9	60,3	35,3	49,1	-	29,2	14,0	33,8	48,2
Desembre	21,1	31,9	25,5	38,4	38,2	29,3	-	32,3	20,5	34,6	29,7
Gener	48,3	34,5	37,2	48,0	21,5	36,6	-	33,4	19,6	37,9	36,7
Febrer	52,5	46,1	44,6	48,9	50,5	46,3	-	24,4	18,8	34,1	45,4
Març	54,8	47,5	63,5	66,4	30,6	54,2	-	42,0	24,3	40,2	53,0

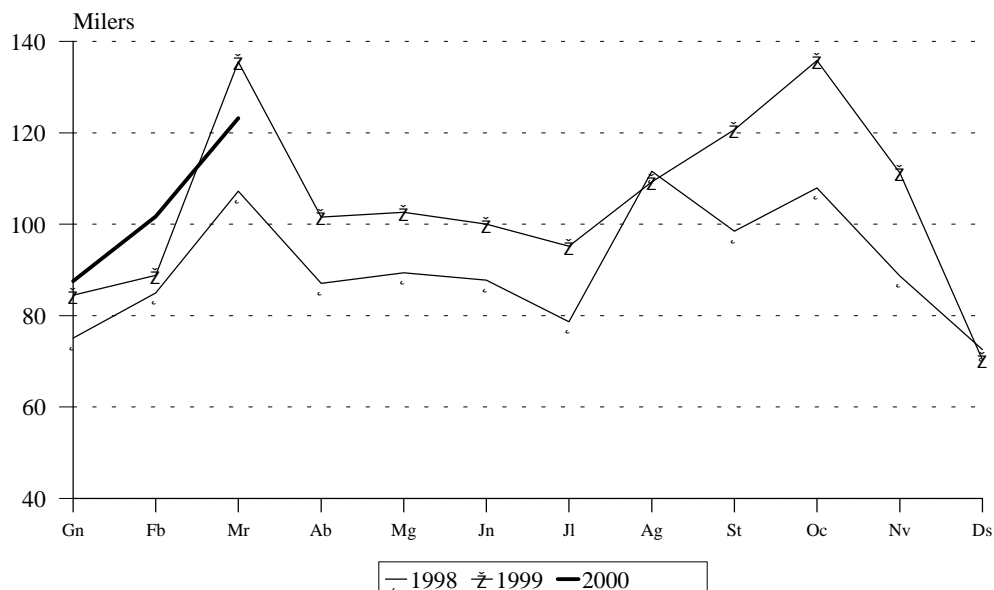
GRAU D'OCUPACIÓ HOTELERA

3. Pernoctacions. València*3. Pernoctaciones. Valencia*

	Nacionals			Estrangers			Total
	Hotels	Hostals	Total	Hotels	Hostals	Total	
Abril	69.717	4.972	74.689	25.425	1.438	26.863	101.552
Maig	65.927	5.945	71.872	29.409	1.300	30.709	102.581
Juny	66.585	6.805	73.390	24.758	1.837	26.595	99.985
Juliol	59.524	6.704	66.228	25.517	3.411	28.928	95.156
Agost	60.837	9.802	70.639	34.824	3.798	79.902	109.261
Setembre	73.836	6.066	79.902	36.876	3.896	40.772	120.674
Octubre	90.067	5.893	95.960	38.338	1.486	39.824	135.784
Novembre	74.341	4.391	78.732	30.973	1.542	32.515	111.247
Desembre	47.360	5.121	52.481	17.062	772	17.834	70.315
Gener	55.985	5.057	61.042	25.135	1.383	26.518	87.560
Febrer	67.885	4.295	72.180	28.219	1.314	29.533	101.713
Març	70.140	5.802	75.942	49.889	2.377	52.266	128.208

4. Pernoctacions d'estrangers per nacionalitats. València*4. Pernoctaciones de extranjeros por nacionalidades. Valencia*

	Total	Alemanya	Benelux	Escandinàvia	França	Itàlia	G. Bretanya	Altres
Abril	26.867	2.674	863	386	3.427	2.654	3.093	13.770
Maig	30.708	2.629	778	337	2475	3671	4.132	16.686
Juny	26.595	2.229	1.073	514	2.055	4.575	3.590	12.559
Juliol	28.931	2.117	731	680	2.849	3.497	3.895	15.162
Agost	38.619	1.546	1.021	526	5.175	12.044	2.811	15.496
Setembre	40.773	3.969	1.550	500	3.451	6.081	6.082	19.140
Octubre	39.824	4.002	1.917	600	2.820	4.321	4.684	21.480
Novembre	32.515	2.198	1.512	1.348	2.847	4.174	3.033	17.403
Desembre	17.833	883	337	266	1.464	1.790	1.259	11.834
Gener	26.518	1.796	1.279	301	1.919	2.551	2.333	16.339
Febrer	29.533	1.639	697	1.300	1.567	2.855	2.508	18.967
Març	52.266	3.700	1.732	1.345	4.238	5.683	7.032	28.536

PERNOCTACIONS TOTALS.

III DEMOGRAFIA I POBLACIÓ

III DEMOGRAFIA Y POBLACION

ÍNDEX

	Pàgina
CONCEPTES	45
III.1 Migracions registrades	
1.1 Immigració segons edat i sexe.	47
1.2 Immigració segons procedència i sexe.	47
1.3 Emigració segons edat i sexe.	47
1.4 Emigració segons destinació i sexe.	47
1.5 Immigració, emigració i saldo migratori..	48
III.2 Canvis de domicili intraurbans	
2.1 Persones que han canviat de domicili segons sexe i edat.	49
2.2 Canvis de domicili segons titulació.	49
2.3 Canvis de domicili per districte.	50
2.4 Canvis de domicili segons valor cadastral del barri d'eixida i del d'arribada. ...	50

INDICE

	<i>Página</i>
CONCEPTOS	45
III.1 Migraciones Registradas	
1.1 <i>Inmigración según edad y sexo.</i>	47
1.2 <i>Inmigración según procedencia y sexo.</i>	47
1.3 <i>Emigración según edad y sexo.</i>	47
1.4 <i>Emigración según destino y sexo.</i>	47
1.5 <i>Inmigración, emigración y saldo migratorio.</i>	48
III.2 Cambios de domicilio Intraurbanos	
2.1 <i>Personas que han cambiado de domicilio según sexo y edad.</i>	49
2.2 <i>Cambios de domicilio según titulación.</i>	49
2.3 <i>Cambios de domicilio por distrito.</i>	50
2.4 <i>Camb. de domicilio según valor catastral del barrio de salida y el de llegada.</i> ..	50

CONCEPTES

MIGRACIONS REGISTRADES A LA CIUTAT DE VALÈNCIA

Migracions. Procedents d'altres i baixes per canvi de residència entre municipis registrades en el Padró Municipal d'Habitants.

Immigració. Migracions originades fora de la ciutat de València i que tenen a esta com a destinació. Corresponen a una alta per immigració al Padró Municipal.

Emigració. Migracions originades a la ciutat de València i que tenen com a destinació un altre municipi. Corresponen a una baixa per emigració al Padró Municipal.

CANVIS DE DOMICILI INTRAURBANS

Canvi de domicili intraurbà. És un canvi de residència que té com a origen i destinació la ciutat de València. Es classifiquen per sexe, edat, nivell d'estudis i valor cadastral del barri d'eixida i del d'arribada.

Valor cadastral. El valor cadastral dels béns immobles és integrat pel valor del sòl i de les construccions. Este es fixa prenent com a referència el valor de mercat, sense que mai no puga excedir-lo.

El valor cadastral es fixa a partir de les dades existents als corresponents cadastres immobiliaris.

LLISTAT DELS BARRIS SEGONS VALOR CADASTRAL MITJÀ DELS HABITATGES

Menys de 2,4 milions	de 2,4 a 3,1 milions	de 3,1 a 4 milions	de 4 a 5,6 milions	més de 5,6 milions
17.5 Mauella	15.1 Els Orriols	16.1 Benicalap	7.5 La Llum	3.4 Arrancapins
17.4 Cases de Bàrcena	18.1 Benimàmet	5.2 Morvedre	3.1 El Botànic	6.2 Mestalla
19.8 Faitanar	11.3 La Malva-rosa	12.1 Aiora	4.4 Sant Pau	12.5 Penya-roja
11.2 Cabanyal-Canyamelar	7.3 Tres Forques	11.1 El Grau	19.4 El Saler	6.4 Ciutat Universitària
11.6 Les Moreres	17.3 Carpesa	5.1 Marxalenes	10.3 Malilla	1.2 La Xerea
11.5 Natzaret	4.3 El Calvari	9.3 La Creu Coberta	8.1 Patraix	2.3 Gran Via
19.1 El Forn d'Alcedo	1.4 El Pilar	17.1 Benifaraig	8.2 Sant Isidre	1.6 Sant Francesc
19.5 El Palmar	17.7 Borbotó	9.2 L'Hort de Senabre	8.3 Vara de Quart	6.1 Exposició
19.7 La Torre	9.5 Camí Real	10.2 En Corts	2.1 Russafa	6.3 Jaume Roig
7.4 La Font Santa	16.2 Ciutat Fallera	12.4 Camí Fondo	8.4 Safranar	2.2 El Pla del Remei
	10.4 F. de Sant Lluís	13.1 L'Illa Perduda	1.5 El Mercat	
	15.2 Torrefiel	10.5 Na Rovella	14.2 Camí de Vera	
	19.2 Castellar-Oliveral	8.5 Favara	3.2 La Roqueta	
	1.3 El Carme	5.3 Trinitat	15.3 Sant Llorenç	
	9.4 Sant Marcel.lí	4.2 Les Tendetes	13.2 Ciutat Jardí	
	5.4 Tormos	7.1 Nou Moles	4.1 Campanar	
	7.2 Soternes	9.1 La Raïosa	3.3 La Petxina	
	12.3 La Creu del Grau	13.3 L'Amistat	1.1 La Seu	
	19.3 Pinedo	17.6 Massarajos	13.5 La Carrasca	
	17.2 Poble Nou	11.4 Beteró	13.4 La Vega Baixa	
		10.1 Mont-Olivet		
		5.5 Sant Antoni		
		19.6 El Perellonet		
		12.2 Albors		
		10.6 La Punta		
		18.2 Beniferri		
		14.1 Benimaclet		

FONTS

Padró Municipal d'Habitants

Impost sobre Béns Immobles

Oficina d'Estadística Ajuntament de València

CONCEPTOS

MIGRACIONES REGISTRADAS EN LA CIUDAD DE VALENCIA

Migraciones. Procedentes de Altas y Bajas por cambio de residencia entre municipios registradas en el Padrón Municipal de Habitantes.

Inmigración. Migraciones originadas fuera de la ciudad de Valencia y que tienen esta como destino. Corresponden a una alta por inmigración en el Padrón Municipal.

Emigración. Migraciones originadas en la ciudad de Valencia y que tienen como destino otro municipio. Corresponden a una baja por emigración en el Padrón Municipal.

CAMBIOS DE DOMICILIO INTRAURBANOS

Cambio de Domicilio Intraurbano. Es un cambio de residencia que tiene como origen y destino la ciudad de Valencia. Se clasifican por sexo, edad, nivel de estudios y valor catastral del barrio de salida y el de llegar.

Valor Catastral. El Valor Catastral de los bienes inmuebles está integrado por el valor del suelo y de las construcciones. Este se fija tomando como referencia el valor de mercado, sin que, en ningún caso, pueda exceder de éste. El valor catastral se fija a partir de los datos obrantes en los correspondientes Catastros Inmobiliarios.

LISTADO DE LOS BARRIOS SEGUN VALOR CATASTRAL MEDIO DE LAS VIVIENDAS

Menos de 2,4 millones	de 2,4 a 3,1 millones	de 3,1 a 4 millones	de 4 a 5,6 millones	més de 5,6 millones
17.5 Mauella	15.1 Els Orriols	16.1 Benicalap	7.5 La Llum	3.4 Arrancapins
17.4 Cases de Bàrcena	18.1 Benimàmet	5.2 Morvedre	3.1 El Botànic	6.2 Mestalla
19.8 Faitanar	11.3 La Malva-rosa	12.1 Aiora	4.4 Sant Pau	12.5 Penya-roja
11.2 Cabanyal-Canyamelar	7.3 Tres Forques	11.1 El Grau	19.4 El Saler	6.4 Ciutat Universitària
11.6 Les Moreres	17.3 Carpesa	5.1 Marxalenes	10.3 Malilla	1.2 La Xerea
11.5 Natzaret	4.3 El Calvari	9.3 La Creu Coberta	8.1 Patraix	2.3 Gran Via
19.1 El Forn d'Alcedo	1.4 El Pilar	17.1 Benifaraig	8.2 Sant Isidre	1.6 Sant Francesc
19.5 El Palmar	17.7 Borbotó	9.2 L'Hort de Senabre	8.3 Vara de Quart	6.1 Exposició
19.7 La Torre	9.5 Camí Real	10.2 En Corts	2.1 Russafa	6.3 Jaume Roig
7.4 La Font Santa	16.2 Ciutat Fallera	12.4 Camí Fondo	8.4 Safranar	2.2 El Pla del Remei
	10.4 F. de Sant Lluís	13.1 L'Illa Perduda	1.5 El Mercat	
	15.2 Torreñiel	10.5 Na Rovella	14.2 Camí de Vera	
	19.2 Castellar-Oliveral	8.5 Favara	3.2 La Roqueta	
	1.3 El Carme	5.3 Trinitat	15.3 Sant Llorenç	
	9.4 Sant Marcel.lí	4.2 Les Tendetes	13.2 Ciutat Jardí	
	5.4 Tormos	7.1 Nou Moles	4.1 Campanar	
	7.2 Soternes	9.1 La Raiosa	3.3 La Petxina	
	12.3 La Creu del Grau	13.3 L'Amistat	1.1 La Seu	
	19.3 Pinedo	17.6 Massarajos	13.5 La Carrasca	
	17.2 Poble Nou	11.4 Beteró	13.4 La Vega Baixa	
		10.1 Mont-Olivet		
		5.5 Sant Antoni		
		19.6 El Perellonet		
		12.2 Albors		
		10.6 La Punta		
		18.2 Beniferri		
		14.1 Benimaclet		

FUENTES

Padrón Municipal de Habitantes

Impuesto sobre Bienes Inmuebles

Oficina de Estadística Ayuntamiento de Valencia

III.1. Migracions registrades a la ciutat de València. Primer trimestre 2000*III.1. Migraciones registradas en la Ciudad de Valencia. Primer trimestre 2000***1. Immigrants per sexe i edat.***1. Immigrantes por sexo y edad.*

	Total	%	Homes	%	Dones	%
Total	6.307	100,0	3.308	52,4	2.999	47,6
<= 15 anys	830	13,2	418	6,6	412	6,5
16 a 25	1.296	20,5	650	10,3	646	10,2
26 a 35	2.158	34,2	1.212	19,2	946	15,0
36 a 45	1.010	16,0	547	8,7	463	7,3
46 a 55	473	7,5	246	3,9	227	3,6
56 a 64	200	3,2	101	1,6	99	1,6
65 i més	340	5,4	134	2,1	206	3,3

2. Immigrants segons procedència i sexe.*2. Immigrantes según procedencia y sexo.*

	Total	%	Homes	%	Dones	%
Total	6.307	100,0	3.308	52,4	2.999	47,6
L'Horta	1.068	16,9	535	8,5	533	8,5
Resta de la Comunitat	1.131	17,9	555	8,8	576	9,1
Resta de l'estat	1.260	20,0	680	10,8	580	9,2
Estranger	2.848	45,2	1.538	24,4	1.310	20,8

3. Emigrants per sexe i edat.*3. Emigrantes por sexo y edad.*

	Total	%	Homes	%	Dones	%
Total	3.547	100,0	1.761	49,6	1.786	50,4
<= 15 anys	498	14,0	254	7,2	244	6,9
16 a 25	604	17,0	275	7,8	329	9,3
26 a 35	1.074	30,3	564	15,9	510	14,4
36 a 45	530	14,9	304	8,6	226	6,4
46 a 55	289	8,1	143	4,0	146	4,1
56 a 64	177	5,0	94	2,7	83	2,3
65 i més	375	10,6	127	3,6	248	7,0

4. Emigrants segons destinació i sexe.*4. Emigrantes según destino y sexo.*

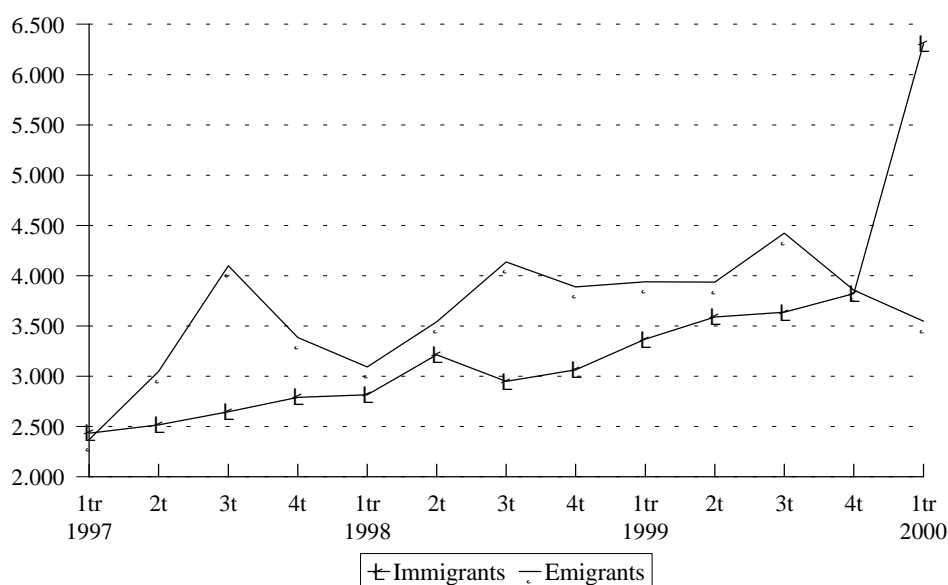
	Total	%	Homes	%	Dones	%
Total	3.547	100,0	1.761	49,6	1.786	50,4
L'Horta	1.404	39,6	703	19,8	701	19,8
Resta de la Comunitat	1.314	37,0	650	18,3	664	18,7
Resta de l'estat	811	22,9	398	11,2	413	11,6
Estranger	18	0,5	10	0,3	8	0,2

5. Immigrants, emigrants i saldo migratori. 1993- 2000
 5. *Inmigrantes, Emigrantes y Saldo migratorio. 1993 - 2000*

	Immigrants	Emigrants	Saldo Migratori
1993 Total	10.063	12.220	-2.157
1994 Total	9.949	13.914	-3.965
1995 Total	11.174	14.831	-3.657
1996 Total	11.126	12.404	-1.278
Primer Trimestre	3.106	3.309	-203
Segon Trimestre	2.904	3.246	-342
Tercer Trimestre	2.635	3.193	-558
Quart Trimestre	2.481	2.656	-175
1997 Total	10.388	12.902	-2.514
Primer Trimestre	2.435	2.369	66
Segon Trimestre	2.516	3.049	-533
Tercer Trimestre	2.646	4.098	-1.452
Quart Trimestre	2.791	3.386	-595
1998 Total	12.040	14.658	-2.618
Primer Trimestre	2.816	3.092	-276
Segon Trimestre	3.213	3.542	-329
Tercer Trimestre	2.948	4.137	-1.189
Quart Trimestre	3.063	3.887	-824
1999. Total			
Primer Trimestre	3.368	3.940	-572
Segon Trimestre	3.588	3.936	-348
Tercer Trimestre	3.637	4.423	-786
Quart Trimestre	3.822	3.857	-35
2000. Total			
Primer Trimestre	6.307	3.547	2.760

Nota: L'última data de la renovació padronal és 1-5-1996.

MIGRACIONES. EVOLUCIÓ TRIMESTRAL

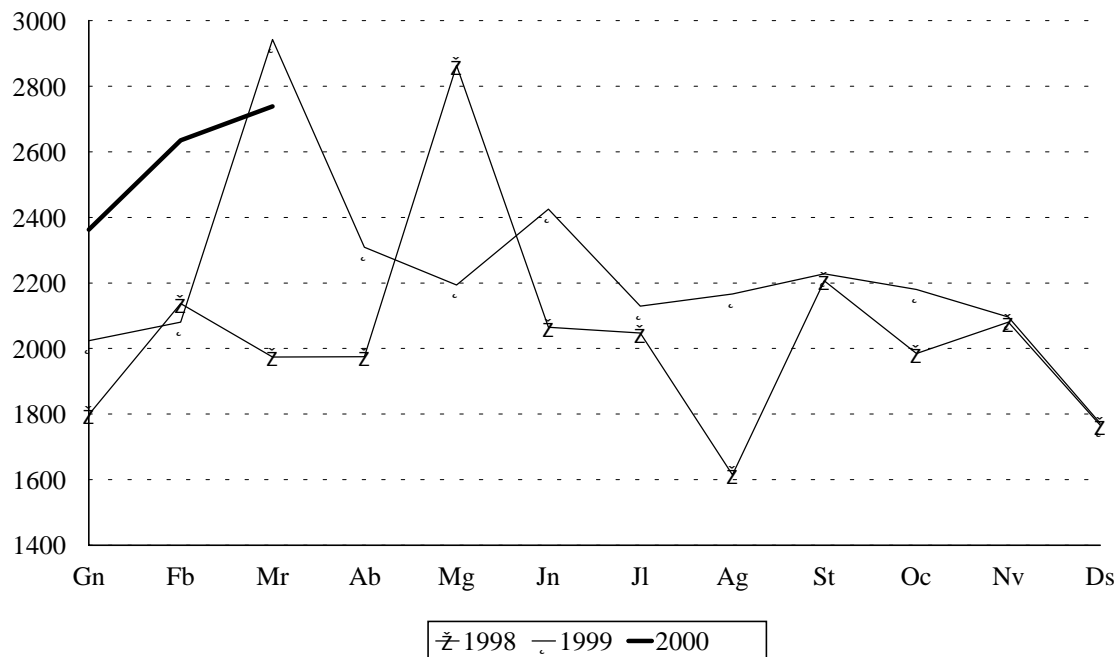


III.2 Canvis de domicili intraurbans. Primer trimestre 2000*III.2 Cambios de domicilio Intraurbanos. Primer trimestre 2000***1. Persones que han canviat de domicili segons sexe i edat.***1. Personas que han cambiado de domicilio según sexo y edad.*

	Homes	%	Dones	%	Total	%
Menys de 15 anys	790	10,2	769	9,9	1.559	20,1
de 16 a 25 anys	510	6,6	623	8,1	1.133	14,6
de 26 a 35 anys	1.070	13,8	1.129	14,6	2.199	28,4
de 36 a 45 anys	617	8,0	616	8,0	1.233	15,9
de 46 a 55 anys	319	4,1	299	3,9	618	8,0
de 56 a 64 anys	169	2,2	205	2,6	374	4,8
de 65 i més anys	224	2,9	397	5,1	621	8,0
Total	3.699	47,8	4.038	52,2	7.737	100,0

2. Canvis de domicili segons titulació.*2. Cambios de domicilio según titulación.*

	Total	%
Analfabets	1.096	14,2
Certificat d'escolaritat	1.854	24,0
Graduats escolars, FP-I	1.845	23,8
BUP, FP-II	1.427	18,4
Diplomats	445	5,8
Llicenciats	846	10,9
No hi consta	224	2,9
Total	7.737	100,0

CANVIS DE DOMICILI PER MES

3. Canvis de domicili entre districtes.*3. Cambios de domicilio entre distritos.*

	Districte d'eixida																			Total
	1	2	3	4	5	6	7	8	9	10	11	12	13	14	15	16	17	18	19	
Districte d'arribada																				
1	90	19	21	4	5	17	4	4	4	7	2	12	10	1	9	5	0	1	3	218
2	22	166	52	2	8	39	10	11	15	48	7	18	38	8	11	7	1	0	6	469
3	31	29	172	13	10	14	35	32	32	26	11	11	8	4	10	5	0	1	4	448
4	13	1	7	115	23	1	12	14	2	4	0	6	8	5	7	34	0	1	0	253
5	14	6	7	17	210	17	7	14	17	7	11	12	9	29	73	22	3	1	3	479
6	19	47	10	0	3	92	4	0	3	6	0	8	58	26	15	1	0	0	0	292
7	12	11	44	13	15	7	257	54	16	3	17	4	4	1	12	5	1	0	2	478
8	8	7	48	6	9	3	91	290	89	31	14	5	14	2	4	10	0	2	5	638
9	9	4	21	6	9	7	17	44	228	16	7	15	2	2	7	4	0	0	9	407
10	15	109	26	8	13	17	19	16	28	506	23	47	23	6	7	21	3	2	21	910
11	6	9	8	1	7	10	6	8	8	25	480	87	37	6	5	8	0	0	3	714
12	14	43	25	9	12	47	22	13	12	42	78	328	85	14	15	7	2	0	14	782
13	4	8	3	3	10	41	15	7	13	4	29	48	109	10	5	3	0	0	4	316
14	8	8	3	3	32	23	1	2	2	3	14	4	3	130	11	1	0	0	0	248
15	8	9	9	5	86	7	4	14	3	9	14	6	8	20	257	34	2	0	0	495
16	4	8	7	37	38	1	5	6	6	4	1	6	1	12	14	128	1	4	0	283
17	1	0	0	1	1	0	0	0	1	0	0	1	2	0	9	3	14	0	0	33
18	3	0	2	1	3	0	1	1	0	1	7	6	0	1	1	4	0	84	0	115
19	8	11	10	0	3	2	1	6	12	7	5	0	7	0	0	0	1	0	86	159
Total	289	495	475	244	497	345	511	536	491	749	720	624	426	277	472	302	28	96	160	7.737

4. Canvis de domicili segons valor cadastral mitjà del barri d'eixida i del d'arribada.*4. Cambios de domicilio según valor catastral medio del barrio de salida y el de llegada.*

	Barri d'eixida valor cadastral mitjà dels habitatges					Total
	Menys de 2,4	de 2,4 a 3,1	de 3,1 a 4	de 4 a 5,6	Mes de 5,6	
Barri d'arribada						
Mateix barri		184	665	933	468	2.430
Menys de 2,445		54	47	130	29	274
de 2,445 a 3,075		74	239	391	161	912
de 3,075 a 4		129	324	788	437	1.898
de 4 a 5,6		36	186	524	430	1.375
Més de 5,6		12	65	236	285	843
Total		489	1.530	3.003	1.810	7.737

Nota: El valor cadastral és en milions. Vegeu apartat de conceptes.

IV EDIFICACIÓ I HABITATGE

IV EDIFICACION Y VIVIENDA

ÍNDEX

	Pàgina
CONCEPTES	53
IV.1. Llicències urbanístiques municipals	
1.1 Llicències de construcció i ocupació.	55
IV.2. Habitatges visats	
2.1 habitatges visats, mes a mes.....	56
IV.3. Preu mitjà per m² dels habitatges	
3.1 Preu mitjà dels habitatges per m ² , trimestral.	57

INDICE

	<i>Página</i>
CONCEPTOS	53
IV.1. Licencias urbanísticas municipales	
1.1 Licencias de construcción y ocupación.. ..	55
IV.2. Viviendas visadas	
2.1 Viviendas visadas, mes a mes.	56
IV.3. Precio medio por M² de las viviendas	
3.1 Precio medio de las viviendas por M ² , trimestral.	57

CONCEPTES

Llicències municipals de construcció i ocupació. En el Decret de 17 de juny de 1955 pel qual s'aprova el Reglament de servicis de les corporacions locals, en el títol primer sobre la Intervenció administrativa en l'activitat privada, en l'article 21 es regula l'obligatorietat de l'obtenció d'una llicència prèvia en els casos de construcció d'obra nova i primera utilització dels edificis.

Les dades publicades corresponen a les llicències de construcció i ocupació concedides per l'Ajuntament de València durant el període corresponent, de tal manera que la informació s'hi oferix per trimestre i districte.

Llicències de construcció: inclouen les llicències corresponents als habitatges que es té projectat construir en edificis de nova planta.

Llicències de primera ocupació: inclouen les llicències corresponents a tots els habitatges construïts a edificis de nova planta i rehabilitats.

Habitatge. Es defineix com a habitatge un recinte amb diverses habitacions i annexos, que pot ocupar la totalitat d'un edifici (habitatge unifamiliar) o part d'este, amb el conjunt estructuralment separat i independent de la resta. L'habitatge és concebut per a ser habitat per persones, generalment famílies, i es troba dotat d'accés directe des de la via pública o de recintes comuns privats.

Habitatges visats. És el total d'habitatges, inclou els habitatges d'obra nova i les reformes o restauracions, a edificis d'habitatges en bloc o unifamiliars. S'obté mitjançant les fitxes de visat d'encàrrec professional de direcció d'obra. Es comptabilitzen totes les obres promogudes per promotors privats, així com les obres promogudes per organismes públics, i que les seues destinacions siguen edificis d'habitatges, no es computen, per tant, les obres promogudes per organismes públics que tinguen altres destinacions.

Preu mitjà per m² dels habitatges. Les unitats informants són les entitats financeres i societats taxadores que en virtut de la llei que regula la seua activitat, estan facultades per a realitzar operacions de taxació.

El període de referència dels preus mitjans d'habitatge és trimestral, ja que, a pesar que les dades rebudes es referixen a taxacions puntuals, per raó del seu volum, un índex mensual seria poc representatiu.

La població objecte de l'estudi està composta pel conjunt de taxacions d'habitatges taxats a preu de mercat lliure realitzats per les societats taxadores, durant el període a què es referix l'índex.

Per càlcul dels preus mitjans dels habitatges taxats, es fa una mitjana simple per m², calculada per a cada habitatge. Per a cada taxació es disposa d'una referència geogràfica que inclou codi postal, municipi i comunitat autònoma, per tant s'obté un preu mitjà per m² per a cada codi postal; el preu mitjà per m² per municipi es calcula del preu dels habitatges taxats en el període pel conjunt de codis postals del municipi. Per obtindre el de preu per comunitat autònoma es pondera el preu per municipi pel nombre d'habitants de fet d'este.

Valor de realització o de mercat. Este apareix definit en l'Ordre del Ministeri d'Economia i Hisenda, de data 4/X/85, " El valor de realització o de mercat és igual al preu que podria aconseguir-se en el mercat per la venda de la finca objecte de taxació, aconseguit en un període raonable".

FONTS

Servici de Llicències Urbanístiques de l'Ajuntament de València
Ministeri d'Obres Públiques, Transport i Medi Ambient.
Oficina d'Estadística. Ajuntament de València.

CONCEPTOS

Licencias municipales de construcción y ocupación. En el Decreto de 17 de Junio de 1955 por el que se aprueba el reglamento de servicios de las corporaciones locales, en su título primero sobre la Intervención administrativa en la actividad privada, en su artículo 21 se regula la obligatoriedad de la obtención de una licencia previa en los casos de construcción de obra nueva y primera utilización de los edificios.

Los datos publicados corresponden a las licencias de construcción y ocupación concedidas por el Ayuntamiento de Valencia en el período correspondiente, ofreciéndose la información por trimestre y Distrito.

Licencias de construcción: incluyen las licencias correspondientes a las viviendas que se tiene proyectado construir en edificios de nueva planta.

Licencias de primera ocupación: incluyen las licencias correspondientes a todas las viviendas construidas en edificios de nueva planta y rehabilitados.

Vivienda. Se define como vivienda un recinto con diversas estancias de habitación y anexos, que puede ocupar la totalidad de un edificio (vivienda unifamiliar) o parte del mismo, estando en este caso el conjunto estructuralmente separado e independiente del resto. La vivienda es concebida para ser habitada por personas, generalmente familias, estando dotada de acceso directo desde la vía pública o de recintos comunes privados.

Viviendas visadas. Es el total de viviendas, incluye las viviendas de obra nueva y las reformas o restauraciones, en edificios de viviendas en bloque o unifamiliares. Se obtiene a través de las fichas de visado de encargo profesional de dirección de obra. Se contabilizan todas las obras promovidas por promotores privados, así como las obras promovidas por organismos públicos, y que sus destinos sean edificios de viviendas, no se computan, por tanto, las obras promovidas por organismos públicos que tengan otros destinos.

Precio medio por m² de las viviendas. Las unidades informantes son las entidades financieras y sociedades tasadoras que en virtud de la ley que regula su actividad, están facultadas para realizar operaciones de tasación.

El periodo de referencia de los precios medios de vivienda es trimestral, ya que, a pesar de que los datos recibidos se refieren a tasaciones puntuales, dado su volumen, un índice mensual sería poco representativo.

La población objeto del estudio está compuesta por el conjunto de tasaciones de viviendas tasadas a precio de mercado libre realizadas por las Sociedades tasadoras, durante el periodo a que se refiere el índice.

Para el cálculo de los precios medios de las viviendas tasadas, se hace una media simple por M², calculada para cada vivienda. Para cada tasación se dispone de una referencia geográfica que incluye código postal, Municipio y Comunidad Autónoma, por tanto se obtiene un precio medio por M² para cada código postal; el precio medio por M² por Municipio se calcula del precio de las viviendas tasadas en el periodo para el conjunto de códigos postales del Municipio. Para obtener el precio por Comunidad Autónoma se pondera el precio por Municipio por el número de habitantes de hecho de este.

Valor de realización o de mercado. Este aparece definido en la Orden del Ministerio de Economía y Hacienda, fecha 4/X/85, "El valor de realización o de mercado es igual al precio que podría conseguirse en el mercado por la venta de la finca objeto de tasación, logrado en un periodo razonable".

FUENTES

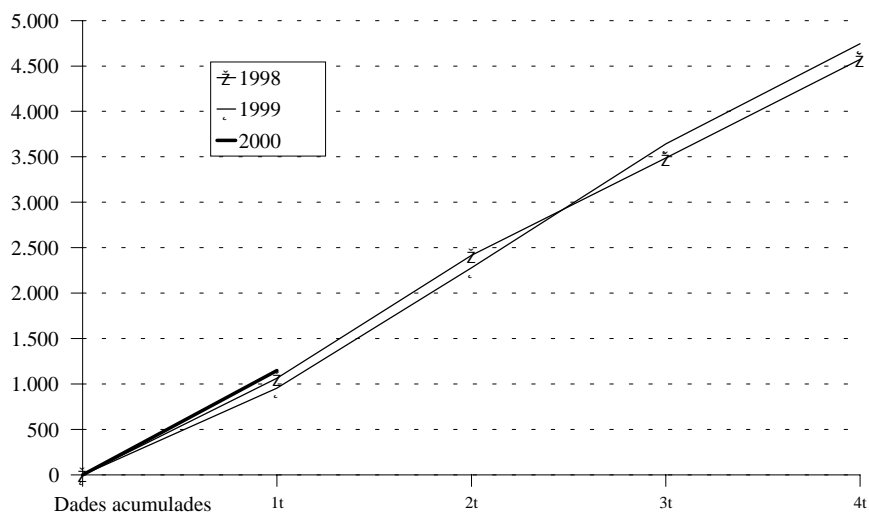
Servicio de Licencias Urbanísticas del Ayuntamiento de Valencia

Ministerio de Obras Públicas, Transporte y Medio Ambiente.

Oficina de Estadística. Ayuntamiento de Valencia.

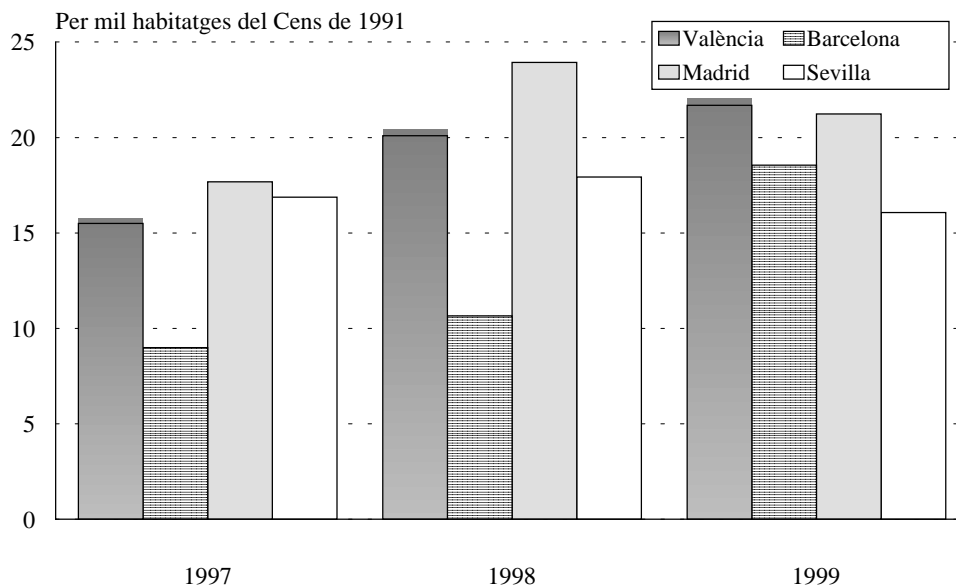
IV.1 Llicències urbanístiques municipals. Primer trimestre 2000*IV.1 Licencias urbanísticas municipales. Primer trimestre 2000***1.1 Llicències de construcció i ocupació d'habitatges, per districte.***1.1 Licencias de construcción y ocupación de viviendas, por distrito.*

	Construcció			1ª Ocupació		
	Llicències	Edificis	Habitatges	Llicències	Edificis	Habitatges
Total 1994	137	201	3.256	150	217	3.407
Total 1995	120	130	3.443	190	201	4.134
Total 1996	209	332	5.766	209	216	4.901
Total 1997	171	295	4.297	161	184	3.135
Total 1998	221	333	6.888	209	286	4.573
Total 1999	226	360	7.431	205	314	4.744
2000						
Primer Trimestre	53	111	1465	56	85	1.147
1.Ciutat Vella	2	3	1	6	7	36
2.L' Eixample	5	6	45	4	4	21
3.Extramurs	0	-	-	2	2	12
4.Campanar	4	7	450	3	4	16
5.La Saïdia	2	3	39	3	5	38
6.El Pla del Real	2	6	65	1	1	7
7.L' Olivereta	2	3	39	3	3	41
8.Patraix	4	8	175	1	2	-
9.Jesús	4	4	59	1	1	-
10.Quatre Carreres	4	7	184	5	9	138
11.Poblats Marítims	4	8	51	4	8	44
12.Camins al Grau	6	8	161	7	12	548
13.Algirós	0	-	-	1	1	17
14.Benimaclet	1	1	1	1	1	5
15.Rascanya	3	6	105	4	7	85
16.Benicalap	2	2	22	2	2	21
17.Pobles del Nord	4	35	64	2	2	13
18.Pobles de l'Oest	2	2	2	4	12	103
19.Pobles del Sud	2	2	2	2	2	2
No hi consta	0	0	0	0	0	0

HABITATGES AMB LLICÈNCIA D'OCUPACIÓ

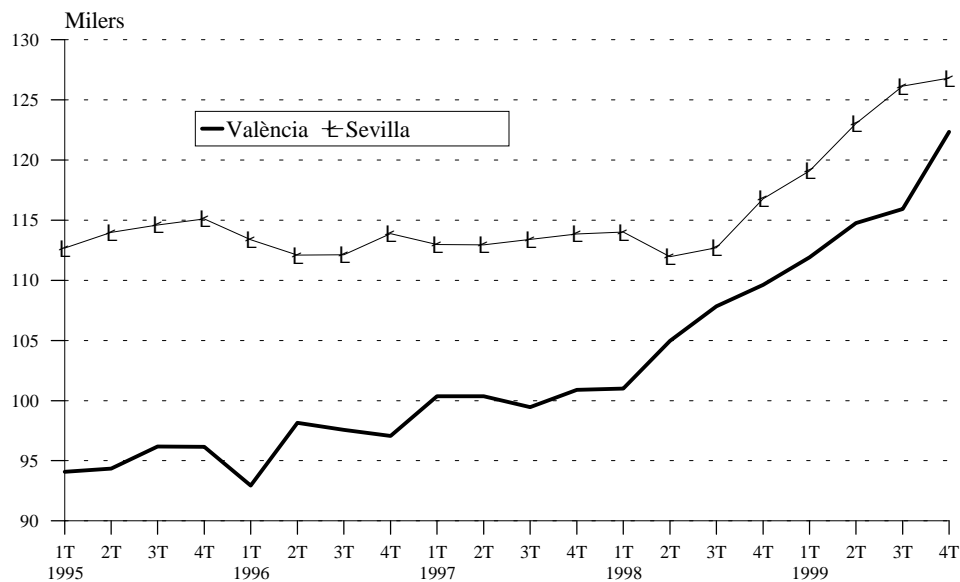
IV.2 Habitatges visats. Quart trimestre 1999.*IV.2 Viviendas visadas. Cuarto trimestre 1999.***2.1 Habitatges visats. 1992 - 1999.***2.1 Viviendas visadas. 1992 - 1999.*

	València	Barcelona	Madrid	Sevilla	C. Valenciana	Espanya
1992	3.795	2.763	14.469	3.113	27.248	242.337
1993	4.164	2.343	15.545	4.509	27.845	237.637
1994	4.445	2.954	19.815	5.526	34.388	297.341
1995	4.944	4.419	20.364	6.195	39.681	332.059
1996	5.453	4.717	14.794	3.085	38.931	309.352
1997	5.087	6.026	20.553	4.026	48.602	370.487
1998	6.589	7.130	27.829	4.282	62.736	466.658
Primer trimestre	1.089	1.310	6.034	1.124	11.876	99.949
Segon trimestre	2.119	1.651	8.440	1.017	16.839	121.826
Tercer trimestre	2.135	2.412	6.280	856	14.550	117.385
Quart trimestre 1999	1.246	1.757	7.075	1.285	19.471	126.781
Primer trimestre	1.867	2.365	7.008	1.358	17.851	131.007
Segon trimestre	2.288	3.139	5.325	1.135	22924	154.553
Tercer trimestre	1.585	3.371	5.656	677	19.613	135.526
Quart trimestre	1.376	3.543	6.704	665	23.170	143.375

HABITATGES VISATS

IV.3 Preu per m² dels habitatges. Quart trimestre 1999.*IV.3 Precio por m² de las viviendas. Cuarto trimestre 1999.***3.1 Preu mitjà per M² dels habitatges, trimestral. 1992 - 1999***3.1 Precio medio por M² de las viviendas, trimestral. 1992 - 1999*

	València	Barcelona	Madrid	Sevilla	C. Valenciana	Espanya
1992	81.477	169.462	193.688	107.922	69.947	106.102
1993	89.545	171.075	195.702	109.068	73.872	105.670
1994	93.015	178.243	194.584	110.237	75.238	106.414
1995	95.198	180.525	207.216	114.095	77.864	110.155
1996	97.440	185.599	209.585	112.869	80.084	111.764
1997	100.266	188.325	206.628	113.296	82.675	113.940
Primer Trimestre	100.360	186.657	207.231	112.982	81.656	112.766
Segon Trimestre	100.366	187.491	206.719	112.938	81.482	113.650
Tercer Trimestre	99.452	189.168	205.752	113.408	83.446	114.247
Quart Trimestre	100.884	189.984	206.809	113.857	84.116	115.098
1998	105.861	200.018	209.091	113.864	87.454	119.238
Primer Trimestre	101.013	191.804	205.277	114.013	84.155	115.528
Segon Trimestre	104.966	197.363	208.058	111.967	86.934	118.078
Tercer Trimestre	107.853	203.951	209.675	112.705	89.175	120.455
Quart Trimestre	109.611	206.953	213.354	116.770	89.550	122.890
1999						
Primer Trimestre	111.919	215.008	218.934	119.098	92.730	125.657
Segon Trimestre	114.752	226.285	221.917	123.027	96.462	129.823
Tercer Trimestre	115.924	238.254	227.010	126.146	97.957	133.724
Quart Trimestre	122.331	253.325	233.180	126.823	100.795	138.081

PREU MITJÀ PER M²

V MEDI AMBIENT

V MEDIO AMBIENTE

ÍNDIX

	Pàgina
CONCEPTES	61
V.1. Observacions meteorològiques	
1.1 Observacions meteorològiques. Mes a mes.	63
V.2. Contaminació atmosfèrica	
2.1 Diòxid de sofre segons estacions de mostreig. Mitjana setmanal.	64
2.2 Fum segons estacions de mostreig. Mitjana setmanal.	65
V.3. Contaminació acústica	
3.1 Nivell sonor (soroll) en dB. Mitjana per hora del dia.	66

INDICE

	Página
CONCEPTOS	61
V.1. <i>Observaciones meteorológicas</i>	
1.1 <i>Observaciones meteorológicas. Mes a mes.</i>	<i>63</i>
V.2. <i>Contaminación atmosférica</i>	
2.1 <i>Dióxido de azufre según estaciones de muestreo. Media semanal.</i>	<i>64</i>
2.2 <i>Humo según estaciones de muestreo. Media semanal.</i>	<i>65</i>
V.3. <i>Contaminación acústica</i>	
3.1 <i>Nivel sonoro (ruido) en dB. Media por hora del día.</i>	<i>66</i>

CONCEPTES

CLIMATOLOGIA

Precipitació. Caiguda de productes de condensació del vapor d'aigua, sòlids o líquids, que arriben a terra amb velocitat apreciable.

Humitat relativa. Quocient entre la quantitat de vapor que conté l'atmosfera i la quantitat màxima d'este que podria contindre a la mateixa temperatura, expressat en percentatge.

Dies clars. Aquells en els quals la suma de uoïtens de cel tapat per núvols en les observacions efectuades a les 7 h, 13 h i 18 h. (del meridià de Greenwich) és inferior o igual a 4.

Dies núvols. Quan la suma és major de 4 i inferior a 20.

Dies coberts. Quan la suma és igual o superior a 20.

Insolació absoluta. Temps durant el qual el sol ha lluït al cel en el transcurs d'un període determinat.

Insolació relativa. Relació entre la insolació absoluta i el nombre d'hores que el sol ha estat durant el mateix temps sobre l'horitzó.

CONTAMINACIÓ ATMOSFÈRICA

Contaminació atmosfèrica.

Es produïx quan en la composició de la capa d'aire hi ha substàncies estranyes, o bé les normals però en quantitats superiors.

Diòxid de sofre. Prové de la combustió de carbó i de derivats líquids del petroli, activitats industrials, etc.

Fum. Són les partícules en suspensió que pel seu reduït diàmetre poden ser transportades a més grans distàncies. < 5 µm diàmetre equivalent (aerosols, cendra).

Situació de les estacions de mostratge:

Zona de trànsit dens: encreuament carrer de Albacete i Av. de Giorgeta; encreuament C.de Linares i C. de Lorca; Av. d'Aragó s/n; encreuament Av. del Port i Eduard Boscà; encreuament Av. de Campanar i Av. de Pius XII; encreuament carrer de Sagunt i Av. Primat Reig; Av. Burjassot.

Zona de trànsit mitjà: Pl. de l'Ajuntament s/n; C. Sant de Vicent 311; Av.de Navarro Reverter 17.

Zona de trànsit baix: C. Serradora s/nL; Cementeri del Grao.

Fons Ciutat: Vivers Municipals.

Polígon Vara de Quart: C. dels Gremis s/n.

Nº 1- Ajuntament; Nº 2- Laboratori; Nº 3- Matador del Cabanyal; Nº 4- Carrer de Sagunt; Nº 5- Av.del Port; Nº 6 Av.de Burjassot; Nº 7 Av.Giorgeta; Nº 8- Vivers; Nº 9- Creu Coberta; Nº 10- Accés Madrid; Nº 11- Av.d'Aragó; Nº 12- Nuevo Centro; Nº 13 Polígon Vara de Quart; Nº 14 Cementeri Grau.

CONTAMINACIÓ ACÚSTICA

Les dades procedixen del Servei del Laboratori Municipal i del Medi Ambient, els mesuraments del nivell sonor es prenen a tres punts de la ciutat: Nuevo Centro, Plaça d'Espanya i Av. Ausiàs March.

La informació que publiquem són nivells mitjans al període de referència per als diferents espais horaris. El nivell sonor es mesura a partir d'un mínim que s'establix al llindar de percepció de l'oïda humana, el qual és de 0 dB; al voltant de 130 dB se situa el nivell del dolor. L'OCDE estableix com a nivell recomanable, valors inferiors als 65 dB.

Nivells sonors de referència:

- So de fons al camp: entre 15 i 20 dB.
- So a una biblioteca: al voltant de 35 dB.
- So d'una conversa: al voltant de 65 dB.
- So del trànsit: al voltant de 70 dB.
- So d'un avió envoltant-se: al voltant de 120 dB.

FONTS

Centre Meteorològic territorial de València. Institut Nacional de Meteorologia.

Serv. Laboratori Municipal i del Medi ambient. Ajuntament de València

Oficina d' Estadística Ajuntament de València

CONCEPTOS

CLIMATOLOGIA

Precipitación. Caída de productos de condensación del vapor de agua, sólidos o líquidos, que llegan al suelo con velocidad apreciable.

Humedad relativa. Cociente entre la cantidad de vapor que contiene la atmósfera y la cantidad máxima que podría contener a la misma temperatura, expresado en porcentaje.

Días despejados. Aquellos en que la suma de octavos de cielo tapado por nubes en las observaciones efectuadas a las 7 h., 13 h. y 18 h. (del meridiano de Greenwich) es inferior o igual a 4.

Días nubosos. Cuando la suma es mayor de 4 e inferior a 20.

Días cubiertos. Cuando la suma es igual o superior a 20.

Insolación absoluta. Tiempo durante el cual el sol ha brillado en el cielo en el transcurso de un período determinado.

Insolación relativa. Relación entre la insolación absoluta y el número de horas en que el sol haya permanecido en ese tiempo sobre el horizonte.

CONTAMINACION ATMOSFÉRICA

Contaminación atmosférica.

Se produce cuando en la composición de la capa de aire se encuentran sustancias extrañas o bien las normales pero en cantidades superiores.

Dióxido de azufre. Proviene de la combustión del carbón y de derivados líquidos del petróleo, actividades industriales, etc.

Humos. Son las partículas en suspensión que por su pequeño diámetro pueden ser transportadas a mayores distancias. < 5 µm diámetro equivalente (aerosoles, cenizas).

Situación de las estaciones de muestreo:

Zona de tráfico alto: cruce C. Albacete y Avda. Giorgeta; cruce C. Linares y Lorca; Avda. de Aragón s/n; cruce Avda. del Puerto y Eduardo Bosca; cruce Avda. Campanar y Avda. Pio XII; cruce C. Sagunto y Avda. Primado Reig; Av. de Burjasot.

Zona de tráfico medio: Pl. del Ayuntamiento s/n; C. San Vicente 311; C. Navarro Reverter 17.

Zona de tráfico bajo: C. Serrería s/n; Cementerio del Grao.

Fondo Ciudad: Viveros Municipales.

Polígono Vara de Quart: C. Dels Gremitis s/n.

Nº 1- Ayuntamiento; Nº 2- Laboratorio; Nº 3- Matadero del Cabanyal; Nº 4- Calle Sagunto; Nº 5- Av. del Puerto; Nº 6- Av. de Burjasot; Nº 7 Av. Giorgeta; Nº 8- Viveros; Nº 9- Cruz Cubierta; Nº 10- Acceso Madrid; Nº 11- Av. de Aragón; Nº 12- Nuevo Centro; Nº 13 Polígono Vara de Quart; Nº 14 Cementerio Grao.

CONTAMINACION ACÚSTICA

Los datos proceden del Servicio del Laboratorio Municipal y del Medio Ambiente, las medidas del nivel sonoro se toman en tres puntos de la ciudad; Nuevo Centro, Plaza de España y Av. Ausias March.

La información que reflejamos son niveles promedios en el periodo de referencia para las distintas franjas horarias.

El nivel sonoro se mide a partir de un mínimo que se establece en el umbral de percepción del oído humano, este es de 0 dB, entorno a 130 dB se sitúa el nivel del dolor. La O.C.D.E. establece como recomendable, valores inferiores a los 65 dB.

Niveles sonoros de referencia: Sonido de fondo en el campo: entre 15 y 20 dB.

Sonido en una biblioteca: en torno a 35 dB.

Sonido de una conversación: en torno a 65 dB.

Sonido del tráfico: en torno a 70 dB.

Sonido de un avión despegando: en torno a 120 dB.

FUENTES

Centro Meteorológico territorial de Valencia. Instituto Nacional de Meteorología.

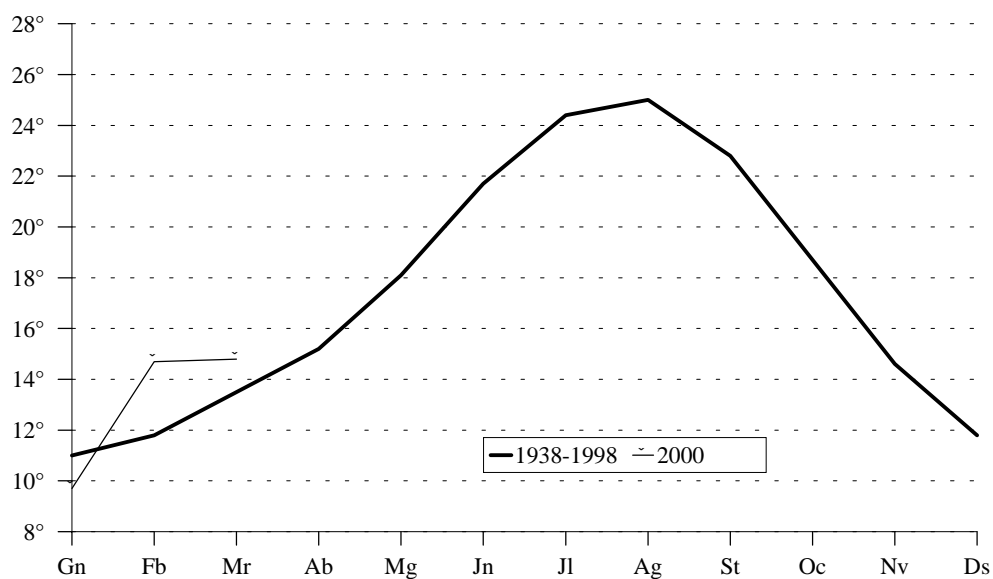
Serv. Laboratorio Municipal y del Medio ambiente. Ayunt. Valencia

Oficina de Estadística Ayuntamiento de Valencia

V.1. Observacions meteorològiques. Primer trimestre 2000*V.1. Observaciones meteorológicas. Primer trimestre 2000***1.1. Observacions meteorològiques. Mes a mes. 1999-2000***1.1. Observaciones meteorológicas. Mes a mes. 1999-2000*

	Precipitació		Insolació		% Humitat		Pressió Hpa.	Dies segons nuvolositat		
	l/m2	dies	Hores	%	relativa	clars		núvols	coberts	
Abril	9,9	5	282,3	71	58	1.014,5	6	23	1	
Maig	2,8	7	275,4	62	66	1.013,5	4	21	6	
Juny	5,2	9	263,8	59	69	1.016,1	11	17	2	
Juliol	16,0	4	305,9	67	71	1.013,0	7	24	0	
Agost	0,5	3	293,3	69	72	1.011,1	9	20	2	
Setembre	59,0	8	261,1	70	65	1.011,8	10	18	2	
Octubre	39,3	10	155,1	45	72	1.025,8	3	17	11	
Novembre	24,0	5	185,9	61	65	1.018,6	8	19	3	
Desembre	7,3	5	154,2	53	67	1.021,4	5	20	6	
Gener	16,4	14	198,7	66	75	1.023,2	14	13	4	
Febrer	-	14	238,3	76	66	1.025,2	8	21	0	
Març	39,5	20	236,4	64	68	1.018,8	7	21	3	

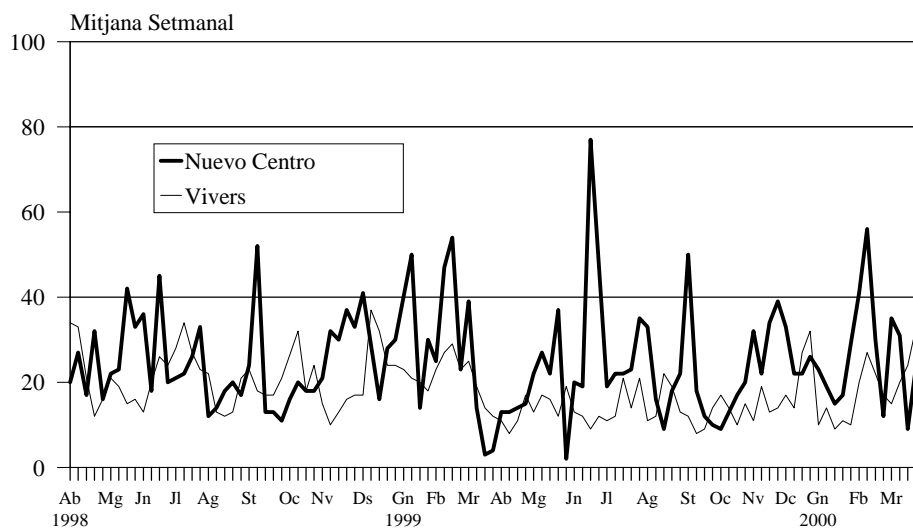
	Vent		Temperatura en graus centígrads				
	Velocitat màxima Km/h	Velocitat mitjana Km/h	Màxima absoluta	mitjana	Mínima absoluta	mitjana	Temperatura mitjana
Abril	76	10	30,4	23,0	5,6	11,5	17,2
Maig	65	8	36,2	25,6	12,4	16,2	20,9
Juny	46	9	32,6	27,3	15,4	18,7	23,0
Juliol	53	6	31,7	30,0	18,0	22,0	26,0
Agost	48	7	35,6	31,5	20,4	23,3	27,4
Setembre	57	7	38,4	30,0	15,4	19,1	24,5
Octubre	58	7	31,7	23,6	13,0	15,5	19,5
Novembre	61	7	24,6	18,2	2,6	8,5	13,4
Desembre	-	-	21,0	17,0	1,2	7,9	12,4
Gener	-	5	21,6	14,9	0,6	4,4	9,7
Febrer	59	6	26,4	20,5	5,0	8,9	14,7
Març	-	6	26,6	20,1	5,6	9,5	14,8

TEMPERATURA MITJANA MENSUAL

V.2 Contaminació atmosfèrica. Primer trimestre 2000*V.2 Contaminación atmosférica. Primer trimestre 2000***2.1 Diòxid de sofre segons estacions de mostreig. Mitjana setmanal.***2.1 Dióxido de azufre por estaciones de muestreo. Media semanal.*

	1	2	3	4	5	6	7	8	9	10	11	12	13	14
27/12 a 02/01	23	21	14	25	29	38	15	10	22	20	27	23	17	13
03/01 a 09/01	18	17	15	24	27	29	26	14	34	23	27	19	20	15
10/01 a 16/01	18	14	13	23	25	24	19	9	30	23	28	15	16	10
17/01 a 23/01	16	9	17	18	25	27	22	11	28	19	17	17	17	10
24/01 a 30/01	16	16	21	24	22	18	31	10	22	28	19	29	22	18
31/01 a 06/02	32	-	29	27	28	36	39	20	27	37	36	41	25	21
07/02 a 13/02	40	-	18	26	22	36	43	27	20	31	42	56	28	18
14/02 a 20/02	23	-	23	27	26	37	28	22	33	20	28	30	23	19
21/02 a 27/02	12	-	18	24	20	26	21	17	26	15	17	12	25	15
28/02 a 05/03	21	-	20	23	23	25	39	15	-	13	34	35	29	13
06/03 a 12/03	27	-	23	23	17	29	33	20	49	33	22	31	30	6
13/03 a 19/03	24	-	-	25	14	30	14	24	26	21	17	9	21	18
20/03 a 26/03	24	-	21	12	22	32	19	33	19	31	33	24	14	13
27/03 a 31/03	28	-	22	27	26	39	25	37	28	26	49	28	15	20

Nota: Dades en micrograms/m³. (-) Dades insuficients.

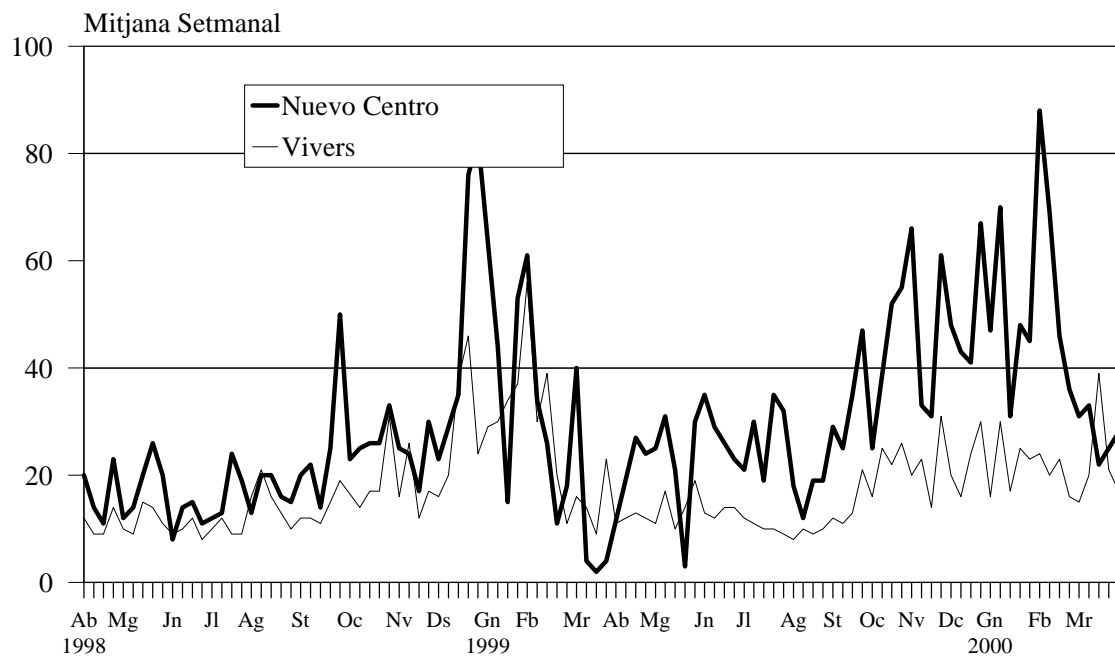
CONTAMINACIÓ ATMOSFÈRICA PER DIÒXID DE SOFRE

Valors <40 contaminació òptima i >80 contaminació elevada

2.2 Fum segons estacions de mostratge. Mitjana setmanal.

2.2 Humo por estaciones de muestreo. Media semanal.

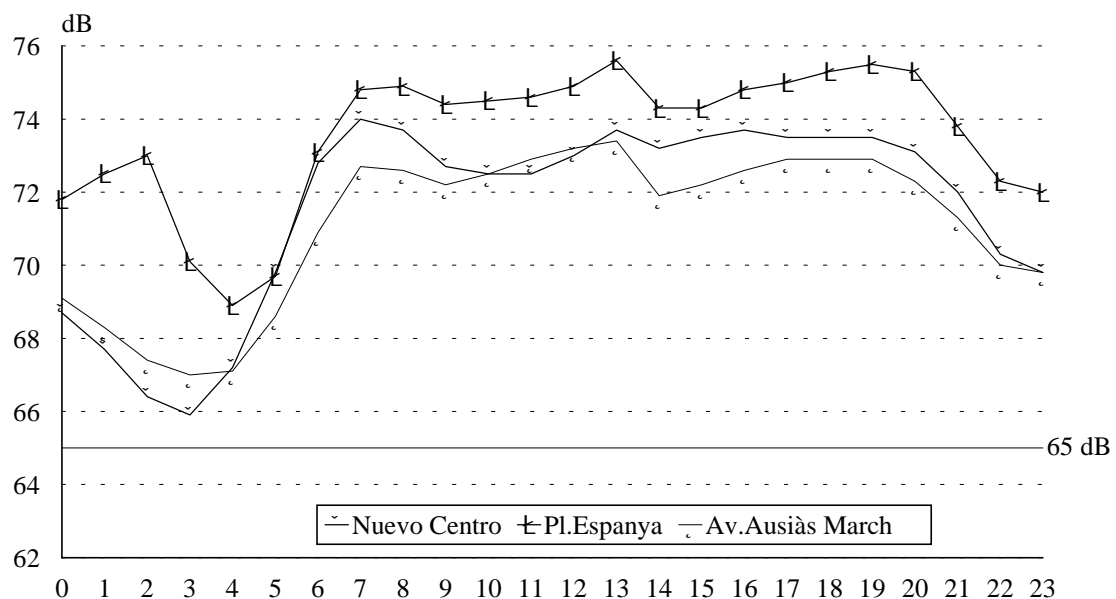
	1	2	3	4	5	6	7	8	9	10	11	12	13	14
27/12 a 02/01	32	26	16	44	69	45	40	16	31	54	39	47	22	11
03/01 a 09/01	45	44	29	60	93	86	60	30	48	70	54	70	31	18
10/01 a 16/01	34	29	14	44	73	63	45	17	36	57	37	31	18	12
17/01 a 23/01	39	40	23	64	88	100	52	25	50	73	51	48	27	15
24/01 a 30/01	38	51	25	53	81	83	55	23	44	74	60	45	24	13
31/01 a 06/02	41	-	35	54	80	86	55	24	36	54	58	88	25	20
07/02 a 13/02	46	-	19	49	78	79	62	20	34	55	53	69	26	14
14/02 a 20/02	29	-	23	58	71	89	57	23	59	59	55	46	20	15
21/02 a 27/02	26	-	40	48	48	60	49	16	59	52	41	36	19	12
28/02 a 05/03	24	-	25	36	49	47	38	15	-	53	33	31	16	8
06/03 a 12/03	33	-	16	29	56	52	40	20	26	53	41	33	21	10
13/03 a 19/03	26	-	-	33	53	47	39	39	20	43	37	22	15	9
20/03 a 26/03	22	-	13	26	54	51	25	21	13	42	36	25	12	8
27/03 a 31/03	20	-	10	43	48	60	30	17	15	42	39	28	13	11

Nota: Dades en micrograms/m³. (-) Dades insuficients.**CONTAMINACIÓ ATMOSFÈRICA PER FUM**

Valors <40 contaminació òptima i >80 contaminació elevada

V.3 Contaminació acústica. Primer trimestre 2000*V.3 Contaminación acústica. Primer trimestre 2000***3.1 Nivell sonor (soroll) en dB. Mitjana per hora del dia.***3.1 Nivel sonoro (ruido) en dB. Media por hora del día.*

Hora	Nou Centre	Plaça d'Espanya	Av. Ausias March
0	68,7	71,8	69,1
1	67,7	72,5	68,3
2	66,4	73,0	67,4
3	65,9	70,1	67,0
4	67,2	68,9	67,1
5	69,8	69,7	68,6
6	72,8	73,1	70,9
7	74,0	74,8	72,7
8	73,7	74,9	72,6
9	72,7	74,4	72,2
10	72,5	74,5	72,5
11	72,5	74,6	72,9
12	73,0	74,9	73,2
13	73,7	75,6	73,4
14	73,2	74,3	71,9
15	73,5	74,3	72,2
16	73,7	74,8	72,6
17	73,5	75,0	72,9
18	73,5	75,3	72,9
19	73,5	75,5	72,9
20	73,1	75,3	72,3
21	72,0	73,8	71,3
22	70,3	72,3	70,0
23	69,8	72,0	69,8

CONTAMINACIÓ ACÚSTICA**NIVELL DE SOROLL PER HORA DEL DIA**

Nota: L'OCDE recomana valors inferiors a 65 dB.