

ÍNDEX

	Pàgina
RESUM DE DADES	5
I. ACTIVITAT ECONÒMICA	7
I.1. Mercat de treball. Tercer trimestre 1999.	15
I.2. Enquesta de Població Activa. Segon trimestre 1999.	22
I.2. Inversió Industrial. Primer trimestre 1999.	26
II. CONSUM I PREUS	31
II.1. Índex de preus de consum. Tercer trimestre 1999.	35
II.2. Matriculació de vehicles. Tercer trimestre 1999.	36
II.3. Comercialització de productes alimentaris. 3 ^{er} tri. 99.....	38
II.4. Demanda turística. Tercer trimestre 1999.	40
III. DEMOGRAFIA I POBLACIÓ	43
III.1. Moviments migratoris. Tercer trimestre 1999.	47
III.2. Canvis de domicili intraurbans. Tercer trimestre 1999.	49
IV. EDIFICACIÓ I HABITATGE	51
IV.1. Llicències de construcció i ocupació. Tercer trim. 1999.	55
IV.2. Visats d' obra. Tercer trimestre 1999.	56
IV.3. Preus de l'habitatge. Tercer trimestre 1999.	57
V. MEDI AMBIENT	59
V.1. Climatologia. Tercer trimestre 1999.	63
V.2. Contaminació atmosfèrica. Tercer trimestre 1999.	64
V.3. Contaminació acústica. Tercer trimestre 1999.	66

INDICE

	<i>Página</i>
RESUMEN DE DATOS	5
I. ACTIVIDAD ECONOMICA	7
<i>I.1. Mercado de trabajo. Tercer trimestre 1999.</i>	15
<i>I.2. Encuesta de Población Activa. Segundo trimestre 1999.</i>	22
<i>I.3. Inversión Industrial. Primer trimestre 1999.</i>	26
II. CONSUMO Y PRECIOS	31
<i>II.1. Índice de precios de consumo. Tercer trimestre 1999.</i>	35
<i>II.2. Matriculación de vehículos. Tercer trimestre 1999.</i>	36
<i>II.3. Comercialización de productos alimentarios. 3^{er} trim. 99</i>	38
<i>II.4. Demanda turística. Tercer trimestre 1999.</i>	40
III. DEMOGRAFIA Y POBLACION	43
<i>III.1. Movimientos migratorios. Tercer trimestre 1999.</i>	47
<i>III.2. Cambios de domicilio intraurbanos. Tercer tri. 1999.</i>	49
IV. EDIFICACION Y VIVIENDA	51
<i>IV.1. Licencias de construcción y ocupación. Tercer tri.. 1999.</i>	55
<i>IV.2. Visados de obra Tercer trimestre 1999.</i>	56
<i>IV.3. Precios de la vivienda. Tercer trimestre 1999.</i>	57
V. MEDIO AMBIENTE	59
<i>V.1. Climatología. Tercer trimestre 1999.</i>	63
<i>V.2. Contaminación atmosférica. Tercer trimestre 1999.</i>	64
<i>V.3. Contaminación acústica. Tercer trimestre 1999.....</i>	66

RESUM DE DADES**RESUMEN DE DATOS****Desocupació registrada**

Tercer trimestre

Variació en un any

Paro registrado

Tercer trimestre

Juliol	32.615	-19,2%
Agost	33.284	-17,3%
Setembre	32.492	-18,5%

Julio
Agosto
Septiembre

Enquesta de Població Activa

Segon trimestre

Encuesta de Población Activa

Segon trimestre

	Total	Homes	Dones	
Taxa d'activitat	49,3%	61,5%	38,3%	Tasa de Actividad
Taxa de treball	41,2%	54,7%	29,1%	Tasa de Empleo
Taxa de desocupació	16,5%	11,1%	24,0%	Tasa de Paro

Turismes Matriculats

Tercer trimestre

Variació en un any

Turismos Matriculados

Tercer trimestre

%

Demanda turística

Tercer trimestre

Grau d'Ocupació

Pernoctacions

Demanda turística

Tercer trimestre

Juliol	39,2%	95.156	Julio
Agost	46,3%	109.261	Agosto
Setembre	51,9%	120.674	Septiembre

Migracions

Tercer trimestre

Migraciones

Tercer trimestre

Inmigrants	Emigrants	Saldo
3.637	4.423	-786

Edificació 1^a Ocupació

Tercer trimestre

Edificación Ocupación

Tercer trimestre

Llicències	47	Licencias
Edificis	75	Edificios
Habitatges	1.366	Viviendas

Habitatges preu per M²

Tercer trimestre

115.924 pta.

Precio por M²

Tercer Trimestre

I. ACTIVITAT ECONÒMICA

I. ACTIVIDAD ECONÓMICA

ÍNDEX

	Pàgina
CONCEPTES	9
I.1 Mercat de Treball	
1.1 Desocupats i taxa de desocupació. Comparació amb altres àmbits.	15
1.2 Desocupació per sectors. Comparació amb altres àmbits.	15
1.3 Desocupació i col.locacions. Mes a mes.	16
1.4 Desocupació segons edat i sexe.	17
1.5 Desocupació segons titulació.	17
1.6 Desocupació segons grup professional.	18
1.7 Desocupació segons sector d'activitat econòmica.	18
1.8 Evolució de la taxa de desocupació.	19
1.9 Dades bàsiques per oficines.	20
1.10 Distribució de les demandes pendents.	20
1.11 Classificació dels moviments.	20
1.12 Col.locacions segons edat i sexe.	21
1.13 Col.locacions segons titulació i sexe.	21
1.14 Col.locacions segons grup professional i sexe.	21
1.15 Col.locacions segons sector d'activitat econòmica i sexe.	21
I.2 Enquesta de Població Activa	
2.1 Població de 16 i més anys en relació amb l'activitat econòmica.	22
2.2 Taxes d'activitat, treball i desocupació.	23
2.3 Majors de 16 anys relació amb l'activitat econòmica i sexe.	24
2.4 Població activa segons edat i sexe.	24
2.5 Població activa per sector econòmic.	24
2.6 Població ocupada segons edat i sexe.	24
2.7 Població ocupada per sector econòmic.	24
2.8 Població ocupada segons situació professional.	25
2.9 Població desocupada segons el temps que fa que busca treball.	25
2.10 Població desocupada segons situacions diverses.	25
I.3. Inversió Industrial	
3.1 Evolució de la inversió.	26
3.2 Distribució territorial.	27
3.3 Destinació final de la inversió.	27
3.4 Distribució sectorial. València.	28
3.5 Distribució sectorial. L'Horta.	29

INDICE

	<i>Página</i>
CONCEPTOS	9
I.1. Mercado de Trabajo	
1.1 Parados y tasa de paro. Comparación diferentes ámbitos.	15
1.2 Paro por sectores. Comparación diferentes ámbitos.	15
1.3 Paro y colocaciones. Mes a mes.	16
1.4 Paro según edad y sexo.	17
1.5 Paro según titulación.	17
1.6 Paro según grupo profesional.	18
1.7 Paro según sector de actividad económica.	18
1.8 Evolución de la tasa de paro registrado.	19
1.9 Datos básicos de las oficinas.	20
1.10 Distribución de las demandas pendientes.	20
1.11 Clasificación de los movimientos.	20
1.12 Colocaciones según edad y sexo.	21
1.13 Colocaciones según titulación y sexo.	21
1.14 Colocaciones según grupo profesional y sexo.	21
1.15 Colocaciones según sector de actividad y sexo.	21
I.2. Encuesta de Población Activa	
2.1 Población de 16 y más años en relación con la actividad económica.	22
2.2 Tasas de actividad, trabajo y paro.	23
2.3 Mayores de 16 años, relación con la actividad económica y sexo.	24
2.4 Población activa según edad y sexo.	24
2.5 Población activa por sector económico.	24
2.6 Población ocupada según edad y sexo.	24
2.7 Población ocupada por sector económico.	24
2.8 Población ocupada según situación profesional.	25
2.9 Población parada según tiempo de búsqueda de empleo.	25
2.10 Población parada según situaciones diversas.	25
I.3. Inversión Industrial	
3.1 Evolución de la inversión.	26
3.2 Distribución territorial.	27
3.3 Destino final de la inversión.	27
3.4 Distribución sectorial. Valencia.	28
3.5 Distribución sectorial. L'Horta.	29

CONCEPTES

MERCAT DE TREBALL REGISTRAT PER L'INEM

Desocupació registrada. La componen les demandes d'ocupació pendents el darrer dia del mes, excloent-hi les corresponents a les situacions següents:

- Treballadors ocupats: Els que sol·liciten una ocupació per compatibilitzar-la amb l'actual o canviar-la per la que ocupen, les persones que es troben en suspensió o reducció de jornada per un expedient de regulació d'ocupació i els qui es troben ocupats en treballs de col.laboració social.

- Treballadors sense disponibilitat immediata per al treball o en situació incompatible amb este: jubilats, pensionistes, invalidesa absoluta o gran invalidesa, persones majors de 65 anys, treballadors en situació d'incapacitat laboral transitòria o baixa mèdica, demandants que en eixe moment fan el servei militar, estudiants d'ensenyament oficial reglat sempre que siguen menors de vint-i-cinc anys o demandants de la primera col.locació i alumnes de formació professional ocupacional quan les seues hores lectives superaran les vint setmanals, tindran una beca de manutenció i seran demandants de primera col.locació.

- Treballadors que demanen exclusivament una ocupació de característiques específiques: els qui sol·liciten una ocupació a domicili, per període inferior a tres mesos o jornada setmanal inferior a 20 hores, els que s'inscriuen a les Oficines de Col.locació com a requisit previ per participar en un procés de selecció per a un lloc de treball determinat i els qui sol·liciten una col.locació exclusivament per a l'estranger.

- Treballadors eventuais agraris beneficiaris del subsidi especial per desocupació que el perceben o que, a pesar d'haver transcorregut el període corresponent a este, no ha passat més d'un any des del dia del naixement del dret.

En les dades trimestrals es dona la mitjana desocupació registrat als mesos corresponents.

Taxa de desocupació registrada: Es calcula prenent com a denominador la població activa de l'E.P.A., amb la dada de l'últim trimestre del que disposem al moment d'arribar les dades de l'I.N.E.M.

Demandes d'ocupació. Altes de demandats registrades al llarg del mes, incloses demandes de no desocupats.

Ofertes d'ocupació. Ofertes d'ocupació registrades al llarg del mes. En les dades per trimestre es dona el sumatori de les registrades en els mesos corresponents.

Col.locacions. Col.locacions registrades al llarg del mes. En les dades per trimestre es dona el sumatori de les registrades en els mesos corresponents.

Àmbits territorials:

- **Desocupació a la ciutat,** són totes les persones demandants inscrites que tenen com a domicili el municipi de València.

- **Desocupació a les oficines de l'INEM,** són totes les persones demandants inscrites a les oficines situades a la ciutat, el seu àmbit territorial des de l'1 de març de 1994, és el següent:

Av. del Port: Districtes postals 46011, 46023, 46024 i 46027.

Joan Llorens: Districtes postals 46008, 46015 i 46018.

Felipe Rinaldi: Districtes postals 46016, 46019, i 46025, i els municipis d'Alfara del Patriarca, Montcada, Tavernes Blanques i Vinalesa.

Av. del Cid: Districte postal 46014 i el municipi de Mislata.

Vila Barberà: Districtes postals 46001, 46002, 46004, 46007 i 46017.

Luis Oliag: Districtes postals 46005, 46006, 46012, 46013 i 46026.

Alfambra: Districtes postals 46003, 46009 i 46020 i el municipi d'Alboraia.

Arts Gràfiques: Districtes postals 46010 (abans Alfambra), 46021 (abans Av. del Port) i 46022 (abans Av. del Port).

ENQUESTA DE POBLACIÓ ACTIVA

L'E.P.A. (Enquesta de Població Activa) és una enquesta contínua, realitzada per l'I.N.E., amb la finalitat de conèixer l'activitat econòmica en relació amb el component humà. Està orientada per oferir dades de les principals categories poblacionals en relació al mercat de treball. La informació que incloem dins este apartat es referix a la ciutat de València i s'obté d'una explotació específica de les seccions que formen la mostra a la ciutat, constituint un estrat únic; per tant el nivell d'error és major que per a altres àmbits territorials més amples.

Població activa. La població econòmicament activa són totes les persones de 16 i més anys que durant la setmana de referència (l'anterior a l'entrevista) tenen les condicions per ser incloses com a ocupats o desocupats.

Ocupats. Les persones de 16 i més anys que durant la setmana de referència han tingut un treball per compte d'un altre (assalariats) o exercixen una activitat pel seu compte.

Desocupats. Es consideren desocupats totes les persones de 16 i més anys que durant la setmana de referència han estat:

- sense treball
- buscant treball
- disponibles per a treballar

Inactius. La població inactiva esta formada per totes les persones majors de 16 anys no classificats com a ocupats o desocupats durant la setmana de referència:

- faenes de la llar
- estudiants
- jubilats i retirats, persones que cobren una pensió i incapacitats.
- persones que realitzen sense remuneració treball social o benèfic.
- altres situacions.

Població comptada a banda. Está constituïda pels barons de més de 16 anys que estan fent el servei militar.

Taxa d'activitat. És el quocient entre el nombre total d'actius i la població major de 16 anys.

Taxa de desocupació. És el quocient entre el nombre de desocupats i el d'actius.

Taxa de treball. Es el quocient entre el nombre d'ocupats i la població major de 16 anys.

Esquema de classificació de la població de 16 i més anys:

Població > 16 anys	Actius	Ocupats	Assalariats o treballadors per compte d'un altre	Del sector públic Del sector privat
			Que treballen pel seu compte	Empleadors Empresaris sense assalariats Treballadors independents Membres de cooperatives Ajudes familiars
			Altra situació	
	Desocupats	Que busquen 1ª ocupació Que han treballat abans		
Inactius	Estudiants Faenes de la Llar Jubilats, retirats Pensionistes Activitats benèfiques Incapacitats Altra situació			
	Comptats a banda	Que treballa Que no treballa		

INVERSIÓ INDUSTRIAL

Inversió industrial. Volum d'inversió que consta en les actes d'inscripció del Registre Industrial (inscripcions fetes pels Servicis Territorials d'Indústria i Energia de la Conselleria d'Ocupació, Indústria i Comerç).

Noves indústries. Inversió feta per les empreses en la creació de nous establiments industrials.

Ampliacions. Terme que assenyala la inversió feta per les empreses en ampliació o modificació d'establiments ja existents.

Maquinària. Inclou tot l'equip industrial (maquinària, instal.lacions, motors, mitjans de treball) que l'empresa ha adquirit per a la posada en marxa de la nova indústria o l'ampliació.

Terrenys i edificis-construccions. Es considerarà el valor total de l'establiment quant a l'import que ha suposat la seua inversió en "Terrenys i Solars", "Edificis Industrials" i "Altres Construccions i Obres" (inclou les inversions en edificis administratius, habitatges per a empleats, obres d'infraestructura, etc.).

Altres inversions d'equip. Dins esta rúbrica s'inclouen certs béns d'equip industrial de difícil introducció dins l'apartat de maquinària, així com els béns d'equip sense caràcter d'equip industrial com són ara béns d'equip per a oficines (mobiliari, màquines d'oficina, procés de dades), mitjans de transport externs que no constitueixen equip industrial (turismes, camions).

Establiments. Correspon al nombre d'actes d'inscripció registrades durant un període de temps. S'identifica cada inscripció amb l'existència d'un establiment que ha fet una inversió determinada.

Potència instal·lada. Potència dels motors o altres receptors elèctrics que amb motiu de la creació d'un nou establiment industrial o l'ampliació d'un que ja existia, s'hi instal·la.

Llocs de treball. Previsió (que pot arribar a fer-se realitat o no) que l'empresa fa sobre el personal que necessitarà amb motiu de la creació d'una nova indústria o l'ampliació de la ja existent.

Classificació de sectors correspondències en la C.N.A.E.-93

	Codi C.N.A.E.-93
Energia i aigua	10,11,12,23,40 i 41
Producció i primera transformació de metalls.....	13 i 27
Extracció de materials de construcció.....	14
Fabricació de materials de construcció	264,265,266 i 2681
Indústria de la pedra natural.....	267 i 2682
Vidre i Ceràmica	261,262 i 263
Indústria química	24
Fabricació de productes metàl·lics	28
Construcció de maquinària i equip mecànic.....	29
Construcció de maquinària i material elèctric i electrònic	30,31 i 32
Construcció de material de transport.....	34 i 35
Instrumentes de precisió i òptica	33
Alimentació.....	151,152,153,154,155,156,157 i 158
Begudes i tabac	159 i 16
Tèxtil.....	17
Cuiro	191 i 192
Calçat	193
Confecció tèxtil.....	18
Fusta.....	20 i 3662
Mobles de fusta.....	361
Paper	21
Arts gràfiques i edició.....	22
Cautxú i plàstic	25
Joieria i bijuteria	362 i 3661
Joguets	364 i 365
Indústries manufactureres diverses	363,3663 i 37

FONTS

Conselleria d'Ocupació, Indústria i Comerç. Gabinet Tècnic
 Institut Nacional d'Ocupació
 Oficina d' Estadística Ajuntament de València
 Institut Nacional d'Estadística

CONCEPTOS

MERCADO DE TRABAJO REGISTRADO POR EL INEM

Paro registrado. Lo componen las demandas de empleo pendientes el último día del mes, excluyendo las siguientes situaciones:

- Trabajadores ocupados: solicitan un empleo para compatibilizarlo con el actual o cambiarlo por el que ocupan, las persona que están en suspensión o reducción de jornada por un expediente de regulación de empleo y los que están ocupados en trabajos de colaboración social.

- Trabajadores sin disponibilidad inmediata para el trabajo o en situación incompatible con el mismo: jubilados, pensionistas de invalidez absoluta o gran invalidez, personas mayores de 65 años, trabajadores en situación de incapacidad laboral transitoria o baja médica, demandantes que están cumpliendo el servicio militar, estudiantes de enseñanza oficial reglada siempre que sean menores de 25 años o demandantes del primer empleo y alumnos de formación profesional ocupacional cuando sus horas lectivas superen las veinte semanales, tengan una beca de manutención y sean demandantes de primer empleo.

- Trabajadores que demandan exclusivamente un empleo de características específicas: los que solicitan un empleo a domicilio, por período inferior a tres meses o jornada semanal inferior a 20 horas, los que se inscriben en las Oficinas de Empleo como requisito previo para participar en un proceso de selección para un puesto de trabajo determinado y los que solicitan un empleo exclusivamente para el extranjero.

- Trabajadores eventuales agrarios beneficiarios del subsidio especial por desempleo que lo están percibiendo o que, habiéndolo agotado, no haya pasado más de un año desde el día del nacimiento del derecho.

En los datos trimestrales se da la media d'aturn registrada en los meses correspondientes.

Tasa de paro registrado: Se calcula tomando como denominador la población activa de la E.P.A., con el dato del último trimestre del que disponemos en el momento en que llegan los datos del I.N.E.M.

Demandas de ocupación. Altas de demandantes registradas a lo largo del mes, incluidas demandas de no parados.

Ofertas de ocupación. Ofertas de ocupación registradas a lo largo del mes. En los datos por trimestre se da el sumatorio de las registradas en los meses correspondientes.

Colocaciones. Colocaciones registradas a lo largo del mes. En los datos por trimestre se da la suma de los meses correspondientes.

Ambitos territoriales:

- **Paro en la ciudad,** son todas las personas demandantes inscritas que tienen como domicilio el municipio de Valencia.

- **Paro en las oficinas del I.N.E.M.,** son todas las personas demandantes inscritas en las oficinas situadas en la ciudad, su ámbito territorial desde 1 de marzo de 1994, es el siguiente:

Av. Port: Distritos postales 46011, 46023, 46024 y 46027.

Juan Llorens: Distritos postales 46008, 46015 y 46018.

Felipe Rinaldi: Distritos postales 46016, 46019, y 46025, y los municipios de Alfara del Patriarca, Montcada, Tavernes Blanques y Vinalesa.

Av. Cid: Distritos postales 46014 y el municipio de Mislata .

Vila Barberà: Distritos postales 46001, 46002, 46004, 46007 y 46017.

Luis Oliag: Distritos postales 46005, 46006, 46012, 46013 y 46026.

Alfambra: Distritos postales 46003, 46009 y 46020 y el municipio de Alboraiá.

Arts Gràfiques: Distritos postales 46010 (antes Alfambra), 46021 (antes Av. Port) y 46022 (antes Av. Port).

ENCUESTA DE POBLACIÓN ACTIVA

La E.P.A. (Encuesta de Población Activa) es una encuesta continua, realizada por el I.N.E., con la finalidad de conocer la actividad económica en lo relativo al componente humano. Está orientada para ofrecer datos de las principales categorías poblacionales en relación al mercado de trabajo. La información que incluimos en este apartado se refiere a la ciudad de Valencia y se obtiene de una explotación específica de las secciones que forman la muestra en la ciudad, constituyendo un estrato único; por tanto el nivel de error es mayor que para otros ámbitos territoriales más amplios.

Población activa. La población económicamente activa son todas las personas de 16 y más años que durante la semana de referencia (la anterior a la entrevista) tienen las condiciones para ser incluidas como ocupados o parados.

Ocupados. Las personas de 16 y más años que durante la semana de referencia han tenido un trabajo por cuenta ajena (asalariados) o ejerciendo una actividad por cuenta propia.

Parados. Se consideran Parados todas las personas de 16 y más años que durante la semana de referencia han estado:

- sin trabajo
- buscando trabajo
- disponible para trabajar

Inactivos. La población inactiva esta formada por todas las personas mayores de 16 años no clasificadas como ocupados o parados durante la semana de referencia:

- labores del hogar
- estudiantes
- jubilados y retirados, personas que cobran una pensión e incapacitados.
- personas que realizan sin remuneración trabajo social o benéfico.
- otras situaciones.

Población contada a parte. Está constituida por varones de más de 16 años que estan haciendo el servicio militar.

Tasa de actividad. Es el cociente entre el número total de activos y la población mayor de 16 años.

Tasa de paro. Es el cociente entre el número de parados y el de activos.

Tasa de empleo. Es el cociente entre el número de ocupados y la población mayor de 16 años.

Esquema de clasificación de la población de 16 y más años:

Población >16 años	Activos	Ocupados	Asalariados o trabajadores por cuenta ajena	Del sector público Del sector privado
			Trabajan por cuenta propia	Empleadores Empresarios sin asalariados Trabajadores independientes Miembros de cooperativas Ayudas familiares
	Inactivos	Parados	Otra situación	
			Estudiantes Labores del Hogar Jubilados, retirados Pensionistas Actividades benéficas Incapacitados Otra situación	Que buscan 1ª ocupación Que han trabajado antes
Contada a parte		Que trabajan Que no trabajan		

INVERSIÓN INDUSTRIAL

Inversión industrial. Volumen de inversión que consta en las actas de inscripción del Registro Industrial (inscripciones realizadas por los Servicios Territoriales de Industria y Energía de la Consellería de Trabajo, Industria y Comercio).

Nuevas industrias. Inversión realizada por las empresas en la creación de nuevos establecimientos industriales.

Ampliaciones. Término que indica la inversión realizada por las empresas en ampliación o modificación de establecimientos ya existentes.

Maquinaria. Incluye todo el equipo industrial (maquinaria, instalaciones, motores, medios de trabajo) que la empresa ha adquirido para la puesta en marcha de la nueva industria o la ampliación.

Terrenos y edificios-construcciones. Se considera el valor total del establecimiento en cuanto al monto que ha supuesto su inversión en "Terrenos y Solares", "Edificios Industriales" y "Otras Construcciones y Obras" (recoge las inversiones en edificios administrativos, viviendas para empleados, obras de infraestructura, etc.).

Otras inversiones de equipo. En esta rúbrica se incluyen ciertos bienes de equipo industrial difíciles de encajar en el apartado maquinaria, así como los bienes de equipo que no tengan propiamente carácter de equipo industrial, tales como bienes de equipo para oficinas (mobiliario, máquinas oficina, proceso de datos), medios de transporte externos que no constituyen equipo industrial (turismos, camiones).

Establecimientos. Corresponde al número de actas de inscripción registradas durante un período de tiempo. Se identifica cada inscripción con la existencia de un establecimiento que invierte.

Potencia instalada. Potencia de los motores u otros receptores eléctricos que con motivo de la creación de un nuevo establecimiento industrial o a la ampliación de uno ya existente, se instala.

Puestos de trabajo. Previsión (que puede o no llegar a hacerse realidad) que la empresa realiza sobre el personal que necesitará con motivo de la creación de una nueva industria o a la ampliación de la ya existente

Clasificación de sectores correspondencias con la C.N.A.E.-93

	Código C.N.A.E.-93
Energía y agua.....	10,11,12,23,40 y 41
Producción y primera transformación de metales.....	13 y 27
Extracción de materiales de construcción.....	14
Fabricación de materiales de construcción.....	264,265,266 y 2681
Industria de la piedra natural.....	267 y 2682
Vidrio y Cerámica.....	261,262 y 263
Industria química.....	24
Fabricación de productos metálicos.....	28
Construcción de maquinaria y equipo mecánico.....	29
Construcción de maquinaria y material eléctrico y electrónico.....	30,31 y 32
Construcción de material de transporte	34 y 35
Instrumentos de precisión y óptica	33
Alimentación.....	151,152,153,154,155,156,157 y 158
Bebidas y tabaco.....	159 y 16
Textil.....	17
Cuero	191 y 192
Calzado.....	193
Confección textil.....	18
Madera.....	20 y 3662
Muebles de madera.....	361
Papel.....	21
Artes gráficas y edición	22
Caucho y plástico	25
Joyería y bisutería	362 y 3661
Juguetes	364 y 365
Industrias manufactureras diversas.....	363,3663 y 37

FUENTES

Consellería de Trabajo, Industria y Comercio. Gabinete Técnico
 Instituto Nacional de Empleo
 Oficina de Estadística Ayuntamiento de Valencia

I.1. Mercat de Treball registrat per l'INEM. Tercer trimestre 1999

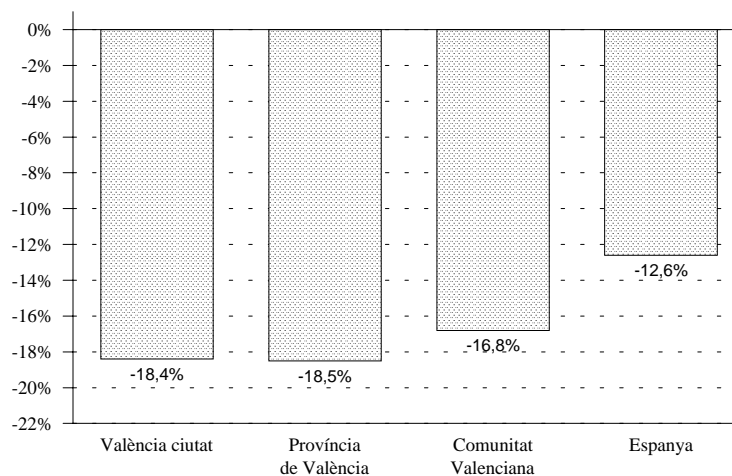
I.1. Mercado de Trabajo registrado por el INEM. Tercer trimestre 1999

1. Desocupats i taxa de desocupació, comparació amb altres àmbits.

1. Parados y tasa de paro, comparación con otros ámbitos.

	Desocupació		Desocupació		Setembre	Taxa	Mitja Trimestre	% Var. en un any
	Juliol	Taxa	Agost	Taxa				
València ciutat	32.615	10,9%	33.284	11,0%	32.492	10,7%	32.797	-18,4%
València oficines I.N.E.M	35.619	-	36.493	-	35.592	-	35.901	-18,5%
Província de València	88.651	10,0%	93.852	10,6%	90.467	10,2%	90.990	-18,5%
Comunitat Valenciana	154.443	9,3%	160.943	9,7%	156.115	9,4%	157.167	-16,8%
Espanya	1.550.958	9,5%	1.554.459	9,5%	1.569.978	9,6%	1.558.465	-12,6%

VARIACIÓ DE LA DESOCUPACIÓ RESPECTE A MATEIX TRIMESTRE DE L'ANY ANTERIOR.

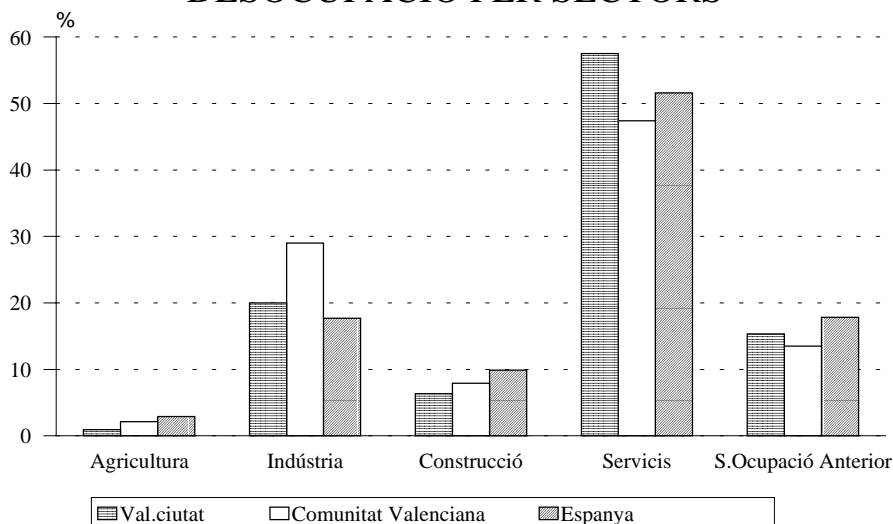


2. Desocupació per sectors.

2. Paro por sectores.

	Agricultura	Indústria	Construcció	Servicis	S.Ocup.Anterior
València ciutat	816	9.513	10.814	73.943	95.086
Província de València	2.244	21.302	7.469	46.243	13.732
Comunitat Valenciana	3.342	45.615	12.400	74.572	21.237
Espanya	45.933	275.602	154.985	804.433	277.513

DESOCUPACIÓ PER SECTORS



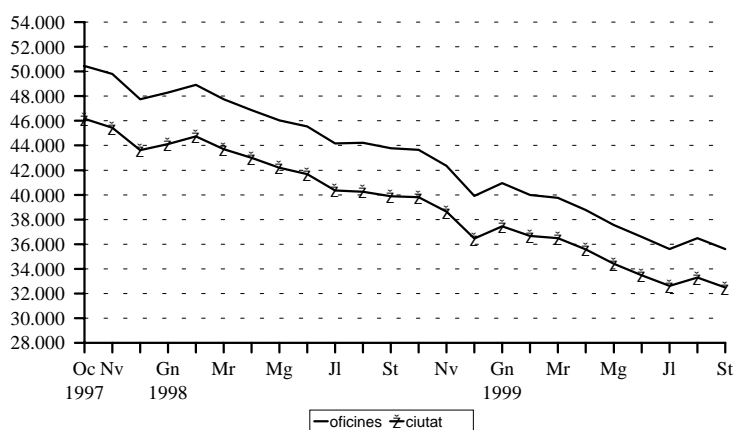
3. Desocupació i col.locacions: Evolució mensual 1998-1999

3. Paro y colocaciones: Evolución mensual 1998-1999

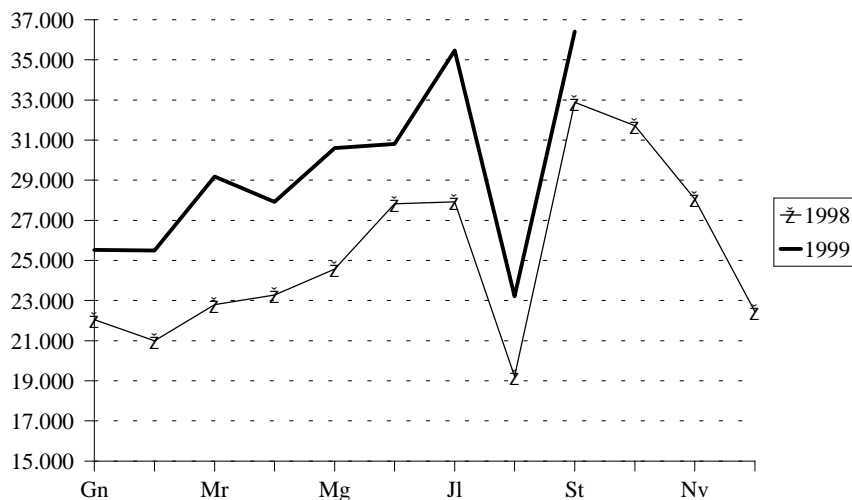
	Desocupació a la ciutat	% Var. anual	Desocupació a les oficines	% Var. anual	Col.locacions a les oficines
Octubre	39.823	-13,7	43.660	-13,5	31.711
Novembre	38.636	-15,0	42.355	-14,9	28.059
Desembre	36.457	-16,4	39.925	-16,4	22.442
Gener	37.442	-15,1	40.944	-15,2	25.530
Febrer	36.664	-18,1	39.986	-18,2	25.502
Març	36.479	-16,5	39.757	-16,7	29.185
Abril	35.572	-17,3	38.782	-17,3	27.919
Maig	34.418	-18,5	37.541	-18,5	30.596
Juny	33.476	-19,7	36.584	-19,6	30.814
Juliol	32.615	-19,2	35.619	-19,4	35.473
Agost	33.284	-17,3	36.493	-17,5	23.210
Setembre	32.492	-18,5	35.592	-18,7	36.403

Nota: (-) Sense dades

DESOCUPACIO REGISTRADA PER L'INEM.



COL.LOCACIONS REGISTRADAES A LES OFICINES 1998 - 1999



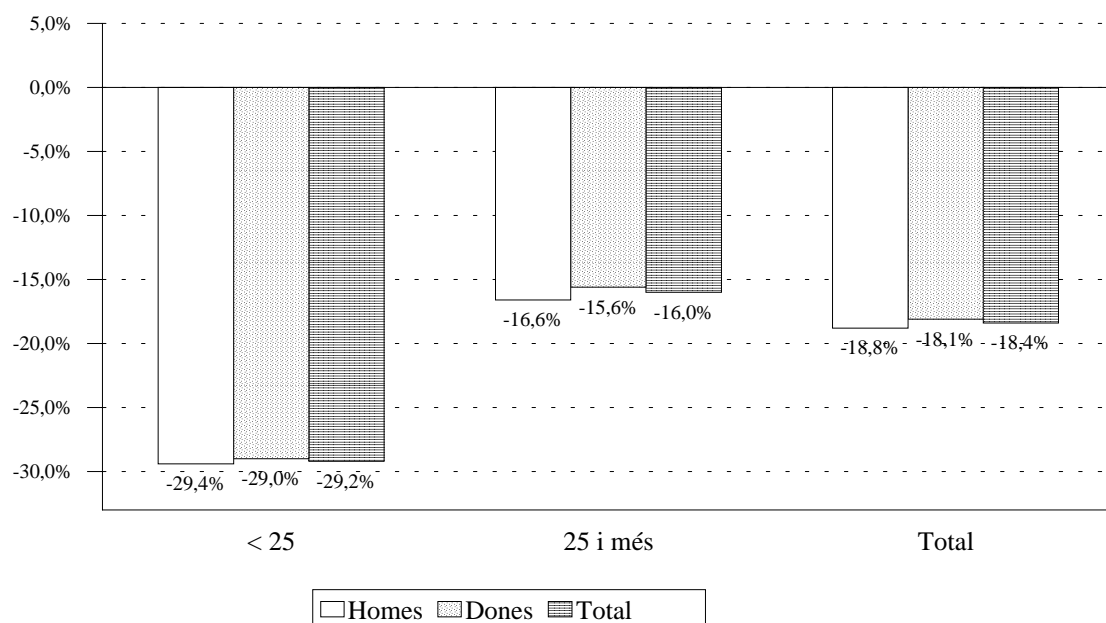
4. Desocupació registrada segons edat i sexe.*4. Paro registrado según edad y sexo.*

	Total Ciutat	% Variació anual	Homes	% Variació anual	Dones	% Variació. anual
Total	32.797	-18,4	13.776	-18,8	19.021	-18,1
Fins 19	1.611	-27,5	717	-30,3	894	-25,1
20-24	3.458	-29,9	1.309	-28,9	2.148	-30,5
25-29	4.936	-23,3	1.823	-23,3	3.113	--23,2
30-34	4.918	-18,7	1.682	-21,2	3.236	-17,2
35-39	4.011	-19,8	1.323	-24,2	2.688	-17,5
40-44	3.399	-13,8	1.240	-15,8	2.159	-12,6
45-49	2.868	-17,3	1.162	-18,9	1.706	-16,2
50-54	3.014	-8,1	1.510	-10,2	1.504	-5,8
55-59	3.151	-3,9	2.039	-5,0	1.112	-1,8
60 i més	1.431	-8,4	970	-11,2	460	-1,8

5. Desocupació registrada segons titulació.*5. Paro registrado según titulación.*

	Total ciutat	% Variació anual
Total	32.797	-18,4
Analfabets i sense estudis	1.217	128,0
Certificat Escolaritat	9.336	-23,5
E.G.B.	11.200	-19,4
F.P. 1 - F.P. 2	2.555	-17,6
B.U.P. - C.O.U.	4.100	-22,5
Titulació grau Mitjà	1.618	-18,1
Titulació grau Superior	2.771	-12,7

VARIACIÓ ANUAL DEL NOMBRE DELS DESOCUPATS SEGONS EDAT I SEXE

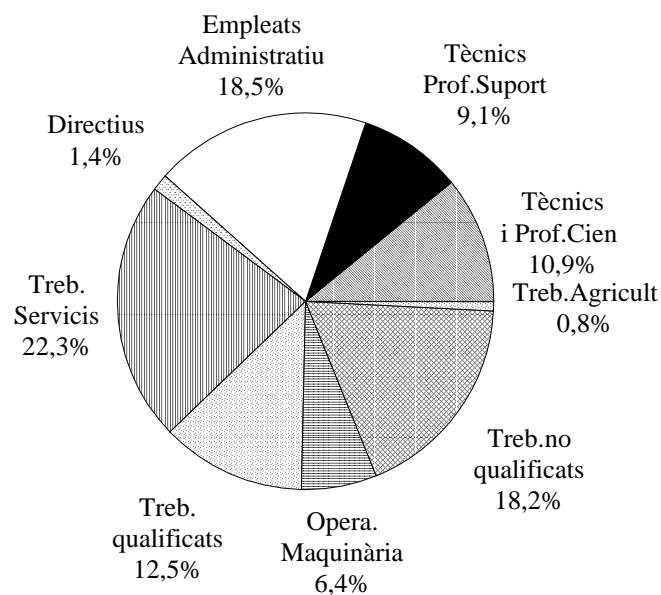


6. Desocupació registrada segons grup professional.*6. Paro registrado según grupo profesional.*

	Total ciutat	% Variació anual
Total	32.797	-18,4
Directius	471	-22,5
Tècnics i Professionals científics	3.565	-15,3
Tècnics i Professionals de suport	2.978	-13,8
Empleats Administratius	6.066	-20,1
Treballadors dels Servicis	7.319	-18,3
Treballadors de l'Agricultura i Pesca	250	-5,5
Treballadors qualificats	4.088	-22,2
Operadors de Maquinària	2.090	-16,8
Treballadors no qualificats	5.966	-18,6
Forces Armades	3	80,0

7. Desocupats registrats segons activitat econòmica.*7. Parados registrados según actividad económica.*

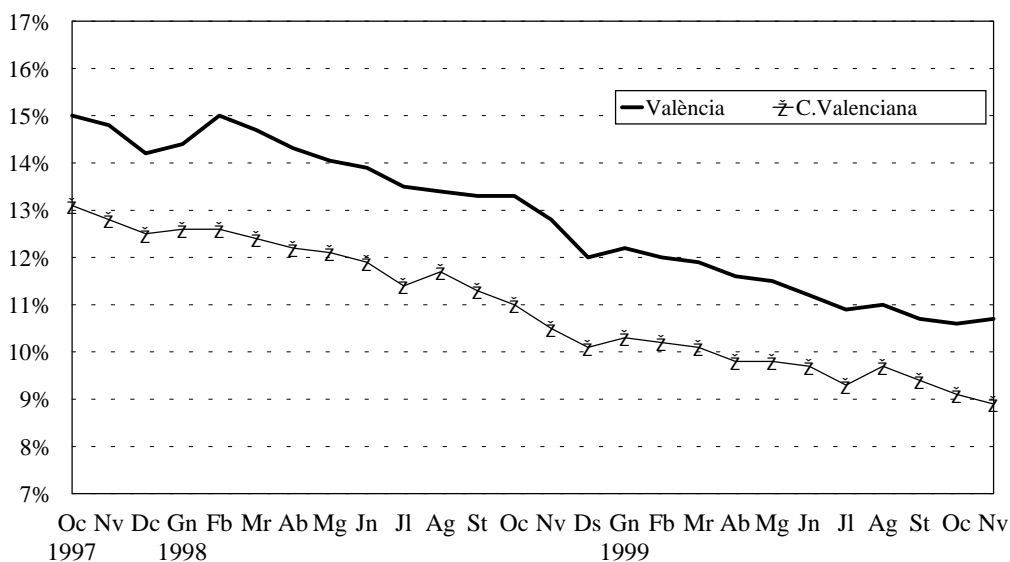
	Total ciutat	% Variació anual
Total	32.797	-18,4
Agricultura, Pesca, Silvicultura, etc.	301	-22,3
Indústria	6.550	-19,9
Construcció	2.070	-15,7
Servicis	18.874	-15,1
Sense Ocupació Anterior	5.003	-27,8

DESOCUPATS SEGONS GRUP PROFESSIONAL

8. Evolució de la taxa de desocupació. 1997 - 1999.

8. Evolución de la tasa de paro. 1997 - 1999.

		Ciutat València	Comunitat Valenciana	Espanya
1997	Gener	16,1%	14,3%	14,1%
	Febrer	16,4%	14,4%	14,1%
	Març	16,1%	14,2%	13,9%
	Abril	16,0%	14,2%	13,6%
	Maig	15,6%	13,9%	13,3%
	Juny	15,4%	13,8%	13,1%
	Juliol	15,0%	13,2%	12,5%
	Agost	14,7%	13,3%	12,4%
	Setembre	15,0%	13,3%	12,7%
	Octubre	15,0%	13,1%	12,9%
	Novembre	14,8%	12,8%	12,9%
	Desembre	14,2%	12,5%	12,8%
1998	Gener	14,4%	12,6%	12,9%
	Febrer	15,0%	12,6%	12,8%
	Març	14,7%	12,4%	12,6%
	Abril	14,3%	12,2%	12,1%
	Maig	14,1%	12,1%	11,8%
	Juny	13,9%	11,9%	11,5%
	Juliol	13,5%	11,4%	11,0%
	Agost	13,4%	11,7%	10,9%
	Setembre	13,3%	11,3%	11,0%
	Octubre	13,3%	11,0%	11,1%
	Novembre	12,8%	10,5%	11,0%
	Desembre	12,0%	10,1%	10,9%
1999	Gener	12,2%	10,3%	11,0%
	Febrer	12,0%	10,2%	10,9%
	Març	11,9%	10,1%	10,8%
	Abril	11,6%	9,8%	10,5%
	Maig	11,5%	9,8%	10,1%
	Juny	11,2%	9,7%	9,9%
	Juliol	10,9%	9,3%	9,5%
	Agost	11,0%	9,7%	9,5%
	Setembre	10,7%	9,4%	9,6%
	Octubre	10,6%	9,1%	9,6%
	Novembre	10,6%	8,9%	9,8%

TAXA D'ATUR REGISTRAT

9. Ofertes, Col.locacions i Desocupació per mesos i oficines de col.locació.*9. Ofertas, Colocaciones y Paro por meses y oficinas de empleo.*

	Total	Av. Port	Felipe Rinaldi	Vila Barberà	Av. Cid	Juan Llorens	Alfambra	Luis Oliag	Arts Gràfiques
Juliol									
Demandants	66.461	5.673	8.896	8.394	7.712	9.395	8.326	9.405	8.660
Desocupats	35.619	3.181	4.469	4.305	3.677	5.083	4.651	5.290	4.963
Altes demanda	30.101	3.582	3.912	3.440	3.052	4.184	4.044	4.075	3.812
Baixes demanda	31.922	3.776	4.144	3.697	3.395	4.481	4.131	4.293	4.005
Altes llocs treball	35.521	4.926	3.487	5.672	2.522	5.502	6.035	3.855	3.522
Baixes llocs treb.	35.544	4.941	3.512	5.635	2.530	5.509	6.036	3.867	3.514
Col.locacions	35.473	4.934	3.506	5.611	2.524	5.493	6.033	3.860	3.512
Agost									
Demandants	67.065	5.717	9.202	8.389	7.828	9.283	8.447	9.608	8.591
Desocupats	36.493	3.242	4.647	4.423	3.791	5.095	4.791	5.481	5.023
Altes demanda	23.171	2.802	3.301	2.584	2.441	3.044	2.819	3.318	2.862
Baixes demanda	22.567	2.758	2.995	2.589	2.325	3.156	2.698	3.115	2.931
Altes llocs treball	23.279	2.934	2.345	3.135	1.954	3.809	4.059	2.748	2.295
Baixes llocs treb.	23.237	2.927	2.353	3.109	1.945	3.813	4.063	2.744	2.283
Col.locacions	23.210	2.926	2.351	3.105	1.942	3.801	4.060	2.742	2.283
Setembre									
Demandants	67.253	5.704	8.964	8.428	7.781	9.402	8.555	9.711	8.708
Desocupats	35.592	3.198	4.400	4.357	3.717	5.083	4.697	5.239	4.901
Altes demanda	31.521	3.142	4.255	3.749	3.321	4.477	4.175	4.391	4.011
Baixes demanda	31.333	3.155	4.493	3.710	3.368	4.358	4.067	4.288	3.894
Altes llocs treball	36.553	4.645	3.563	5.159	2.757	5.553	7.115	4.800	2.961
Baixes llocs treb.	36.474	4.641	3.534	5.173	2.750	5.538	7.106	4.798	2.934
Col.locacions	36.403	4.631	3.531	5.156	2.729	5.523	7.104	4.796	2.933

10. Distribució de les demandes pendents.*10. Distribución de las demandas pendientes..*

València oficines	
Demandes	66.926
Desocupació Registrada	35.901
No Desocupats	31.025
Millora de treball	5.650
Jornada de menys de 20 hores	6.756
Estudiants	4.028
C.Prestacions	4.021
Resta de no Desocupats	10.570

11. Classificació dels moviments.*11. Clasificación de los movimientos.*

València oficines	
Altes de demanda	84.793
Baixes de demanda	85.822
Col.locacions	69.718
No renovació	14.231
Altres	1.873
Altes de llocs de treball	95.353
Gestió	13.209
Comunicació	82.144
Baixes de llocs de treball	95.255
Col.locació	95.086
Altres	169

12. Col.locacions segons edat i sexe.*12. Colocaciones según edad y sexo.*

	Total Oficines	Homes	Dones
Fins a 19	10.080	6.081	3.999
20-24	28.008	13.758	14.250
25-29	20.955	10.267	10.688
30-34	12.098	6.475	5.623
35-39	8.466	4.599	3.867
40-44	6.287	3.354	2.933
45-49	4.256	2.447	1.809
50-54	2.895	1.782	1.113
55-59	1.561	1.129	432
60 i més	480	344	136
Total	95.086	50.236	44.850

13. Col.locacions segons titulació i sexe.*13. Colocaciones según titulación y sexo.*

	Total oficines	Homes	Dones
Analfabets i sense estudis	1.144	804	340
Certificat Escolaritat	30.392	19.485	10.907
E.G.B.	32.034	17.150	14.884
F.P. 1 - F.P. 2	8.383	3.499	4.884
B.U.P. - C.O.U.	14.255	6.383	7.872
Titulació grau Mitjà	4.200	1.225	2.975
Titulació grau Superior	4.678	1.690	2.988
Total	95.086	50.236	44.850

14. Col.locacions segons grup professional i sexe.*14. Colocaciones según grupo profesional y sexo.*

	Total oficines	Homes	Dones
Total	95.086	50.236	44.850
Directius	299	219	80
Tècnics i Professionals científics	7.257	2.819	4.438
Tècnics i Professionals de suport	4.530	2.525	2.005
Empleats Administratius	13.252	4.127	9.125
Treballadors dels Servicis	21.405	7.036	14.369
Treballadors de l'Agricultura i Pesca	691	571	120
Treballadors qualificats	13.572	12.183	1.389
Operadors de Maquinària	4.078	3.552	526
Treballadors no qualificats	30.002	17.204	12.798
Forces Armades	0	0	0

15. Col.locacions segons activitat econòmica i sexe.*15. Colocaciones según actividad económica y sexo.*

	Total oficines	Homes	Dones
Total	95.086	50.236	44.850
Agricultura, Pesca, Silvicultura, etc.	816	646	170
Indústria	9.513	6.647	2.866
Construcció	10.814	10.303	511
Servicis	73.943	32.640	41.303

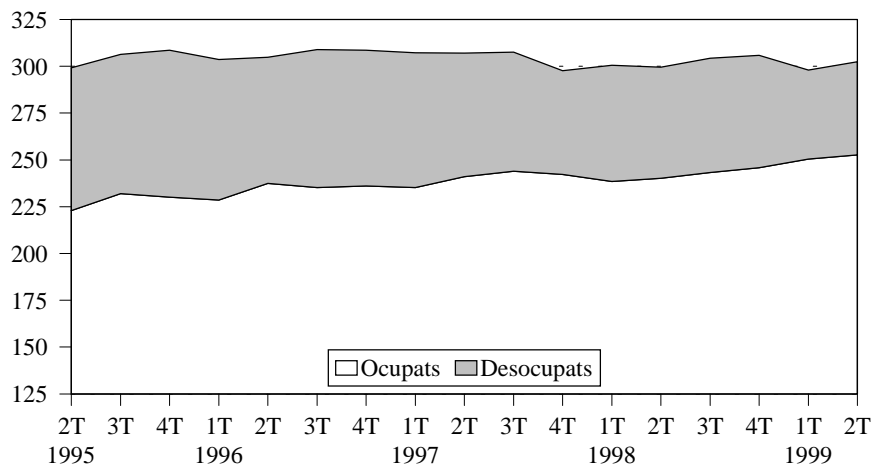
I.2 Enquesta de Població Activa (E.P.A.). Segon trimestre 1999.*I.2 Encuesta de Población Activa (E.P.A.). Segundo trimestre 1999.***1. Evolució de la població de 16 i més anys en relació amb l'activitat econòmica. València. 1994-1998***1. Evolución de la población de 16 y más años en relación con la actividad económica. Valencia. 1994-1998*

	16 i més anys	Actius	Ocupats	Desocupats	Buscant 1 ^{er} treball	Inactius
1994						
1r trim.	600,1	313,7	226,7	87,0	15,8	282,9
2n trim.	603,5	311,6	230,1	81,6	17,1	288,8
3r trim.	606,9	314,6	229,8	84,9	17,1	289,3
4t trim.	610,4	312,5	224,8	87,7	17,1	295,2
1995						
1r trim.	603,0	306,0	221,8	84,2	16,9	294,9
2n trim.	606,4	299,3	223,0	76,2	15,6	303,8
3r trim.	609,7	306,3	232,0	74,4	16,1	299,3
4t trim.	613,1	308,7	230,1	78,5	16,5	300,7
1996						
1r trim.	608,0	303,6	228,6	75,1	15,2	300,3
2n trim.	609,1	305,0	237,5	67,4	13,2	301,0
3r trim.	610,2	309,0	235,3	73,7	20,1	298,1
4t trim.	611,3	308,6	236,1	72,5	18,1	299,1
1997						
1r trim.	612,4	307,2	235,3	71,9	15,1	301,2
2n trim.	613,3	307,0	241,0	66,0	10,9	303,0
3r trim.	614,2	307,5	243,9	63,6	12,1	303,1
4t trim.	609,4	297,7	242,2	55,5	11,5	308,4
1998						
1r trim.	610,2	300,5	238,5	62,0	14,2	305,9
2n trim.	611,0	299,6	240,2	59,3	13,8	307,6
3r trim.	611,7	304,3	243,3	61,0	19,2	304,9
4r trim.	612,5	305,9	245,9	59,9	19,4	304,5
1999						
1r trim.	613,2	298,0	250,4	47,6	13,2	312,7
2n trim.	613,8	302,4	252,7	49,7	14,0	309,6

Nota: Les dades absolutes de totes les taules són donades en milers

EVOLUCIÓ DE LA POBLACIÓ ACTIVA

1995-1999



2. Evolució de les taxes d'activitat, treball i desocupació. 1996-1999*2. Evolución de las tasas de actividad, empleo y paro. 1996-1999*

	Taxa d'activitat				Taxa de treball				Taxa de desocupació			
	Ciutat	Província	Comunitat	Espanya	Ciutat	Província	Comunitat	Espanya	Ciutat	Província	Comunitat	Espanya
Total												
1996 1r tri	49,9	51,5	52,0	49,3	37,6	39,1	40,4	38,0	24,7	24,2	22,5	22,9
2n tri	50,1	51,6	51,5	49,5	39,0	39,7	40,5	38,5	22,1	23,0	21,5	22,3
3r tri	50,6	51,7	51,7	49,9	38,6	38,7	40,2	39,0	23,8	25,2	22,3	21,9
4t tri	50,5	51,4	51,5	49,8	38,6	39,6	40,8	38,9	23,5	22,8	20,8	21,8
1997 1r tri	50,2	51,4	51,4	49,6	38,4	39,7	40,4	39,0	23,4	22,7	21,4	21,5
2n tri	50,1	51,0	51,4	49,7	39,3	39,5	40,5	39,3	21,5	22,5	21,3	20,9
3r tri	50,1	51,2	51,3	50,0	39,7	40,1	41,1	39,7	20,7	21,6	20,0	20,5
4t tri	48,6	50,5	51,2	50,0	39,7	40,9	41,8	39,8	18,7	19,1	18,3	20,3
1998 1r tri	49,2	49,6	50,7	49,8	39,1	40,2	41,6	40,0	20,6	18,9	17,9	19,6
2n tri	49,0	49,7	50,8	49,9	39,3	40,6	42,1	40,5	19,8	18,4	17,2	18,9
3r tri	49,8	49,5	51,0	50,3	39,8	40,0	42,5	40,9	20,1	19,4	16,8	18,6
4r tri	49,9	50,1	51,1	50,0	40,2	41,4	43,2	40,9	19,6	17,3	15,3	18,2
1999 1r tri	48,6	49,7	50,6	49,8	40,8	42,0	43,9	41,4	16,0	15,4	13,4	17,0
2n tri	49,3	49,8	50,9	50,0	41,2	42,2	43,8	42,1	16,5	15,3	13,9	15,6
Homes												
1996 1r tri	62,9	66,0	66,1	63,0	51,4	53,7	54,8	51,4	18,4	18,7	17,0	18,4
2n tri	63,8	66,1	65,7	63,0	52,0	53,7	54,6	51,8	18,6	18,8	16,9	17,7
3r tri	64,1	65,6	65,6	63,4	52,3	52,7	54,5	52,5	18,5	19,7	17,0	17,1
4t tri	64,0	65,1	65,0	63,2	53,2	54,5	54,9	52,4	16,8	16,3	15,5	17,2
1997 1r tri	64,1	65,8	65,1	62,9	52,5	54,1	54,3	52,2	18,1	17,7	16,6	17,0
2n tri	63,6	64,7	65,8	62,9	52,9	53,4	54,4	52,6	16,9	17,5	16,2	16,3
3r tri	63,0	64,5	64,6	63,1	53,6	54,4	55,2	53,3	15,0	15,6	14,5	15,5
4t tri	62,1	63,9	64,2	63,1	53,6	55,5	55,6	53,4	13,6	13,1	13,4	15,4
1998 1r tri	62,0	63,5	64,1	63,0	52,9	55,2	55,9	53,6	14,6	13,1	12,7	14,9
2n tri	61,2	63,1	64,3	63,1	52,5	55,7	56,9	54,3	14,1	11,7	11,4	13,9
3r tri	62,4	63,6	65,1	63,6	53,7	55,7	57,6	55,1	13,9	12,5	11,5	13,3
4r tri	63,4	63,7	64,4	63,2	53,6	56,2	57,5	54,9	15,5	11,8	10,7	13,1
1999 1r tri	62,0	63,4	64,1	62,8	54,9	57,2	58,4	55,1	11,4	9,8	8,9	12,4
2n tri	61,5	63,6	64,0	62,8	54,7	57,5	58,1	56,0	11,1	9,6	9,2	10,9
Dones												
1996 1r tri	38,5	38,0	38,8	36,6	25,5	25,5	26,6	25,6	33,8	33,0	31,3	30,1
2n tri	37,8	38,2	38,2	36,9	27,5	26,8	27,2	26,0	27,4	29,8	28,9	29,5
3r tri	38,6	38,8	38,6	37,2	26,3	25,7	26,7	26,2	31,8	33,8	30,8	29,6
4t tri	38,5	38,5	38,9	37,2	25,7	25,8	27,6	26,4	33,3	33,1	28,9	29,1
1997 1r tri	37,7	38,1	38,7	37,2	25,8	26,3	27,5	26,6	31,4	30,8	29,0	28,6
2n tri	38,1	38,3	38,9	37,4	27,3	26,7	27,6	26,8	28,4	30,3	29,0	28,2
3r tri	38,9	39,1	39,2	37,8	27,7	27,1	28,1	27,1	28,7	30,7	28,3	28,4
4t tri	38,0	38,6	39,4	37,8	28,4	27,8	29,4	27,2	25,4	27,8	25,5	28,0
1998 1r tri	38,9	37,2	38,6	37,6	27,8	26,9	28,7	27,4	28,5	27,8	25,6	27,0
2n tri	38,9	37,6	38,6	37,7	28,3	27,0	28,6	27,7	27,2	28,4	25,9	26,7
3r tri	39,2	36,8	38,1	37,9	28,1	26,1	28,6	27,8	28,2	29,2	24,9	26,6
4r tri	38,3	37,8	38,8	37,9	28,6	28,1	30,1	28,0	25,5	25,8	22,3	26,0
1999 1r tri	36,7	37,2	38,3	37,9	28,3	28,3	30,6	28,8	22,8	24,0	20,2	24,0
2n tri	38,3	37,2	39,0	38,1	29,1	28,3	30,9	29,4	24,0	24,0	20,9	22,9

3. Població de 16 i més anys en relació amb l'activitat econòmica i sexe. València.

3. Población de 16 y más años en relación con la actividad económica y sexo. Valencia.

	Total	Homes	Dones
Pobl. 16 i més anys	613,8	289,5	324,5
Actius	302,4	178,1	124,4
Ocupats	252,7	158,2	94,5
Desocupats	49,7	19,8	29,9
Buscant 1 ^{er} treball	14,0	5,6	8,5
Inactius	309,6	109,5	200,1
Pobl. Comptada a banda	1,8	1,8	0,0

4. Població activa segons edat i sexe. València.

4. Población activa según edad y sexo. Valencia.

	Total	%	Homes	%	Dones	%
Total	302,4	100,0	178,1	58,9	124,4	41,1
16 a 19 anys	7,1	2,3	5,0	1,7	2,1	0,7
20 a 24 anys	33,6	11,1	18,3	6,1	15,3	5,1
25 a 29 anys	50,5	16,7	26,7	8,8	23,8	7,9
30 a 54 anys	175,7	58,1	101,3	33,5	74,3	24,6
55 i més	35,5	11,7	26,7	8,8	8,7	2,9

5. Població activa per sector econòmic.

5. Población activa por sector económico.

	València	%
Total	302,4	100,0
Agricultura	2,4	0,8
Indústria	50,8	16,8
Construcció	18,5	6,1
Servicis	205,6	68,0
No classificable	25,1	8,3

Nota: Els actius no classificables són els desocupats buscant primera ocupació i els desocupats fa més de 3 anys.

6. Població ocupada segons edat i sexe. València.

6. Población ocupada por edad y sexo. Valencia.

	Total	%	Homes	%	Dones	%
Total	252,7	100,0	158,2	62,6	94,5	37,4
16 a 19 anys	3,2	1,3	2,9	1,1	0,3	0,1
20 a 24 anys	22,0	8,7	13,0	5,1	9,0	3,6
25 a 29 anys	40,2	15,9	23,8	9,4	16,4	6,5
30 a 54 anys	154,8	61,3	93,1	36,8	61,6	24,4
55 i més	32,5	12,9	25,4	10,1	7,1	2,8

7. Població ocupada per sector econòmic.

7. Población ocupada por sector económico.

	València	%
Total	252,7	100,0
Agricultura	1,3	0,5
Indústria	47,6	18,8
Construcció	16,9	6,7
Servicis	186,8	73,9

8. Població ocupada segons situació professional. València.

8. Población ocupada según situación profesional. Valencia.

	Absolutes	%
Total Ocupats	252,7	100,0%
Empleadors i empresaris sense assalariats	43,7	17,3%
Ajuda familiar	0,5	0,2%
Assalariats	208,5	82,5%
Sector públic	44,7	17,7%
Sector privat	163,8	64,8%
Contracte Indefinit	152,2	60,2%
Contracte Temporal	56,3	22,3%

Nota: Els percentatges d'assalariats del sector públic i privat i de contractats indefinits i temporals fan referència al total d'assalariats

9. Població desocupada segons el temps que fa que busca treball. València.

9. Población parada según el tiempo de búsqueda de empleo. Valencia.

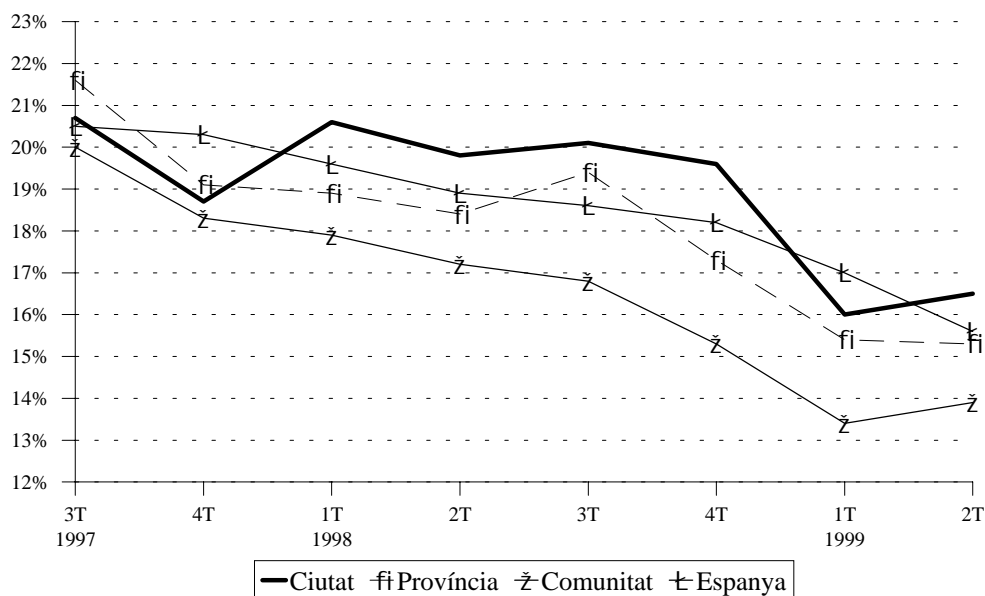
	Absolutes	%
Total	49,7	100,0%
< de 3 mesos	6,4	12,9%
de 3 a 11 mesos	14,3	28,8%
de 1 a 2 anys	7,9	15,9%
més de 2 anys	21,2	42,7%
No classificable/ Ja trobat	0,0	0,0%

Nota: No classificables són els desocupats que ja no busquen treball per que ja n'han trobat

10. Població desocupada segons situacions diverses. València.

10. Población parada según situaciones diversas. Valencia.

	Absolutes	%
Total	49,7	100,0%
Estudiants	17,7	35,6%
Jubilats i Pensionistes	0,5	1,0%
Feines de la LLar	20,9	42,1%
Altres situacions	10,6	21,3%

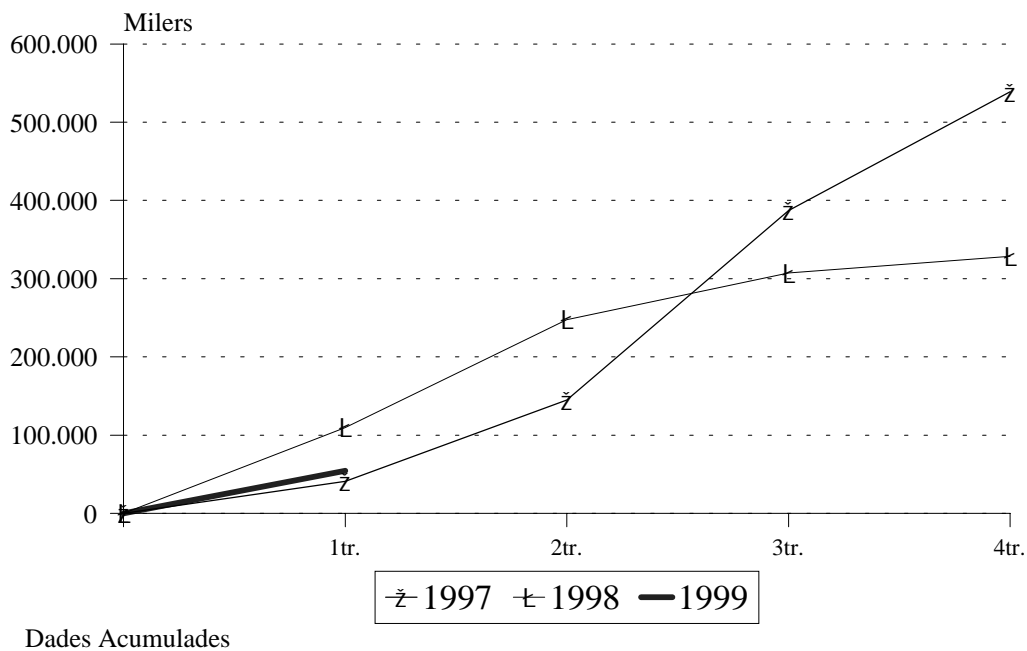
TAXA DE DESOCUPACIÓ

I.3 Inversió Industrial. Primer trimestre 1999*I.3 Inversión Industrial. Primer trimestre 1999***1. Evolució trimestral de la inversió. 1988-1999***1. Evolución trimestral de la inversión. 1988-1999*

Període		A:València	B:L'Horta	A/B %	C:Comunitat Valenciana	B/C%
1988	Total	1.692.632	10.585.947	16,0	61.273.962	17,3
1989	Total	1.297.683	9.881.643	13,1	94.275.666	10,5
1990	Total	1.866.132	8.715.168	21,4	42.856.074	20,3
1991	Total	783.412	10.610.270	7,4	68.121.059	15,6
1992	Total	817.914	7.502.121	10,9	47.188.211	15,9
1993	Total	938.613	8.700.107	10,8	34.209.574	25,4
1994	Total	1.165.226	5.799.546	20,1	36.994.363	15,7
1995	Total	2.045.048	9.773.318	20,9	46.058.185	21,2
1996	Total	378.430	5.289.616	7,2	47.188.136	11,2
1997	Total	538.793	10.500.927	5,1	62.113.994	16,9
1998	Total	328.699	6.749.694	4,9	72.338.439	9,3
1999	1 Trimestre	54.576	1.259.868	4,3	11.991.215	10,5

Nota: 1997 i 1998 Xifres Provisionals. Dades en milers de pessetes.

EVOLUCIÓ DE LA INVERSIÓ INDUSTRIAL VALÈNCIA



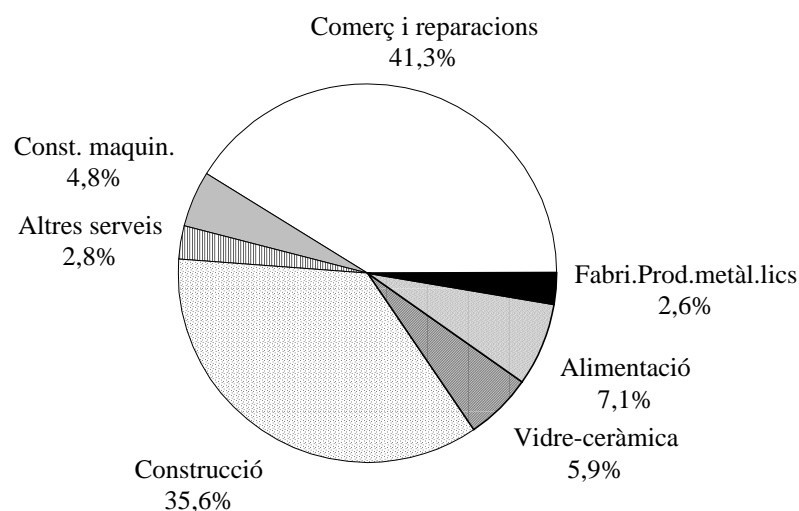
2. Distribució territorial.*2. Distribución territorial.*

	A:València	%	B:L'Horta	%	A/B %
AMPLIACIONS					
Nombre d'establiments	1	20,0	7	19,4	14,2
Inversió (milers ptes.)	15.701	28,8	669.651	53,1	2,3
Llocs de treball	0	0,0	61	29,3	0,0
Potència instal.lada (Kw)	28	19,6	1.387	11,7	2,0
NOVES INDÚSTRIES					
Nombre d'establiments	4	80,0	29	80,6	13,8
Inversió (milers ptes.)	38.875	71,2	590.217	46,9	6,6
Llocs de treball	23	100,0	147	70,7	15,6
Potència instal.lada (Kw)	115	80,4	10.506	88,3	1,1
INVERSIÓ TOTAL					
Nombre d'establiments	5	100,0	36	100,0	13,9
Inversió (milers ptes.)	54.576	100,0	1.259.868	100,0	4,3
Llocs de treball	23	100,0	208	100,0	11,0
Potència instal.lada (Kw)	143	100,0	11.893	100,0	1,2

3. Destinació final de la inversió.*3. Destino final de la inversión.*

	València		L'Horta		
	Inversió	%	%	Inversió	%
AMPLIACIONS					
	15.701	100		669.651	52,1
Maquinària	15.701	100,0		509.651	76,1
Terrenys,edificis-construccions	0	0,0		160.000	23,9
Altres inversions d'equip	0	0,0		0	0,0
NOVES INDÚSTRIES					
	38.875	100		590.217	47,9
Maquinària	17.075	44,0		461.925	78,3
Terrenys,edificis-construccions	20.550	52,8		116.025	19,7
Altres inversions d'equip	1.250	3,2		12.267	2,0
INVERSIÓ TOTAL					
	54.576	100		1.259.868	100
Maquinària	32.776	60,1		971.576	77,1
Terrenys,edificis-construccions	20.550	37,7		276.025	22,0
Altres inversions d'equip	1.250	2,2		12.267	0,9

VALÈNCIA. INVERSIÓ PER SECTORS INDUSTRIALS

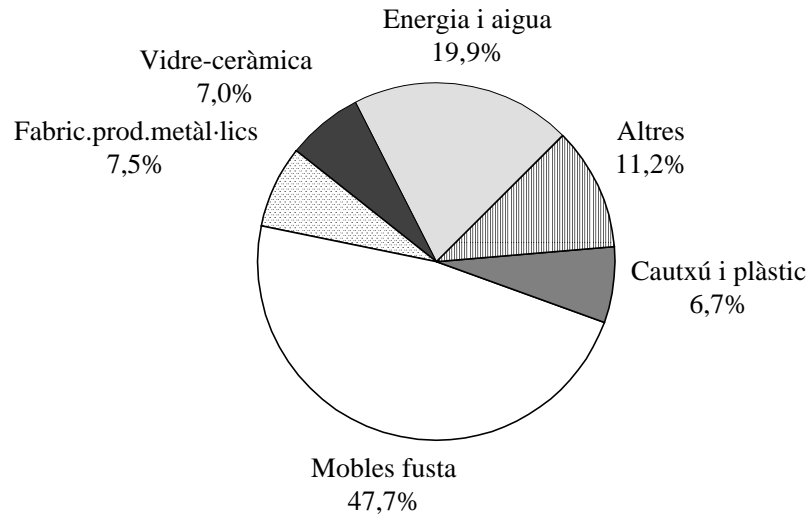


4. Distribució sectorial. València.

4. Distribución sectorial. Valencia.

	Ampliacions		Noves Indústries		Total	
	Inversió	%	Inversió	%	Inversió	%
Energia i aigua	0	0,0	0	0,0	0	0,0
Prod. i 1ª transformació de metalls	0	0,0	0	0,0	0	0,0
Extrac. materials de construcció	0	0,0	0	0,0	0	0,0
Fabricació materials construcció	0	0,0	0	0,0	0	0,0
Indústria de la pedra natural	0	0,0	0	0,0	0	0,0
Vidre i ceràmica	15.701	41,6	0	0,0	15.701	5,9
Indústria química	0	0,0	0	0,0	0	0,0
Fabricació productes metàl.lics	0	0,0	6.955	3,0	6.955	2,6
Construcció maquinària	0	0,0	12.835	5,6	12.835	4,8
Construcció material elèctric	0	0,0	0	0,0	0	0,0
Construcció material transport	0	0,0	0	0,0	0	0,0
Instruments de precisió i òptica	0	0,0	0	0,0	0	0,0
Alimentació	0	0,0	19.085	8,2	19.085	7,1
Begudes i tabac	0	0,0	0	0,0	0	0,0
Indústria tèxtil	0	0,0	0	0,0	0	0,0
Cuiro	0	0,0	0	0,0	0	0,0
Calcer	0	0,0	0	0,0	0	0,0
Confecció tèxtil	0	0,0	0	0,0	0	0,0
Fusta	0	0,0	0	0,0	0	0,0
Mobles de fusta	0	0,0	0	0,0	0	0,0
Paper	0	0,0	0	0,0	0	0,0
Arts gràfiques i edició	0	0,0	0	0,0	0	0,0
Cautxú i plàstic	0	0,0	0	0,0	0	0,0
Joieria i bijuteria	0	0,0	0	0,0	0	0,0
Joguines	0	0,0	0	0,0	0	0,0
Ind. manufacturetes diverses	0	0,0	0	0,0	0	0,0
Construcció	14.860	39,3	80.410	35,0	95.270	35,6
Comerç i reparacions	7.214	19,1	103.267	45,0	110.481	41,2
Altres serveis	0	0,0	7.409	3,2	7.409	2,8
TOTAL	37.775	100	229.961	100	267.736	100

L'HORTA. INVERSIÓ PER SECTORS INDUSTRIALS



5. Distribució sectorial. L'Horta.

5. Distribución sectorial. L'Horta.

	Ampliacions		Noves Indústries		Total	
	Inversió	%	Inversió	%	Inversió	%
Energia i aigua	0	0,0	261.034	41,5	261.034	19,9
Prod. i 1ª transformació de metalls	0	0,0	0	0,0	0	0,0
Extrac. materials de construcció	26.450	3,8	0	0,0	26.450	2,0
Fabricació materials construcció	0	0,0	0	0,0	0	0,0
Indústria de la pedra natural	0	0,0	0	0,0	0	0,0
Vidre i ceràmica	15.701	2,3	76.845	12,2	92.546	7,0
Indústria química	0	0,0	0	0,0	0	0,0
Fabricació productes metàl·lics	0	0,0	99.038	15,8	99.038	7,5
Construcció maq,i equip mecànic	0	0,0	32.147	5,1	32.147	2,4
Construcció material elèctric	0	0,0	0	0,0	0	0,0
Construcció material transport	0	0,0	0	0,0	0	0,0
Instruments de precisió i òptica	0	0,0	0	0,0	0	0,0
Alimentació	0	0,0	31.260	5,0	31.260	2,3
Begudes i tabac	0	0,0	0	0,0	0	0,0
Indústria tèxtil	0	0,0	23.280	3,8	23.280	1,8
Cuiro	0	0,0	0	0,0	0	0,0
Calcer	0	0,0	0	0,0	0	0,0
Confecció tèxtil	0	0,0	0	0,0	0	0,0
Fusta	0	0,0	26.380	4,1	26.380	2,0
Mobles de fusta	595.306	86,9	31.294	5,0	626.660	47,7
Paper	0	0,0	0	0,0	0	0,0
Arts gràfiques i edició	0	0,0	8.286	1,3	8.286	0,7
Cautxú i plàstic	47.895	7,0	39.528	6,2	87.423	6,7
Joieria i bijuteria	0	0,0	0	0,0	0	0,0
Joguines	0	0,0	0	0,0	0	0,0
Ind. manufactureres diverses	0	0,0	0	0,0	0	0,0
TOTAL	685.352	100	629.092	100	1.314.444	100

II. CONSUM I PREUS

II. CONSUMO Y PRECIOS

ÍNDEX

	Pàgina
CONCEPTES	33
II.1 Índex de preus de consum	
1.1 Evolució mensual de l'I.P.C.	35
II.2. Matriculacions de vehicles	
2.1 Matriculacions de turismes. Dades comparació diferents àmbits.	36
2.2 Vehicles matriculats segons tipus. València.	37
II.3. Comercialització de productes alimentaris	
3.1 Fruita i Hortalisses. Evolució mensual.	38
3.2 Peix. Evolució mensual.	38
3.3 Carn. Evolució mensual.	39
II.4. Demanda turística	
4.1 Grau d'ocupació i Pernotacions. Comparació diferents àmbits.	40
4.2 Grau d'ocupació hotelera. Evolució mensual.	40
4.3 Pernotacions. Mes a mes.	41
4.4 Pernotacions d'estrangers per nacionalitat.	41

INDICE

	<i>Página</i>
CONCEPTOS	33
II.1 Índice de precios de consumo	
1.1 Evolución mensual del I.P.C.	35
II.2. Matriculaciones de vehículos	
2.1 Matriculaciones de turismos. Datos comparación diferentes ámbitos.	36
2.2 Vehículos matriculados según tipo.Valencia.....	37
II.3. Comercialización de productos alimentarios	
3.1 Fruta y Hortalizas. Evolución mensual.	38
3.2 Pescado. Evolución mensual.	38
3.3 Carne. Evolución mensual.	39
II.4. Demanda turística	
4.1 Grado de ocupación y Pernoctaciones. Comparación diferentes ámbitos.	40
4.2 Grado de ocupación hotelera. Evolución mensual.	40
4.3 Pernoctaciones. Mes a mes.	41
4.4 Pernoctaciones de extranjeros por nacionalidad.	41

CONCEPTES

ÍNDEX DE PREUS DE CONSUM

I.P.C. Elaborat per l'I.N.E., mesura l' evolució del conjunt de preus dels béns i servicis que consumix tota la població resident en habitatges familiars a Espanya. El conjunt d' articles (béns i servicis) del qual es tracta de seguir l' evolució dels preus, s'anomena " cistella de la compra", esta es va obtindre a partir de la Enquesta de Pressuposts Familiars que es va realitzar durant 1990 i 1991. L' estructura de consum resultant d'esta enquesta, permet classificar els articles en 437 parcel.les de consum, de les quals se selecciona un o més articles per a representar-la; en estos moments la " cistella de la compra" està constituïda per 471 articles.

Les ponderacions de l' I.P.C. representen les proporcions respecte a la despesa total efectuada per les famílies espanyoles en cadascun dels articles de la " cistella de la compra".

PARC DE VEHICLES

Parc de vehicles. L'Estadística del Parc de Vehicles s'elabora a partir de la matrícula fiscal de l'Impost sobre Vehicles de Tracció Mecànica, este s'establix en funció de la Llei 39/1988, de 28 de desembre, reguladora de les Hisendes locals. Es un impost que grava la titularitat dels vehicles de tracció mecànica, aptes per a circular per les vies públiques, matriculats als registres públics corresponents. Correspon a l'Ajuntament de València la gestió de l'impost dels vehicles en els permís de circulació dels quals figure un domicili de la ciutat.

Turismes. Vehicles de 4 rodes, destinats al transports de viatgers amb capacitat inferior a 9 places, incloent-hi el conductor.

TURISME

Les dades corresponen a la zona turística 3 de la Comunitat Valenciana, la qual inclou els municipis següents: València (excloent-hi El Saler i El Perellonet) i Manises.

COMERCIALITZACIÓ DE PRODUCTES ALIMENTARIS

A este apartat recollim les dades corresponents als productes alimentaris comercialitzats a Mercavalència.

FONTS

Institut Nacional d'Estadística.
Agència Valenciana de Turisme.
Conselleria d'Economia i Hisenda.
Direcció Provincial de Trànsit.
Oficina d'Estadística de l'Ajuntament de València.
Mercavalència

CONCEPTOS

INDICE DE PRECIOS DE CONSUMO

I.P.C. Elaborado por el I.N.E., mide la evolución del conjunto de precios de los bienes y servicios que consume toda la población residente en viviendas familiares en España. El conjunto de artículos (bienes y servicios) cuya evolución de precios se trata de seguir recibe el nombre de "cesta de la compra", esta se obtuvo a partir de la Encuesta de Presupuestos familiares que se realizó entre 1990 y 1991. La estructura de consumo resultante de esta encuesta, permite clasificar los artículos en 437 parcelas de consumo, de las cuales se selecciona uno o más artículos para representarla; en estos momentos la "cesta de la compra" está constituida por 471 artículos.

Las ponderaciones del I.P.C. representan las proporciones respecto al gasto total efectuado por los hogares españoles en cada uno de los artículos de la "cesta de la compra".

PARQUE DE VEHÍCULOS

Parque de vehículos. La Estadística del Parque de Vehículos se elabora a partir de la matrícula fiscal del Impuesto sobre Vehículos de Tracción Mecánica, este se establece en función de la Ley 39/1988, de 28 de Diciembre, reguladora de las Haciendas locales. Es un impuesto que grava la titularidad de los vehículos de tracción mecánica, aptos para circular por las vías públicas, matriculados en los registros públicos correspondientes. Corresponde al Ayuntamiento de Valencia la gestión del impuesto de los vehículos que en su permiso de circulación tengan su domicilio en la ciudad.

Turismos. Vehículos de 4 ruedas destinados al transporte de viajeros con capacidad inferior a 9 plazas, incluido el conductor.

TURISMO

Los datos corresponden a la zona turística 3 de la Comunidad Valenciana, la cual incluye los municipios siguientes: València (excluyendo El Saler y El Perellonet) y Manises.

COMERCIALIZACION DE PRODUCTOS ALIMENTARIOS

En este apartado recogemos los datos correspondientes a los productos alimentarios comercializados en Mercavalencia.

FUENTES

Instituto Nacional de Estadística.

Agencia Valenciana de Turismo.

Consellería de Economía y Hacienda.

Jefatura Provincial de Tráfico.

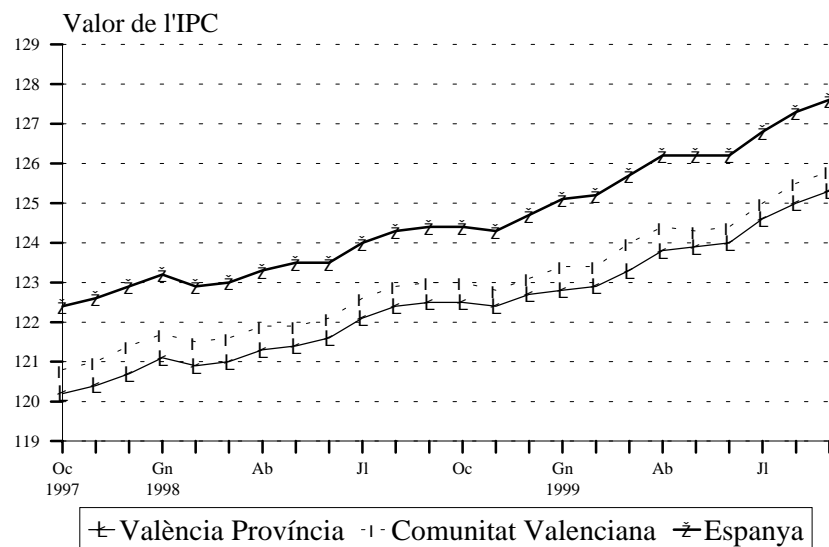
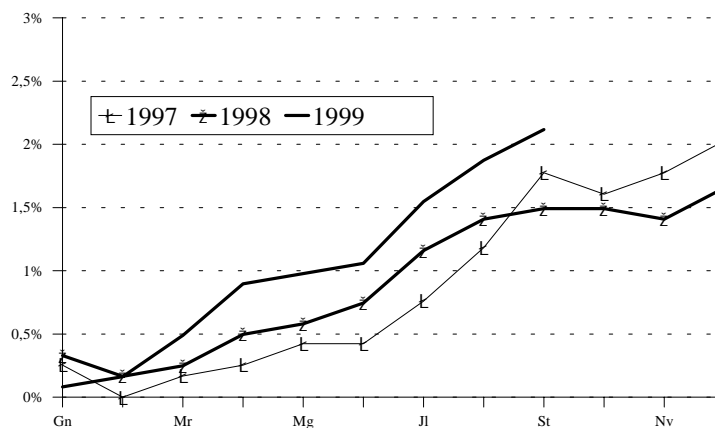
Oficina de Estadística del Ayuntamiento de Valencia.

Mercavalencia

II.1 Índex de preus de consum. Tercer Trimestre 1999*II.1 Índice de precios de consumo. Tercer Trimestre 1999***1. Evolució mensual de l'I.P.C. 1998-1999.***1. Evolución mensual del I.P.C. 1998-1999*

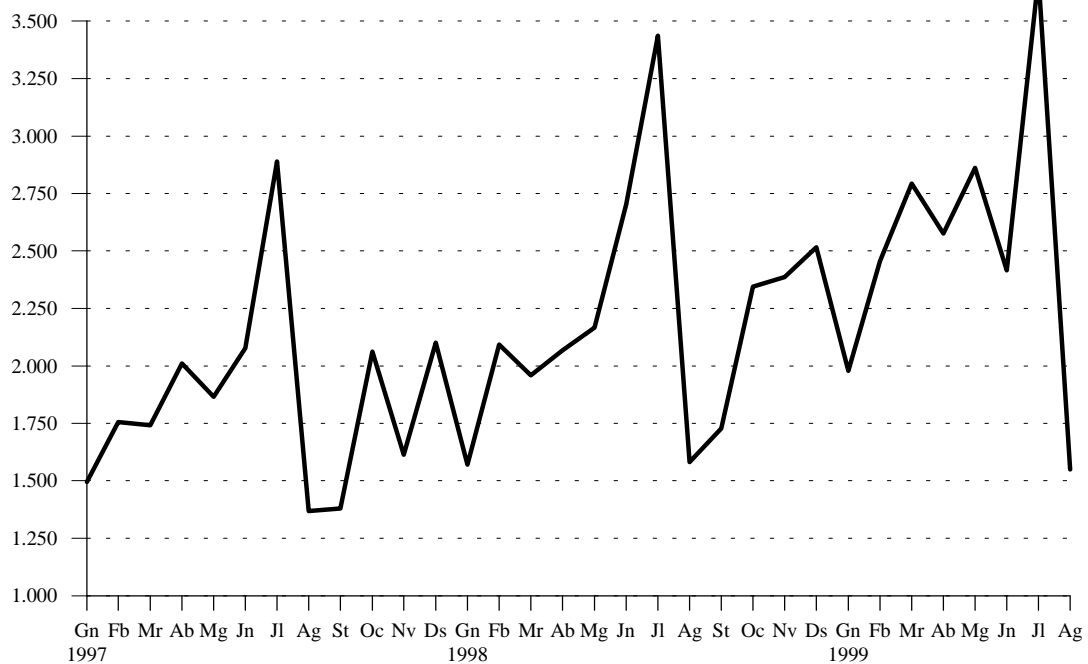
	Índex Província València	% Var. mes anterior	% Var. anual	Índex Comunitat Valenciana	% Var. mes anterior	% Var. anual	Índex Conjunt Nacional	% Var. mes anterior	% Var. Anual
Octubre	122,5	0,0	1,9	123,0	0,0	1,8	124,4	0,0	1,7
Novembre	122,4	-0,1	1,7	122,8	-0,2	1,5	124,3	-0,1	1,4
Desembre	122,7	0,3	1,6	123,1	0,3	1,4	124,7	0,3	1,4
Gener	122,8	0,1	1,4	123,4	0,2	1,3	125,1	0,4	1,5
Febrer	122,9	0,1	1,7	123,4	0,0	1,6	125,2	0,1	1,8
Març	123,3	0,3	2,0	124,0	0,5	2,0	125,7	0,4	2,2
Abril	123,8	0,4	2,0	124,4	0,3	2,0	126,2	0,4	2,4
Maig	123,9	0,1	2,0	124,3	0,0	2,0	126,2	0,0	2,2
Juny	124,0	0,1	1,9	124,4	0,1	1,9	126,2	0,0	2,2
Juliol	124,6	0,5	2,0	125,0	0,4	1,9	126,8	0,4	2,2
Agost	125,0	0,3	2,2	125,5	0,4	2,1	127,3	0,4	2,4
Setembre	125,3	0,2	2,3	125,8	0,2	2,2	127,6	0,2	2,5

Base 1992 = 100 .

ÍNDEX DE PREUS DE CONSUM**INFLACIÓ ACUMULADA DURANT L'ANY
PROVÍNCIA DE VALÈNCIA**

II.2 Matriculacions de vehicles. Tercer trimestre 1999*II.2 Matriculaciones de vehículo . Tercer trimestre 1999***1. Matriculació de turismes.***1. Matriculación de turismos.*

	València	Comunitat Valenciana
Total 1997	22.363	118.173
Total 1998	26.553	141.823
Gener	1.571	8.656
Febrer	2.092	10.758
Març	1.959	12.855
Abril	2.068	11.547
Maig	2.167	12.375
Juny	2.702	13.685
Juliol	3.437	16.653
Agost	1.582	8.184
Setembre	1.728	9.073
Octubre	2.344	11.593
Novembre	2.387	12.551
Desembre	2.516	13.893
1999		
Gener	1.979	10.358
Febrer	2.456	12.875
Març	2.793	17.281
Abril	2.576	13.406
Maig	2.862	15.294
Juny	2.416	18.188
Juliol	3.693	
Agost	1.550	
Setembre		

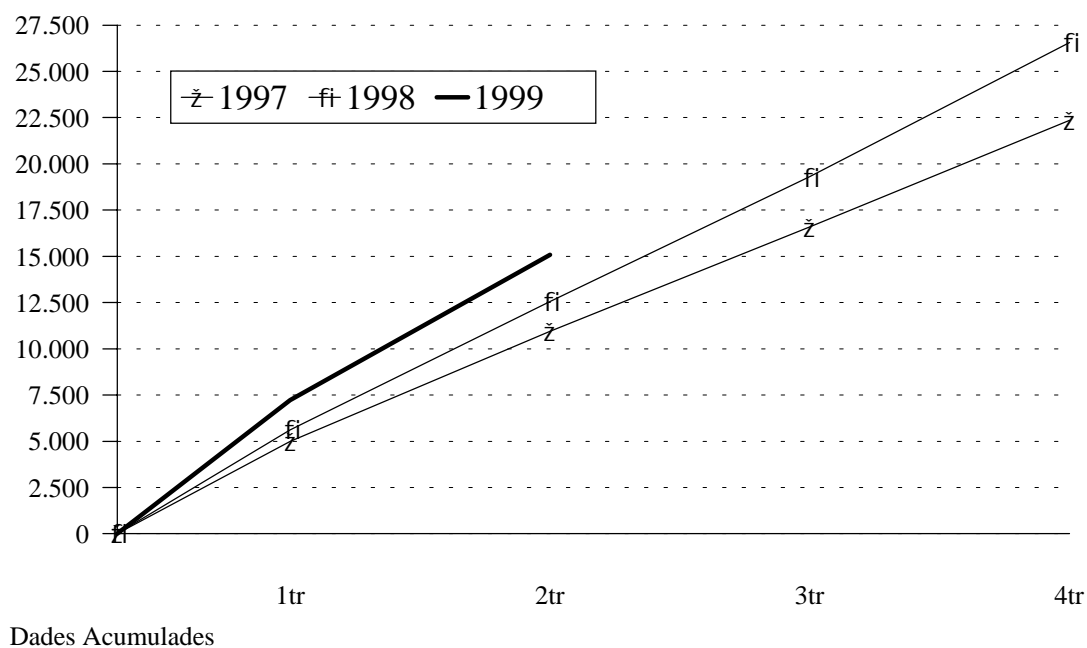
MATRICULACIÓ DE TURISMES. 1997 - 1999

2. Vehícles matriculats segons tipus. 1992-1999

2. Vehículos matriculados según tipo. 1992-1999

		Turismes		Motocicletes		Altres Vehícles	
		Matriculats	Variació Anual	Matriculades	Variació Anual	Matriculats	Variació Anual
1992	Total	22.653	6,8%	2.736	-18,2%	4.270	-12,9%
1993	Total	16.529	-27,0%	1.238	-54,8%	2.219	-48,0%
1994	Total	19.877	20,3%	823	-33,5%	2.734	23,2%
1995	Primer Trimestre	4.225	-1,4%	210	-7,9%	690	-11,0%
	Segon Trimestre	5.687	3,5%	271	31,6%	788	19,6%
	Tercer Trimestre	3.873	-24,0%	202	0,5%	653	27,0%
	Quart Trimestre	5.188	3,8%	154	-1,8%	769	2,2%
	Total	18.973	-4,5%	837	1,7%	2.900	6,1%
1996	Primer Trimestre	4.396	4,0%	121	-42,4%	686	-0,6%
	Segon Trimestre	5.099	-10,3%	265	-2,2%	810	-2,8%
	Tercer Trimestre	4.951	27,8%	152	-24,7%	524	-19,8%
	Quart Trimestre	5.447	5,0%	169	9,7%	919	19,5%
	Total	18.945	-0,1%	707	-15,5%	2.939	1,3%
1997	Primer Trimestre	4.994	13,6%	197	62,8%	929	35,4%
	Segon Trimestre	5.955	16,8%	268	1,1%	1.081	33,5%
	Tercer Trimestre	5.638	13,9%	261	71,7%	973	85,7%
	Quart Trimestre	5.776	6,0%	227	34,3%	1.077	17,2%
	Total	22.363	18,0%	953	34,8%	4.060	38,1%
1998	Primer Trimestre	5.622	12,6%	226	14,7%	1.022	10,0%
	Segon Trimestre	6.937	16,5%	355	32,5%	1.156	6,9%
	Tercer Trimestre	6.747	19,7%	328	25,7%	1.031	6,0%
	Quart Trimestre	7.247	25,5%	310	36,6%	1.120	4,0%
	Total	26.553	18,7%	1.219	27,9%	4.329	6,6%
1999	Primer Trimestre	7.228	28,6%	310	37,2%	1.246	21,9%
	Segon Trimestre	7.854	13,2%	406	14,4%	1.299	12,4%
	Tercer Trimestre						

NOUS TURISMES MATRICULATS EVOLUCIÓ TRIMESTRAL



II.3 Comercialització de Productes Alimentaris. Tercer trimestre 1999*II.3 Comercialización de productos alimentarios. Tercer trimestre 1999***1. Fruita i Hortalisses. Evolució mensual del volum comercialitzat. 1998 - 1999***1. Fruta y Hortalizas. Evolución mensual del volumen comercializado. 1998 - 1999*

	FRUITES			HORTALISSES		
	Total	% Variació mes anterior	% Variació Anual	Total	% Variació mes anterior	% Variació Anual
Juliol	7.892,1	5,9	0,8	7.455,3	-0,2	-12,8
Agost	6.071,1	-23,1	-1,9	7.858,0	5,4	0,4
Setembre	6.838,8	12,6	0,1	8.528,8	8,5	-0,6
Octubre	7.280,3	6,5	0,5	9.646,2	13,1	-0,7
Novembre	6.703,0	-7,9	-0,3	8.967,8	-7,0	-9,0
Desembre	7.474,3	11,5	1,4	8.605,9	-4,0	0,3
Gener	5.711,5	-23,6	0,5	6.147,3	-28,6	-0,2
Febrer	5.319,9	-6,9	3,3	5.800,1	-5,6	2,5
Març	5.219,5	-1,9	2,2	5.913,6	2,0	0,5
Abril	5.266,2	0,9	1,2	6.321,9	6,9	-1,9
Maig	6.126,4	16,3	1,2	6.415,4	1,5	-2,3
Juny	7.730,5	26,2	3,8	7.253,6	13,1	-2,9
Juliol	7.791,6	0,8	-1,3	8.681,9	19,7	16,5
Agost	6.168,9	-20,8	1,6	7.655,9	-11,8	-2,6
Setembre	6.443,8	4,5	-5,8	8.364,9	9,3	-1,9

Nota: Volum en milers de kg.

2. Peix. Evolució mensual del volum comercialitzat. 1998 - 1999*2. Pescado. Evolución mensual del volumen comercializado. 1998 - 1999*

	PEIX FRESC			MARISC FRESC			CONGELATS		
	Total	% Variació mes anterior	% Variació anual	Total	% Variació mes anterior	% Variació anual	Total	% Variació mes anterior	% Variació anual
Juliol	3.211,5	6,7	-1,1	1.560,6	6,5	-0,8	2.175,9	10,7	-3,2
Agost	2.729,1	-15,0	-0,9	1.340,7	-14,1	-1,1	1.928,7	-11,4	-0,1
Setembre	2.670,4	-2,2	0,5	1.375,1	2,6	-0,5	2.030,2	5,3	0,3
Octubre	2.933,2	9,8	0,8	1.371,7	-0,2	-0,3	2.211,1	8,9	0,2
Novembre	2.758,9	-5,9	0,5	1.425,9	4,0	-0,3	2.383,2	7,8	1,3
Desembre	2.741,5	-0,6	1,8	2.616,1	83,5	-2,7	1.186,1	-50,2	-60,4
Gener	2.024,8	-26,1	1,0	1.295,7	-50,5	-1,1	1.744,2	47,1	0,4
Febrer	1.849,6	-8,7	2,3	1.196,2	-7,7	0,6	1.793,5	2,8	-0,2
Març	2.067,6	11,8	-1,2	1.248,1	4,3	0,1	1.871,2	4,3	1,1
Abril	2.399,6	16,1	1,4	1.288,7	3,3	1,2	1.842,9	-1,5	1,4
Maig	2.521,5	5,1	1,1	1.406,8	9,2	-1,7	1.814,9	-1,5	1,7
Juny	3.141,1	24,6	4,3	1.491,8	6,0	1,8	2.026,3	11,6	3,0
Juliol	3.241,3	3,2	0,9	1.536,3	3,0	-1,6	2.190,3	8,1	0,7
Agost	2.764,4	-14,7	1,3	1.385,0	-9,8	3,3	1.891,4	-13,6	-1,9
Setembre	2.640,1	-4,5	-1,1	1.318,7	-4,8	-4,1	1.796,6	-5,0	-11,5

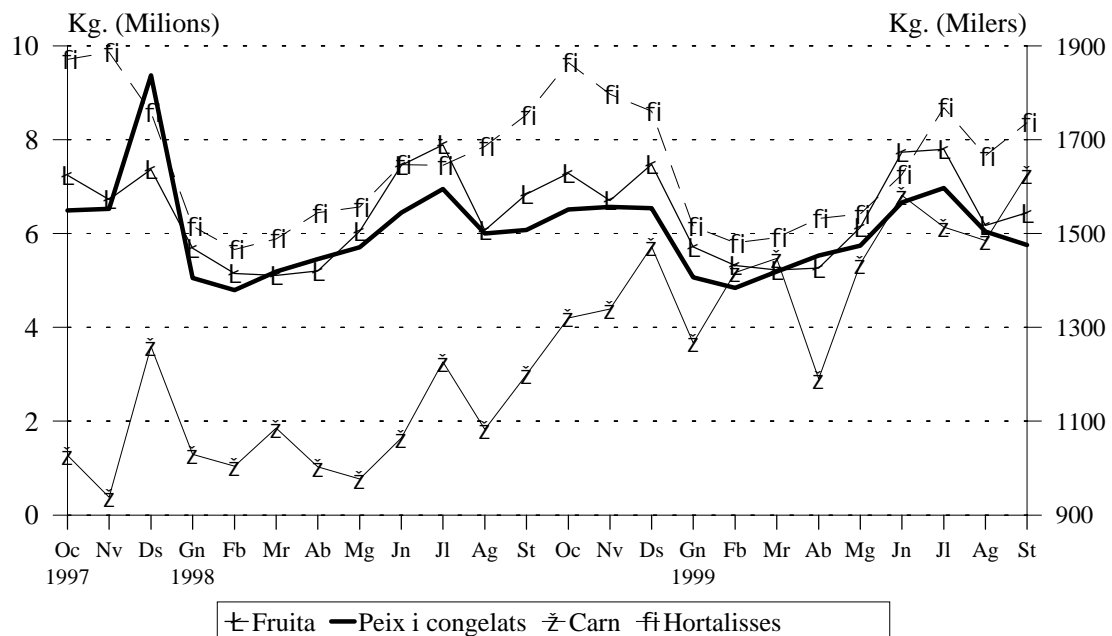
Nota: Volum en milers kg.

3. Carn. Evolució mensual del volum comercialitzat.

3. Carne. Evolución mensual del volumen comercializado.

	VAQUÍ			OVÍ			PORCÍ		
	Total	% Variació mes anterior	% Variació anual	Total	% Variació mes anterior	% Variació anual	Total	% Variació mes anterior	% Variació anual
Juliol	650	10,9	22,6	81	-0,1	-38,6	495	24,7	20,8
Agost	546	-16,0	19,9	68	-16,5	-28,1	469	-5,3	32,3
Setembre	576	5,6	10,2	89	31,0	-15,2	534	13,9	13,5
Octubre	549	-4,8	21,9	85	-4,5	-13,3	686	28,4	43,1
Novembre	525	-4,3	17,9	90	6,6	7,4	724	5,6	76,9
Desembre	509	-3,1	0,0	175	93,1	-14,3	788	8,8	44,3
Gener	475	-6,6	-3,6	70	-60,1	-34,3	722	-8,4	67,9
Febrer	576	21,1	24,1	83	18,8	-29,2	758	4,9	79,1
Març	627	8,9	22,0	98	19,0	-26,2	722	-4,7	64,9
Abril	300	-52,1	-38,0	59	-40,2	-52,3	831	15,1	110,4
Maig	614	104,4	18,7	95	61,4	-11,2	726	-12,6	105,7
Juny	667	8,8	13,9	83	-12,4	2,5	831	14,4	109,2
Juliol	592	-11,4	-9,0	80	-3,8	-1,3	842	1,3	70,1
Agost	691	16,9	26,6	61	-23,8	-10,0	733	-12,9	56,3
Setembre	741	7,2	28,6	79	29,5	-11,0	806	10,0	50,8

Nota: Volum en milers de kg.

COMERCIALIZACIÓ DE PRODUCTES ALIMENTARIS.

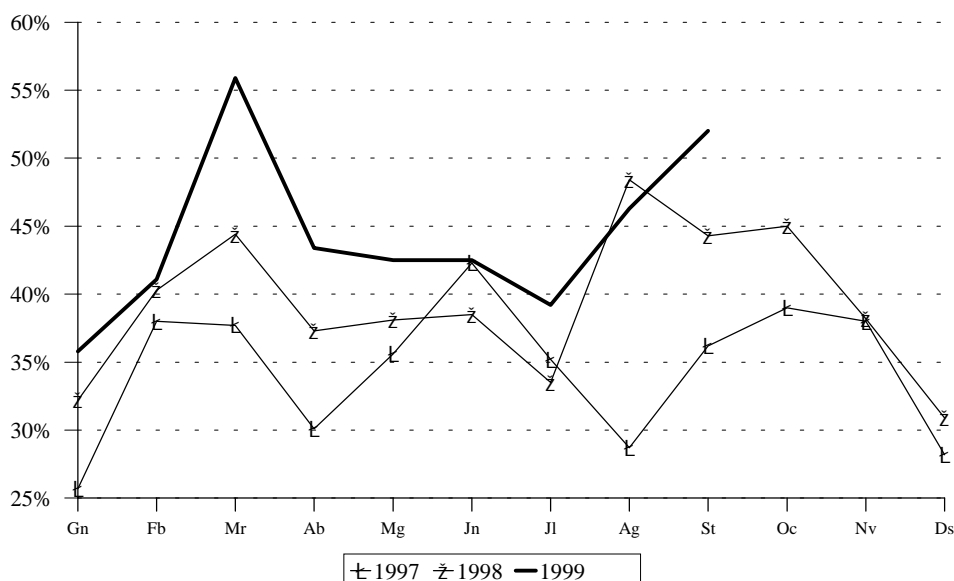
Nota: carn comercialitzada referida a l'eix dret

II.4 Demanda turística. Tercer trimestre 1999*II.4 Demanda turística. Tercer trimestre 1999***1. Pernotacions i grau d'ocupació. Comparació amb altres àmbits. 1998-1999***1. Pernotaciones y grado de ocupación. Comparación con otros ámbitos. 1998-1999*

	Grau d'ocupació			Pernotacions		
	València	Província	C. Valenciana	València	Província	C. Valenciana
Octubre	45,0	43,2	66,5	107.958	195.940	1.500.362
Novembre	38,2	40,9	61,6	88.685	167.757	1.120.207
Desembre	30,9	34,2	55,1	72.531	138.632	924.599
Gener	35,8	37,3	55,5	84.495	150.198	918.831
Febrer	41,1	42,4	62,4	88.775	155.884	945.567
Març	55,9	54,9	69,7	135.520	254.881	1.499.201
Abril	43,4	47,1	66,8	101.552	214.427	1.534.662
Maig	42,5	44,6	64,9	102.581	212.238	1.553.576
Juny	42,5	50,2	72,4	99.985	243.338	1.773.910
Juliol	39,2	51,6	80,8	95.156	265.147	2.104.829
Agost	46,3	64,7	94,3	109.261	328.428	2.478.743
Setembre	51,9	59,8	79,1	120.674	296.231	1.995.603

2. Grau d'ocupació. València*2. Grado de ocupación. Valencia*

	Hotels					Hostals					
	*****	****	***	**	*	Total	***	**	*	Total	Total
Octubre	59,7	41,8	48,4	47,0	43,3	46,0	59,9	25,0	31,1	32,5	45,0
Novembre	34,2	37,4	39,4	57,7	28,0	38,4	55,1	34,9	24,0	36,0	38,2
Desembre	32,5	28,2	34,3	31,5	28,0	30,9	41,5	33,0	16,0	30,5	30,9
Gener	25,2	37,4	37,5	39,3	35,3	36,5	22,6	33,1	15,9	27,0	35,8
Febrer	41,0	40,9	43,2	47,3	35,2	41,8	36,9	36,6	21,1	32,9	41,1
Març	50,3	51,7	66,3	51,6	45,3	56,7	84,9	51,0	14,7	46,9	55,9
Abril	27,6	38,1	56,5	47,0	39,8	44,2	74,5	27,6	23,6	34,6	43,4
Maig	43,6	42,0	44,7	53,6	25,6	42,8	68,2	35,5	20,7	37,8	42,5
Juny	41,3	38,6	45,6	55,1	47,9	42,4	44,7	50,0	30,0	44,7	42,5
Juliol	31,3	32,8	45,6	65,4	23,2	38,3	65,5	59,6	18,0	49,8	39,2
Agost	56,8	40,4	43,3	76,8	37,7	44,3	73,5	68,9	58,6	66,9	46,3
Setembre	50,2	54,6	47,8	62,1	40,2	51,7	62,9	50,6	61,5	55,1	52,0

GRAU D'OCUPACIÓ HOTELERA

3. Pernoctacions. València*3. Pernoctaciones. Valencia*

	Nacionals			Estrangers			Total
	Hotels	Hostals	Total	Hotels	Hostals	Total	
Octubre	71.465	4.587	76.052	30.602	1.304	31.906	107.958
Novembre	59.958	5.824	65.782	22.422	481	22.903	88.685
Desembre	49.779	4.754	54.533	17.571	427	17.998	72.531
Gener	57.336	3.820	61.156	22.565	774	23.339	84.495
Febrer	60.739	4.667	65.406	22.989	380	23.369	88.775
Març	79.665	7219	86.884	46.313	2.323	48.636	135.520
Abril	69.717	4.972	74.689	25.425	1.438	26.863	101.552
Maig	65.927	5.945	71.872	29.409	1.300	30.709	102.581
Juny	66.585	6.805	73.390	24.758	1.837	26.595	99.985
Juliol	59.524	6.704	66.228	25.517	3.411	28.928	95.156
Agost	60.837	9.802	70.639	34.824	3.798	79.902	109.261
Setembre	73.836	6.066	38.622	36.876	3.896	40.772	120.674

4. Pernoctacions d'estrangers per nacionalitats. València*4. Pernoctaciones de extranjeros por nacionalidades. Valencia*

	Total	Alemanya	Benelux	Escandinàvia	França	Itàlia	G. Bretanya	Altres
Octubre	31.907	2.917	1.388	447	2.830	3.873	3.812	16.640
Novembre	22.902	1.895	814	245	1.606	1.985	3.449	12.908
Desembre	17.998	1.404	637	369	1.262	2.171	2.623	9.532
Gener	23.339	1.547	509	531	1.519	3.193	2.225	13.815
Febrer	23.366	2.139	849	545	2.243	2.346	3.373	11.871
Març	48.636	4.259	1.472	704	7.139	3.493	6.737	24.832
Abril	26.867	2.674	863	386	3.427	2.654	3.093	13.770
Maig	30.708	2.629	778	337	2475	3671	4.132	16.686
Juny	26.595	2.229	1.073	514	2.055	4.575	3.590	12.559
Juliol	28.931	2.117	731	680	2.849	3.497	3.895	15.162
Agost	38.619	1.546	1.021	526	5.175	12.044	2.811	15.496
Setembre	40.773	3.969	1.550	500	3.451	6.081	6.082	19.140

PERNOCTACIONS TOTALS.

III DEMOGRAFIA I POBLACIÓ

III DEMOGRAFIA Y POBLACION

ÍNDEX

	Pàgina
CONCEPTES	45
III.1 Migracions Registrades	
1.1 Immigració segons edat i sexe.	47
1.2 Immigració segons procedència i sexe.	47
1.3 Emigració segons edat i sexe.	47
1.4 Emigració segons destinació i sexe.	47
1.5 Immigració, emigració i saldo migratori..	48
III.2 Canvis de domicili Intraurbans	
2.1 Persones que han canviat de domicili segons sexe i edat.	49
2.2 Canvis de domicili segons titulació.	49
2.3 Canvis de domicili per districte.	50
2.4 Canvis de domicili segons valor cadastral del barri d'eixida i del d'arribada. ...	50

INDICE

	<i>Página</i>
CONCEPTOS	45
III.1 Migraciones Registradas	
1.1 <i>Inmigración según edad y sexo.</i>	47
1.2 <i>Inmigración según procedencia y sexo.</i>	47
1.3 <i>Emigración según edad y sexo.</i>	47
1.4 <i>Emigración según destino y sexo.</i>	47
1.5 <i>Inmigración, emigración y saldo migratorio.</i>	48
III.2 Cambios de domicilio Intraurbanos	
2.1 <i>Personas que han cambiado de domicilio según sexo y edad.</i>	49
2.2 <i>Cambios de domicilio según titulación.</i>	49
2.3 <i>Cambios de domicilio por distrito.</i>	50
2.4 <i>Camb. de domicilio según valor catastral del barrio de salida y el de llegada.</i> ..	50

CONCEPTES

MIGRACIONS REGISTRADES A LA CIUTAT DE VALÈNCIA

Migracions. Procedents d'Altes i Baixes per canvi de residència entre municipis registrades en el Padró Municipal d'Habitants.

Immigració. Migracions originades fora de la ciutat de València i que tenen a esta com a destinació. Corresponen a una alta per immigració al Padro Municipal.

Emigració. Migracions originades a la ciutat de València i que tenen com a destinació un altre municipi. Corresponen a una baixa per emigració al Padró Municipal.

CANVIS DE DOMICILI INTRAURBANS

Canvi de Domicili Intraurbà. És un canvi de residència que té com a origen i destinació la ciutat de València. Se classifiquen per sexe, edat, nivell d'estudis i valor cadastral del barri d'eixida i del d'arribada.

Valor Cadastral. El Valor Cadastral dels béns immobles és integrat pel valor del sòl i de les construccions. Este es fixa prenent com a referència el valor de mercat, sense que mai no puga excedir-lo.

El valor cadastral es fixa a partir de les dades obrants als corresponents Cadastres Immobiliaris.

LLISTAT DELS BARRIS SEGONS VALOR CADASTRAL MITJÀ DELS HABITATGES

Menys de 2,4 milions	de 2,4 a 3,1 milions	de 3,1 a 4 milions	de 4 a 5,6 milions	més de 5,6 milions
17.5 Mauella	15.1 Els Orriols	16.1 Benicalap	7.5 La Llum	3.4 Arrancapins
17.4 Cases de Bàrcena	18.1 Benimàmet	5.2 Morvedre	3.1 El Botànic	6.2 Mestalla
19.8 Faitanar	11.3 La Malva-rosa	12.1 Aiora	4.4 Sant Pau	12.5 Penya-Roja
11.2 Cabanyal-Canyamelar	7.3 Tres Forques	11.1 El Grau	19.4 El Saler	6.4 Ciutat Universitària
11.6 Les Moreres	17.3 Carpesa	5.1 Marxalenes	10.3 Malilla	1.2 La Xerea
11.5 Natzaret	4.3 El Calvari	9.3 La Creu Coberta	8.1 Patraix	2.3 Gran Via
19.1 El forn d'Alcedo	1.4 El Pilar	17.1 Benifaraig	8.2 Sant Isidre	1.6 Sant Francesc
19.5 El Palmar	17.7 Borbotó	9.2 L'Hort de Senabre	8.3 Vara de Quart	6.1 Exposició
19.7 La Torre	9.5 Camí Real	10.2 En Corts	2.1 Russafa	6.3 Jaume Roig
7.4 La Font Santa	16.2 Ciutat Fallera	12.4 Camí Fondo	8.4 Safranar	2.2 El Pla del Remei
	10.4 F. de Sant Lluís	13.1 L'Illa Perduda	1.5 El Mercat	
	15.2 Torrejuel	10.5 Na Rovella	14.2 Camí de Vera	
	19.2 Castellar-Oliveral	8.5 Favara	3.2 La Roqueta	
	1.3 El Carme	5.3 Trinitat	15.3 Sant Llorenç	
	9.4 Sant Marcel.lí	4.2 Les Tendetes	13.2 Ciutat Jardí	
	5.4 Tormo	7.1 Nou Moles	4.1 Campanar	
	7.2 Soternes	9.1 La Raiosa	3.3 La Petxina	
	12.3 La Creu del Grau	13.3 L'Amistat	1.1 La Seu	
	19.3 Pinedo	13.3 Massarajos	13.5 La Carrasca	
	17.2 Poble Nou	11.4 Beteró	13.4 Vega Baixa	
		10.1 Montolivet		
		5.5 Sant Antoni		
		19.6 El Perellonet		
		12.2 Albors		
		10.6 La Punta		
		18.2 Beniferri		
		14.1 Benimaclet		

FONTS

Padró Municipal d'Habitants

Impost sobre Béns Immobles

Oficina d'Estadística Ajuntament de València

CONCEPTOS

MIGRACIONES REGISTRADAS EN LA CIUDAD DE VALENCIA

Migracions. Procedentes de Altas y Bajas por cambio de residencia entre municipios registradas en el Padrón Municipal de Habitantes.

Inmigración. Migraciones originadas fuera de la ciudad de Valencia y que tienen esta como destino. Corresponden a una alta por inmigración en el Padrón Municipal.

Emigración. Migraciones originadas en la ciudad de Valencia y que tienen como destino otro municipio. Corresponden a una baja por emigración en el Padrón Municipal.

CAMBIOS DE DOMICILIO INTRAURBANOS

Cambio de Domicilio Intraurbano. Es un cambio de residencia que tiene como origen y destino la ciudad de Valencia. Se clasifican por sexo, edad, nivel de estudios y valor catastral del barrio de salida y el de llegar.

Valor Catastral. El Valor Catastral de los bienes inmuebles está integrado por el valor del suelo y de las construcciones. Este se fija tomando como referencia el valor de mercado, sin que, en ningún caso, pueda exceder de éste. El valor catastral se fija a partir de los datos obrantes en los correspondientes Catastros Inmobiliarios.

LISTADO DE LOS BARRIOS SEGUN VALOR CATASTRAL MEDIO DE LAS VIVIENDAS

Menos de 2,4 millones	de 2,4 a 3,1 millones	de 3,1 a 4 millones	de 4 a 5,6 millones	más de 5,6 millones
17.5 Mauella	15.1 Els Orriols	16.1 Benicalap	7.5 La Llum	3.4 Arrancapins
17.4 Cases de Bàrcena	18.1 Benimàmet	5.2 Morvedre	3.1 El Botànic	6.2 Mestalla
19.8 Faitanar	11.3 La Malva-rosa	12.1 Aiora	4.4 Sant Pau	12.5 Penya-Roja
11.2 Cabanyal-Canyamelar	7.3 Tres Forques	11.1 El Grau	19.4 El Saler	6.4 Ciutat Universitària
11.6 Les Moreres	17.3 Carpesa	5.1 Marxalenes	10.3 Malilla	1.2 La Xerea
11.5 Natzaret	4.3 EL Calvari	9.3 La Creu Coberta	8.1 Patraix	2.3 Gran via
19.1 El forn d'Alcedo	1.4 El Pilar	17.1 Benifaraig	8.2 Sant Isidre	1.6 Sant Francesc
19.5 El Palmar	17.7 Borbotó	9.2 L'Hort de Senabre	8.3 Vara de Quart	6.1 Exposició
19.7 La Torre	9.5 Camí Real	10.2 En Corts	2.1 Russafa	6.3 Jaume Roig
7.4 La Font Santa	16.2 Ciutat Fallera	12.4 Camí Fondo	8.4 Safranar	2.2 El Pla del Remei
	10.4 Fonteta de Sant Lluís	13.1 L'Illa Perduda	1.5 El Mercat	
	15.2 Torreñiel	10.5 Na Rovella	14.2 Camí de Vera	
	19.2 Castellar-Oliveral	8.5 Favara	3.2 La Roqueta	
	1.3 El Carme	5.3 Trinitat	15.3 Sant Llorenç	
	9.4 Sant Marcel.lí	4.2 Les Tendetes	13.2 Ciutat Jardí	
	5.4 Tormo	7.1 Nou Moles	4.1 Campanar	
	7.2 Soternes	9.1 La Raiosa	3.3 La Petxina	
	12.3 La Creu del Grau	13.3 L'Amistat	1.1 La Seu	
	19.3 Pinedo	13.3 Massarajos	13.5 La Carrasca	
	17.2 Poble Nou	11.4 Beteró	13.4 La Bega Baixa	
		10.1 Montolivet		
		5.5 Sant Antoni		
		19.6 El Perellonet		
		12.2 Albors		
		10.6 La Punta		
		18.2 Beniferri		
		14.1 Benimaclet		

FUENTES

Padrón Municipal de Habitantes

Impuesto sobre Bienes Inmuebles

Oficina de Estadística Ayuntamiento de Valencia

III.1. Migracions registrades a la Ciutat de València. Tercer trimestre 1999*III.1. Migraciones registradas en la Ciudad de Valencia. Tercer trimestre 1999***1. Immigrants per sexe i edat.***1. Immigrantes por sexo y edad.*

	Total	%	Homes	%	Dones	%
Total	3.637	100,0	1.800	49,5	1.837	50,5
<= 15 anys	524	14,4	268	7,4	256	7,0
16 a 25	706	19,4	301	8,3	405	11,1
26 a 35	1.176	32,3	602	16,6	574	15,8
36 a 45	549	15,1	300	8,2	249	6,8
46 a 55	264	7,3	146	4,0	118	3,2
56 a 64	167	4,6	78	2,1	89	2,4
65 i més	251	6,9	105	2,9	146	4,0

2. Immigrants segons procedència i sexe.*2. Immigrantes según procedencia y sexo.*

	Total	%	Homes	%	Dones	%
Total	3.637	100,0	1.800	49,5	1.837	50,5
L'Horta	870	23,9	445	12,2	425	11,7
Resta de la Comunitat	1.037	28,5	498	13,7	539	14,8
Resta de L'Estat	1.080	29,7	521	14,3	559	15,4
Estranger	650	17,9	336	9,2	314	8,6
No hi consta	-	-	-	-	-	-

3. Emigrants per sexe i edat.*3. Emigrantes por sexo y edad.*

	Total	%	Homes	%	Dones	%
Total	4.423	100,0	2.158	48,8	2.265	51,2
<= 15 anys	643	14,5	327	7,4	316	7,1
16 a 25	895	20,2	409	9,2	486	11,0
26 a 35	1.214	27,4	601	13,6	613	13,9
36 a 45	702	15,9	369	8,3	333	7,5
46 a 55	400	9,0	211	4,8	189	4,3
56 a 64	248	5,6	132	3,0	116	2,6
65 i més	321	7,3	109	2,5	212	4,8

4. Emigrants segons destinació i sexe.*4. Emigrantes según destino y sexo.*

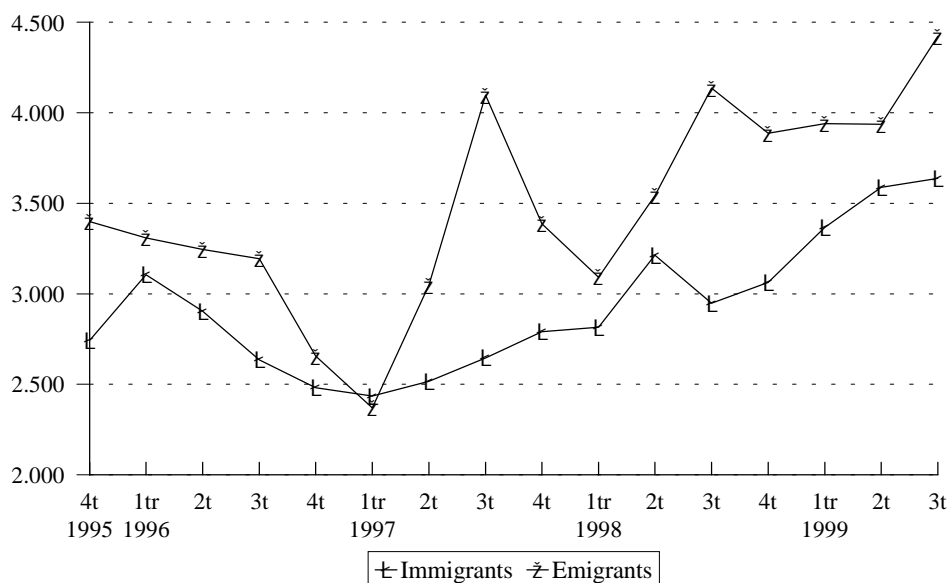
	Total	%	Homes	%	Dones	%
Total	4.423	100,0	2.158	48,8	2.265	51,2
L'Horta	1.534	34,7	761	17,2	773	17,5
Resta de la Comunitat	1.845	41,7	917	20,7	928	21,0
Resta de L'Estat	1.040	23,5	476	10,8	564	12,8
Estranger	4	0,1	4	0,1	0	0,0
No hi consta	-	-	-	-	-	-

5. Immigrants, Emigrants i Saldo migratori. 1993- 1999
 5. *Inmigrantes, Emigrantes y Saldo migratorio. 1993 - 1999*

	Immigrants	Emigrants	Saldo Migratori
1993 Total	10.063	12.220	-2.157
1994 Total	9.949	13.914	-3.965
1995 Total	11.174	14.831	-3.657
Primer Trimestre	2.888	3.374	-486
Segon Trimestre	2.778	3.859	-1.081
Tercer Trimestre	2.765	4.198	-1.433
Quart Trimestre	2.743	3.400	-657
1996 Total	11.126	12.404	-1.278
Primer Trimestre	3.106	3.309	-203
Segon Trimestre	2.904	3.246	-342
Tercer Trimestre	2.635	3.193	-558
Quart Trimestre	2.481	2.656	-175
1997 Total	10.388	12.902	-2.514
Primer Trimestre	2.435	2.369	66
Segon Trimestre	2.516	3.049	-533
Tercer Trimestre	2.646	4.098	-1.452
Quart Trimestre	2.791	3.386	-595
1998 Total	12.040	14.658	-2.618
Primer Trimestre	2.816	3.092	-276
Segon Trimestre	3.213	3.542	-329
Tercer Trimestre	2.948	4.137	-1.189
Quart Trimestre	3.063	3.887	-824
1999. Total			
Primer Trimestre	3.368	3.940	-572
Segon Trimestre	3.588	3.936	-348
Tercer Trimestre	3.637	4.423	-786

Nota: L'última data de la renovació Padronal és 1-5-1996.

MIGRACIONES. EVOLUCIÓ TRIMESTRAL

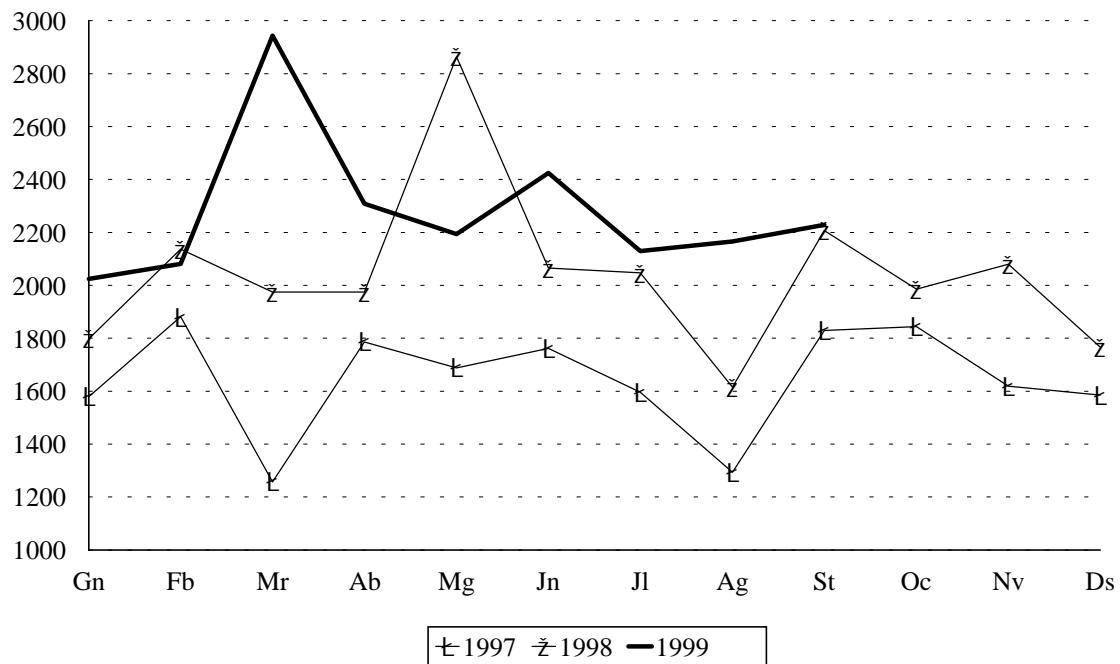


III.2 Canvis de domicili Intraurbans. Tercer trimestre 1999*III.2 Cambios de domicilio Intraurbanos. Tercer trimestre 1999***1. Persones que han canviat de domicili segons sexe i edat.***1. Personas que han cambiado de domicilio según sexo y edad.*

	Homes	%	Dones	%	Total	%
Menys de 16 anys	571	8,8	563	8,6	1.134	17,4
de 16 a 25 anys	529	8,1	617	9,5	1.146	17,6
de 26 a 35 anys	970	14,9	1.007	15,4	1.977	30,3
de 36 a 45 anys	513	7,9	504	7,7	1.017	15,6
de 46 a 55 anys	271	4,2	268	4,1	539	8,3
de 56 a 64 anys	137	2,1	149	2,3	286	4,4
de 65 i més anys	159	2,4	265	4,1	424	6,5
Total	3.150	48,3	3.373	51,7	6.523	100,0

2. Canvis de domicili segons titulació.*2. Cambios de domicilio según titulación.*

	Total	%
Analfabets	707	10,8
Certificat d'escolaritat	1.649	25,3
Graduats escolars, FP-I	1.635	25,1
B.U.P., FP-II	1.304	20,0
Diplomats	392	6,0
Llicenciats	705	10,8
No hi consta	130	2,0
Total	6.523	100,0

CANVIS DE DOMICILI PER MES

3. Canvis de domicili entre districtes.*3. Cambios de domicilio entre distritos.*

	Districte d'Eixida																			Total
	1	2	3	4	5	6	7	8	9	10	11	12	13	14	15	16	17	18	19	
Districte d'Arribada																				
1	109	16	17	5	4	6	7	0	13	13	10	8	7	3	13	2	5	0	1	239
2	16	118	15	0	5	10	8	12	5	50	5	5	11	5	6	1	0	0	3	275
3	23	17	158	15	4	4	27	32	24	12	3	6	8	7	2	4	1	1	1	349
4	7	2	11	84	5	1	7	0	2	7	2	4	2	3	4	7	0	1	0	149
5	21	8	14	40	123	13	10	7	5	15	6	8	12	16	49	10	1	1	2	361
6	11	10	10	1	2	72	0	7	4	5	3	6	10	10	14	1	1	0	0	167
7	3	7	45	10	6	1	229	49	10	18	6	9	6	3	1	8	0	0	1	412
8	13	9	57	13	11	10	61	248	50	9	6	14	4	4	14	2	0	2	10	537
9	5	8	17	7	7	1	12	58	370	28	5	2	8	2	7	3	0	1	2	543
10	8	93	11	5	13	20	20	18	21	322	22	27	21	15	8	4	0	0	11	639
11	5	10	3	6	8	6	6	6	6	16	366	74	38	7	14	2	0	2	0	575
12	10	25	17	4	12	21	8	21	9	15	110	280	86	17	7	6	0	0	7	655
13	4	6	3	1	8	35	7	5	2	10	26	42	123	13	5	1	1	0	0	292
14	8	7	5	5	22	19	1	3	1	10	3	1	12	114	19	4	0	0	0	234
15	15	10	5	7	39	4	2	6	5	6	11	13	5	15	163	16	8	2	0	332
16	5	1	13	31	23	0	2	2	4	7	2	10	4	3	19	174	0	1	0	301
17	1	1	0	1	0	1	2	0	0	1	0	4	5	0	2	4	9	0	0	31
18	4	1	3	5	3	0	5	1	1	1	0	3	5	1	4	10	0	169	8	224
19	1	13	6	5	3	2	1	6	8	20	6	10	3	1	8	3	1	1	110	208
Total	269	362	410	245	298	226	415	481	540	565	592	526	370	239	359	262	27	181	156	6.523

4. Canvis de domicili segons valor cadastral mitjà del barri d'eixida i del d'arribada.*4. Cambios de domicilio según valor catastral medio del barrio de salida y el de llegada.*

	Barri d'eixida valor cadastral mitjà dels habitatges					Total	
	Menys de 2,4	de 2,4 a 3,1	de 3,1 a 4	de 4 a 5,6	Mes de 5,6		
Barri d'arribada							
Mateix barri		183	616	823	491	127	2.240
Menys de 2,445		7	61	95	27	7	197
de 2,445 a 3,075		58	202	376	193	44	873
de 3,075 a 4		95	328	738	417	156	1.734
de 4 a 5,6		25	179	389	316	167	1.076
Més de 5,6		1	26	124	138	114	403
Total		369	1.412	2.545	1.582	615	6.523

Nota: El valor cadastral és en milions. Vegeu apartat de conceptes.

IV EDIFICACIÓ I HABITATGE

IV EDIFICACION Y VIVIENDA

ÍNDEX

	Pàgina
CONCEPTES	53
IV.1. Llicències urbanístiques municipals	
1.1 Llicències de construcció i ocupació.	55
IV.2. Habitatges visats	
2.1 habitatges visats, mes a mes.....	56
IV.3. Preu mitjà per M² dels habitatges	
3.1 Preu mitjà dels habitatges per M ² , trimestral.....	57

INDICE

	<i>Página</i>
CONCEPTOS	53
IV.1. Licencias urbanísticas municipales	
1.1 Licencias de construcción y ocupación.. ..	55
IV.2. Viviendas visadas	
2.1 Viviendas visadas, mes a mes.	56
IV.3. Precio medio por M² de las viviendas	
3.1 Precio medio de las viviendas por M ² , trimestral.	57

CONCEPTES

Llicències Municipals de construcció i ocupació. Al Decret de 17 de juny de 1955 pel qual s'aprova el reglament de servicis de les corporacions locals, al seu títol primer sobre la Intervenció administrativa en l'activitat privada, al seu article 21 es regula l'obligatorietat de l'obtenció d'una llicència prèvia en els casos de construcció d'obra nova i primera utilització dels edificis.

Les dades publicades corresponen a les llicències de construcció i ocupació concedides per l'Ajuntament de València durant el període corresponent, de tal manera que la informació s'hi oferix per trimestre i Districte.

Llicències de construcció: inclouen les llicències corresponents als habitatges que es té projectat construir en edificis de nova planta.

Llicències de primera ocupació: inclouen les llicències corresponents a tots els habitatges construïts en edificis de nova planta i rehabilitats.

Habitatge. Es defineix com a habitatge un recinte amb diverses habitacions i annexos, que pot ocupar la totalitat d'un edifici (habitatge unifamiliar) o part d'este, amb el conjunt estructuralment separat i independent de la resta. L'habitatge és concebut per a ser habitat per persones, generalment famílies, i es troba dotat d'accés directe des de la via pública o de recintes comuns privats.

Habitatges visats. És el total d'habitatges, inclou els habitatges d'obra nova i les reformes o restauracions, en edificis d'habitatges en bloc o unifamiliars. S'obté mitjançant les fitxes de visat d'encàrrec professional de direcció d'obra. Es comptabilitzen totes les obres promogudes per promotors privats, així com les obres promogudes per organismes públics, i que les seues destinacions siguen edificis d'habitatges, no es computen, per tant, les obres promogudes per organismes públics que tinguen altres destinacions.

Preu Mitjà per M² dels habitatges. Les unitats informants són les entitats financeres i societats taxadores que en virtut de la llei que regula la seua activitat, estan facultades per a realitzar operacions de taxació.

El període de referència dels preus mitjans d'habitatge és trimestral, ja que, a pesar que les dades rebudes es referixen a taxacions puntuals, tenint en compte el seu volum, un índex mensual seria poc representatiu.

La població objecte de l'estudi està composta pel conjunt de taxacions d'habitatges taxats a preu de mercat lliure realitzats per les Societats taxadores, durant el període a què es referix l'índex.

Pel càlcul dels preus mitjans dels habitatges taxats, es fa una mitjana simple per M², calculada per a cada habitatge. Per a cada taxació es disposa d'una referència geogràfica que inclou codi postal, Municipi i Comunitat Autònoma, per tant s'obté un preu mitjà per M² per a cada codi postal; el preu mitjà per M² per Municipi es calcula del preu dels habitatges taxats en el període pel conjunt de codis postals del Municipi. Per obtenir el preu per Comunitat Autònoma es pondera el preu per Municipi pel nombre d'habitants de fet d'este.

Valor de realització o de mercat. Este apareix definit en l'Ordre del Ministeri d'Economia i Hisenda, data 4/X/85, " El valor de realització o de mercat és igual al preu que podria aconseguir-se en el mercat per la venda de la finca objecte de taxació, aconseguit en un període raonable".

FONTS

Servici de Llicències Urbanístiques de l'Ajuntament de València
Ministeri d'Obres Públiques, Transport i Medi Ambient.
Oficina d'Estadística. Ajuntament de València.

CONCEPTOS

Licencias Municipales de construcción y ocupación. En el Decreto de 17 de Junio de 1955 por el que se aprueba el reglamento de servicios de las corporaciones locales, en su título primero sobre la Intervención administrativa en la actividad privada, en su artículo 21 se regula la obligatoriedad de la obtención de una licencia previa en los casos de construcción de obra nueva y primera utilización de los edificios.

Los datos publicados corresponden a las licencias de construcción y ocupación concedidas por el Ayuntamiento de Valencia en el período correspondiente, ofreciéndose la información por trimestre y Distrito.

Licencias de construcción: incluyen las licencias correspondientes a las viviendas que se tiene proyectado construir en edificios de nueva planta.

Licencias de primera ocupación: incluyen las licencias correspondientes a todas las viviendas construidas en edificios de nueva planta y rehabilitados.

Vivienda. Se define como vivienda un recinto con diversas estancias de habitación y anexos, que puede ocupar la totalidad de un edificio (vivienda unifamiliar) o parte del mismo, estando en este caso el conjunto estructuralmente separado e independiente del resto. La vivienda es concebida para ser habitada por personas, generalmente familias, estando dotada de acceso directo desde la vía pública o de recintos comunes privados.

Viviendas visadas. Es el total de viviendas, incluye las viviendas de obra nueva y las reformas o restauraciones, en edificios de viviendas en bloque o unifamiliares. Se obtiene a través de las fichas de visado de encargo profesional de dirección de obra. Se contabilizan todas las obras promovidas por promotores privados, así como las obras promovidas por organismos públicos, y que sus destinos sean edificios de viviendas, no se computan, por tanto, las obras promovidas por organismos públicos que tengan otros destinos.

Precio Medio por M² de las viviendas. Las unidades informantes son las entidades financieras y sociedades tasadoras que en virtud de la ley que regula su actividad, están facultadas para realizar operaciones de tasación.

El periodo de referencia de los precios medios de vivienda es trimestral, ya que, a pesar de que los datos recibidos se refieren a tasaciones puntuales, dado su volumen, un índice mensual sería poco representativo.

La población objeto del estudio está compuesta por el conjunto de tasaciones de viviendas tasadas a precio de mercado libre realizadas por las Sociedades tasadoras, durante el periodo a que se refiere el índice.

Para el cálculo de los precios medios de las viviendas tasadas, se hace una media simple por M², calculada para cada vivienda. Para cada tasación se dispone de una referencia geográfica que incluye código postal, Municipio y Comunidad Autónoma, por tanto se obtiene un precio medio por M² para cada código postal; el precio medio por M² por Municipio se calcula del precio de las viviendas tasadas en el periodo para el conjunto de códigos postales del Municipio. Para obtener el precio por Comunidad Autónoma se pondera el precio por Municipio por el número de habitantes de hecho de este.

Valor de realización o de mercado. Este aparece definido en la Orden del Ministerio de Economía y Hacienda, fecha 4/X/85, "El valor de realización o de mercado es igual al precio que podría conseguirse en el mercado por la venta de la finca objeto de tasación, logrado en un periodo razonable".

FUENTES

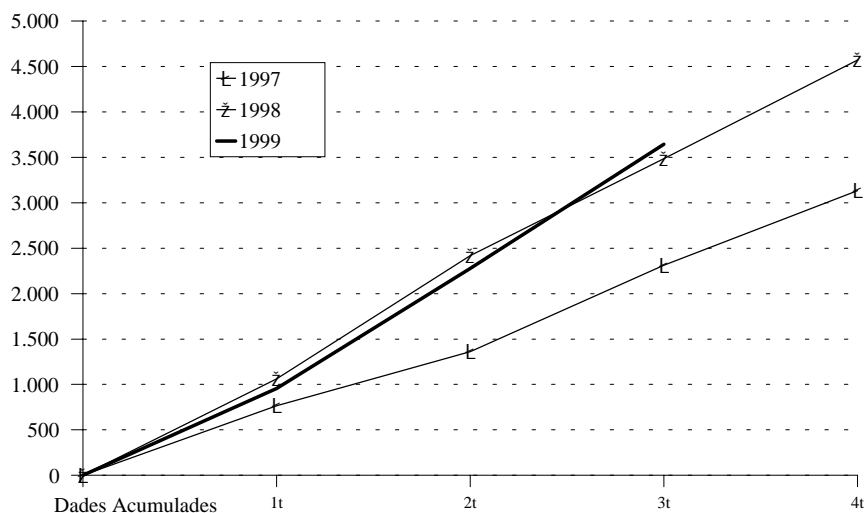
Servicio de Licencias Urbanísticas del Ayuntamiento de Valencia

Ministerio de Obras Públicas, Transporte y Medio Ambiente.

Oficina de Estadística. Ayuntamiento de Valencia.

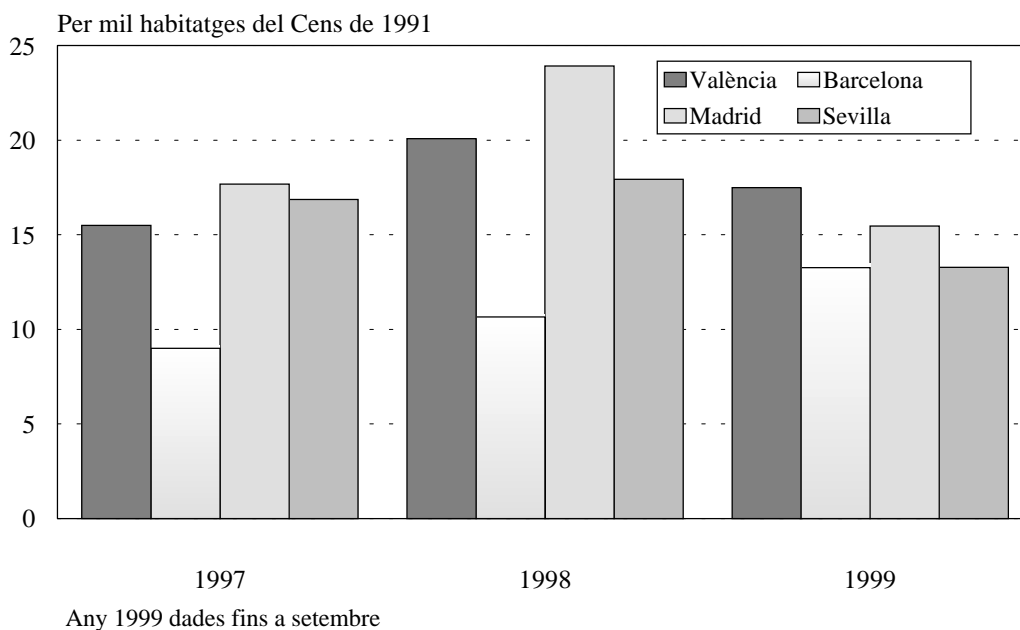
IV.1 Llicències urbanístiques municipals. Tercer trimestre 1999*IV.1 Licencias urbanísticas municipales. Tercer trimestre 1999***1.1 Llicències de construcció i ocupació d'habitatges, per districte.***1.1 Licencias de construcción y ocupación de viviendas, por distrito.*

	Construcció			1 ^a Ocupació		
	Llicències	Edificis	Habitatges	Llicències	Edificis	Habitatges
Total 1994	137	201	3.256	150	217	3.407
Total 1995	120	130	3.443	190	201	4.134
Total 1996	209	332	5.766	209	216	4.901
Total 1997	171	295	4.297	161	184	3.135
Total 1998	221	333	6.888	209	286	4.573
1.999						
Primer Trimestre	49	74	1.865	47	92	954
Segon Trimestre	68	103	2.030	63	78	1.324
Tercer Trimestre	42	51	803	47	75	1.366
1.Ciutat Vella	4	4	26	10	12	64
2.L' Eixample	0	0	0	1	1	7
3.Extramurs	3	4	33	3	5	22
4.Campanar	2	2	99	0	0	0
5.La Saïdia	1	1	6	1	2	36
6.El Pla del Real	-	-	-	-	-	-
7.L' Olivereta	3	4	112	2	3	82
8.Patraix	2	4	51	1	1	9
9.Jesús	1	1	15	1	2	71
10.Quatre Carreres	5	6	124	5	14	476
11.Poblats Marítims	8	9	45	6	8	100
12.Camins al Grau	4	5	131	5	12	260
13.Algirós	0	0	0	2	2	60
14.Benimaclet	2	3	59	0	0	0
15.Rascanya	0	0	0	1	1	23
16.Benicalap	1	1	10	3	3	122
17.Pobles del Nord	1	2	23	0	0	0
18.Pobles de L' Oest	3	3	3	3	6	24
19.Pobles del Sud	2	2	66	3	3	10
No hi consta	0	0	0	0	0	0

HABITATGES AMB LLICÈNCIA D'OCUPACIÓ

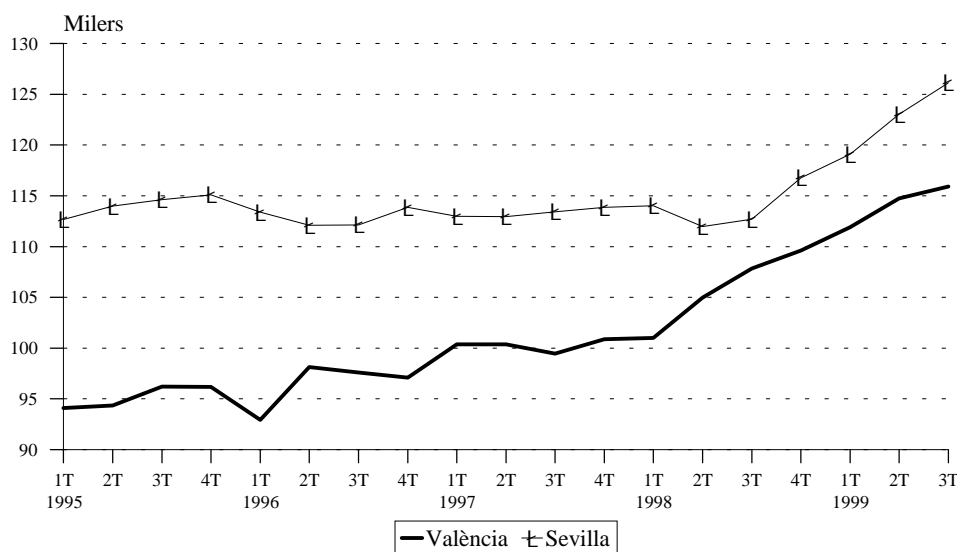
IV.2 Habitatges visats. Tercer trimestre 1999.*IV.2 Viviendas visadas. Tercer trimestre 1999.***2.1 Habitatges visats. 1992 - 1999.***2.1 Viviendas visadas. 1992 - 1999.*

	València	Barcelona	Madrid	Sevilla	C. Valenciana	Espanya
1992	3.795	2.763	14.469	3.113	27.248	242.337
1993	4.164	2.343	15.545	4.509	27.845	237.637
1994	4.445	2.954	19.815	5.526	34.388	297.341
1995	4.944	4.419	20.364	6.195	39.681	332.059
1996	5.453	4.717	14.794	3.085	38.931	309.352
1997	5.087	6.026	20.553	4.026	48.602	370.487
Primer trimestre	902	1.013	4.028	658	10.497	78.882
Segon trimestre	1.708	1.073	3.941	889	11.659	89.768
Tercer trimestre	1.035	1.082	5.031	797	10.419	88.149
Quart trimestre	1.442	2.858	7.553	1.682	16.027	113.688
1998	6.589	7.130	27.829	4.282	62.736	466.658
Primer trimestre	1.089	1.310	6.034	1.124	11.876	99.949
Segon trimestre	2.119	1.651	8.440	1.017	16.839	121.826
Tercer trimestre	2.135	2.412	6.280	856	14.550	117.385
Quart trimestre	1.246	1.757	7.075	1.285	19.471	126.781
1999						
Gener	669	330	2.042	452	5.209	35.693
Febrer	498	840	2.466	245	5.756	43.664
Març	697	1.195	2.500	661	6.886	51.650
Abril	688	1.010	1.632	224	5.846	46.356
Maig	934	796	1.449	369	9.368	54.862
Juny	666	1.333	2.244	542	7.710	53.335
Juliol	695	2.046	2.684	274	9.090	60.907
Agost	185	276	1.633	262	3.120	31.227
Setembre	705	1.049	1.339	141	7.403	43.392

HABITATGES VISATS

IV.3 Preu per M² dels habitatges. Tercer trimestre 1999.*IV.3 Precio por M² de las viviendas. Tercer trimestre 1999.***3.1 Preu mitjà per M² dels habitatges, trimestral. 1992 - 1999***3.1 Precio medio por M² de las viviendas, trimestral. 1992 - 1999*

	València	Barcelona	Madrid	Sevilla	C. Valenciana	Espanya
1992	81.477	169.462	193.688	107.922	69.947	106.102
1993	89.545	171.075	195.702	109.068	73.872	105.670
1994	93.015	178.243	194.584	110.237	75.238	106.414
1995	95.198	180.525	207.216	114.095	77.864	110.155
1996	97.440	185.599	209.585	112.869	80.084	111.764
Primer Trimestre	96.960	185.629	212.722	113.375	78.842	111.557
Segon Trimestre	98.143	185.546	211.649	112.090	81.210	112.338
Tercer Trimestre	97.579	183.242	208.624	112.132	80.309	112.341
Quart Trimestre	97.076	187.980	205.346	113.878	79.976	112.551
1997	100.266	188.325	206.628	113.296	82.675	113.940
Primer Trimestre	100.360	186.657	207.231	112.982	81.656	112.766
Segon Trimestre	100.366	187.491	206.719	112.938	81.482	113.650
Tercer Trimestre	99.452	189.168	205.752	113.408	83.446	114.247
Quart Trimestre	100.884	189.984	206.809	113.857	84.116	115.098
1998	105.861	200.018	209.091	113.864	87.454	119.238
Primer Trimestre	101.013	191.804	205.277	114.013	84.155	115.528
Segon Trimestre	104.966	197.363	208.058	111.967	86.934	118.078
Tercer Trimestre	107.853	203.951	209.675	112.705	89.175	120.455
Quart Trimestre	109.611	206.953	213.354	116.770	89.550	122.890
1999						
Primer Trimestre	111.919	215.008	218.934	119.098	92.730	125.657
Segon Trimestre	114.752	226.285	221.917	123.027	96.462	129.823
Tercer Trimestre	115.924	238.254	227.010	126.146	97.957	133.724

PREU MITJÀ PER M²

V MEDI AMBIENT

V MEDIO AMBIENTE

ÍNDIX

	Pàgina
CONCEPTES	61
V.1. Observacions meteorològiques	
1.1 Observacions meteorològiques. Mes a mes.	63
V.2. Contaminació atmosfèrica	
2.1 Diòxid de sofre segons estacions de mostreig. Mitjana setmanal.	64
2.2 Fum segons estacions de mostreig. Mitjana setmanal.	65
V.3. Contaminació acústica	
3.1 Nivell sonor (soroll) en dB. Mitjana per hora del dia.	66

INDICE

	Página
CONCEPTOS	61
V.1. Observaciones meteorológicas	
1.1 Observaciones meteorológicas. Mes a mes.	63
V.2. Contaminación atmosférica	
2.1 Dióxido de azufre según estaciones de muestreo. Media semanal.	64
2.2 Humo según estaciones de muestreo. Media semanal.	65
V.3. Contaminación acústica	
3.1 Nivel sonoro (ruido) en dB. Media por hora del día.	66

CONCEPTES

CLIMATOLOGIA

Precipitació. Caiguda de productes de condensació del vapor d'aigua, sòlids o líquids, que arriben a terra amb velocitat apreciable.

Humitat relativa. Quocient entre la quantitat de vapor que conté l'atmosfera i la quantitat màxima d'este que podria contindre a la mateixa temperatura, expressat en percentatge.

Dies clars. Aquells en els quals la suma d'octaus de cel tapat per núvols en les observacions efectuades a les 7 h., 13 h. i 18 h. (del meridià de Greenwich) és inferior o igual a 4.

Dies núvols. Quan la suma és major de 4 i inferior a 20.

Dies coberts. Quan la suma és igual o superior a 20.

Insolació absoluta. Temps durant el qual el sol ha lluit al cel en el transcurs d'un període determinat.

Insolació relativa. Relació entre la insolació absoluta i el nombre d'hores que el sol ha estat durant el mateix temps sobre l'horitzó.

CONTAMINACIÓ ATMOSFÈRICA

Contaminació atmosfèrica.

Es produïx quan en la composició de la capa d'aire s'hi troben substàncies estranyes, o bé les normals però en quantitats superiors.

Diòxid de sofre. Prové de la combustió de carbó i de derivats líquids del petroli, activitats industrials, etc.

Fum. Són les partícules en suspensió que pel seu reduït diàmetre poden ser transportades a més grans distàncies. < 5 µm diàmetre equivalent (aerosols, cendres).

Situació de les estacions de mostreig:

Zona de trànsit alt: encreuament C. Linares i C. Lorca; Av. d' Aragó s/n; encreuament Av. del Port i Eduardo Boscà; encreuament Av. Campanar i Av. Pius XII; encreuament C. Sagunt i Av. Primado Reig.

Zona de trànsit mitjà: encreuament C. Albacete i Av. Giorgeta; Pl. Ajuntament s/n; C. Sant Vicent 311; C. Navarro Reverter 17.

Zona de trànsit baix: C. Serreria s/n.

Fons Ciutat: Vivers Municipals.

Polígon Vara de Quart: C. Dels Gremis s/n.

Nº 1- Ajuntament; Nº 2- Laboratori; Nº 3- Matador del Cabanyal; Nº 4- Carrer Sagunt; Nº 5- Av.del Port; Nº 6 Av.de Burjassot; Nº 7 Av.Giorgeta; Nº 8- Vivers; Nº 9- Creu Coberta; Nº 10- Accés Madrid; Nº 11- Av.d'Aragó; Nº 12- Nuevo Centro; Nº 14- Polígon Vara de Quart; Nº 15 Cementeri Grau.

CONTAMINACIÓ ACÚSTICA

Les dades procedixen del Servei del Laboratori Municipal i del Medi Ambient, els mesuraments del nivell sonor es prenen a tres punts de la ciutat; Nou Centre, Plaça d'Espanya i Av. Ausiàs March.

La informació que publiquem són nivells mitjans al període de referència per als diferents espais horaris. El nivell sonor es mesura a partir d'un mínim que s'estableix al llindar de percepció de l'oïda humana, este és de 0 dB; al voltant de 130 dB se situa el nivell del dolor. L'O.C.D.E. estableix com a nivell recomanable, valors inferiors als 65 dB.

Nivells sonors de referència:

- So de fons al camp: entre 15 i 20 dB.
- So a una biblioteca: al voltant de 35 dB.
- So d'una conversa: al voltant de 65 dB.
- So del trànsit: al voltant de 70 dB.
- So d'un avió envoltant-se: al voltant de 120 dB.

FONTS

Centre Meteorològic territorial de València. Institut Nacional de Meteorologia.

Serv. Laboratori Municipal i del Medi ambient. Ajuntament de València

Oficina d' Estadística Ajuntament de València

CONCEPTOS

CLIMATOLOGIA

Precipitación. Caída de productos de condensación del vapor de agua, sólidos o líquidos, que llegan al suelo con velocidad apreciable.

Humedad relativa. Cociente entre la cantidad de vapor que contiene la atmósfera y la cantidad máxima que podría contener a la misma temperatura, expresado en porcentaje.

Días despejados. Aquellos en que la suma de octavos de cielo tapado por nubes en las observaciones efectuadas a las 7 h., 13 h. y 18 h. (del meridiano de Greenwich) es inferior o igual a 4.

Días nubosos. Cuando la suma es mayor de 4 e inferior a 20.

Días cubiertos. Cuando la suma es igual o superior a 20.

Insolación absoluta. Tiempo durante el cual el sol ha brillado en el cielo en el transcurso de un período determinado.

Insolación relativa. Relación entre la insolación absoluta y el número de horas en que el sol haya permanecido en ese tiempo sobre el horizonte.

CONTAMINACION ATMOSFÉRICA

Contaminación atmosférica.

Se produce cuando en la composición de la capa de aire se encuentran sustancias extrañas o bien las normales pero en cantidades superiores.

Dióxido de azufre. Proviene de la combustión del carbón y de derivados líquidos del petróleo, actividades industriales, etc.

Humos. Son las partículas en suspensión que por su pequeño diámetro pueden ser transportadas a mayores distancias. < 5 µm diámetro equivalente (aerosoles, cenizas).

Situación de las estaciones de muestreo:

Zona de tráfico alto: cruce C. Linares y Lorca; Avda. de Aragón s/n; cruce Avda. del Puerto y Eduardo Boscá; cruce Avda. Campanar y Avda. Pio XII; cruce C. Sagunto y Avda. Primado Reig.

Zona de tráfico medio: cruce C. Albacete y Avda. Giorgeta; Pl. del Ayuntamiento s/n; C. San Vicente 311; C. Navarro Reverter 17.

Zona de tráfico bajo: C. Serrería s/n.

Fondo Ciudad: Viveros Municipales.

Polígono Vara de Quart: C. Dels Gremits s/n.

Nº 1- Ayuntamiento; Nº 2- Laboratorio; Nº 3- Matadero del Cabanyal; Nº 4- Calle Sagunto; Nº 5- Av. del Puerto; Nº 6- Av. de Burjasot; Nº 7 Av. Giorgeta; Nº 8- Viveros; Nº 9- Cruz Cubierta; Nº 10- Acceso Madrid; Nº 11- Av. de Aragón; Nº 12- Nuevo Centro; Nº 14- Polígono Vara de Quart; Nº 15- Cementerio Grao.

CONTAMINACION ACÚSTICA

Los datos proceden del Servicio del Laboratorio Municipal y del Medio Ambiente, las medidas del nivel sonoro se toman en tres puntos de la ciudad; Nuevo Centro, Plaza de España y Av. Ausias March.

La información que reflejamos son niveles promedios en el periodo de referencia para las distintas franjas horarias.

El nivel sonoro se mide a partir de un mínimo que se establece en el umbral de percepción del oído humano, este es de 0 dB, entorno a 130 dB se sitúa el nivel del dolor. La O.C.D.E. establece como recomendable, valores inferiores a los 65 dB.

Niveles sonoros de referencia: Sonido de fondo en el campo: entre 15 y 20 dB.

Sonido en una biblioteca: en torno a 35 dB.

Sonido de una conversación: en torno a 65 dB.

Sonido del tráfico: en torno a 70 dB.

Sonido de un avión despegando: en torno a 120 dB.

FUENTES

Centro Meteorológico territorial de Valencia. Instituto Nacional de Meteorología.

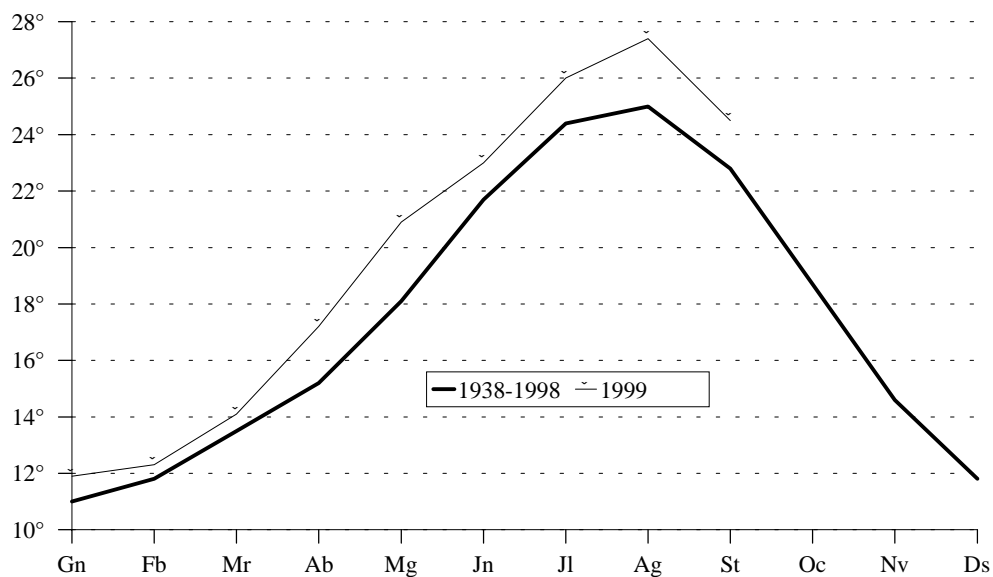
Serv. Laboratorio Municipal y del Medio ambiente. Ayunt. Valencia

Oficina de Estadística Ayuntamiento de Valencia

V.1. Observacions meteorològiques. Tercer Trimestre 1999.*V.1. Observaciones meteorológicas. Tercer trimestre 1999.***1.1. Observacions meteorològiques. Mes a mes. 1998-1999***1.1. Observaciones meteorológicas. Mes a mes. 1998-1999*

	Precipitació		Insolació		% Humitat relativa		Pressió Hpa.		Dies segons nuvolositat		
	l/m2	dies	Hores	%	%		clars	núvols	coberts		
Octubre	7,8	6	266,1	77	63	1.017,4	11	20	0		
Novembre	20,3	5	189,7	63	64	1.017,7	4	24	2		
Desembre	123,3	6	195,1	67	69	1.020,6	16	11	4		
Gener	7,0	6	186,2	61	63	1.018,5	8	20	3		
Febrer	2,4	5	221,1	74	56	1.019,5	7	18	3		
Març	70,3	6	245,5	66	65	1.012,7	8	17	6		
Abril	9,9	5	282,3	71	58	1.014,5	6	23	1		
Maig	2,8	7	275,4	62	66	1.013,5	4	21	6		
Juny	5,2	9	263,8	59	69	1.016,1	11	17	2		
Juliol	16,0	4	305,9	67	71	1.013,0	7	24	0		
Agost	0,5	3	293,3	69	72	1.011,1	9	20	2		
Setembre	59,0	8	261,1	70	65	1.011,8	10	18	2		

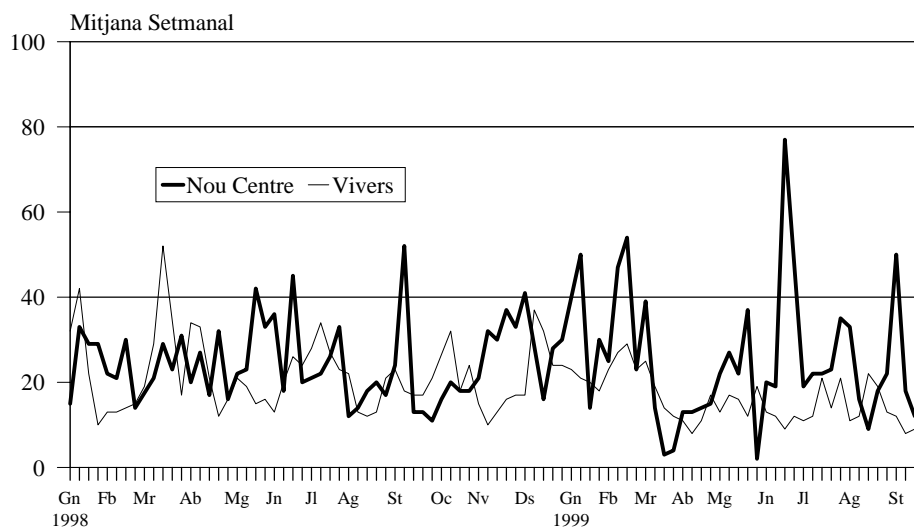
	Vent		Temperatura en graus centígrads				
	Velocitat màxima Km/h	Velocitat mitjana Km/h	Màxima absoluta	Mitjana	Mínima absoluta	Mitjana	Temperatura mitjana
Octubre	79	9	31,3	25,2	10,6	14,0	19,6
Novembre	63	8	29,0	20,5	4,2	10,5	15,5
Desembre	67	6	24,1	16,6	2,6	6,0	11,3
Gener	72	8	23,5	17,0	2,8	6,8	11,9
Febrer	61	9	27,2	18,0	-0,5	6,7	12,3
Març	65	10	23,4	19,0	6,0	9,2	14,1
Abril	76	10	30,4	23,0	5,6	11,5	17,2
Maig	65	8	36,2	25,6	12,4	16,2	20,9
Juny	46	9	32,6	27,3	15,4	18,7	23,0
Juliol	53	6	31,7	30,0	18,0	22,0	26,0
Agost	48	7	35,6	31,5	20,4	23,3	27,4
Setembre	57	7	38,4	30,0	15,4	19,1	24,5

TEMPERATURA MITJANA MENSUAL

V.2 Contaminació atmosfèrica. Tercer trimestre 1999*V.2 Contaminación atmosférica. Tercer trimestre 1999***2.1 Diòxid de sofre segons estacions de mostreig. Mitjana setmanal.***2.1 Dióxido de azufre por estaciones de muestreo. Media semanal.*

	1	2	3	4	5	6	7	8	9	10	11	12	14	15
28/06 a 04/07	13	7	23	18	22	8	21	11	25	17	17	19	-	9
05/07 a 11/07	15	6	25	14	28	14	31	12	17	12	17	22	19	14
12/07 a 18/07	11	6	19	8	22	15	23	21	15	24	13	22	32	10
19/07 a 25/07	11	11	12	3	34	16	43	14	27	19	18	23	21	21
26/07 a 01/08	19	12	32	4	33	31	41	21	21	35	30	35	37	17
02/08 a 08/08	24	21	26	10	22	24	36	11	28	29	28	33	32	13
09/08 a 15/08	23	21	19	10	19	18	10	12	6	18	26	16	24	11
16/08 a 22/08	13	24	12	7	19	13	14	22	20	16	31	9	17	25
23/08 a 29/08	15	11	17	6	19	14	14	19	11	10	16	18	22	7
30/08 a 05/09	17	18	10	12	18	16	24	13	24	15	33	22	28	9
06/09 a 12/09	14	24	16	12	15	12	-	12	5	8	17	50	6	15
13/09 a 19/09	9	18	24	10	20	14	-	8	15	6	13	18	17	14
20/09 a 26/09	13	11	18	6	16	20	-	9	15	10	9	12	19	9
27/09 a 30/09	10	1	-	9	18	21	-	14	12	10	5	14	24	9

Nota: Dades en micrograms/m³. (-) Dades insuficients.

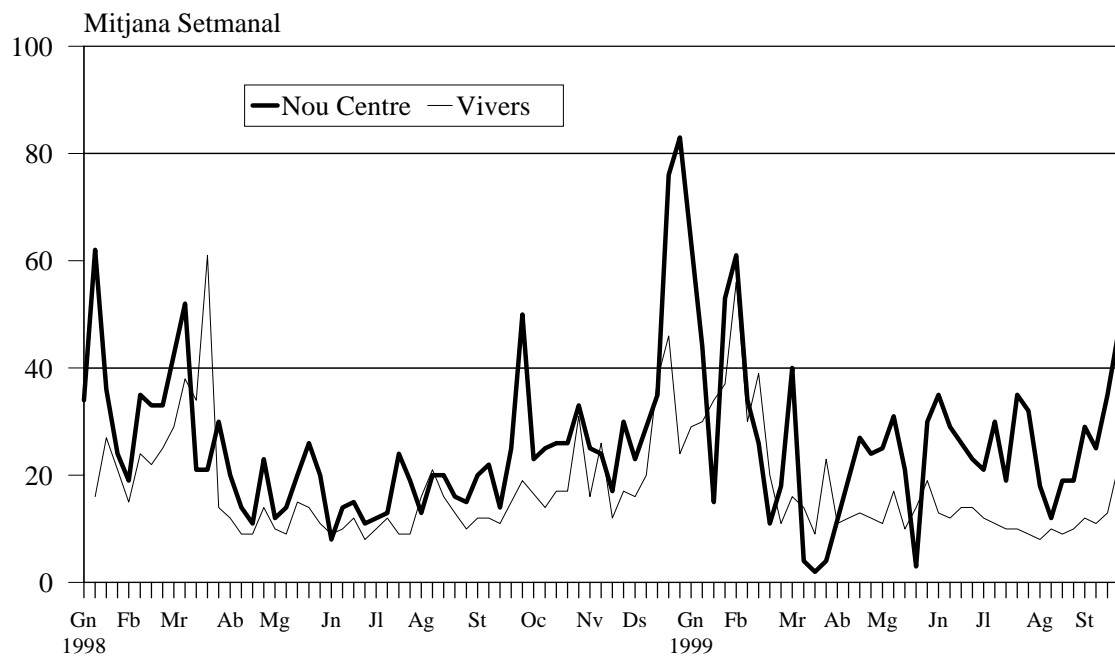
CONTAMINACIÓ ATMOSFÈRICA PER DIÒXID DE SOFRE

Valors <40 contaminació òptima i >80 contaminació elevada

2.2 Fum segons estacions de mostreig. Mitjana setmanal.*2.2 Humo por estaciones de muestreo. Media semanal.*

	1	2	3	4	5	6	7	8	9	10	11	12	14	15
28/06 a 04/07	27	18	14	41	56	23	35	14	18	36	34	23	-	11
05/07 a 11/07	27	23	14	34	76	24	48	12	14	32	37	21	14	11
12/07 a 18/07	30	20	15	16	76	27	61	11	18	41	33	30	22	14
19/07 a 25/07	23	13	13	3	52	29	56	10	17	49	30	19	12	11
26/07 a 01/08	26	21	13	3	54	26	60	10	15	43	30	35	13	10
02/08 a 08/08	19	25	9	14	45	24	43	9	13	33	21	32	11	7
09/08 a 15/08	14	12	8	20	39	21	19	8	9	29	23	18	11	9
16/08 a 22/08	14	12	11	18	35	21	17	10	11	19	17	12	10	7
23/08 a 29/08	19	17	11	15	46	19	24	9	15	24	19	19	10	10
30/08 a 05/09	21	13	14	18	57	24	28	10	17	30	23	19	12	12
06/09 a 12/09	21	19	12	29	64	40	-	12	17	31	29	29	15	12
13/09 a 19/09	16	26	19	29	57	43	-	11	14	40	37	25	13	9
20/09 a 26/09	23	29	16	34	59	62	-	13	30	51	45	35	19	17
27/09 a 30/09	32	28	-	52	81	96	-	22	41	77	53	47	29	16

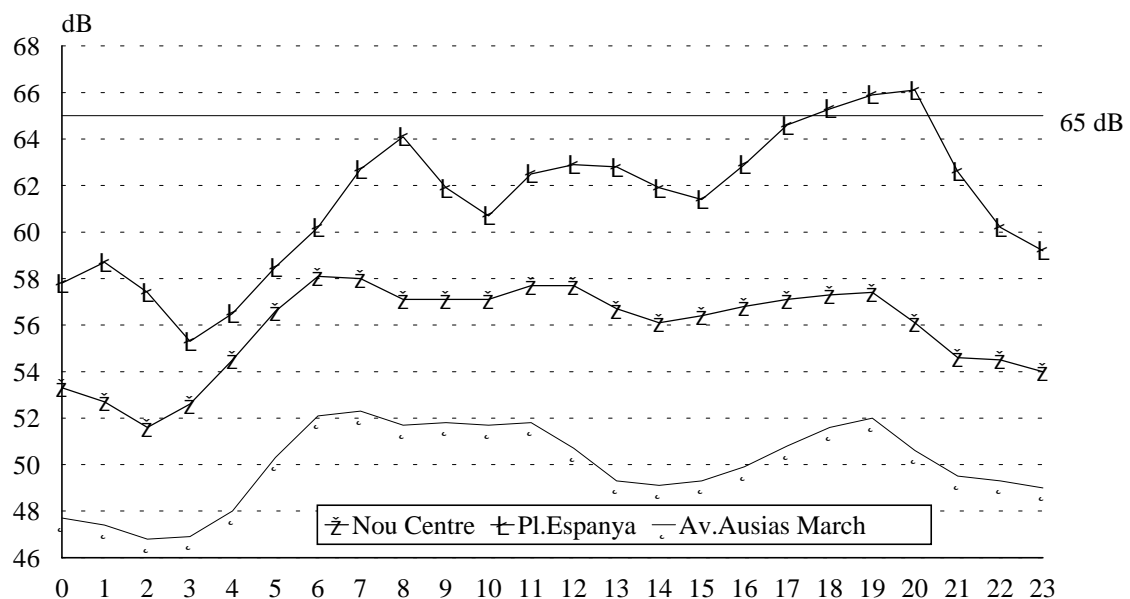
Nota: Dades en micrograms/m³. (-) Dades insuficients.

CONTAMINACIÓ ATMOSFÈRICA PER FUM

Valors <40 contaminació òptima i >80 contaminació elevada

V.3 Contaminació acústica. Tercer trimestre 1999*V.3 Contaminación acústica. Tercer trimestre 1999***3.1 Nivell sonor (soroll) en dB. Mitjana per hora del dia.***3.1 Nivel sonoro (ruido) en dB. Media por hora del día.*

Hora	Nou Centre	Plaça d'Espanya	Av. Ausias March
0	53,3	57,8	47,7
1	52,7	58,7	47,4
2	51,6	57,4	46,8
3	52,6	55,3	46,9
4	54,5	56,5	48,0
5	56,6	58,5	50,3
6	58,1	60,2	52,1
7	58,0	62,7	52,3
8	57,1	64,1	51,7
9	57,1	61,9	51,8
10	57,1	60,7	51,7
11	57,7	62,5	51,8
12	57,7	62,9	50,7
13	56,7	62,8	49,3
14	56,1	61,9	49,1
15	56,4	61,4	49,3
16	56,8	62,9	49,9
17	57,1	64,6	50,8
18	57,3	65,3	51,6
19	57,4	65,9	52,0
20	56,1	66,1	50,6
21	54,6	62,6	49,5
22	54,5	60,2	49,3
23	54,0	59,2	49,0

CONTAMINACIÓ ACÚSTICA**NIVELL DE SOROLL PER HORA DEL DIA**

Nota: L'O.C.D.E. recomana valors inferiors a 65 dB.