

## ÍNDIX

	Pàgina
<b>RESUM DE DADES .....</b>	5
<b>I. ACTIVITAT ECONÒMICA .....</b>	7
I.1. Mercat de treball. Primer trimestre 1999. ....	15
I.2. Enquesta de Població Activa. Quart trimestre 1998. ....	22
I.2. Inversió Industrial. Tercer trimestre 1998. ....	26
<b>II. CONSUM I PREUS .....</b>	31
II.1. Índex de preus de consum. Primer trimestre 1999. ....	35
II.2. Matriculació de vehicles. Primer trimestre 1999. ....	36
II.3. Comercialització de productes alimentaris. 1 <sup>r</sup> tri. 99 .....	38
II.4. Demanda turística. Primer trimestre 1999. ....	40
<b>III. DEMOGRAFIA I POBLACIÓ .....</b>	43
III.1. Moviments migratoris. Primer trimestre 1999. ....	47
III.2. Canvis de domicili intraurbans. Primer trimestre 1999. ....	49
<b>IV. EDIFICACIÓ I HABITATGE .....</b>	51
IV.1. Llicències de construcció i ocupació. Primer trim. 1999. ....	55
IV.2. Visats d' obra. Primer trimestre 1999. ....	56
IV.3. Preus de l'habitatge. Primer trimestre 1999. ....	57
<b>V. MEDI AMBIENT .....</b>	59
V.1. Climatologia. Primer trimestre 1999. ....	63
V.2. Contaminació atmosfèrica. Primer trimestre 1999. ....	64
V.3. Contaminació acústica. Primer trimestre 1999. ....	66

## **INDICE**

	<i>Página</i>
<b>RESUMEN DE DATOS .....</b>	5
<b>I. ACTIVIDAD ECONOMICA .....</b>	7
<i>I.1. Mercado de trabajo. Primer trimestre 1999. ....</i>	15
<i>I.2. Encuesta de Población Activa. Cuarto trimestre 1998. ....</i>	22
<i>I.3. Inversión Industrial. Tercer trimestre 1998. ....</i>	26
<b>II. CONSUMO Y PRECIOS .....</b>	31
<i>II.1. Índice de precios de consumo. Primer trimestre 1999. ....</i>	35
<i>II.2. Matriculación de vehículos. Primer trimestre 1999. ....</i>	36
<i>II.3. Comercialización de productos alimentarios. 1º trim. 99.....</i>	38
<i>II.4. Demanda turística. Primer trimestre 1999. ....</i>	40
<b>III. DEMOGRAFIA Y POBLACION .....</b>	43
<i>III.1. Movimientos migratorios. Primer trimestre 1999. ....</i>	47
<i>III.2. Cambios de domicilio intraurbanos. Primer tri. 1999. ....</i>	49
<b>IV. EDIFICACION Y VIVIENDA .....</b>	51
<i>IV.1. Licencias de construcción y ocupación. Primer tri.. 1999. ....</i>	55
<i>IV.2. Visados de obra Primer trimestre 1999. ....</i>	56
<i>IV.3. Precios de la vivienda. Primer trimestre 1999. ....</i>	57
<b>V. MEDIO AMBIENTE .....</b>	59
<i>V.1. Climatología. Primer trimestre 1999. ....</i>	63
<i>V.2. Contaminación atmosférica. Primer trimestre 1999. ....</i>	64
<i>V.3. Contaminación acústica. Primer trimestre 1999. ....</i>	66

**RESUM DE DADES****RESUMEN DE DATOS****Desocupació registrada**

Primer trimestre

Variació en un any

Paro registrado

Primer trimestre

Gener	37.442	-15,1%	Enero
Febrer	36.664	-18,1%	Febrero
Març	36.479	-16,5%	Marzo

**Enquesta de Població Activa**

Quart trimestre

Encuesta de Población Activa

Cuarto trimestre

	Total	Homes	Dones	
Taxa d'activitat	49,9%	63,4%	38,3%	Tasa de Actividad
Taxa de treball	40,2%	53,6%	28,6%	Tasa de Empleo
Taxa de desocupació	19,6%	15,5%	25,5%	Tasa de Paro

**Turismes Matriculats**

Primer trimestre

Variació en un any

Turismos Matriculados

Primer trimestre

7.228	28,6%
-------	-------

**Demanda turística**

Primer trimestre

Grau d'Ocupació

Pernoctacions

Demanda turística

Primer trimestre

Gener	35,8%	84.495	Enero
Febrer	41,1%	88.775	Febrero
Març	56,1%	134.245	Marzo

**Migracions**

Primer trimestre

Migraciones

Primer trimestre

Inmigrants	Emigrants	Saldo
3.368	3.940	-572

**Edificació 1<sup>a</sup> Ocupació**

Primer trimestre

Edificación Ocupación

Primer trimestre

Llicències	47	Licencias
Edificis	92	Edificios
Habitatges	954	Viviendas

**Habitatges preu per M<sup>2</sup>**

Primer trimestre

114.082 ptes

Precio por M<sup>2</sup>

Primer Trimestre



# I. ACTIVITAT ECONÒMICA

## *I. ACTIVIDAD ECONÓMICA*

### ÍNDEX

	Pàgina
<b>CONCEPTES .....</b>	<b>9</b>
<b>I.1 Mercat de Treball</b>	
1.1 Desocupats i taxa de desocupació. Comparació amb altres àmbits. ....	15
1.2 Desocupació per sectors. Comparació amb altres àmbits. ....	15
1.3 Desocupació i col.locacions. Mes a mes. ....	16
1.4 Desocupació segons edat i sexe. ....	17
1.5 Desocupació segons titulació. ....	17
1.6 Desocupació segons grup professional. ....	18
1.7 Desocupació segons sector d'activitat econòmica. ....	18
1.8 Evolució de la taxa de desocupació. ....	19
1.9 Dades bàsiques per oficines. ....	20
1.10 Distribució de les demandes pendents. ....	20
1.11 Classificació dels moviments. ....	20
1.12 Col.locacions segons edat i sexe. ....	21
1.13 Col.locacions segons titulació i sexe. ....	21
1.14 Col.locacions segons grup professional i sexe. ....	21
1.15 Col.locacions segons sector d'activitat econòmica i sexe. ....	21
<b>I.2 Enquesta de Població Activa</b>	
2.1 Població de 16 i més anys en relació amb l'activitat econòmica. ....	22
2.2 Taxes d'activitat, treball i desocupació. ....	23
2.3 Majors de 16 anys relació amb l'activitat econòmica i sexe. ....	24
2.4 Població activa segons edat i sexe. ....	24
2.5 Població activa per sector econòmic. ....	24
2.6 Població ocupada segons edat i sexe. ....	24
2.7 Població ocupada per sector econòmic. ....	24
2.8 Població ocupada segons situació professional. ....	25
2.9 Població desocupada segons el temps que fa que busca treball. ....	25
2.10 Població desocupada segons situacions diverses. ....	25
<b>I.3. Inversió Industrial</b>	
3.1 Evolució de la inversió. ....	26
3.2 Distribució territorial. ....	27
3.3 Destinació final de la inversió. ....	27
3.4 Distribució sectorial. València. ....	28
3.5 Distribució sectorial. L'Horta. ....	29

**INDICE**

	<i>Página</i>
<b>CONCEPTOS .....</b>	<b>9</b>
<b>I.1. Mercado de Trabajo</b>	
1.1 Parados y tasa de paro. Comparación diferentes ámbitos. ....	15
1.2 Paro por sectores. Comparación diferentes ámbitos. ....	15
1.3 Paro y colocaciones. Mes a mes. ....	16
1.4 Paro según edad y sexo. ....	17
1.5 Paro según titulación. ....	17
1.6 Paro según grupo profesional. ....	18
1.7 Paro según sector de actividad económica. ....	18
1.8 Evolución de la tasa de paro registrado. ....	19
1.9 Datos básicos de las oficinas. ....	20
1.10 Distribución de las demandas pendientes. ....	20
1.11 Clasificación de los movimientos. ....	20
1.12 Colocaciones según edad y sexo. ....	21
1.13 Colocaciones según titulación y sexo. ....	21
1.14 Colocaciones según grupo profesional y sexo. ....	21
1.15 Colocaciones según sector de actividad y sexo. ....	21
<b>I.2. Encuesta de Población Activa</b>	
2.1 Población de 16 y más años en relación con la actividad económica. ....	22
2.2 Tasas de actividad, trabajo y paro. ....	23
2.3 Mayores de 16 años, relación con la actividad económica y sexo. ....	24
2.4 Población activa según edad y sexo. ....	24
2.5 Población activa por sector económico. ....	24
2.6 Población ocupada según edad y sexo. ....	24
2.7 Población ocupada por sector económico. ....	24
2.8 Población ocupada según situación profesional. ....	25
2.9 Población parada según tiempo de búsqueda de empleo. ....	25
2.10 Población parada según situaciones diversas. ....	25
<b>I.3. Inversión Industrial</b>	
3.1 Evolución de la inversión. ....	26
3.2 Distribución territorial. ....	27
3.3 Destino final de la inversión. ....	27
3.4 Distribución sectorial. Valencia. ....	28
3.5 Distribución sectorial. L'Horta. ....	29

## CONCEPTES

### MERCAT DE TREBALL REGISTRAT PER L'INEM

**Desocupació registrada.** La componen les demandes d'ocupació pendents el darrer dia del mes, excloent-hi les corresponents a les situacions següents:

- Treballadors ocupats: Els que sol·liciten una ocupació per compatibilitzar-la amb l'actual o canviar-la per la que ocupen, les persones que es troben en suspensió o reducció de jornada per un expedient de regulació d'ocupació i els qui es troben ocupats en treballs de col.laboració social.

- Treballadors sense disponibilitat immediata per al treball o en situació incompatible amb este: jubilats, pensionistes, invalidesa absoluta o gran invalidesa, persones majors de 65 anys, treballadors en situació d'incapacitat laboral transitòria o baixa mèdica, demandants que en eixe moment fan el servei militar, estudiants d'ensenyament oficial reglat sempre que siguin menors de vint-i-cinc anys o demandants de la primera col.locació i alumnes de formació professional ocupacional quan les seues hores lectives superaran les vint setmanals, tindran una beca de manutenció i seran demandants de primera col.locació.

- Treballadors que demanen exclusivament una ocupació de característiques específiques: els qui sol·liciten una ocupació a domicili, per període inferior a tres mesos o jornada setmanal inferior a 20 hores, els que s'inscriuen a les Oficines de Col.locació com a requisit previ per participar en un procés de selecció per a un lloc de treball determinat i els qui sol·liciten una col.locació exclusivament per a l'estranger.

- Treballadors eventuais agraris beneficiaris del subsidi especial per desocupació que el perceben o que, a pesar d'haver transcorregut el període corresponent a este, no ha passat més d'un any des del dia del naixement del dret.

En les dades trimestrals es dona la mitjana desocupació registrat als mesos corresponents.

**Taxa de desocupació registrada:** Es calcula prenent com a denominador la població activa de l'E.P.A., amb la dada de l'últim trimestre del que disposem al moment d'arribar les dades de l'I.N.E.M.

**Demandes d'ocupació.** Altes de demandats registrades al llarg del mes, incloses demandes de no desocupats.

**Ofertes d'ocupació.** Ofertes d'ocupació registrades al llarg del mes. En les dades per trimestre es dona el sumatori de les registrades en els mesos corresponents.

**Col.locacions.** Col.locacions registrades al llarg del mes. En les dades per trimestre es dona el sumatori de les registrades en els mesos corresponents.

#### Àmbits territorials:

- **Desocupació a la ciutat,** són totes les persones demandants inscrites que tenen com a domicili el municipi de València.

- **Desocupació a les oficines de l'INEM,** són totes les persones demandants inscrites a les oficines situades a la ciutat, el seu àmbit territorial des de l'1 de març de 1994, és el següent:

**Av. del Port:** Districtes postals 46011, 46023, 46024 i 46027.

**Joan Llorens:** Districtes postals 46008, 46015 i 46018.

**Felipe Rinaldi:** Districtes postals 46016, 46019, i 46025, i els municipis d'Alfara del Patriarca, Montcada, Tavernes Blanques i Vinalesa.

**Av. del Cid:** Districte postal 46014 i el municipi de Mislata.

**Vila Barberà:** Districtes postals 46001, 46002, 46004, 46007 i 46017.

**Luis Oliag:** Districtes postals 46005, 46006, 46012, 46013 i 46026.

**Alfambra:** Districtes postals 46003, 46009 i 46020 i el municipi d'Alboraia.

**Arts Gràfiques:** Districtes postals 46010 (abans Alfambra), 46021 (abans Av. del Port) i 46022 (abans Av. del Port).

### ENQUESTA DE POBLACIÓ ACTIVA

**L'E.P.A.** (Enquesta de Població Activa) és una enquesta contínua, realitzada per l'I.N.E., amb la finalitat de conèixer l'activitat econòmica en relació amb el component humà. Està orientada per oferir dades de les principals categories poblacionals en relació al mercat de treball. La informació que incloem dins este apartat es referix a la ciutat de València i s'obté d'una explotació específica de les seccions que formen la mostra a la ciutat, constituint un estrat únic; per tant el nivell d'error és major que per a altres àmbits territorials més amples.

**Població activa.** La població econòmicament activa són totes les persones de 16 i més anys que durant la setmana de referència (l'anterior a l'entrevista) tenen les condicions per ser incloses com a ocupats o desocupats.

**Ocupats.** Les persones de 16 i més anys que durant la setmana de referència han tingut un treball per compte d'un altre (assalariats) o exercixen una activitat pel seu compte.

**Desocupats.** Es consideren desocupats totes les persones de 16 i més anys que durant la setmana de referència han estat:

- sense treball
- buscant treball
- disponibles per a treballar

**Inactius.** La població inactiva esta formada per totes les persones majors de 16 anys no classificats com a ocupats o desocupats durant la setmana de referència:

- faenes de la llar
- estudiants
- jubilats i retirats, persones que cobren una pensió i incapacitats.
- persones que realitzen sense remuneració treball social o benèfic.
- altres situacions.

**Població comptada a banda.** Está constituïda pels barons de més de 16 anys que estan fent el servici militar.

**Taxa d'activitat.** És el quocient entre el nombre total d'actius i la població major de 16 anys.

**Taxa de desocupació.** És el quocient entre el nombre de desocupats i el d'actius.

**Taxa de treball.** Es el quocient entre el nombre d'ocupats i la població major de 16 anys.

Esquema de classificació de la població de 16 i més anys:

Població > 16 anys	Actius	Ocupats	Assalariats o treballadors per compte d'un altre	Del sector públic Del sector privat
			Que treballen pel seu compte	Empleadors Empresaris sense assalariats Treballadors independents Membres de cooperatives Ajudes familiars
			Altra situació	
	Desocupats	Que busquen 1ª ocupació Que han treballat abans		
Inactius	Estudiants Faenes de la Llar Jubilats, retirats Pensionistes Activitats benèfiques Incapacitats Altra situació			
	Comptats a banda	Que treballa Que no treballa		

## INVERSIÓ INDUSTRIAL

**Inversió industrial.** Volum d'inversió que consta en les actes d'inscripció del Registre Industrial (inscripcions fetes pels Servicis Territorials d'Indústria i Energia de la Conselleria d'Ocupació, Indústria i Comerç).

**Noves indústries.** Inversió feta per les empreses en la creació de nous establiments industrials.

**Ampliacions.** Terme que assenyala la inversió feta per les empreses en ampliació o modificació d'establiments ja existents.

**Maquinària.** Inclou tot l'equip industrial (maquinària, instal.lacions, motors, mitjans de treball) que l'empresa ha adquirit per a la posada en marxa de la nova indústria o l'ampliació.

**Terrenys i edificis-construccions.** Es considerarà el valor total de l'establiment quant a l'import que ha suposat la seua inversió en "Terrenys i Solars", "Edificis Industrials" i "Altres Construccions i Obres" (inclou les inversions en edificis administratius, habitatges per a empleats, obres d'infraestructura, etc.).



**Altres inversions d'equip.** Dins esta rúbrica s'inclouen certs béns d'equip industrial de difícil introducció dins l'apartat de maquinària, així com els béns d'equip sense caràcter d'equip industrial com són ara béns d'equip per a oficines (mobiliari, màquines d'oficina, procés de dades), mitjans de transport externs que no constitueixen equip industrial (turismes, camions).

**Establiments.** Correspon al nombre d'actes d'inscripció registrades durant un període de temps. S'identifica cada inscripció amb l'existència d'un establiment que ha fet una inversió determinada.

**Potència instal·lada.** Potència dels motors o altres receptors elèctrics que amb motiu de la creació d'un nou establiment industrial o l'ampliació d'un que ja existia, s'hi instal·la.

**Llocs de treball.** Previsió (que pot arribar a fer-se realitat o no) que l'empresa fa sobre el personal que necessitarà amb motiu de la creació d'una nova indústria o l'ampliació de la ja existent.

### Classificació de sectors correspondències en la C.N.A.E.-93

	Codi C.N.A.E.-93
Energia i aigua .....	10,11,12,23,40 i 41
Producció i primera transformació de metalls.....	13 i 27
Extracció de materials de construcció.....	14
Fabricació de materials de construcció .....	264,265,266 i 2681
Indústria de la pedra natural.....	267 i 2682
Vidre i Ceràmica .....	261,262 i 263
Indústria química .....	24
Fabricació de productes metàl·lics .....	28
Construcció de maquinària i equip mecànic.....	29
Construcció de maquinària i material elèctric i electrònic .....	30,31 i 32
Construcció de material de transport.....	34 i 35
Instrumentes de precisió i òptica .....	33
Alimentació.....	151,152,153,154,155,156,157 i 158
Begudes i tabac .....	159 i 16
Tèxtil.....	17
Cuiro .....	191 i 192
Calçat .....	193
Confecció tèxtil.....	18
Fusta.....	20 i 3662
Mobles de fusta.....	361
Paper .....	21
Arts gràfiques i edició.....	22
Cautxú i plàstic .....	25
Joieria i bijuteria .....	362 i 3661
Joguets .....	364 i 365
Indústries manufactureres diverses .....	363,3663 i 37

### FONTS

Conselleria d'Ocupació, Indústria i Comerç. Gabinet Tècnic  
 Institut Nacional d'Ocupació  
 Oficina d' Estadística Ajuntament de València  
 Institut Nacional d'Estadística

## CONCEPTOS

### MERCADO DE TRABAJO REGISTRADO POR EL INEM

**Paro registrado.** Lo componen las demandas de empleo pendientes el último día del mes, excluyendo las siguientes situaciones:

- **Trabajadores ocupados:** solicitan un empleo para compatibilizarlo con el actual o cambiarlo por el que ocupan, las persona que están en suspensión o reducción de jornada por un expediente de regulación de empleo y los que están ocupados en trabajos de colaboración social.

- **Trabajadores sin disponibilidad inmediata para el trabajo o en situación incompatible con el mismo:** jubilados, pensionistas de invalidez absoluta o gran invalidez, personas mayores de 65 años, trabajadores en situación de incapacidad laboral transitoria o baja médica, demandantes que están cumpliendo el servicio militar, estudiantes de enseñanza oficial reglada siempre que sean menores de 25 años o demandantes del primer empleo y alumnos de formación profesional ocupacional cuando sus horas lectivas superen las veinte semanales, tengan una beca de manutención y sean demandantes de primer empleo.

- **Trabajadores que demandan exclusivamente un empleo de características específicas:** los que solicitan un empleo a domicilio, por período inferior a tres meses o jornada semanal inferior a 20 horas, los que se inscriben en las Oficinas de Empleo como requisito previo para participar en un proceso de selección para un puesto de trabajo determinado y los que solicitan un empleo exclusivamente para el extranjero.

- **Trabajadores eventuales agrarios beneficiarios del subsidio especial por desempleo que lo están percibiendo o que, habiéndolo agotado, no haya pasado más de un año desde el día del nacimiento del derecho.**

En los datos trimestrales se da la media d'aturn registrada en los meses correspondientes.

**Tasa de paro registrado:** Se calcula tomando como denominador la población activa de la E.P.A., con el dato del último trimestre del que disponemos en el momento en que llegan los datos del I.N.E.M.

**Demandas de ocupación.** Altas de demandantes registradas a lo largo del mes, incluidas demandas de no parados.

**Ofertas de ocupación.** Ofertas de ocupación registradas a lo largo del mes. En los datos por trimestre se da el sumatorio de las registradas en los meses correspondientes.

**Colocaciones.** Colocaciones registradas a lo largo del mes. En los datos por trimestre se da la suma de los meses correspondientes.

#### **Ambitos territoriales:**

- **Paro en la ciudad,** son todas las personas demandantes inscritas que tienen como domicilio el municipio de Valencia.

- **Paro en las oficinas del I.N.E.M.,** son todas las personas demandantes inscritas en las oficinas situadas en la ciudad, su ámbito territorial desde 1 de marzo de 1994, es el siguiente:

**Av. Port:** Distritos postales 46011, 46023, 46024 y 46027.

**Juan Llorens:** Distritos postales 46008, 46015 y 46018.

**Felipe Rinaldi:** Distritos postales 46016, 46019, y 46025, y los municipios de Alfara del Patriarca, Montcada, Tavernes Blanques y Vinalesa.

**Av. Cid:** Distritos postales 46014 y el municipio de Mislata .

**Vila Barberà:** Distritos postales 46001, 46002, 46004, 46007 y 46017.

**Luis Oliag:** Distritos postales 46005, 46006, 46012, 46013 y 46026.

**Alfambra:** Distritos postales 46003, 46009 y 46020 y el municipio de Alboraiá.

**Arts Gràfiques:** Distritos postales 46010 (antes Alfambra), 46021 (antes Av. Port) y 46022 (antes Av. Port).

### ENCUESTA DE POBLACIÓN ACTIVA

**La E.P.A.** (Encuesta de Población Activa) es una encuesta continua, realizada por el I.N.E., con la finalidad de conocer la actividad económica en lo relativo al componente humano. Está orientada para ofrecer datos de las principales categorías poblacionales en relación al mercado de trabajo. La información que incluimos en este apartado se refiere a la ciudad de Valencia y se obtiene de una explotación específica de las secciones que forman la muestra en la ciudad, constituyendo un estrato único; por tanto el nivel de error es mayor que para otros ámbitos territoriales más amplios.

**Población activa.** La población económicamente activa son todas las personas de 16 y más años que durante la semana de referencia (la anterior a la entrevista) tienen las condiciones para ser incluidas como ocupados o parados.

**Ocupados.** Las personas de 16 y más años que durante la semana de referencia han tenido un trabajo por cuenta ajena (asalariados) o ejerciendo una actividad por cuenta propia.

**Parados.** Se consideran Parados todas las personas de 16 y más años que durante la semana de referencia han estado:

- sin trabajo
- buscando trabajo
- disponible para trabajar

**Inactivos.** La población inactiva esta formada por todas las personas mayores de 16 años no clasificadas como ocupados o parados durante la semana de referencia:

- labores del hogar
- estudiantes
- jubilados y retirados, personas que cobran una pensión e incapacitados.
- personas que realizan sin remuneración trabajo social o benéfico.
- otras situaciones.

**Población contada a parte.** Está constituida por varones de más de 16 años que estan haciendo el servicio militar.

**Tasa de actividad.** Es el cociente entre el número total de activos y la población mayor de 16 años.

**Tasa de paro.** Es el cociente entre el número de parados y el de activos.

**Tasa de empleo.** Es el cociente entre el número de ocupados y la población mayor de 16 años.

Esquema de clasificación de la población de 16 y más años:

Población >16 años	Activos	Ocupados	Asalariados o trabajadores por cuenta ajena	Del sector público Del sector privado
			Trabajan por cuenta propia	Empleadores Empresarios sin asalariados Trabajadores independientes Miembros de cooperativas Ayudas familiares
	Inactivos	Parados	Otra situación	
			Estudiantes Labores del Hogar Jubilados, retirados Pensionistas Actividades benéficas Incapacitados Otra situación	Que buscan 1ª ocupación Que han trabajado antes
Contada a parte		Que trabajan Que no trabajan		

## INVERSIÓN INDUSTRIAL

**Inversión industrial.** Volumen de inversión que consta en las actas de inscripción del Registro Industrial (inscripciones realizadas por los Servicios Territoriales de Industria y Energía de la Consellería de Trabajo, Industria y Comercio).

**Nuevas industrias.** Inversión realizada por las empresas en la creación de nuevos establecimientos industriales.

**Ampliaciones.** Término que indica la inversión realizada por las empresas en ampliación o modificación de establecimientos ya existentes.

**Maquinaria.** Incluye todo el equipo industrial (maquinaria, instalaciones, motores, medios de trabajo) que la empresa ha adquirido para la puesta en marcha de la nueva industria o la ampliación.

**Terrenos y edificios-construcciones.** Se considera el valor total del establecimiento en cuanto al monto que ha supuesto su inversión en "Terrenos y Solares", "Edificios Industriales" y "Otras Construcciones y Obras" (recoge las inversiones en edificios administrativos, viviendas para empleados, obras de infraestructura, etc.).

**Otras inversiones de equipo.** En esta rúbrica se incluyen ciertos bienes de equipo industrial difíciles de encajar en el apartado maquinaria, así como los bienes de equipo que no tengan propiamente carácter de equipo industrial, tales como bienes de equipo para oficinas (mobiliario, máquinas oficina, proceso de datos), medios de transporte externos que no constituyen equipo industrial (turismos, camiones).

**Establecimientos.** Corresponde al número de actas de inscripción registradas durante un período de tiempo. Se identifica cada inscripción con la existencia de un establecimiento que invierte.

**Potencia instalada.** Potencia de los motores u otros receptores eléctricos que con motivo de la creación de un nuevo establecimiento industrial o a la ampliación de uno ya existente, se instala.

**Puestos de trabajo.** Previsión (que puede o no llegar a hacerse realidad) que la empresa realiza sobre el personal que necesitará con motivo de la creación de una nueva industria o a la ampliación de la ya existente

### Clasificación de sectores correspondencias con la C.N.A.E.-93

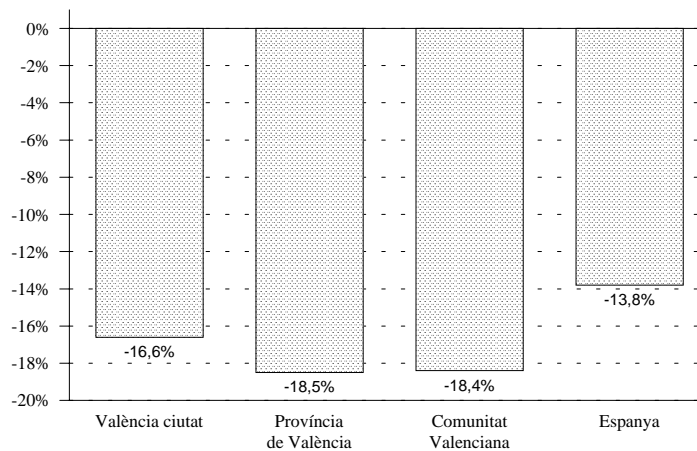
	Código C.N.A.E.-93
Energía y agua.....	10,11,12,23,40 y 41
Producción y primera transformación de metales.....	13 y 27
Extracción de materiales de construcción.....	14
Fabricación de materiales de construcción.....	264,265,266 y 2681
Industria de la piedra natural.....	267 y 2682
Vidrio y Cerámica.....	261,262 y 263
Industria química.....	24
Fabricación de productos metálicos.....	28
Construcción de maquinaria y equipo mecánico.....	29
Construcción de maquinaria y material eléctrico y electrónico.....	30,31 y 32
Construcción de material de transporte .....	34 y 35
Instrumentos de precisión y óptica .....	33
Alimentación.....	151,152,153,154,155,156,157 y 158
Bebidas y tabaco.....	159 y 16
Textil.....	17
Cuero .....	191 y 192
Calzado.....	193
Confección textil.....	18
Madera.....	20 y 3662
Muebles de madera.....	361
Papel.....	21
Artes gráficas y edición .....	22
Caucho y plástico .....	25
Joyería y bisutería .....	362 y 3661
Juguetes .....	364 y 365
Industrias manufactureras diversas.....	363,3663 y 37

### FUENTES

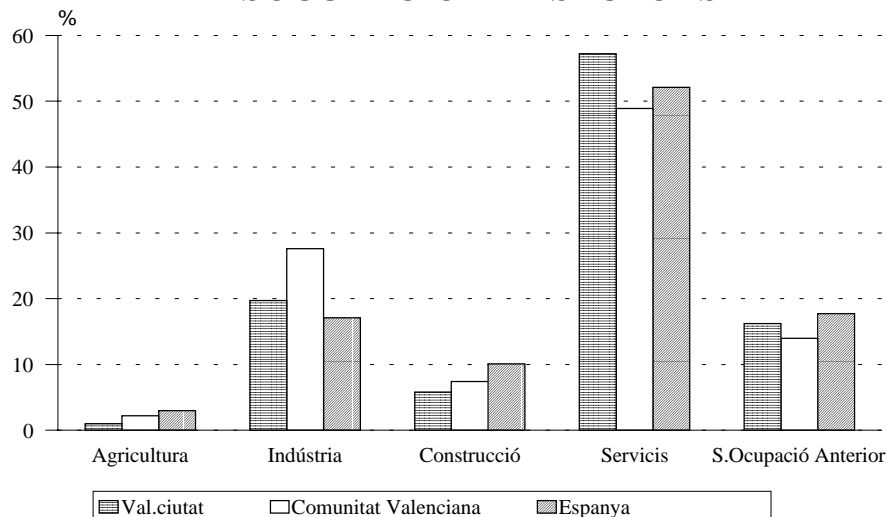
Consellería de Trabajo, Industria y Comercio. Gabinete Técnico  
 Instituto Nacional de Empleo  
 Oficina de Estadística Ayuntamiento de Valencia

**I.1. Mercat de Treball registrat per l'INEM. Primer trimestre 1999***I.1. Mercado de Trabajo registrado por el INEM. Primer trimestre 1999***1. Desocupats i taxa de desocupació, comparació amb altres àmbits.***1. Parados y tasa de paro, comparación con otros ámbitos.*

	Gener	Desocupació		Març	Taxa	Mitja Trimestre	% Var. en un any	
		Taxa	Febrer					
València ciutat	37.442	12,24%	36.664	11,99%	36.479	11,93%	36.862	-16,6%
València oficines I.N.E.M	40.944	-	39.986	-	39.757	-	40.229	-16,7%
Província de València	97.490	11,1%	96.272	10,8%	96.373	10,8%	96.712	-18,5%
Comunitat Valenciana	171.077	10,3%	168.858	10,2%	168.404	10,1%	169.446	-18,4%
Espanya	1.804.234	11,0%	1.783.940	10,9%	1.757.159	10,8%	1.781.778	-13,8%

**VARIACIÓ DE LA DESOCUPACIÓ RESPECTE A MATEIX TRIMESTRE DE L'ANY ANTERIOR.****2. Desocupació per sectors.***2. Paro por sectores.*

	Agricultura	Indústria	Construcció	Servicis	S.Ocup.Anterior
València ciutat	378	7.274	2.128	21.100	5.982
Província de València	2.362	22.326	7.007	49.471	15.546
Comunitat Valenciana	3.647	46.795	12.498	82.844	23.663
Espanya	53.048	304.957	179.936	928.179	315.657

**DESOCUPACIÓ PER SECTORS**

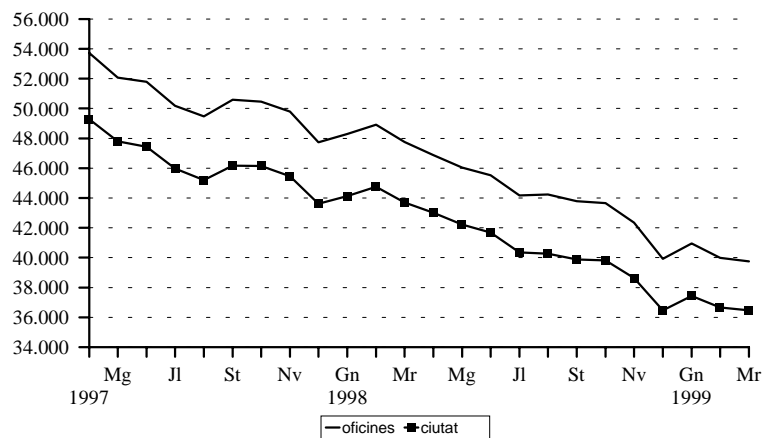
### 3. Desocupació i col.locacions: Evolució mensual 1998-1999

#### 3. Paro y colocaciones: Evolución mensual 1998-1999

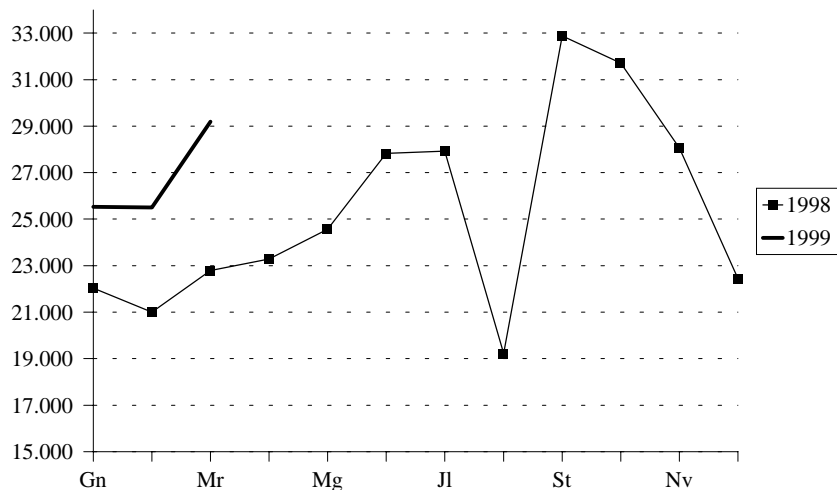
	Desocupació a la ciutat	% Var. anual	Desocupació a les oficines	% Var. anual	Col.locacions a les oficines
Abril	43.005	-12,7	46.873	-12,7	23.286
Maig	42.209	-11,7	46.042	-11,5	24.565
Juny	41.684	-12,1	45.531	-12,0	27.831
Juliol	40.363	-12,2	44.173	-12,0	27.927
Agost	40.261	-10,9	44.226	-10,6	19.225
Setembre	39.889	-13,6	43.780	-13,4	32.883
Octubre	39.823	-13,7	43.660	-13,5	31.711
Novembre	38.636	-15,0	42.355	-14,9	28.059
Desembre	36.457	-16,4	39.925	-16,4	22.442
Gener	37.442	-15,1	40.944	-15,2	25.530
Febrer	36.664	-18,1	39.986	-18,2	25.502
Març	36.479	-16,5	39.757	-16,7	29.185

Nota: (-) Sense dades

#### DESOCUPACIO REGISTRADA PER L'INEM.



#### COL.LOCACIONS REGISTRADAES A LES OFICINES 1998 - 1999



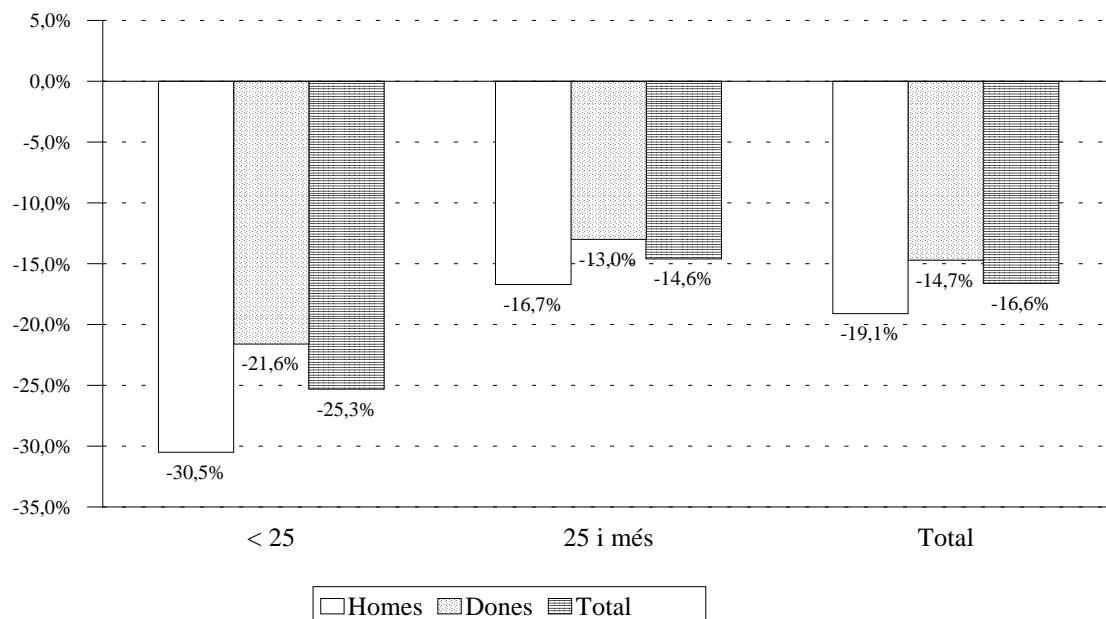
**4. Desocupació registrada segons edat i sexe.***4. Paro registrado según edad y sexo.*

	Total Ciutat	% Variació anual	Homes	% Variació anual	Dones	% Variació. anual
Total	36.862	-16,6%	15.369	-19,1%	21.493	-14,7%
Fins 19	1.639	-28,2%	743	-28,2%	895	-28,2%
20-24	4.488	-24,1%	1.582	-31,6%	2.906	-19,3%
25-29	6.064	-17,5%	2.187	-22,4%	3.877	-14,4%
30-34	5.632	-16,0%	1.930	-19,4%	3.702	-14,1%
35-39	4.529	-17,0%	1.559	-18,9%	2.970	-15,9%
40-44	3.602	-14,9%	1.344	-17,7%	2.258	-13,1%
45-49	3.147	-16,0%	1.307	-18,6%	1.841	-14,1%
50-54	3.150	-7,4%	1.645	-8,5%	1.505	-6,2%
55-59	3.157	-7,9%	2.063	-10,2%	1.094	-3,3%
60 i més	1.454	-13,6%	1.010	-15,0%	444	-10,2%

**5. Desocupació registrada segons titulació.***5. Paro registrado según titulación.*

	Total ciutat	% Variació anual
Total	36.862	-16,6%
Analfabets i sense estudis	1.450	161,1%
Certificat Escolaritat	10.114	-26,1%
E.G.B.	12.461	-16,4%
F.P. 1 - F.P. 2	3.031	-13,6%
B.U.P. - C.O.U.	4.648	-19,6%
Titulació grau Mitjà	1.932	-15,3%
Titulació grau Superior	3.226	-7,6%

## VARIACIÓ ANUAL DEL NOMBRE DELS DESOCUPATS SEGONS EDAT I SEXE

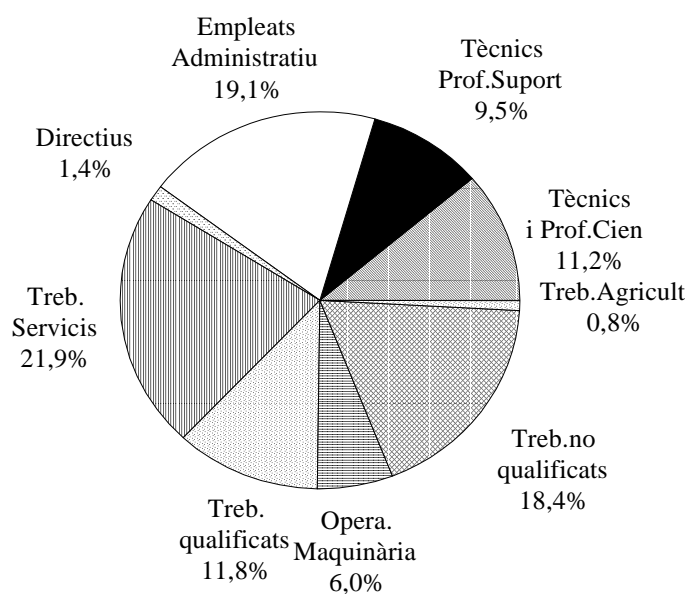


**6. Desocupació registrada segons grup professional.***6. Paro registrado según grupo profesional.*

	Total ciutat	% Variació anual
Total	36.862	-16,6%
Directius	512	-22,7%
Tècnics i Professionals científics	4.115	-11,8%
Tècnics i Professionals de suport	3.515	-8,1%
Empleats Administratius	7.028	-16,2%
Treballadors dels Servicis	8.059	-16,4%
Treballadors de l'Agricultura i Pesca	294	-4,3%
Treballadors qualificats	4.356	-23,9%
Operadors de Maquinària	2.208	-21,1%
Treballadors no qualificats	6.770	-17,3%
Forces Armades	5	-

**7. Desocupats registrats segons activitat econòmica.***7. Parados registrados según actividad económica.*

	Total ciutat	% Variació anual
Total	36.862	-16,6%
Agricultura, Pesca, Silvicultura, etc.	378	-15,2%
Indústria	7.274	-19,7%
Construcció	2.128	-21,5%
Servicis	21.100	-12,9%
Sense Ocupació Anterior	5.982	-22,9%

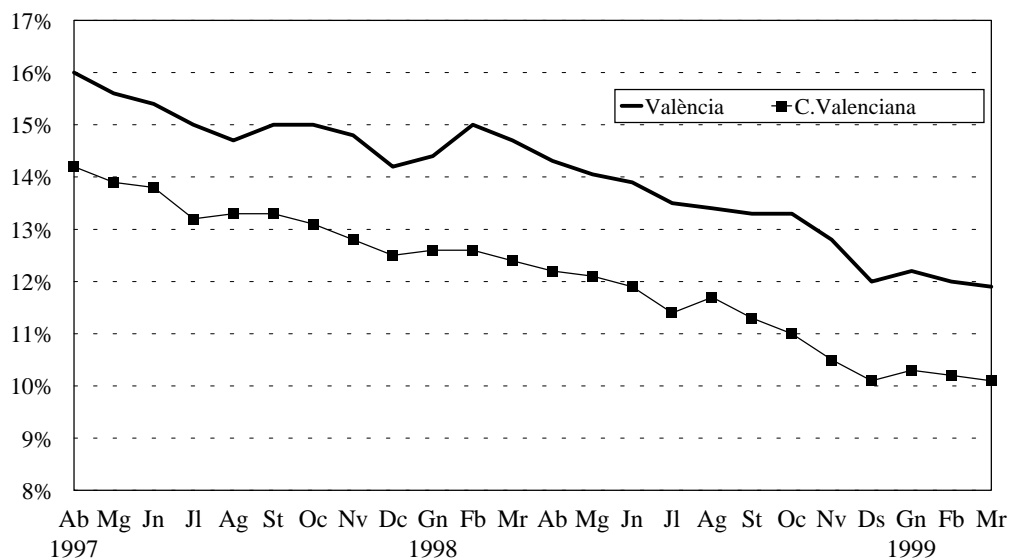
**DESOCUPATS SEGONS GRUP PROFESSIONAL**



**8. Evolució de la taxa de desocupació. 1996 - 1999.**

8. Evolución de la tasa de paro. 1996 - 1999.

		Ciutat València	Comunitat Valenciana	Espanya
1996	Octubre	16,8%	14,8%	14,1%
	Novembre	16,4%	14,5%	14,0%
	Desembre	15,8%	14,0%	13,8%
1997	Gener	16,1%	14,3%	14,1%
	Febrer	16,4%	14,4%	14,1%
	Març	16,1%	14,2%	13,9%
	Abril	16,0%	14,2%	13,6%
	Maig	15,6%	13,9%	13,3%
	Juny	15,4%	13,8%	13,1%
	Juliol	15,0%	13,2%	12,5%
	Agost	14,7%	13,3%	12,4%
	Setembre	15,0%	13,3%	12,7%
	Octubre	15,0%	13,1%	12,9%
	Novembre	14,8%	12,8%	12,9%
	Desembre	14,2%	12,5%	12,8%
1998	Gener	14,4%	12,6%	12,9%
	Febrer	15,0%	12,6%	12,8%
	Març	14,7%	12,4%	12,6%
	Abril	14,3%	12,2%	12,1%
	Maig	14,1%	12,1%	11,8%
	Juny	13,9%	11,9%	11,5%
	Juliol	13,5%	11,4%	11,0%
	Agost	13,4%	11,7%	10,9%
	Setembre	13,3%	11,3%	11,0%
	Octubre	13,3%	11,0%	11,1%
	Novembre	12,8%	10,5%	11,0%
	Desembre	12,0%	10,1%	10,9%
1999	Gener	12,2%	10,3%	11,0%
	Febrer	12,0%	10,2%	10,9%
	Març	11,9%	10,1%	10,8%

**TAXA D'ATUR REGISTRAT**

**9. Ofertes, Col.locacions i Desocupació per mesos i oficines de col.locació.***9. Ofertas, Colocaciones y Paro por meses y oficinas de empleo.*

	Total	Av. Port	Felipe Rinaldi	Vila Barberà	Av. Cid	Juan Llorens	Alfambra	Luis Oliag	Arts Gràfiques
<b>Gener</b>									
Demandants	71.289	6.192	9.643	8.869	8.280	9.989	9.116	10.125	9.075
Desocupats	40.944	3.633	5.189	4.931	4.470	5.820	5.356	6.031	5.514
Altes demanda	26.499	2.992	3.570	3.312	2.825	3.475	3.525	3.481	3.319
Baixes demanda	25.843	2.863	3.553	3.345	2.682	3.388	3.406	3.361	3.245
Altes llocs treball	25.553	3.315	2.375	4.841	1.744	3.271	5.051	2.783	2.173
Baixes llocs treb.	25.600	3.317	2.377	4.870	1.744	3.284	5.044	2.768	2.196
Col.locacions	25.530	3.307	2.376	4.840	1.735	3.272	5.042	2.764	2.194
<b>Febrer</b>									
Demandants	70.322	6.191	9.493	8.780	8.129	9.837	9.030	9.963	8.899
Desocupats	39.986	3.627	5.034	4.843	4.318	5.712	5.262	5.835	5.355
Altes demanda	22.692	2.939	2.890	2.729	2.328	2.881	3.026	3.022	2.877
Baixes demanda	23.659	2.940	3.040	2.818	2.479	3.033	3.112	3.184	3.053
Altes llocs treball	25.525	4.565	1.955	4.104	1.667	3.655	4.365	3.246	1.968
Baixes llocs treb.	25.545	4.563	1.948	4.093	1.667	3.657	4.366	3.258	1.993
Col.locacions	25.502	4.555	1.947	4.081	1.658	3.648	4.365	3.256	1.992
<b>Març</b>									
Demandants	69.591	6.136	9.384	8.672	7.996	9.687	8.899	9.888	8.929
Desocupats	39.757	3.623	5.014	4.818	4.254	5.630	5.223	5.789	5.406
Altes demanda	25.873	3.103	3.328	3.238	2.758	3.309	3.172	3.623	3.342
Baixes demanda	26.604	3.158	3.437	3.346	2.891	3.459	3.303	3.698	3.312
Altes llocs treball	29.269	4.125	2.458	5.269	1.919	4.231	5.099	3.790	2.378
Baixes llocs treb.	29.236	4.124	2.457	5.259	1.925	4.215	5.097	3.783	2.376
Col.locacions	29.185	4.117	2.455	5.236	1.924	4.209	5.095	3.779	2.370

**10. Distribució de les demandes pendents.***10. Distribución de las demandas pendientes..*

València oficines	
Demandes	70.401
Desocupació Registrada	40.229
No Desocupats	30.172
Millora de treball	6.229
Jornada de menys de 20 hores	7.658
Estudiants	4.003
C.Prestacions	3.997
Resta de no Desocupats	8.285

**11. Classificació dels moviments.***11. Clasificación de los movimientos.*

València oficines	
Altes de demanda	75.064
Baixes de demanda	76.106
Col.locacions	60.795
No renovació	13.713
Altres	1.598
Altes de llocs de treball	80.347
Gestió	20.255
Comunicació	60.092
Baixes de llocs de treball	80.381
Col.locació	80.217
Altres	164

**12. Col.locacions segons edat i sexe.***12. Colocaciones según edad y sexo.*

	Total Oficines	Homes	Dones
Fins a 19	6.584	3.975	2.609
20-24	23.282	11.578	11.704
25-29	18.950	9.658	9.292
30-34	10.768	6.065	4.703
35-39	7.386	4.168	3.218
40-44	5.365	3.113	2.252
45-49	3.784	2.295	1.489
50-54	2.370	1.647	723
55-59	1.266	988	278
60 i més	462	357	105
<b>Total</b>	<b>80.217</b>	<b>43.844</b>	<b>36.373</b>

**13. Col.locacions segons titulació i sexe.***13. Colocaciones según titulación y sexo.*

	Total oficines	Homes	Dones
Analfabets i sense estudis	1.021	739	242
Certificat Escolaritat	24.467	16.465	8002
E.G.B.	27.670	15.433	12.237
F.P. 1 - F.P. 2	7.873	3.367	4.506
B.U.P. - C.O.U.	11.612	5.245	6.367
Titulació grau Mitjà	3.895	1.198	2.697
Titulació grau Superior	3.679	1.367	2.312
<b>Total</b>	<b>80.217</b>	<b>43.844</b>	<b>36.373</b>

**14. Col.locacions segons grup professional i sexe.***14. Colocaciones según grupo profesional y sexo.*

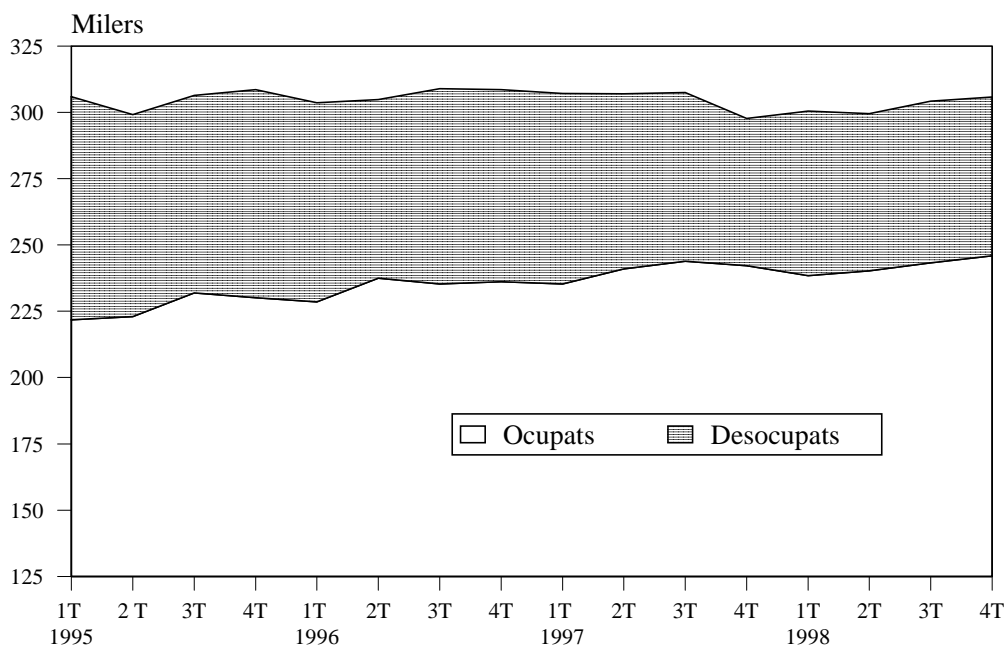
	Total oficines	Homes	Dones
<b>Total</b>	<b>80.217</b>	<b>43.844</b>	<b>36.373</b>
Directius	285	220	65
Tècnics i Professionals científics	5.312	2.373	2.939
Tècnics i Professionals de suport	4.289	2.369	1.920
Empleats Administratius	10.735	3.294	7.441
Treballadors dels Servicis	16.819	5.505	11.314
Treballadors de l'Agricultura i Pesca	395	314	81
Treballadors qualificats	11.982	10.830	1.152
Operadors de Maquinària	3.824	3.334	490
Treballadors no qualificats	26.576	15.605	10.971
Forces Armades	0	0	0

**15. Col.locacions segons activitat econòmica i sexe.***15. Colocaciones según actividad económica y sexo.*

	Total oficines	Homes	Dones
<b>Total</b>	<b>80.217</b>	<b>43.844</b>	<b>36.373</b>
Agricultura, Pesca, Silvicultura, etc.	1.033	804	229
Indústria	9.154	6.090	3.064
Construcció	9.355	8.909	446
Servicis	60.675	28.041	32.634

**I.2 Enquesta de Població Activa (E.P.A.). Quart trimestre 1998.***I.2 Encuesta de Población Activa (E.P.A.). Cuarto trimestre 1998.***1. Evolució de la població de 16 i més anys en relació amb l'activitat econòmica. València. 1994-1998***1. Evolución de la población de 16 y más años en relación con la actividad económica. Valencia. 1994-1998*

	16 i més anys	Actius	Ocupats	Desocupats	Buscant 1 <sup>er</sup> treball	Inactius
1994						
1r trim.	600,1	313,7	226,7	87,0	15,8	282,9
2n trim.	603,5	311,6	230,1	81,6	17,1	288,8
3r trim.	606,9	314,6	229,8	84,9	17,1	289,3
4t trim.	610,4	312,5	224,8	87,7	17,1	295,2
1995						
1r trim.	603,0	306,0	221,8	84,2	16,9	294,9
2n trim.	606,4	299,3	223,0	76,2	15,6	303,8
3r trim.	609,7	306,3	232,0	74,4	16,1	299,3
4t trim.	613,1	308,7	230,1	78,5	16,5	300,7
1996						
1r trim.	608,0	303,6	228,6	75,1	15,2	300,3
2n trim.	609,1	305,0	237,5	67,4	13,2	301,0
3r trim.	610,2	309,0	235,3	73,7	20,1	298,1
4t trim.	611,3	308,6	236,1	72,5	18,1	299,1
1997						
1r trim.	612,4	307,2	235,3	71,9	15,1	301,2
2n trim.	613,3	307,0	241,0	66,0	10,9	303,0
3r trim.	614,2	307,5	243,9	63,6	12,1	303,1
4t trim.	609,4	297,7	242,2	55,5	11,5	308,4
1998						
1r trim.	610,2	300,5	238,5	62,0	14,2	305,9
2n trim.	611,0	299,6	240,2	59,3	13,8	307,6
3r trim.	611,7	304,3	243,3	61,0	19,2	304,9
4r trim.	612,5	305,9	245,9	59,9	19,4	304,5

*Nota: Les dades absolutes de totes les taules són donades en milers***EVOLUCIÓ DE LA POBLACIÓ ACTIVA  
1995-1998**

**2. Evolució de les taxes d'activitat, treball i desocupació. 1995-1998***2. Evolución de las tasas de actividad, empleo y paro. 1995-1998*

	Taxa d'activitat				Taxa de treball				Taxa de desocupació			
	Ciutat	Província	Comunitat	Espanya	Ciutat	Província	Comunitat	Espanya	Ciutat	Província	Comunitat	Espanya
<b>Total</b>												
1995 1r tri.	50,7	52,0	51,8	48,8	36,8	38,7	39,6	37,3	27,5	25,5	23,6	23,5
2n tri.	49,4	50,5	51,2	48,9	36,8	38,3	39,8	37,8	25,5	24,0	22,2	22,7
3r tri.	50,2	51,0	51,7	49,2	38,1	38,4	40,0	38,0	24,3	24,6	22,6	22,7
4t tri.	50,4	51,1	51,8	49,1	37,5	39,3	40,8	38,0	25,5	23,1	21,3	22,8
1996 1r tri.	49,9	51,5	52,0	49,3	37,6	39,1	40,4	38,0	24,7	24,2	22,5	22,9
2n tri.	50,1	51,6	51,5	49,5	39,0	39,7	40,5	38,5	22,1	23,0	21,5	22,3
3r tri.	50,6	51,7	51,7	49,9	38,6	38,7	40,2	39,0	23,8	25,2	22,3	21,9
4t tri.	50,5	51,4	51,5	49,8	38,6	39,6	40,8	38,9	23,5	22,8	20,8	21,8
1997 1r tri.	50,2	51,4	51,4	49,6	38,4	39,7	40,4	39,0	23,4	22,7	21,4	21,5
2n tri.	50,1	51,0	51,4	49,7	39,3	39,5	40,5	39,3	21,5	22,5	21,3	20,9
3r tri.	50,1	51,2	51,3	50,0	39,7	40,1	41,1	39,7	20,7	21,6	20,0	20,5
4t tri.	48,6	50,5	51,2	50,0	39,7	40,9	41,8	39,8	18,7	19,1	18,3	20,3
1998 1r tri.	49,2	49,6	50,7	49,8	39,1	40,2	41,6	40,0	20,6	18,9	17,9	19,6
2n tri.	49,0	49,7	50,8	49,9	39,3	40,6	42,1	40,5	19,8	18,4	17,2	18,9
3r tri.	49,8	49,5	51,0	50,3	39,8	40,0	42,5	40,9	20,1	19,4	16,8	18,6
4r tri.	49,9	50,1	51,1	50,0	40,2	41,4	43,2	40,9	19,6	17,3	15,3	18,2
<b>Homes</b>												
1995 1r tri.	63,3	65,0	65,3	62,6	49,3	53,1	53,7	50,9	22,1	18,3	17,8	18,7
2n tri.	61,2	64,3	65,0	62,6	48,7	52,4	54,1	51,3	20,4	18,3	16,7	18,0
3r tri.	61,6	65,0	65,6	63,0	50,4	52,0	54,2	51,7	18,2	20,0	17,4	18,0
4t tri.	62,9	64,8	65,5	62,8	51,2	53,1	54,8	51,4	18,6	17,9	16,3	18,1
1996 1r tri.	62,9	66,0	66,1	63,0	51,4	53,7	54,8	51,4	18,4	18,7	17,0	18,4
2n tri.	63,8	66,1	65,7	63,0	52,0	53,7	54,6	51,8	18,6	18,8	16,9	17,7
3r tri.	64,1	65,6	65,6	63,4	52,3	52,7	54,5	52,5	18,5	19,7	17,0	17,1
4t tri.	64,0	65,1	65,0	63,2	53,2	54,5	54,9	52,4	16,8	16,3	15,5	17,2
1997 1r tri.	64,1	65,8	65,1	62,9	52,5	54,1	54,3	52,2	18,1	17,7	16,6	17,0
2n tri.	63,6	64,7	65,8	62,9	52,9	53,4	54,4	52,6	16,9	17,5	16,2	16,3
3r tri.	63,0	64,5	64,6	63,1	53,6	54,4	55,2	53,3	15,0	15,6	14,5	15,5
4t tri.	62,1	63,9	64,2	63,1	53,6	55,5	55,6	53,4	13,6	13,1	13,4	15,4
1998 1r tri.	62,0	63,5	64,1	63,0	52,9	55,2	55,9	53,6	14,6	13,1	12,7	14,9
2n tri.	61,2	63,1	64,3	63,1	52,5	55,7	56,9	54,3	14,1	11,7	11,4	13,9
3r tri.	62,4	63,6	65,1	63,6	53,7	55,7	57,6	55,1	13,9	12,5	11,5	13,3
4r tri.	63,4	63,7	64,4	63,2	53,6	56,2	57,5	54,9	15,5	11,8	10,7	13,1
<b>Dones</b>												
1995 1r tri.	38,9	39,5	38,9	35,9	25,0	24,9	26,1	24,7	35,7	36,9	33,0	31,4
2n tri.	38,3	37,2	38,3	36,1	25,7	24,8	26,4	25,1	32,9	33,4	31,0	30,3
3r tri.	39,9	37,6	38,5	36,4	26,8	25,5	26,6	25,3	32,9	32,1	31,0	30,4
4t tri.	39,0	38,2	39,0	36,5	25,2	26,2	27,6	25,5	35,4	31,4	29,2	30,2
1996 1r tri.	38,5	38,0	38,8	36,6	25,5	25,5	26,6	25,6	33,8	33,0	31,3	30,1
2n tri.	37,8	38,2	38,2	36,9	27,5	26,8	27,2	26,0	27,4	29,8	28,9	29,5
3r tri.	38,6	38,8	38,6	37,2	26,3	25,7	26,7	26,2	31,8	33,8	30,8	29,6
4t tri.	38,5	38,5	38,9	37,2	25,7	25,8	27,6	26,4	33,3	33,1	28,9	29,1
1997 1r tri.	37,7	38,1	38,7	37,2	25,8	26,3	27,5	26,6	31,4	30,8	29,0	28,6
2n tri.	38,1	38,3	38,9	37,4	27,3	26,7	27,6	26,8	28,4	30,3	29,0	28,2
3r tri.	38,9	39,1	39,2	37,8	27,7	27,1	28,1	27,1	28,7	30,7	28,3	28,4
4t tri.	38,0	38,6	39,4	37,8	28,4	27,8	29,4	27,2	25,4	27,8	25,5	28,0
1998 1r tri.	38,9	37,2	38,6	37,6	27,8	26,9	28,7	27,4	28,5	27,8	25,6	27,0
2n tri.	38,9	37,6	38,6	37,7	28,3	27,0	28,6	27,7	27,2	28,4	25,9	26,7
3r tri.	39,2	36,8	38,1	37,9	28,1	26,1	28,6	27,8	28,2	29,2	24,9	26,6
4r tri.	38,3	37,8	38,8	37,9	28,6	28,1	30,1	28,0	25,5	25,8	22,3	26,0

**3. Població de 16 i més anys en relació amb l'activitat econòmica i sexe. València.**

3. Población de 16 y más años en relación con la actividad económica y sexo. Valencia.

	Total	Homes	Dones
Pobl. 16 i més anys	612,5	283,7	328,9
Actius	305,9	179,8	126,1
Ocupats	245,9	152,0	93,9
Desocupats	59,9	27,8	32,1
Buscant 1 <sup>er</sup> treball	19,4	8,9	10,5
Inactius	304,5	101,7	202,8
Pobl. Comptada a banda	2,1	2,1	0,0

**4. Població activa segons edat i sexe. València.**

4. Población activa según edad y sexo. Valencia.

	Total	%	Homes	%	Dones	%
Total	305,9	100,0%	179,8	58,8%	126,1	41,2%
16 a 19 anys	10,0	3,3%	5,9	1,9%	4,0	1,3%
20 a 24 anys	32,9	10,8%	15,9	5,2%	17,0	5,6%
25 a 29 anys	47,8	15,6%	27,3	8,9%	20,5	6,7%
30 a 54 anys	178,4	58,3%	101,8	33,3%	76,7	25,1%
55 i més	36,7	12,0%	28,9	9,4%	7,8	2,5%

**5. Població activa per sector econòmic.**

5. Población activa por sector económico.

	València	%
Total	305,9	100,0%
Agricultura	1,6	0,5%
Indústria	52,6	17,2%
Construcció	17,8	5,8%
Servicis	202,5	66,2%
No classificable	31,4	10,3%

Nota: Els actius no classificables són els desocupats buscant primera ocupació i els desocupats fa més de 3 anys.

**6. Població ocupada segons edat i sexe. València.**

6. Población ocupada por edad y sexo. Valencia.

	Total	%	Homes	%	Dones	%
Total	245,9	100%	152,0	61,8%	93,9	38,2%
16 a 19 anys	4,0	1,6%	2,7	1,1%	1,3	0,5%
20 a 24 anys	20,8	8,5%	10,0	4,1%	10,8	4,4%
25 a 29 anys	36,2	14,7%	21,1	8,6%	15,1	6,1%
30 a 54 anys	152,8	62,1%	91,5	37,2%	61,3	24,9%
55 i més	32,1	13,1%	26,7	10,9%	5,4	2,2%

**7. Població ocupada per sector econòmic.**

7. Población ocupada por sector económico.

	València	%
Total	245,9	100,0%
Agricultura	1,6	0,7%
Indústria	47,8	19,4%
Construcció	15,1	6,1%
Servicis	181,4	73,8%

**8. Població ocupada segons situació professional. València.***8. Población ocupada según situación profesional. Valencia.*

	Absolutes	%
Total Ocupats	<b>245,7</b>	<b>100,0%</b>
Empleadors i empresaris sense assalariats	<b>42,7</b>	<b>17,4%</b>
Ajuda familiar	<b>1,1</b>	<b>0,4%</b>
Assalariats	<b>201,9</b>	<b>82,1%</b>
Sector públic	48,6	19,8%
Sector privat	153,3	62,3%
Contracte Indefinit	150,1	61,0%
Contracte Temporal	51,3	20,9%

*Nota: Els percentatges d'assalariats del sector públic i privat i de contractats indefinits i temporals fan referència al total d'assalariats*

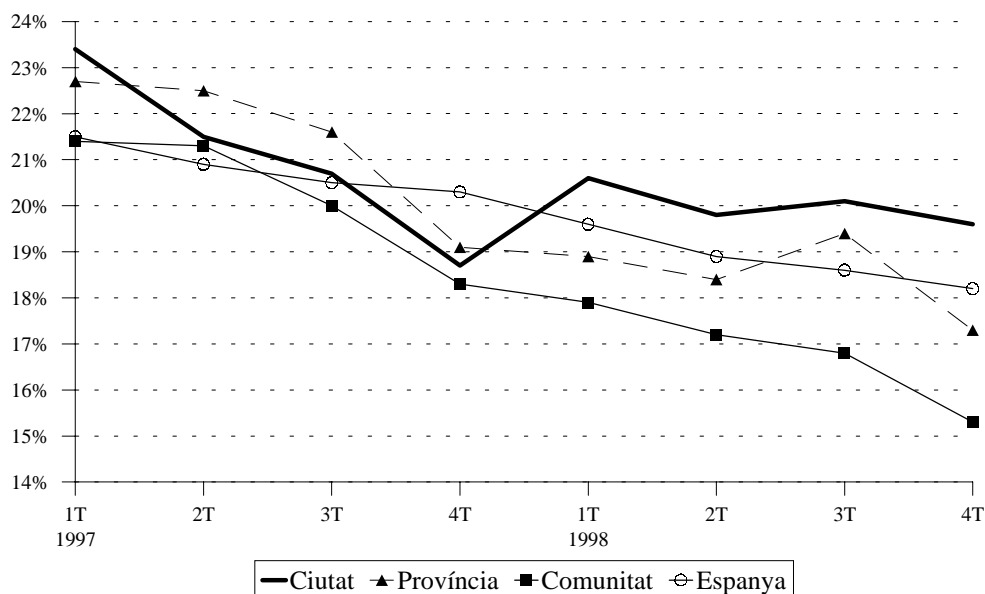
**9. Població desocupada segons el temps que fa que busca treball. València.***9. Población parada según el tiempo de búsqueda de empleo. Valencia.*

	Absolutes	%
Total	59,9	100,0%
< de 3 mesos	9,7	16,2%
de 3 a 11 mesos	17,0	28,4%
de 1 a 2 anys	9,4	15,7%
més de 2 anys	22,7	37,9%
No classificable	1,1	1,8%

*Nota: No classificables són els desocupats que ja no busquen treball per que ja n'han trobat*

**10. Població desocupada segons situacions diverses. València.***10. Población parada según situaciones diversas. Valencia.*

	Absolutes	%
Total	59,9	100,0%
Estudiants	18,9	31,6%
Jubilats i Pensionistes	1,3	2,2%
Feines de la LLar	26,2	43,7%
Altres situacions	13,5	22,5%

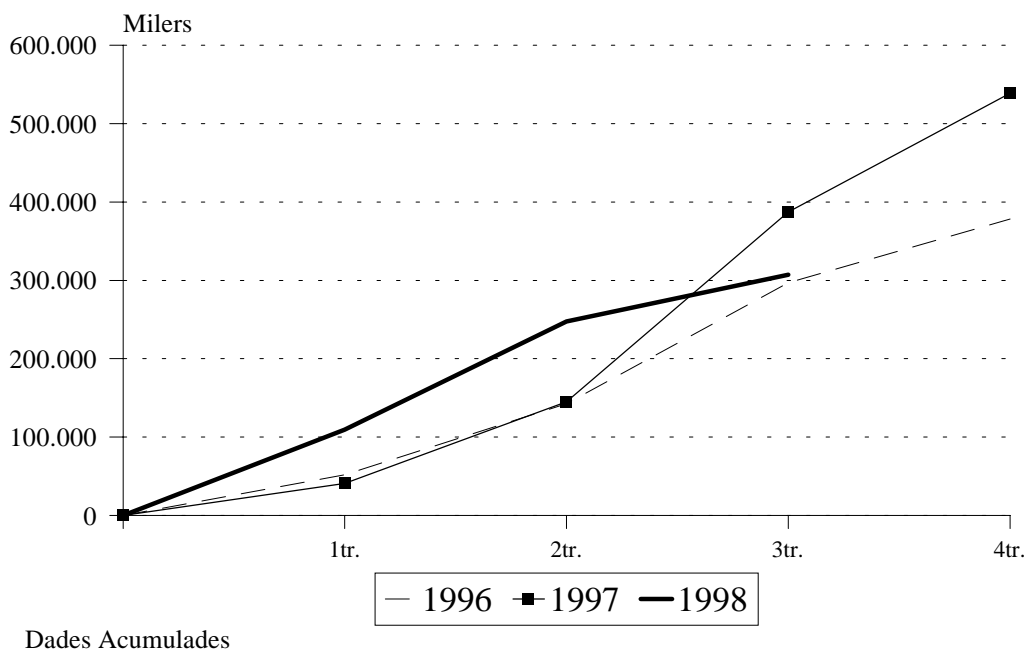
**TAXA DE DESOCUPACIÓ**

**I.3 Inversió Industrial. Tercer trimestre 1998***I.3 Inversión Industrial. Tercer trimestre 1998***1. Evolució trimestral de la inversió. 1988-1998***1. Evolución trimestral de la inversión. 1988-1998*

Període		A:València	B:L'Horta	A/B %	C:Comunitat Valenciana	B/C%
1988	Total	1.692.632	10.585.947	16,0	61.273.962	17,3
1989	Total	1.297.683	9.881.643	13,1	94.275.666	10,5
1990	Total	1.866.132	8.715.168	21,4	42.856.074	20,3
1991	Total	783.412	10.610.270	7,4	68.121.059	15,6
1992	Total	817.914	7.502.121	10,9	47.188.211	15,9
1993	Total	938.613	8.700.107	10,8	34.209.574	25,4
1994	Total	1.165.226	5.799.546	20,1	36.994.363	15,7
1995	Total	2.045.048	9.773.318	20,9	46.058.185	21,2
1996	Total	378.430	5.289.616	7,2	47.188.136	11,2
	1 Trimestre	52.011	1.384.193	3,8	12.864.539	10,8
	2 Trimestre	90.442	1.102.706	8,2	13.667.416	8,1
	3 Trimestre	154.600	1.710.712	9,0	11.472.020	14,9
	4 Trimestre	81.377	1.092.005	7,5	9.184.161	11,9
1997	Total	538.793	10.279.721	5,2	61.423.651	16,7
	1 Trimestre	40.995	3.475.151	1,2	12.406.648	28,0
	2 Trimestre	103.938	3.526.100	2,9	12.729.025	27,7
	3 Trimestre	242.247	1.909.501	12,7	18.447.141	10,4
	4 Trimestre	151.613	1.368.969	11,1	17.840.837	7,7
1998	1 Trimestre	109.702	2.816.340	3,9	20.562.899	13,7
	2 Trimestre	138.046	1.598.762	8,6	18.339.208	8,7
	3 Trimestre	59.455	1.172.344	5,1	16.248.362	7,2

Nota: 1997 i 1998 Xifres Provisionals. Dades en milers de pessetes.

## EVOLUCIÓ DE LA INVERSIÓ INDUSTRIAL VALÈNCIA





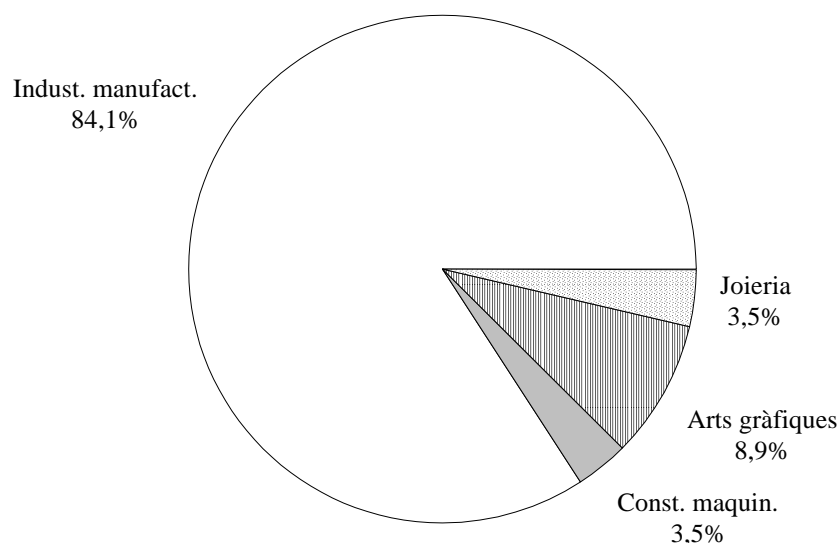
**2. Distribució territorial.***2. Distribución territorial.*

	A:València	%	B:L'Horta	%	A/B %
<b>AMPLIACIONS</b>					
Nombre d'establiments	2	40,0	16	47,1	12,5
Inversió (milers ptes.)	5.600	9,4	896.378	76,5	0,6
Llocs de treball	0	0,0	119	47,6	0,0
Potència instal.lada (Kw)	15	6,3	4.389	80,6	0,3
<b>NOVES INDÚSTRIES</b>					
Nombre d'establiments	3	60,0	18	52,9	16,7
Inversió (milers ptes.)	53.855	90,6	275.966	23,5	19,5
Llocs de treball	20	100,0	131	52,4	15,3
Potència instal.lada (Kw)	222	93,7	1.054	19,4	21,1
<b>INVERSIÓ TOTAL</b>					
Nombre d'establiments	5	100,0	34	100,0	14,7
Inversió (milers ptes.)	59.455	100,0	1.172.344	100,0	5,1
Llocs de treball	20	100,0	250	100,0	8,0
Potència instal.lada (Kw)	237	100,0	5.443	100,0	4,4

**3. Destinació final de la inversió.***3. Destino final de la inversión.*

	València			L'Horta		
	Inversió	%	%	Inversió	%	%
<b>AMPLIACIONS</b>						
	5.600	100,0	9,4	896.378	100,0	76,5
Maquinària	5.600	100,0		418.915	46,7	
Terrenys,edificis-construccions	0	0,0		472.263	52,7	
Altres inversions d'equip	0	0,0		5.200	0,6	
<b>NOVES INDÚSTRIES</b>						
	53.855	100,0	90,6	275.966	100,0	23,5
Maquinària	53.555	99,4		263.580	95,5	
Terrenys,edificis-construccions	0	0,0		3.000	1,1	
Altres inversions d'equip	300	0,6		9.386	3,4	
<b>INVERSIÓ TOTAL</b>						
	59.455	100,0	100,0	1.172.344	100,0	100,0
Maquinària	59.155	99,5		682.495	58,2	
Terrenys,edificis-construccions	0	0,0		475.263	40,5	
Altres inversions d'equip	300	0,5		14.586	1,2	

## VALÈNCIA. INVERSIÓ PER SECTORS INDUSTRIALS

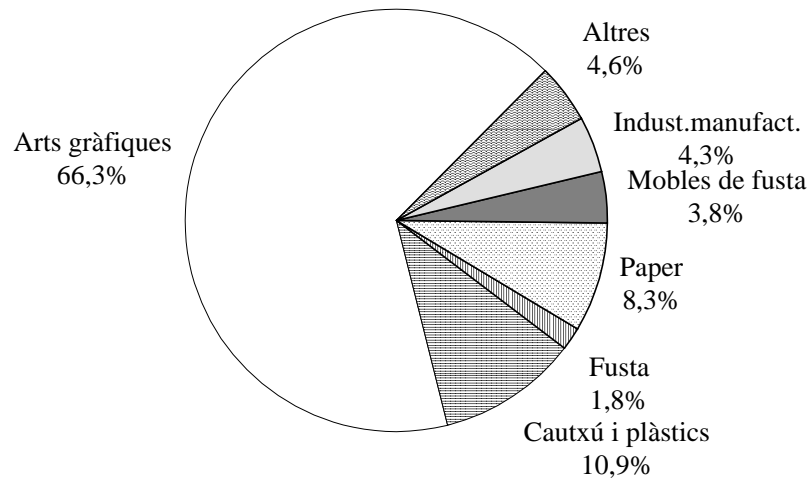


### 4. Distribució sectorial. València.

#### 4. Distribución sectorial. Valencia.

	Ampliacions Inversió	%	Noves Indústries Inversió	%	Total Inversió	%
Energia i aigua	0	0,0	0	0,0	0	0,0
Prod. i 1ª transformació de metalls	0	0,0	0	0,0	0	0,0
Extrac. materials de construcció	0	0,0	0	0,0	0	0,0
Fabricació materials construcció	0	0,0	0	0,0	0	0,0
Indústria de la pedra natural	0	0,0	0	0,0	0	0,0
Vidre i ceràmica	0	0,0	0	0,0	0	0,0
Indústria química	0	0,0	0	0,0	0	0,0
Fabricació productes metàl·lics	0	0,0	0	0,0	0	0,0
Construcció maquinària	300	5,4	1.770	3,3	2.070	3,5
Construcció material elèctric	0	0,0	0	0,0	0	0,0
Construcció material transport	0	0,0	0	0,0	0	0,0
Instruments de precisió i òptica	0	0,0	0	0,0	0	0,0
Alimentació	0	0,0	0	0,0	0	0,0
Begudes i tabac	0	0,0	0	0,0	0	0,0
Indústria tèxtil	0	0,0	0	0,0	0	0,0
Cuiro	0	0,0	0	0,0	0	0,0
Calcer	0	0,0	0	0,0	0	0,0
Confecció tèxtil	0	0,0	0	0,0	0	0,0
Fusta	0	0,0	0	0,0	0	0,0
Mobles de fusta	0	0,0	0	0,0	0	0,0
Paper	0	0,0	0	0,0	0	0,0
Arts gràfiques i edició	5.300	94,6	0	0,0	5.300	8,9
Cautxú i plàstic	0	0,0	0	0,0	0	0,0
Joieria i bijuteria	0	0,0	2.085	3,9	2.085	3,5
Joguines	0	0,0	0	0,0	0	0,0
Ind. manufactureres diverses	0	0,0	50.000	92,8	50.000	84,1
TOTAL	5.600	100	53.855	100	59.455	100

## L'HORTA. INVERSIÓ PER SECTORS INDUSTRIALS



### 5. Distribució sectorial. L'Horta.

#### 5. Distribución sectorial. L'Horta.

	Ampliacions		Noves Indústries		Total	
	Inversió	%	Inversió	%	Inversió	%
Energia i aigua	0	0,0	0	0,0	0	0,0
Prod. i 1 <sup>a</sup> transformació de metalls	15.670	1,7	2.460	0,9	18.130	1,5
Extrac. materials de construcció	0	0,0	0	0,0	0	0,0
Fabricació materials construcció	0	0,0	0	0,0	0	0,0
Indústria de la pedra natural	0	0,0	1.480	0,5	1.480	0,1
Vidre i ceràmica	0	0,0	0	0,0	0	0,0
Indústria química	80	0,0	4.050	1,5	4.130	0,4
Fabricació productes metàl·lics	0	0,0	7.809	2,8	7.809	0,7
Construcció maquinària	4.100	0,5	2.439	0,9	6.539	0,6
Construcció material elèctric	1.430	0,2	2.396	0,9	3.826	0,3
Construcció material transport	0	0,0	0	0,0	0	0,0
Instruments de precisió i òptica	0	0,0	0	0,0	0	0,0
Alimentació	0	0,0	0	0,0	0	0,0
Begudes i tabac	0	0,0	0	0,0	0	0,0
Indústria tèxtil	0	0,0	0	0,0	0	0,0
Cuiro	0	0,0	0	0,0	0	0,0
Calcer	0	0,0	10.857	3,9	10.857	0,9
Confecció tèxtil	0	0,0	0	0,0	0	0,0
Fusta	0	0,0	20.686	7,5	20.686	1,8
Mobles de fusta	40.213	4,5	4.145	1,5	44.358	3,8
Paper	62.546	7,0	34.600	12,5	97.146	8,3
Arts gràfiques i edició	644.464	71,9	132.959	48,2	777.423	66,3
Cautxú i plàstic	127.875	14,3	0	0,0	127.875	10,9
Joieria i bijuteria	0	0,0	2.085	0,8	2.085	0,2
Joguines	0	0,0	0	0,0	0	0,0
Ind. manufactureres diverses	0	0,0	50.000	18,1	50.000	4,3
<b>TOTAL</b>	<b>896.378</b>	<b>100</b>	<b>275.966</b>	<b>100</b>	<b>1.172.344</b>	<b>100</b>



## II. CONSUM I PREUS

### *II. CONSUMO Y PRECIOS*

#### ÍNDEX

	Pàgina
<b>CONCEPTES .....</b>	33
<b>II.1 Índex de preus de consum</b>	
1.1 Evolució mensual de l'I.P.C. ....	35
<b>II.2. Matriculacions de vehicles</b>	
2.1 Matriculacions de turismes. Dades comparació diferents àmbits. ....	36
2.2 Vehicles matriculats segons tipus. València. ....	37
<b>II.3. Comercialització de productes alimentaris</b>	
3.1 Fruita i Hortalisses. Evolució mensual. ....	38
3.2 Peix. Evolució mensual. ....	38
3.3 Carn. Evolució mensual. ....	39
<b>II.4. Demanda turística</b>	
4.1 Grau d'ocupació i Pernotacions. Comparació diferents àmbits. ....	40
4.2 Grau d'ocupació hotelera. Evolució mensual. ....	40
4.3 Pernotacions. Mes a mes. ....	41
4.4 Pernotacions d'estrangers per nacionalitat. ....	41

**INDICE**

	<i>Página</i>
<b>CONCEPTOS</b> .....	33
<b>II.1 Índice de precios de consumo</b>	
1.1 Evolución mensual del I.P.C. ....	35
<b>II.2. Matriculaciones de vehículos</b>	
2.1 Matriculaciones de turismos. Datos comparación diferentes ámbitos. ....	36
2.2 Vehículos matriculados según tipo.Valencia.....	37
<b>II.3. Comercialización de productos alimentarios</b>	
3.1 Fruta y Hortalizas. Evolución mensual. ....	38
3.2 Pescado. Evolución mensual. ....	38
3.3 Carne. Evolución mensual. ....	39
<b>II.4. Demanda turística</b>	
4.1 Grado de ocupación y Pernoctaciones. Comparación diferentes ámbitos. ....	40
4.2 Grado de ocupación hotelera. Evolución mensual. ....	40
4.3 Pernoctaciones. Mes a mes. ....	41
4.4 Pernoctaciones de extranjeros por nacionalidad. ....	41

## CONCEPTES

### ÍNDIX DE PREUS DE CONSUM

**I.P.C.** Elaborat per l'I.N.E., mesura l' evolució del conjunt de preus dels béns i servicis que consumix tota la població resident en habitatges familiars a Espanya. El conjunt d' articles ( béns i servicis ) del qual es tracta de seguir l' evolució dels preus, s'anomena " cistella de la compra", esta es va obtindre a partir de la Enquesta de Pressuposts Familiars que es va realitzar durant 1990 i 1991. L' estructura de consum resultant d'esta enquesta, permet classificar els articles en 437 parcel.les de consum, de les quals se selecciona un o més articles per a representar-la; en estos moments la " cistella de la compra" està constituïda per 471 articles.

Les ponderacions de l' I.P.C. representen les proporcions respecte a la despesa total efectuada per les famílies espanyoles en cadascun dels articles de la " cistella de la compra".

### PARC DE VEHICLES

**Parc de vehicles.** L'Estadística del Parc de Vehicles s'elabora a partir de la matrícula fiscal de l'Impost sobre Vehicles de Tracció Mecànica, este s'establix en funció de la Llei 39/1988, de 28 de desembre, reguladora de les Hisendes locals. Es un impost que grava la titularitat dels vehicles de tracció mecànica, aptes per a circular per les vies públiques, matriculats als registres públics corresponents. Correspon a l'Ajuntament de València la gestió de l'impost dels vehicles en els permís de circulació dels quals figure un domicili de la ciutat.

**Turismes.** Vehicles de 4 rodes, destinats al transports de viatgers amb capacitat inferior a 9 places, incloent-hi el conductor.

### TURISME

Les dades corresponen a la zona turística 3 de la Comunitat Valenciana, la qual inclou els municipis següents: València (excloent-hi El Saler i El Perellonet) i Manises.

### COMERCIALITZACIÓ DE PRODUCTES ALIMENTARIS

A este apartat recollim les dades corresponents als productes alimentaris comercialitzats a Mercavalència.

## FONTS

Institut Nacional d'Estadística.

Agència Valenciana de Turisme.

Conselleria d'Economia i Hisenda.

Direcció Provincial de Trànsit.

Oficina d'Estadística de l'Ajuntament de València.

Mercavalència

## **CONCEPTOS**

### **INDICE DE PRECIOS DE CONSUMO**

**I.P.C.** Elaborado por el I.N.E., mide la evolución del conjunto de precios de los bienes y servicios que consume toda la población residente en viviendas familiares en España. El conjunto de artículos (bienes y servicios) cuya evolución de precios se trata de seguir recibe el nombre de "cesta de la compra", esta se obtuvo a partir de la Encuesta de Presupuestos familiares que se realizó entre 1990 y 1991. La estructura de consumo resultante de esta encuesta, permite clasificar los artículos en 437 parcelas de consumo, de las cuales se selecciona uno o más artículos para representarla; en estos momentos la "cesta de la compra" está constituida por 471 artículos.

Las ponderaciones del I.P.C. representan las proporciones respecto al gasto total efectuado por los hogares españoles en cada uno de los artículos de la "cesta de la compra".

### **PARQUE DE VEHÍCULOS**

**Parque de vehículos.** La Estadística del Parque de Vehículos se elabora a partir de la matrícula fiscal del Impuesto sobre Vehículos de Tracción Mecánica, este se establece en función de la Ley 39/1988, de 28 de Diciembre, reguladora de las Haciendas locales. Es un impuesto que grava la titularidad de los vehículos de tracción mecánica, aptos para circular por las vías públicas, matriculados en los registros públicos correspondientes. Corresponde al Ayuntamiento de Valencia la gestión del impuesto de los vehículos que en su permiso de circulación tengan su domicilio en la ciudad.

**Turismos.** Vehículos de 4 ruedas destinados al transporte de viajeros con capacidad inferior a 9 plazas, incluido el conductor.

### **TURISMO**

Los datos corresponden a la zona turística 3 de la Comunidad Valenciana, la cual incluye los municipios siguientes: València (excluyendo El Saler y El Perellonet) y Manises.

### **COMERCIALIZACION DE PRODUCTOS ALIMENTARIOS**

En este apartado recogemos los datos correspondientes a los productos alimentarios comercializados en Mercavalencia.

## **FUENTES**

Instituto Nacional de Estadística.

Agencia Valenciana de Turismo.

Consellería de Economía y Hacienda.

Jefatura Provincial de Tráfico.

Oficina de Estadística del Ayuntamiento de Valencia.

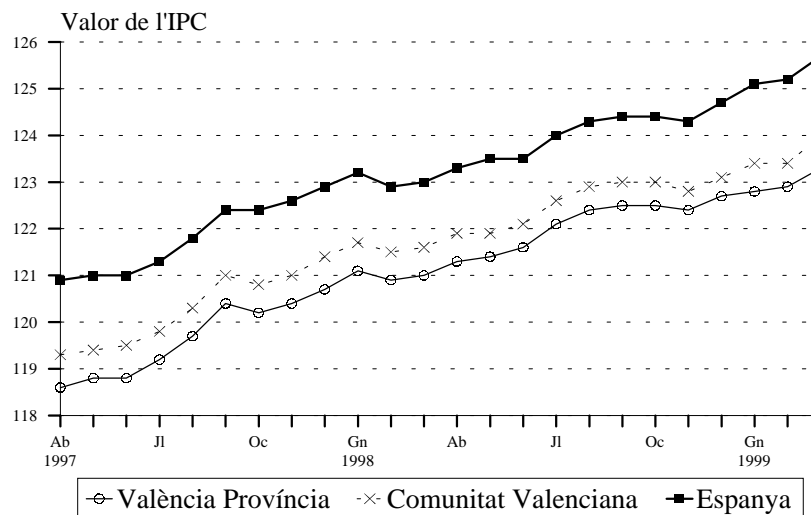
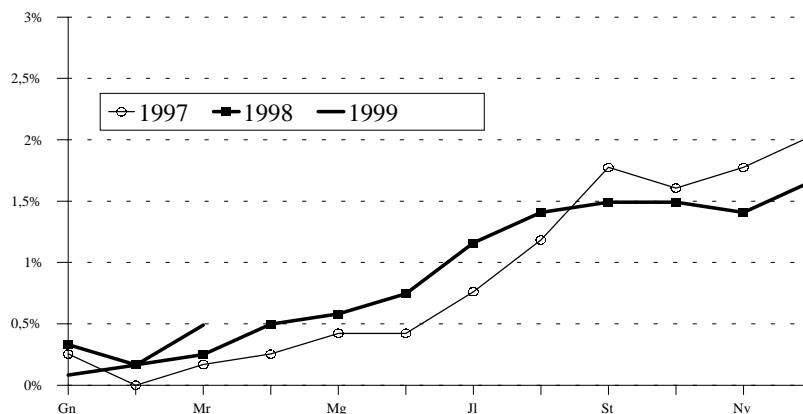
Mercavalencia



**II.1 Índex de preus de consum. Primer Trimestre 1999***II.1 Índice de precios de consumo. Primer Trimestre 1999***1. Evolució mensual de l'I.P.C. 1998-1999.***1. Evolución mensual del I.P.C. 1998-1999*

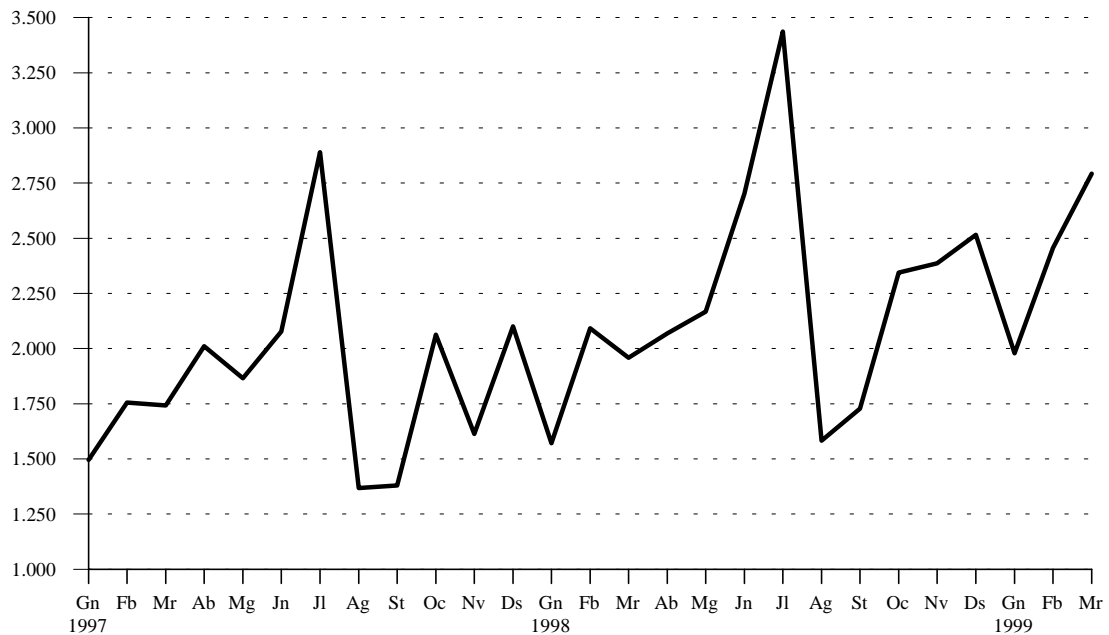
	Índex Província València	% Var. mes anterior	% Var. anual	Índex Comunitat Valenciana	% Var. mes anterior	% Var. anual	Índex Conjunt Nacional	% Var. mes anterior	% Var. Anual
Abril	121,3	0,3	2,3	121,9	0,3	2,1	123,3	0,2	2,0
Maig	121,4	0,1	2,2	121,9	0,0	2,1	123,5	0,1	2,0
Juny	121,6	0,2	2,4	122,1	0,1	2,2	123,5	0,1	2,1
Juliol	122,1	0,4	2,4	122,6	0,4	2,5	124,0	0,4	2,2
Agost	122,4	0,2	2,2	122,9	0,3	2,2	124,3	0,3	2,1
Setembre	122,5	0,1	1,7	123,0	0,1	1,7	124,4	0,1	1,6
Octubre	122,5	0,0	1,9	123,0	0,0	1,8	124,4	0,0	1,7
Novembre	122,4	-0,1	1,7	122,8	-0,2	1,5	124,3	-0,1	1,4
Desembre	122,7	0,3	1,6	123,1	0,3	1,4	124,7	0,3	1,4
Gener	122,8	0,1	1,4	123,4	0,2	1,3	125,1	0,4	1,5
Febrer	122,9	0,1	1,7	123,4	0,0	1,6	125,2	0,1	1,8
Març	123,3	0,3	2,0	124,0	0,5	2,0	125,7	0,4	2,2

Base 1992 = 100 .

**ÍNDIX DE PREUS DE CONSUM****INFLACIÓ ACUMULADA DURANT L'ANY  
PROVÍNCIA DE VALÈNCIA**

**II.2 Matriculacions de vehicles. Primer trimestre 1999***II.2 Matriculaciones de vehículo . Primer trimestre 1999***1. Matriculació de turismes.***1. Matriculación de turismos.*

	València	Comunitat Valenciana
Total 1997	22.363	118.173
Total 1998	26.553	142.263
Gener	1.571	8.656
Febrer	2.092	10.758
Març	1.959	12.855
Abril	2.068	11.547
Maig	2.167	12.375
Juny	2.702	13.685
Juliol	3.437	16.653
Agost	1.582	8.184
Setembre	1.728	9.073
Octubre	2.344	11.593
Novembre	2.387	12.991
Desembre	2.516	13.893
Total 1999		
Gener	1.979	10.176
Febrer	2.456	12.411
Març	2.793	-

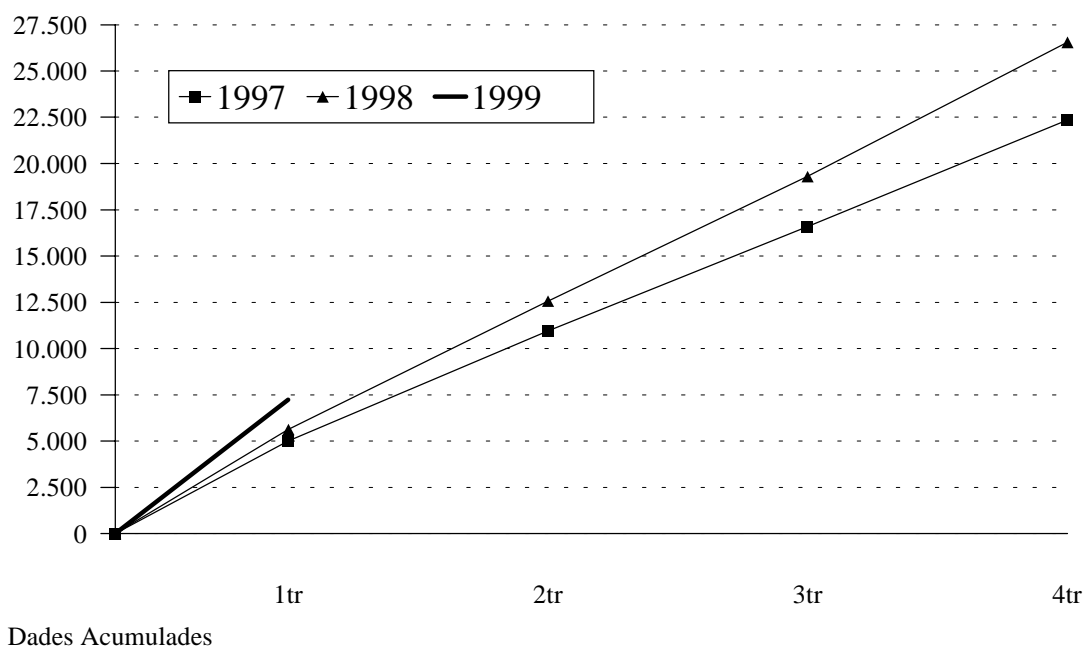
**MATRICULACIÓ DE TURISMES. 1997 - 1999**

**2. Vehícules matriculats segons tipus. 1992-1999**

2. Vehículos matriculados según tipo. 1992-1999

		Turismes		Motocicletes		Altres Vehicles	
		Matriculats	Variació Anual	Matriculades	Variació Anual	Matriculats	Variació Anual
<b>1992</b>	Total	22.653	6,8%	2.736	-18,2%	4.270	-12,9%
<b>1993</b>	Total	16.529	-27,0%	1.238	-54,8%	2.219	-48,0%
<b>1994</b>	Total	19.877	20,3%	823	-33,5%	2.734	23,2%
<b>1995</b>	Primer Trimestre	4.225	-1,4%	210	-7,9%	690	-11,0%
	Segon Trimestre	5.687	3,5%	271	31,6%	788	19,6%
	Tercer Trimestre	3.873	-24,0%	202	0,5%	653	27,0%
	Quart Trimestre	5.188	3,8%	154	-1,8%	769	2,2%
	Total	18.973	-4,5%	837	1,7%	2.900	6,1%
<b>1996</b>	Primer Trimestre	4.396	4,0%	121	-42,4%	686	-0,6%
	Segon Trimestre	5.099	-10,3%	265	-2,2%	810	-2,8%
	Tercer Trimestre	4.951	27,8%	152	-24,7%	524	-19,8%
	Quart Trimestre	5.447	5,0%	169	9,7%	919	19,5%
	Total	18.945	-0,1%	707	-15,5%	2.939	1,3%
<b>1997</b>	Primer Trimestre	4.994	13,6%	197	62,8%	929	35,4%
	Segon Trimestre	5.955	16,8%	268	1,1%	1.081	33,5%
	Tercer Trimestre	5.638	13,9%	261	71,7%	973	85,7%
	Quart Trimestre	5.776	6,0%	227	34,3%	1.077	17,2%
	Total	22.363	18,0%	953	34,8%	4.060	38,1%
<b>1998</b>	Primer Trimestre	5.622	12,6%	226	14,7%	1.022	10,0%
	Segon Trimestre	6.937	16,5%	355	32,5%	1.156	6,9%
	Tercer Trimestre	6.747	19,7%	328	25,7%	1.031	6,0%
	Quart Trimestre	7.247	25,5%	310	36,6%	1.120	4,0%
	Total	26.553	18,7%	1.219	27,9%	4.329	6,6%
<b>1999</b>	Primer Trimestre	7.228	28,6%	310	37,2%	1.246	21,9%

## NOUS TURISMES MATRICULATS EVOLUCIÓ TRIMESTRAL



**II.3 Comercialització de Productes Alimentaris. Primer trimestre 1999***II.3 Comercialización de productos alimentarios. Primer trimestre 1999***1. Fruita i Hortalisses. Evolució mensual del volum comercialitzat. 1998 - 1999***1. Fruta y Hortalizas. Evolución mensual del volumen comercializado. 1998 - 1999*

	FRUITES			HORTALISSES		
	Total	% Variació mes anterior	% Variació Anual	Total	% Variació mes anterior	% Variació Anual
Gener	5.685,5	-22,8	-0,7	6.158,2	-28,2	0,1
Febrer	5.148,0	-9,5	1,5	5.661,0	-8,1	-0,7
Març	5.105,6	-0,8	0,5	5.887,0	4,0	-0,9
Abril	5.201,2	1,9	-0,8	6.441,9	9,4	-0,2
Maig	6.050,9	16,3	0,7	6.565,8	1,9	-1,3
Juny	7.449,9	23,1	0,6	7.467,6	13,7	0,3
Juliol	7.892,1	5,9	0,8	7.455,3	-0,2	-12,8
Agost	6.071,1	-23,1	-1,9	7.858,0	5,4	0,4
Setembre	6.838,8	12,6	0,1	8.528,8	8,5	-0,6
Octubre	7.280,3	6,5	0,5	9.646,2	13,1	-0,7
Novembre	6.703,0	-7,9	-0,3	8.967,8	-7,0	-9,0
Desembre	7.474,3	11,5	1,4	8.605,9	-4,0	0,3
Gener	5.711,5	-23,6	0,5	6.147,3	-28,6	-0,2
Febrer	5.319,9	-6,9	3,3	5.800,1	-5,6	2,5
Març	5.219,5	-1,9	2,2	5.913,6	2,0	0,5

Nota: Volum en milers de kg.

**2. Peix. Evolució mensual del volum comercialitzat. 1998 - 1999***2. Pescado. Evolución mensual del volumen comercializado. 1998 - 1999*

	PEIX FRESC			MARISC FRESC			CONGELATS		
	Total	% Variació mes anterior	% Variació anual	Total	% Variació mes anterior	% Variació anual	Total	% Variació mes anterior	% Variació anual
Gener	2.004,3	-45,7	0,9	1.309,7	-51,3	-0,6	1.736,8	-41,9	1,2
Febrer	1.808,4	-9,8	-0,9	1.189,4	-9,2	-2,3	1.797,8	3,5	-3,1
Març	2.093,3	15,8	0,3	1.246,3	4,8	-0,4	1.850,6	2,9	-0,6
Abril	2.366,9	13,1	-0,5	1.272,8	2,1	0,4	1.817,0	-1,8	1,5
Maig	2.494,2	5,4	1,5	1.430,7	12,4	-1,1	1.785,2	-1,8	0,6
Juny	3.010,7	20,7	0,5	1.465,3	2,4	-1,2	1.966,4	10,2	-2,3
Juliol	3.211,5	6,7	-1,1	1.560,6	6,5	-0,8	2.175,9	10,7	-3,2
Agost	2.729,1	-15,0	-0,9	1.340,7	-14,1	-1,1	1.928,7	-11,4	-0,1
Setembre	2.670,4	-2,2	0,5	1.375,1	2,6	-0,5	2.030,2	5,3	0,3
Octubre	2.933,2	9,8	0,8	1.371,7	-0,2	-0,3	2.211,1	8,9	0,2
Novembre	2.758,9	-5,9	0,5	1.425,9	4,0	-0,3	2.383,2	7,8	1,3
Desembre	2.741,5	-0,6	1,8	2.616,1	83,5	-2,7	1.186,1	-50,2	-60,4
Gener	2.024,8	-26,1	1,0	1.295,7	-50,5	-1,1	1.744,2	47,1	0,4
Febrer	1.849,6	-8,7	2,3	1.196,2	-7,7	0,6	1.793,5	2,8	-0,2
Març	2.067,6	11,8	-1,2	1.248,1	4,3	0,1	1.871,2	4,3	1,1

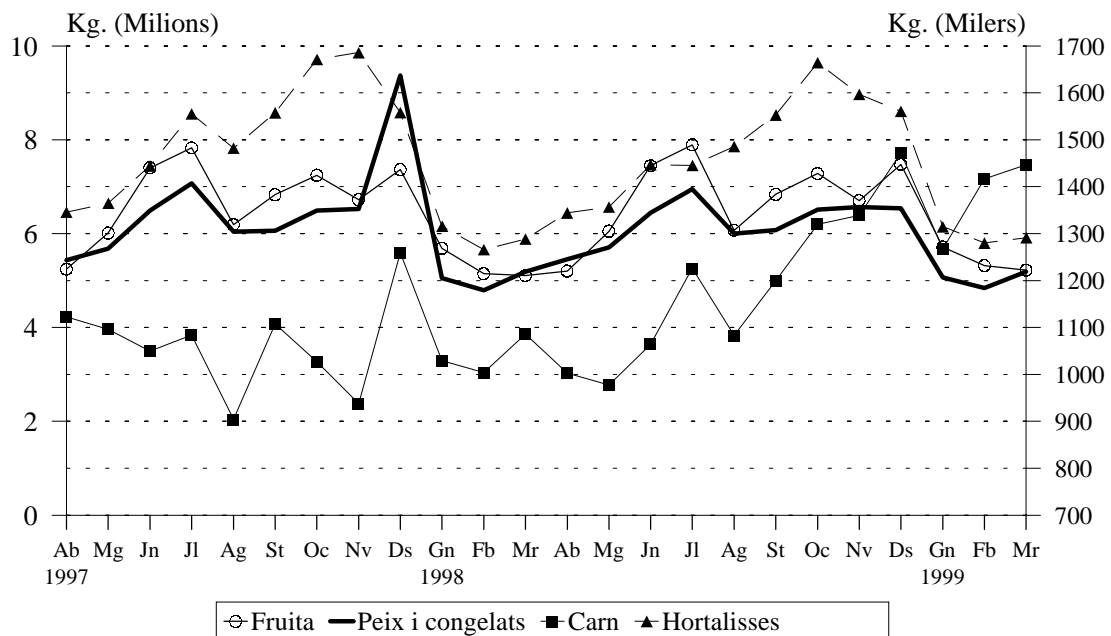
Nota: Volum en milers kg.

**3. Carn. Evolució mensual del volum comercialitzat.**

3. Carne. Evolución mensual del volumen comercializado.

	VAQUÍ			OVÍ			PORCÍ		
	Total	% Variació mes anterior	% Variació anual	Total	% Variació mes anterior	% Variació anual	Total	% Variació mes anterior	% Variació anual
Gener	493	-3,1	3,4	106	-47,9	-2,4	430	-21,2	4,2
Febrer	464	-5,9	-1,1	117	10,2	15,2	423	-1,6	3,9
Març	514	10,8	17,3	134	14,2	17,2	438	3,5	10,9
Abril	484	-5,8	-12,5	123	-7,6	-17,6	395	-9,8	-5,9
Maig	517	6,8	-1,9	107	-13,2	-21,8	353	-10,6	-18,3
Juny	586	13,3	16,7	81	-24,1	-36,9	397	12,5	-5,3
Juliol	650	10,9	22,6	81	-0,1	-38,6	495	24,7	20,8
Agost	546	-16,0	19,9	68	-16,5	-28,1	469	-5,3	32,3
Setembre	576	5,6	10,2	89	31,0	-15,2	534	13,9	13,5
Octubre	549	-4,8	21,9	85	-4,5	-13,3	686	28,4	43,1
Novembre	525	-4,3	17,9	90	6,6	7,4	724	5,6	76,9
Desembre	509	-3,1	0,0	175	93,1	-14,3	788	8,8	44,3
Gener	475	-6,6	-3,6	70	-60,1	-34,3	722	-8,4	67,9
Febrer	576	21,1	24,1	83	18,8	-29,2	758	4,9	79,1
Març	627	8,9	22,0	98	19,0	-26,2	722	-4,7	64,9

Nota: Volum en milers de kg.

**COMERCIALIZACIÓ DE PRODUCTES ALIMENTARIS.**

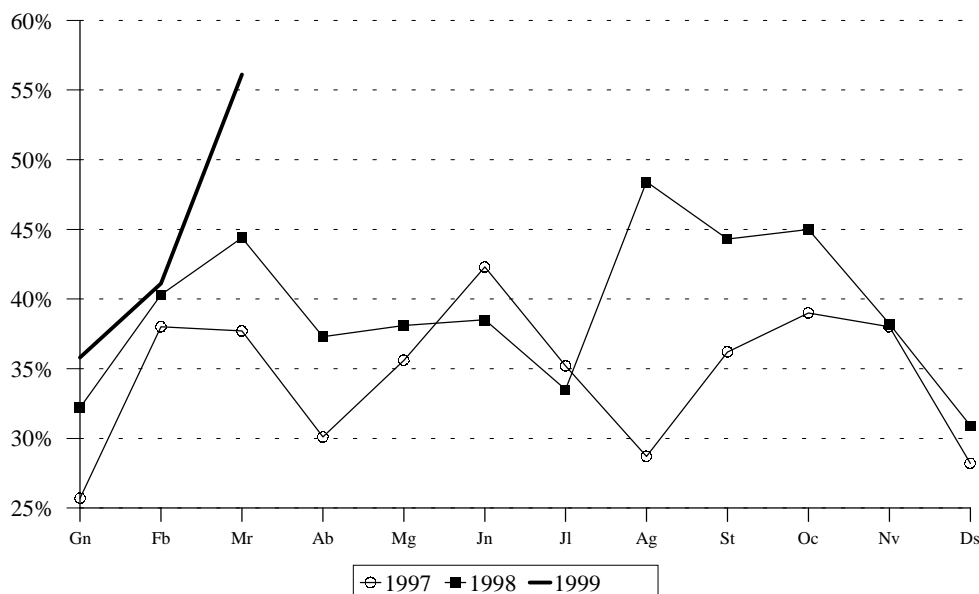
Nota: carn comercialitzada referida a l'eix dret

**II.4 Demanda turística. Primer trimestre 1999****II.4 Demanda turística. Primer trimestre 1999****1. Pernotacions i grau d'ocupació. Comparació amb altres àmbits. 1998-1999***1. Pernotaciones y grado de ocupación. Comparación con otros ámbitos. 1998-1999*

	Grau d'ocupació			Pernotacions		
	València	Província	C. Valenciana	València	Província	C. Valenciana
Abril	37,3	42,9	64,7	87.055	194.639	1.458.221
Maig	38,1	35,1	61,1	89.397	168.148	1.432.750
Juny	38,5	42,0	67,5	87.727	198.589	1.582.228
Juliol	33,5	47,9	79,7	78.680	239.653	2.011.698
Agost	48,4	64,6	92,3	111.553	320.621	2.339.418
Setembre	44,3	51,2	76,3	98.499	244.001	1.839.386
Octubre	45,0	43,2	66,5	107.958	195.940	1.500.362
Novembre	38,2	40,9	61,6	88.685	167.757	1.120.207
Desembre	30,9	34,2	55,1	72.531	138.632	924.599
Gener	35,8	37,3	55,5	84.495	150.198	918.831
Febrer	41,1	42,4	62,4	88.775	155.884	945.567
Març	54,8	55,9	69,6	254.881	135.520	1.499.201

**2. Grau d'ocupació. València***2. Grado de ocupación. Valencia*

	Hotels					Hostals					
	*****	****	***	**	*	Total	***	**	*	Total	Total
Abril	27,0	45,5	31,6	47,2	31,0	38,3	49,2	25,6	15,6	27,0	37,3
Maig	46,5	39,5	37,4	40,0	33,1	39,0	39,2	25,9	24,2	27,7	38,1
Juny	61,1	34,9	38,6	46,3	25,7	38,4	80,3	31,8	31,5	39,3	38,5
Juliol	37,7	29,3	37,7	39,6	23,2	33,1	20,4	47,0	28,4	38,0	33,5
Agost	48,3	46,9	50,2	63,1	39,9	48,8	33,0	53,1	31,5	44,2	48,6
Setembre	57,6	44,9	40,3	46,8	34,9	44,0	55,1	46,2	44,5	47,4	44,3
Octubre	59,7	41,8	48,4	47,0	43,3	46,0	59,9	25,0	31,1	32,5	45,0
Novembre	34,2	37,4	39,4	57,7	28,0	38,4	55,1	34,9	24,0	36,0	38,2
Desembre	32,5	28,2	34,3	31,5	28,0	30,9	41,5	33,0	16,0	30,5	30,9
Gener	25,2	37,4	37,5	39,3	35,3	36,5	22,6	33,1	15,9	27,0	35,8
Febrer	41,0	40,9	43,2	47,3	35,2	41,8	36,9	36,6	21,1	32,9	41,1
Març	50,3	51,7	66,3	51,6	45,3	56,7	84,9	51,0	14,7	46,9	55,9

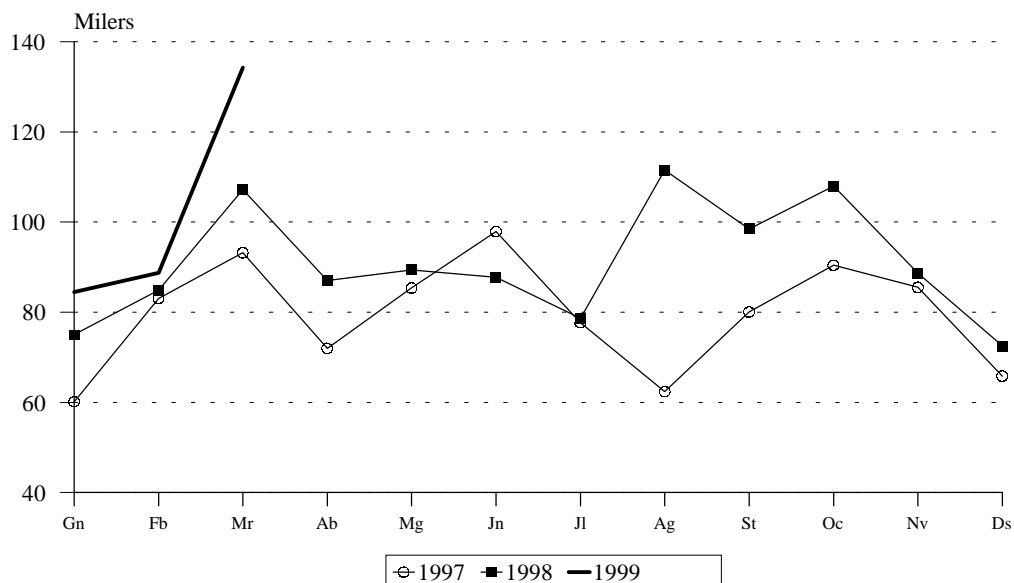
**GRAU D'OCUPACIÓ HOTELERA**

**3. Pernoctacions. València***3. Pernoctaciones. Valencia*

	Nacionals			Estrangers			Total
	Hotels	Hostals	Total	Hotels	Hostals	Total	
Abril	54.558	4.261	58.819	27.305	931	28.236	87.055
Maig	60.458	3.914	64.372	23.618	1.407	25.025	89.397
Juny	54.826	5.841	60.667	25.173	1.887	27.060	87.727
Juliol	50.449	4.967	55.416	20.800	2.464	23.264	78.680
Agost	66.600	5.512	72.112	36.194	3.247	39.441	111.553
Setembre	60.260	5.927	66.187	29.943	2.369	32.312	98.499
Octubre	71.465	4.587	76.052	30.602	1.304	31.906	107.958
Novembre	59.958	5.824	65.782	22.422	481	22.903	88.685
Desembre	49.779	4.754	54.533	17.571	427	17.998	72.531
Gener	57.336	3.820	61.156	22.565	774	23.339	84.495
Febrer	60.739	4.667	65.406	22.989	380	23.369	88.775
Març	79.665	7219	86.884	46.313	2.323	48.636	135.520

**4. Pernoctacions d'estrangers per nacionalitats. València***4. Pernoctaciones de extranjeros por nacionalidades. Valencia*

	Total	Alemanya	Benelux	Escandinàvia	França	Itàlia	G. Bretanya	Altres
Abril	28.236	2.604	574	514	2.294	1.741	2.537	17.973
Maig	25.025	2.324	805	307	2.080	2.548	2.795	14.170
Juny	27.060	2.442	1.090	621	2.392	2.721	2.718	15.078
Juliol	23.265	1.567	819	259	3.302	3.193	2.196	11.929
Agost	39.441	3.102	1.302	155	5.475	9.863	3.327	16.217
Setembre	32.312	3.966	1.116	266	2.757	4.169	4.356	15.682
Octubre	31.907	2.917	1.388	447	2.830	3.873	3.812	16.640
Novembre	22.902	1.895	814	245	1.606	1.985	3.449	12.908
Desembre	17.998	1.404	637	369	1.262	2.171	2.623	9.532
Gener	23.339	1.547	509	531	1.519	3.193	2.225	13.815
Febrer	23.366	2.139	849	545	2.243	2.346	3.373	11.871
Març	48.636	4.259	1.472	704	7.139	3.493	6.737	24.832

**PERNOCTACIONS TOTALS.**





# III DEMOGRAFIA I POBLACIÓ

## *III DEMOGRAFIA Y POBLACION*

### ÍNDEX

	Pàgina
<b>CONCEPTES .....</b>	<b>45</b>
<b>III.1 Migracions Registrades</b>	
1.1 Immigració segons edat i sexe. ....	47
1.2 Immigració segons procedència i sexe. ....	47
1.3 Emigració segons edat i sexe. ....	47
1.4 Emigració segons destinació i sexe. ....	47
1.5 Immigració, emigració i saldo migratori.. ....	48
<b>III.2 Canvis de domicili Intraurbans</b>	
2.1 Persones que han canviat de domicili segons sexe i edat. ....	49
2.2 Canvis de domicili segons titulació. ....	49
2.3 Canvis de domicili per districte. ....	50
2.4 Canvis de domicili segons valor cadastral del barri d'eixida i del d'arribada. ...	50

## **INDICE**

	<i>Página</i>
<b>CONCEPTOS</b> .....	45
<b>III.1 Migraciones Registradas</b>	
1.1 <i>Inmigración según edad y sexo.</i> . . . . .	47
1.2 <i>Inmigración según procedencia y sexo.</i> . . . . .	47
1.3 <i>Emigración según edad y sexo.</i> . . . . .	47
1.4 <i>Emigración según destino y sexo.</i> . . . . .	47
1.5 <i>Inmigración, emigración y saldo migratorio.</i> . . . . .	48
<b>III.2 Cambios de domicilio Intraurbanos</b>	
2.1 <i>Personas que han cambiado de domicilio según sexo y edad.</i> . . . . .	49
2.2 <i>Cambios de domicilio según titulación.</i> . . . . .	49
2.3 <i>Cambios de domicilio por distrito.</i> . . . . .	50
2.4 <i>Camb. de domicilio según valor catastral del barrio de salida y el de llegada.</i> ..	50

## CONCEPTES

### MIGRACIONS REGISTRADES A LA CIUTAT DE VALÈNCIA

**Migracions.** Procedents d'Altes i Baixes per canvi de residència entre municipis registrades en el Padró Municipal d'Habitants.

**Immigració.** Migracions originades fora de la ciutat de València i que tenen a esta com a destinació. Corresponen a una alta per immigració al Padro Municipal.

**Emigració.** Migracions originades a la ciutat de València i que tenen com a destinació un altre municipi. Corresponen a una baixa per emigració al Padró Municipal.

### CANVIS DE DOMICILI INTRAURBANS

**Canvi de Domicili Intraurbà.** És un canvi de residència que té com a origen i destinació la ciutat de València. Se classifiquen per sexe, edat, nivell d'estudis i valor cadastral del barri d'eixida i del d'arribada.

**Valor Cadastral.** El Valor Cadastral dels béns immobles és integrat pel valor del sòl i de les construccions. Este es fixa prenent com a referència el valor de mercat, sense que mai no puga excedir-lo.

El valor cadastral es fixa a partir de les dades obrants als corresponents Cadastres Immobiliaris.

### LLISTAT DELS BARRIS SEGONS VALOR CADASTRAL MITJÀ DELS HABITATGES

Menys de 2 milions	de 2 a 2,5 milions	de 2,5 a 3 milions	de 3 a 4 milions	més de 4 milions
7.3 <i>Tres Forques</i>	1.3 <i>El Carme</i>	5.1 <i>Marxalenes</i>	1.1 <i>La Seu</i>	1.2 <i>La Xerea</i>
7.4 <i>La Font Santa</i>	1.4 <i>El Pilar</i>	5.2 <i>Morvedre</i>	1.5 <i>El Mercat</i>	1.6 <i>Sant Francesc</i>
11.2 <i>El Cabanyal</i>	4.3 <i>El Calvari</i>	5.3 <i>Trinitat</i>	2.1 <i>Russafa</i>	2.2 <i>El Pla del Remei</i>
11.5 <i>Nazaret</i>	9.4 <i>Sant Marcel·li</i>	5.4 <i>Tormos</i>	3.1 <i>El Botànic</i>	2.3 <i>Gran Via</i>
11.6 <i>Les Moreres</i>	9.5 <i>Camí Real</i>	7.2 <i>Soternes</i>	4.2 <i>Les Tendetes</i>	3.2 <i>La Roqueta</i>
15.1 <i>Orriols</i>	10.4 <i>F.de Sant Lluís</i>	8.2 <i>Sant Isidre</i>	4.4 <i>Sant Pau</i>	3.3 <i>La Petxina</i>
17.5 <i>Mauella</i>	11.1 <i>El Grau</i>	8.5 <i>Favara</i>	5.5 <i>Sant Antoni</i>	3.4 <i>Arrancapins</i>
19.1 <i>El forn d'Alcedo</i>	11.3 <i>La Malva.Rosa</i>	9.1 <i>La Raiosa</i>	7.1 <i>Nou Moles</i>	4.1 <i>Campanar</i>
19.7 <i>La Torre</i>	12.1 <i>Aiora</i>	9.2 <i>L'Hort de Senabre</i>	7.5 <i>La Llum</i>	6.1 <i>Exposició</i>
19.8 <i>Faitanar</i>	12.3 <i>La Creu del Grau</i>	9.3 <i>La Creu Coberta</i>	8.1 <i>Patraix</i>	6.2 <i>Mestalla</i>
	12.4 <i>Camí Fondo</i>	10.1 <i>Mont.Olivet</i>	8.3 <i>Vara de Quart</i>	6.3 <i>Jaume Roig</i>
	15.2 <i>Torrefiel</i>	10.2 <i>En Corts</i>	8.4 <i>Safranar</i>	6.4 <i>Ciutat Universitaria</i>
	16.1 <i>Benicalap</i>	10.5 <i>Na Rovella</i>	10.3 <i>Malilla</i>	13.4 <i>La Vega Baixa</i>
	16.2 <i>Ciutat Fallera</i>	10.6 <i>La Punta</i>	11.4 <i>Beteró</i>	13.5 <i>La Carrasca</i>
	17.2 <i>Poble Nou</i>	12.2 <i>Albors</i>	12.5 <i>Penya Roja</i>	17.6 <i>Massarrojos</i>
	17.3 <i>Carpesa</i>	13.1 <i>L'Illa Perduda</i>	13.2 <i>Ciutat Jardí</i>	19.4 <i>El Saler</i>
	17.4 <i>Cases de Barcena</i>	17.1 <i>Benifaraig</i>	13.3 <i>L'Amistat</i>	
	18.1 <i>Benimamet</i>	17.7 <i>Borboto</i>	14.1 <i>Benimaclet</i>	
	18.2 <i>Beniferri</i>	19.2 <i>Castellar</i>	14.2 <i>Camí de Vera</i>	
	19.5 <i>El Palmar</i>	19.3 <i>Pinedo</i>	15.3 <i>Sant Llorenç</i>	
			19.6 <i>El Perellonet</i>	

## FONTS

Padró Municipal d'Habitants

Impost sobre Béns Immobles

Oficina d'Estadística Ajuntament de València

## CONCEPTOS

### MIGRACIONES REGISTRADAS EN LA CIUDAD DE VALENCIA

**Migracions.** Procedentes de Altas y Bajas por cambio de residencia entre municipios registradas en el Padrón Municipal de Habitantes.

**Inmigración.** Migraciones originadas fuera de la ciudad de Valencia y que tienen esta como destino. Corresponden a un alta por inmigración en el Padrón Municipal.

**Emigración.** Migraciones originadas en la ciudad de Valencia y que tienen como destino otro municipio. Corresponden a una baja por emigración en el Padrón Municipal.

### CAMBIOS DE DOMICILIO INTRAURBANOS

**Cambio de Domicilio Intraurbano.** Es un cambio de residencia que tiene como origen y destino la ciudad de Valencia. Se clasifican por sexo, edad, nivel de estudios y valor catastral del barrio de salida y el de llegar.

**Valor Catastral.** El Valor Catastral de los bienes inmuebles está integrado por el valor del suelo y de las construcciones. Este se fija tomando como referencia el valor de mercado, sin que, en ningún caso, pueda exceder de éste. El valor catastral se fija a partir de los datos obrantes en los correspondientes Catastros Inmobiliarios.

### LISTADO DE LOS BARRIOS SEGUN VALOR CATASTRAL MEDIO DE LAS VIVIENDAS

Menos de 2 millones	de 2 a 2,5 millones	de 2,5 a 3 millones	de 3 a 4 millones	más de 4 millones
7.3 Tres Forques	1.3 El Carme	5.1 Marxalenes	1.1 La Seu	1.2 La Xerea
7.4 La Font Santa	1.4 El Pilar	5.2 Morvedre	1.5 El Mercat	1.6 Sant Francesc
11.2 El Cabanyal	4.3 El Calvari	5.3 Trinitat	2.1 Russafa	2.2 El Pla del Remei
11.5 Nazaret	9.4 Sant Marcel.li	5.4 Tormos	3.1 El Botànic	2.3 Gran Via
11.6 Les Moreres	9.5 Camí Real	7.2 Soternes	4.2 Les Tendetes	3.2 La Roqueta
15.1 Orriols	10.4 F.de Sant Lluís	8.2 Sant Isidre	4.4 Sant Pau	3.3 La Petxina
17.5 Mauella	11.1 El Grau	8.5 Favara	5.5 Sant Antoni	3.4 Arrancapins
19.1 El forn d'Alcedo	11.3 La Malva.Rosa	9.1 La Raiosa	7.1 Nou Moles	4.1 Campanar
19.7 La Torre	12.1 Aiora	9.2 L'Hort de Senabre	7.5 La Llum	6.1 Exposició
19.8 Faitanar	12.3 La Creu del Grau	9.3 La Creu Coberta	8.1 Patraix	6.2 Mestalla
	12.4 Camí Fondo	10.1 Mont.Olivet	8.3 Vara de Quart	6.3 Jaume Roig
	15.2 Torreñiel	10.2 En Corts	8.4 Safranar	6.4 Ciutat Universitaria
	16.1 Benicalap	10.5 Na Rovella	10.3 Malilla	13.4 La Vega Baixa
	16.2 Ciutat Fallera	10.6 La Punta	11.4 Beteró	13.5 La Carrasca
	17.2 Poble Nou	12.2 Albors	12.5 Penya Roja	17.6 Massarrojos
	17.3 Carpesa	13.1 L'Illa Perduda	13.2 Ciutat Jardí	19.4 El Saler
	17.4 Cases de Barcena	17.1 Benifaraig	13.3 L'Amistat	
	18.1 Benimamet	17.7 Borboto	14.1 Benimaclet	
	18.2 Beniferri	19.2 Castellar	14.2 Camí de Vera	
	19.5 El Palmar	19.3 Pinedo	15.3 Sant Llorenc	
			19.6 El Perellonet	

## FUENTES

Padrón Municipal de Habitantes

Impuesto sobre Bienes Inmuebles

Oficina de Estadística Ayuntamiento de Valencia

**III.1. Migracions registrades a la Ciutat de València. Primer trimestre 1999***III.1. Migraciones registradas en la Ciudad de Valencia. Primer trimestre 1999***1. Immigrants per sexe i edat.***1. Immigrantes por sexo y edad.*

	Total	%	Homes	%	Dones	%
Total	3.368	100	1.658	49,2	1.710	50,8
<16 anys	585	17,4	309	9,2	276	8,2
16 a 25	611	18,1	283	8,4	328	9,7
26 a 35	1.063	31,6	517	15,4	546	16,2
36 a 45	479	14,2	255	7,6	224	6,7
46 a 55	219	6,5	107	3,2	112	3,3
56 a 64	172	5,1	84	2,5	88	2,6
65 i més	239	7,1	103	3,1	136	4,0

**2. Immigrants segons procedència i sexe.***2. Immigrantes según procedencia y sexo.*

	Total	%	Homes	%	Dones	%
Total	3.368	100	1.658	49,2	1.710	50,8
L'Horta	910	27	444	13,2	466	13,8
Resta de la Comunitat	978	29	480	14,3	498	14,8
Resta de L'Estat	1.094	32,5	559	16,6	535	15,9
Estranger	386	11,5	175	5,2	211	6,3
No hi consta	0	0,0	0	0,0	0	0,0

**3. Emigrants per sexe i edat.***3. Emigrantes por sexo y edad.*

	Total	%	Homes	%	Dones	%
Total	3.940	100	2.010	51	1.930	49
<16 anys	617	15,7	310	7,9	307	7,8
16 a 25	709	18	364	9,2	345	8,8
26 a 35	1.081	27,4	569	14,4	512	13
36 a 45	586	14,9	310	7,9	276	7
46 a 55	329	8,4	172	4,4	157	4
56 a 64	247	6,3	132	3,4	115	2,9
65 i més	371	9,4	153	3,9	218	5,5

**4. Emigrants segons destinació i sexe.***4. Emigrantes según destino y sexo.*

	Total	%	Homes	%	Dones	%
Total	3.940	100	2.010	51	1.930	49
L'Horta	1.368	34,7	724	18,4	644	16,3
Resta de la Comunitat	1.771	44,9	909	23,1	862	21,9
Resta de L'Estat	795	20,2	374	9,5	421	10,7
Estranger	6	0,2	3	0,1	3	0,1
No hi consta	0	0,0	0	0,0	0	0,0

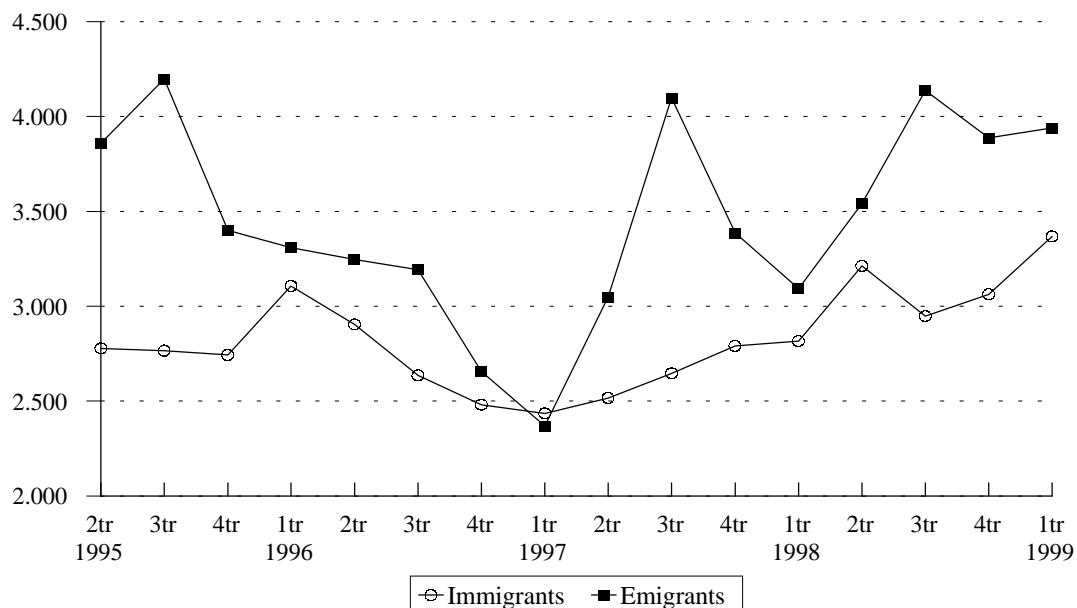
### 5. Immigrants, Emigrants i Saldo migratori. 1993- 1999

5. *Inmigrantes, Emigrantes y Saldo migratorio. 1993 - 1999*

	Immigrants	Emigrants	Saldo Migratori
<b>1993 Total</b>	10.063	12.220	-2.157
<b>1994 Total</b>	9.949	13.914	-3.965
Primer Trimestre	2.266	2.702	-436
Segon Trimestre	2.661	3.621	-960
Tercer Trimestre	2.453	3.982	-1.529
Quart Trimestre	2.569	3.609	-1.040
<b>1995 Total</b>	11.174	14.831	-3.657
Primer Trimestre	2.888	3.374	-486
Segon Trimestre	2.778	3.859	-1.081
Tercer Trimestre	2.765	4.198	-1.433
Quart Trimestre	2.743	3.400	-657
<b>1996 Total</b>	11.126	12.404	-1.278
Primer Trimestre	3.106	3.309	-203
Segon Trimestre	2.904	3.246	-342
Tercer Trimestre	2.635	3.193	-558
Quart Trimestre	2.481	2.656	-175
<b>1997 Total</b>	10.388	12.902	-2.514
Primer Trimestre	2.435	2.369	66
Segon Trimestre	2.516	3.049	-533
Tercer Trimestre	2.646	4.098	-1.452
Quart Trimestre	2.791	3.386	-595
<b>1998 Total</b>	12.040	14.658	-2.618
Primer Trimestre	2.816	3.092	-276
Segon Trimestre	3.213	3.542	-329
Tercer Trimestre	2.948	4.137	-1.189
Quart Trimestre	3.063	3.887	-824
<b>1999. Total</b>			
Primer Trimestre	3.368	3.940	-572

Nota: L'última data de la renovació Padronal és 1-5-1996.

## MIGRACIONES. EVOLUCIÓ TRIMESTRAL

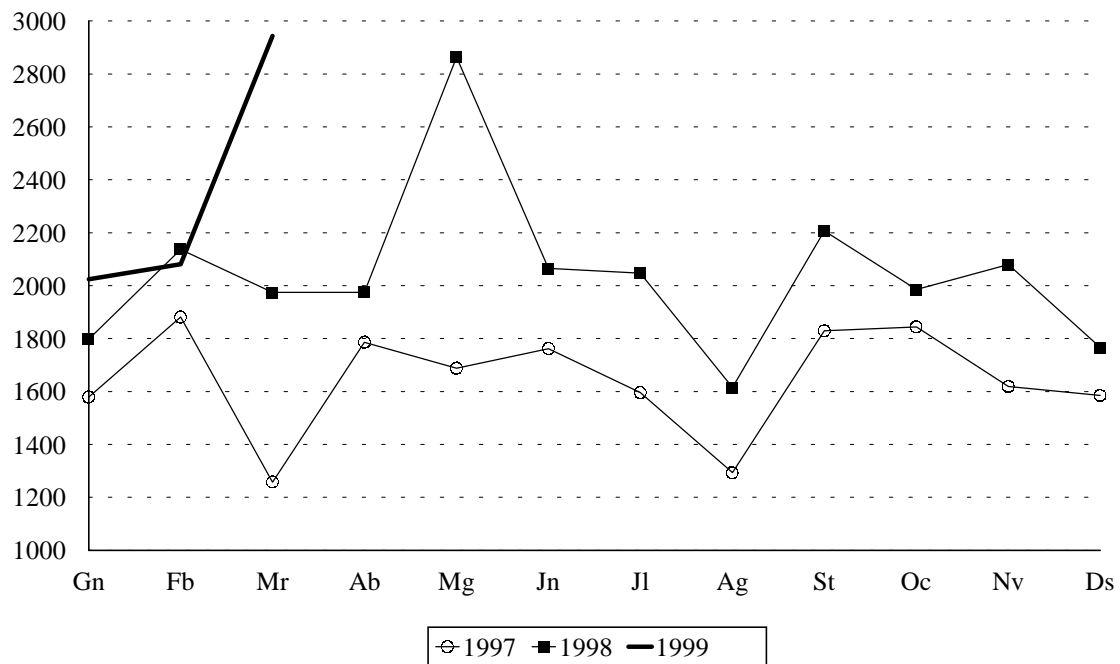


**III.2 Canvis de domicili Intraurbans. Primer trimestre 1999***III.2 Cambios de domicilio Intraurbanos. Primer trimestre 1999***1. Persones que han canviat de domicili segons sexe i edat.***1. Personas que han cambiado de domicilio según sexo y edad.*

	Homes	%	Dones	%	Total	%
Menys de 16 anys	823	11,7	802	11,4	1.625	23,1
de 16 a 25 anys	508	7,2	559	7,9	1.067	15,1
de 26 a 35 anys	1.000	14,2	1.059	15	2.059	29,2
de 36 a 45 anys	523	7,4	520	7,4	1.043	14,8
de 46 a 55 anys	232	3,3	245	3,5	477	6,8
de 56 a 64 anys	132	1,9	165	2,3	297	4,2
de 65 i més anys	186	2,6	294	4,2	480	6,8
Total	3.404	48,3	3.644	51,7	7.048	100

**2. Canvis de domicili segons titulació.***2. Cambios de domicilio según titulación.*

	Total	%
Analfabets	180	2,6
Certificat d'escolaritat	1.109	15,7
Graduats escolars, FP-I	1.651	23,4
B.U.P., FP-II	1.643	23,3
Diplomats	1.276	18,1
Llicenciats	430	6,1
No hi consta	759	10,8
Total	7.048	100

**CANVIS DE DOMICILI PER MES**

**3. Canvis de domicili entre districtes.***3. Cambios de domicilio entre distritos.*

	Districte d'Eixida																			Total
	1	2	3	4	5	6	7	8	9	10	11	12	13	14	15	16	17	18	19	
Districte d'Arribada																				
1	84	24	29	12	11	24	8	4	13	5	15	2	3	7	9	2	1	2	3	258
2	17	160	21	3	7	35	5	5	5	106	4	26	18	3	7	0	0	1	6	429
3	40	17	161	14	8	9	47	37	42	12	4	20	18	1	1	14	0	5	4	454
4	2	4	8	38	20	4	11	17	6	6	2	7	0	2	5	9	2	0	2	145
5	16	6	11	13	228	12	7	2	4	11	6	6	11	33	138	45	4	7	0	560
6	15	14	13	4	16	112	14	7	0	8	16	32	41	35	4	0	0	0	0	331
7	4	2	46	7	13	1	202	42	6	13	13	2	4	6	5	5	0	1	9	381
8	6	10	42	14	8	7	80	271	88	17	4	14	5	1	5	3	0	0	4	579
9	22	13	42	6	4	10	19	54	312	15	14	12	7	0	3	4	1	2	13	553
10	8	81	17	7	14	20	12	21	22	402	22	16	28	8	8	1	4	1	14	706
11	3	11	7	2	11	4	4	2	4	23	313	62	38	6	9	2	0	0	0	501
12	7	26	12	3	19	45	16	15	6	23	85	265	102	2	3	6	0	1	0	636
13	13	3	6	3	3	26	5	7	2	9	51	69	168	8	9	6	0	0	3	391
14	2	6	6	1	7	18	3	3	5	2	5	7	8	110	12	1	0	0	0	196
15	5	9	8	9	31	7	9	7	6	6	8	14	7	11	129	27	8	1	0	302
16	2	0	4	40	32	5	3	3	6	12	1	4	1	1	20	108	0	1	0	243
17	0	0	0	4	8	2	6	0	4	0	0	1	4	0	25	7	14	0	0	75
18	11	2	4	3	5	3	2	2	3	6	1	2	0	0	4	6	1	86	0	141
19	1	7	1	0	3	7	1	9	16	31	5	5	0	1	1	4	0	0	75	167
Total	258	395	438	183	448	351	454	508	550	707	569	566	463	235	397	250	35	108	133	7.048

**4. Canvis de domicili segons valor cadastral mitjà del barri d'eixida i del d'arribada.***4. Cambios de domicilio según valor catastral medio del barrio de salida y el de llegada.*

	Barri d'eixida valor cadastral mitjà dels habitatges					Total
	Menys de 2	de 2 a 2,5	de 2,5 a 3	de 3 a 4	Més de 4	
Barri d'arribada						
Mateix barri	198	600	446	601	249	2.094
Menys de 2	15	87	71	60	15	248
de 2 a 2,5	97	327	269	227	150	1.070
de 2,5 a 3	95	252	344	336	154	1.181
de 3 a 4	131	224	444	433	318	1.550
Més de 4	9	109	169	338	280	905
Total	545	1.599	1.743	1.995	1.166	7.048

*Nota: El valor cadastral és en milions. Vegeu apartat de conceptes.*



# IV EDIFICACIÓ I HABITATGE

## IV EDIFICACION Y VIVIENDA

### ÍNDEX

	Pàgina
<b>CONCEPTES</b> .....	53
<b>IV.1. Llicències urbanístiques municipals</b>	
1.1 Llicències de construcció i ocupació. ....	55
<b>IV.2. Habitatges visats</b>	
2.1 habitatges visats, mes a mes.....	56
<b>IV.3. Preu mitjà per M<sup>2</sup> dels habitatges</b>	
3.1 Preu mitjà dels habitatges per M <sup>2</sup> , trimestral.....	57

## **INDICE**

	<i>Página</i>
<b>CONCEPTOS</b> .....	53
<b>IV.1. Licencias urbanísticas municipales</b>	
1.1 Licencias de construcción y ocupación.. ..	55
<b>IV.2. Viviendas visadas</b>	
2.1 Viviendas visadas, mes a mes. ....	56
<b>IV.3. Precio medio por M<sup>2</sup> de las viviendas</b>	
3.1 Precio medio de las viviendas por M <sup>2</sup> , trimestral. ....	57

## CONCEPTES

**Llicències Municipals de construcció i ocupació.** Al Decret de 17 de juny de 1955 pel qual s'aprova el reglament de servicis de les corporacions locals, al seu títol primer sobre la Intervenció administrativa en l'activitat privada, al seu article 21 es regula l'obligatorietat de l'obtenció d'una llicència prèvia en els casos de construcció d'obra nova i primera utilització dels edificis.

Les dades publicades corresponen a les llicències de construcció i ocupació concedides per l'Ajuntament de València durant el període corresponent, de tal manera que la informació s'hi oferix per trimestre i Districte.

Llicències de construcció: inclouen les llicències corresponents als habitatges que es té projectat construir en edificis de nova planta.

Llicències de primera ocupació: inclouen les llicències corresponents a tots els habitatges construïts en edificis de nova planta i rehabilitats.

**Habitatge.** Es defineix com a habitatge un recinte amb diverses habitacions i annexos, que pot ocupar la totalitat d'un edifici (habitatge unifamiliar) o part d'este, amb el conjunt estructuralment separat i independent de la resta. L'habitatge és concebut per a ser habitat per persones, generalment famílies, i es troba dotat d'accés directe des de la via pública o de recintes comuns privats.

**Habitatges visats.** És el total d'habitatges, inclou els habitatges d'obra nova i les reformes o restauracions, en edificis d'habitatges en bloc o unifamiliars. S'obté mitjançant les fitxes de visat d'encàrrec professional de direcció d'obra. Es comptabilitzen totes les obres promogudes per promotors privats, així com les obres promogudes per organismes públics, i que les seues destinacions siguen edificis d'habitatges, no es computen, per tant, les obres promogudes per organismes públics que tinguen altres destinacions.

**Preu Mitjà per M<sup>2</sup> dels habitatges.** Les unitats informants són les entitats financeres i societats taxadores que en virtut de la llei que regula la seua activitat, estan facultades per a realitzar operacions de taxació.

El període de referència dels preus mitjans d'habitatge és trimestral, ja que, a pesar que les dades rebudes es referixen a taxacions puntuals, tenint en compte el seu volum, un índex mensual seria poc representatiu.

La població objecte de l'estudi està composta pel conjunt de taxacions d'habitatges taxats a preu de mercat lliure realitzats per les Societats taxadores, durant el període a què es referix l'índex.

Pel càlcul dels preus mitjans dels habitatges taxats, es fa una mitjana simple per M<sup>2</sup>, calculada per a cada habitatge. Per a cada taxació es disposa d'una referència geogràfica que inclou codi postal, Municipi i Comunitat Autònoma, per tant s'obté un preu mitjà per M<sup>2</sup> per a cada codi postal; el preu mitjà per M<sup>2</sup> per Municipi es calcula del preu dels habitatges taxats en el període pel conjunt de codis postals del Municipi. Per obtenir el preu per Comunitat Autònoma es pondera el preu per Municipi pel nombre d'habitants de fet d'este.

**Valor de realització o de mercat.** Este apareix definit en l'Ordre del Ministeri d'Economia i Hisenda, data 4/X/85, " El valor de realització o de mercat és igual al preu que podria aconseguir-se en el mercat per la venda de la finca objecte de taxació, aconseguit en un període raonable".

## FONTS

Servici de Llicències Urbanístiques de l'Ajuntament de València  
Ministeri d'Obres Públiques, Transport i Medi Ambient.  
Oficina d'Estadística. Ajuntament de València.

## CONCEPTOS

**Licencias Municipales de construcción y ocupación.** En el Decreto de 17 de Junio de 1955 por el que se aprueba el reglamento de servicios de las corporaciones locales, en su título primero sobre la Intervención administrativa en la actividad privada, en su artículo 21 se regula la obligatoriedad de la obtención de una licencia previa en los casos de construcción de obra nueva y primera utilización de los edificios.

Los datos publicados corresponden a las licencias de construcción y ocupación concedidas por el Ayuntamiento de Valencia en el período correspondiente, ofreciéndose la información por trimestre y Distrito.

**Licencias de construcción:** incluyen las licencias correspondientes a las viviendas que se tiene proyectado construir en edificios de nueva planta.

**Licencias de primera ocupación:** incluyen las licencias correspondientes a todas las viviendas construidas en edificios de nueva planta y rehabilitados.

**Vivienda.** Se define como vivienda un recinto con diversas estancias de habitación y anexos, que puede ocupar la totalidad de un edificio (vivienda unifamiliar) o parte del mismo, estando en este caso el conjunto estructuralmente separado e independiente del resto. La vivienda es concebida para ser habitada por personas, generalmente familias, estando dotada de acceso directo desde la vía pública o de recintos comunes privados.

**Viviendas visadas.** Es el total de viviendas, incluye las viviendas de obra nueva y las reformas o restauraciones, en edificios de viviendas en bloque o unifamiliares. Se obtiene a través de las fichas de visado de encargo profesional de dirección de obra. Se contabilizan todas las obras promovidas por promotores privados, así como las obras promovidas por organismos públicos, y que sus destinos sean edificios de viviendas, no se computan, por tanto, las obras promovidas por organismos públicos que tengan otros destinos.

**Precio Medio por M<sup>2</sup> de las viviendas.** Las unidades informantes son las entidades financieras y sociedades tasadoras que en virtud de la ley que regula su actividad, están facultadas para realizar operaciones de tasación.

El periodo de referencia de los precios medios de vivienda es trimestral, ya que, a pesar de que los datos recibidos se refieren a tasaciones puntuales, dado su volumen, un índice mensual sería poco representativo.

La población objeto del estudio está compuesta por el conjunto de tasaciones de viviendas tasadas a precio de mercado libre realizadas por las Sociedades tasadoras, durante el periodo a que se refiere el índice.

Para el cálculo de los precios medios de las viviendas tasadas, se hace una media simple por M<sup>2</sup>, calculada para cada vivienda. Para cada tasación se dispone de una referencia geográfica que incluye código postal, Municipio y Comunidad Autónoma, por tanto se obtiene un precio medio por M<sup>2</sup> para cada código postal; el precio medio por M<sup>2</sup> por Municipio se calcula del precio de las viviendas tasadas en el periodo para el conjunto de códigos postales del Municipio. Para obtener el precio por Comunidad Autónoma se pondera el precio por Municipio por el número de habitantes de hecho de este.

**Valor de realización o de mercado.** Este aparece definido en la Orden del Ministerio de Economía y Hacienda, fecha 4/X/85, "El valor de realización o de mercado es igual al precio que podría conseguirse en el mercado por la venta de la finca objeto de tasación, logrado en un periodo razonable".

## FUENTES

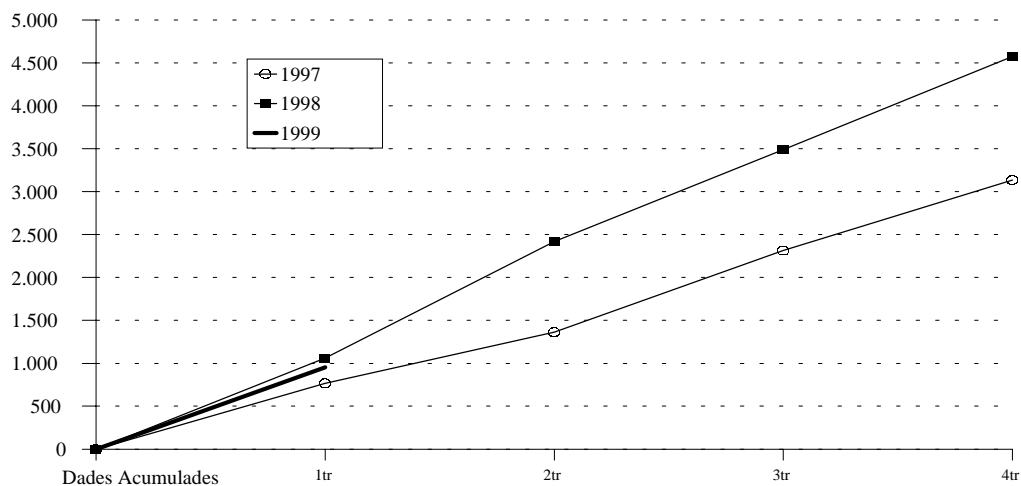
Servicio de Licencias Urbanísticas del Ayuntamiento de Valencia

Ministerio de Obras Públicas, Transporte y Medio Ambiente.

Oficina de Estadística. Ayuntamiento de Valencia.

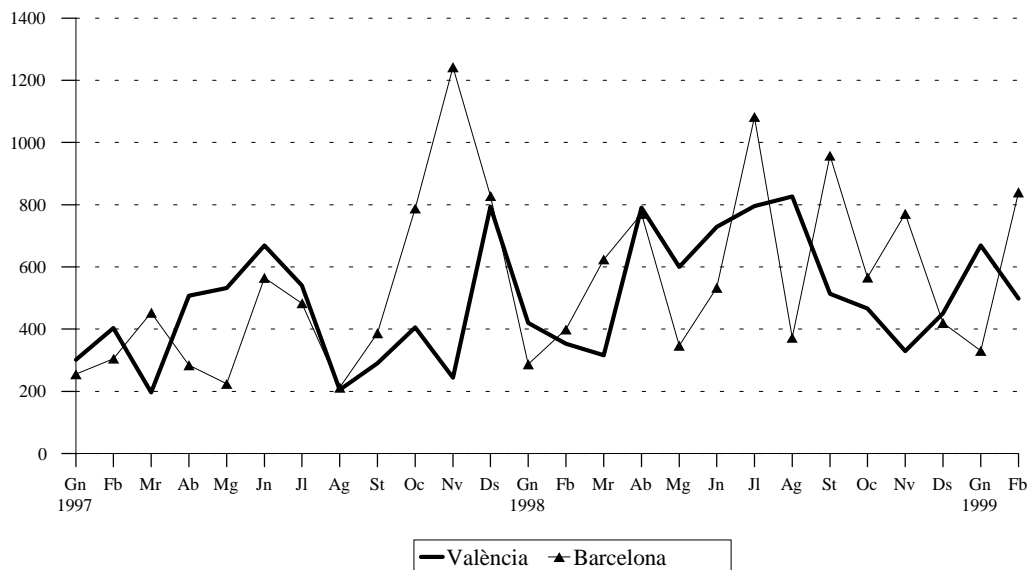
**IV.1 Llicències urbanístiques municipals. Primer trimestre 1999***IV.1 Licencias urbanísticas municipales. Primer trimestre 1999***1.1 Llicències de construcció i ocupació d'habitatges, per districte.***1.1 Licencias de construcción y ocupación de viviendas, por distrito.*

	Construcció			1ª Ocupació		
	Llicències	Edificis	Habitatges	Llicències	Edificis	Habitatges
Total 1994	137	201	3.256	150	217	3.407
Total 1995	120	130	3.443	190	201	4.134
Total 1996	209	332	5.766	209	216	4.901
Total 1997	171	295	4.297	161	184	3.135
Total 1998	221	333	6.888	209	286	4.573
Primer Trimestre	53	76	2.202	49	70	1.062
Segon Trimestre	71	105	2.117	56	66	1.356
Tercer Trimestre	37	61	1.181	54	68	1.069
Quart Trimestre	60	91	1.388	50	82	1.086
Total 1999						
Primer Trimestre	49	74	1.865	47	92	954
1.Ciutat Vella	3	10	52	3	3	24
2.L' Eixample	3	3	40	9	9	45
3.Extramurs	1	1	13	5	5	44
4.Campanar	6	9	445	0	0	0
5.La Saïdia	1	1	7	4	4	156
6.El Pla del Real	1	1	5	0	0	0
7.L' Olivereta	3	3	66	2	3	57
8.Patraix	2	4	167	2	10	118
9.Jesús	5	6	66	3	4	34
10.Quatre Carreres	4	5	87	0	0	0
11.Poblats Marítims	2	2	141	3	3	38
12.Camins al Grau	10	19	519	7	10	259
13.Algirós	1	1	14	1	3	53
14.Benimaclet	1	2	19	1	1	2
15.Rascanya	0	0	0	0	0	0
16.Benicalap	2	3	71	2	2	18
17.Pobles del Nord	3	3	152	1	1	1
18.Pobles de L' Oest	1	1	1	3	10	81
19.Pobles del Sud	0	0	0	1	24	24
No hi consta	0	0	0	0	0	0

**HABITATGES AMB LLICÈNCIA D'OCUPACIÓ**

**IV.2 Habitatges visats. Primer trimestre 1999.***IV.2 Viviendas visadas. Primer trimestre 1999.***2.1 Habitatges visats. 1992 - 1999.***2.1 Viviendas visadas. 1992 - 1999.*

	València	Barcelona	Madrid	Sevilla	C. Valenciana	Espanya
1992	3.795	2.763	14.469	3.113	27.248	242.337
1993	4.164	2.343	15.545	4.509	27.845	237.637
1994	4.445	2.954	19.815	5.526	34.388	297.341
1995	4.944	4.419	20.364	6.195	39.681	332.059
1996	5.453	4.717	14.794	3.085	38.931	309.352
Primer trimestre	976	1.143	4.271	603	9.087	77.065
Segon trimestre	1.238	1.207	4.211	879	8.998	78.309
Tercer trimestre	1.748	919	3.365	975	9.973	74.820
Quart trimestre	1.491	1.448	2.947	628	10.873	79.158
1997	5.087	6.026	20.553	4.026	48.602	370.487
Primer trimestre	902	1.013	4.028	658	10.497	78.882
Segon trimestre	1.708	1.073	3.941	889	11.659	89.768
Tercer trimestre	1.035	1.082	5.031	797	10.419	88.149
Quart trimestre	1.442	2.858	7.553	1.682	16.027	113.688
1998	6.589	7.130	27.829	4.282	62.736	466.658
Primer trimestre	1.089	1.310	6.034	1.124	11.876	99.949
Segon trimestre	2.119	1.651	8.440	1.017	16.839	121.826
Tercer trimestre	2.135	2.412	6.280	856	14.550	117.385
Quart trimestre	1.246	1.757	7.075	1.285	19.471	126.781
1999						
Gener	669	330	2.042	452	5.209	35.693
Febrer	498	840	2.466	245	5.756	43.664

**HABITATGES VISATS.**

**IV.3 Preu per M<sup>2</sup> dels habitatges. Primer trimestre 1999.***IV.3 Precio por M<sup>2</sup> de las viviendas. Primer trimestre 1999.***3.1 Preu mitjà per M<sup>2</sup> dels habitatges, trimestral. 1992 - 1999***3.1 Precio medio por M<sup>2</sup> de las viviendas, trimestral. 1992 - 1999*

	València	Barcelona	Madrid	Sevilla	C. Valenciana	Espanya
1992	81.477	169.462	193.688	107.922	69.947	106.102
1993	89.545	171.075	195.702	109.068	73.872	105.670
1994	93.015	178.243	194.584	110.237	75.238	106.414
1995	95.198	180.525	207.216	114.095	77.864	110.155
Primer Trimestre	94.081	177.313	203.691	112.676	77.777	108.648
Segon Trimestre	94.352	178.805	206.944	113.985	77.758	110.057
Tercer Trimestre	96.196	183.021	207.566	114.610	77.865	110.796
Quart Trimestre	96.162	182.960	210.661	115.109	78.057	111.119
1996	97.440	185.599	209.585	112.869	80.084	111.764
Primer Trimestre	96.960	185.629	212.722	113.375	78.842	111.557
Segon Trimestre	98.143	185.546	211.649	112.090	81.210	112.338
Tercer Trimestre	97.579	183.242	208.624	112.132	80.309	112.341
Quart Trimestre	97.076	187.980	205.346	113.878	79.976	112.551
1997	100.266	188.325	206.628	113.296	82.675	113.940
Primer Trimestre	100.360	186.657	207.231	112.982	81.656	112.766
Segon Trimestre	100.366	187.491	206.719	112.938	81.482	113.650
Tercer Trimestre	99.452	189.168	205.752	113.408	83.446	114.247
Quart Trimestre	100.884	189.984	206.809	113.857	84.116	115.098
1998	105.861	200.018	209.091	113.864	87.454	119.238
Primer Trimestre	101.013	191.804	205.277	114.013	84.155	115.528
Segon Trimestre	104.966	197.363	208.058	111.967	86.934	118.078
Tercer Trimestre	107.853	203.951	209.675	112.705	89.175	120.455
Quart Trimestre	109.611	206.953	213.354	116.770	89.550	122.890
1999						
Primer Trimestre	114.082	214.939	218.783	118.987	93.153	125.631

**PREU MITJÀ PER M<sup>2</sup>**





# V MEDI AMBIENT

## V MEDIO AMBIENTE

### ÍNDIX

	Pàgina
CONCEPTES .....	61
<b>V.1. Observacions meteorològiques</b>	
1.1 Observacions meteorològiques. Mes a mes. ....	63
<b>V.2. Contaminació atmosfèrica</b>	
2.1 Diòxid de sofre segons estacions de mostreig. Mitjana setmanal. ....	64
2.2 Fum segons estacions de mostreig. Mitjana setmanal. ....	65
<b>V.3. Contaminació acústica</b>	
3.1 Nivell sonor (soroll) en dB. Mitjana per hora del dia. ....	66

## ***INDICE***

	Página
<b>CONCEPTOS .....</b>	<b>61</b>
<b>V.1. <i>Observaciones meteorológicas</i></b>	
1.1 <i>Observaciones meteorológicas. Mes a mes. ....</i>	<i>63</i>
<b>V.2. <i>Contaminación atmosférica</i></b>	
2.1 <i>Dióxido de azufre según estaciones de muestreo. Media semanal. ....</i>	<i>64</i>
2.2 <i>Humo según estaciones de muestreo. Media semanal. ....</i>	<i>65</i>
<b>V.3. <i>Contaminación acústica</i></b>	
3.1 <i>Nivel sonoro (ruido) en dB. Media por hora del día. ....</i>	<i>66</i>

## CONCEPTES

### CLIMATOLOGIA

**Precipitació.** Caiguda de productes de condensació del vapor d'aigua, sòlids o líquids, que arriben a terra amb velocitat apreciable.

**Humitat relativa.** Quocient entre la quantitat de vapor que conté l'atmosfera i la quantitat màxima d'este que podria contindre a la mateixa temperatura, expressat en percentatge.

**Dies clars.** Aquells en els quals la suma d'octaus de cel tapat per núvols en les observacions efectuades a les 7 h., 13 h. i 18 h. ( del meridià de Greenwich) és inferior o igual a 4.

**Dies núvols.** Quan la suma és major de 4 i inferior a 20.

**Dies coberts.** Quan la suma és igual o superior a 20.

**Insolació absoluta.** Temps durant el qual el sol ha lluit al cel en el transcurs d'un període determinat.

**Insolació relativa.** Relació entre la insolació absoluta i el nombre d'hores que el sol ha estat durant el mateix temps sobre l'horitzó.

### CONTAMINACIÓ ATMOSFÈRICA

#### Contaminació atmosfèrica.

Es produïx quan en la composició de la capa d'aire s'hi troben substàncies estranyes, o bé les normals però en quantitats superiors.

**Diòxid de sofre.** Prové de la combustió de carbó i de derivats líquids del petroli, activitats industrials, etc.

**Fum.** Són les partícules en suspensió que pel seu reduït diàmetre poden ser transportades a més grans distàncies. < 5 µm diàmetre equivalent (aerosols, cendres).

#### Situació de les estacions de mostreig:

Zona de trànsit alt: encreuament C. Linares i C. Lorca; Av. d' Aragó s/n; encreuament Av. del Port i Eduardo Boscà; encreuament Av. Campanar i Av. Pius XII; encreuament C. Sagunt i Av. Primado Reig.

Zona de trànsit mitjà: encreuament C. Albacete i Av. Giorgeta; Pl. Ajuntament s/n; C. Sant Vicent 311; C. Navarro Reverter 17.

Zona de trànsit baix: C. Serreria s/n.

Fons Ciutat: Vivers Municipals.

Polígon Vara de Quart: C. Dels Gremis s/n.

Nº 1- Ajuntament; Nº 2- Laboratori; Nº 3- Matador del Cabanyal; Nº 4- Carrer Sagunt; Nº 5- Av.del Port; Nº 6 Av.de Burjassot; Nº 7 Av.Giorgeta; Nº 8- Vivers; Nº 9- Creu Coberta; Nº 10- Accés Madrid; Nº 11- Av.d'Aragó; Nº 12- Nuevo Centro; Nº 14- Polígon Vara de Quart; Nº 15 Cementeri Grau.

### CONTAMINACIÓ ACÚSTICA

Les dades procedixen del Servei del Laboratori Municipal i del Medi Ambient, els mesuraments del nivell sonor es prenen a tres punts de la ciutat; Nou Centre, Plaça d'Espanya i Av. Ausiàs March.

La informació que publiquem són nivells mitjans al període de referència per als diferents espais horaris. El nivell sonor es mesura a partir d'un mínim que s'estableix al llindar de percepció de l'oïda humana, este és de 0 dB; al voltant de 130 dB se situa el nivell del dolor. L'O.C.D.E. estableix com a nivell recomanable, valors inferiors als 65 dB.

Nivells sonors de referència:

- So de fons al camp: entre 15 i 20 dB.
- So a una biblioteca: al voltant de 35 dB.
- So d'una conversa: al voltant de 65 dB.
- So del trànsit: al voltant de 70 dB.
- So d'un avió envoltant-se: al voltant de 120 dB.

## FONTS

Centre Meteorològic territorial de València. Institut Nacional de Meteorologia.

Serv. Laboratori Municipal i del Medi ambient. Ajuntament de València

Oficina d' Estadística Ajuntament de València

## CONCEPTOS

### CLIMATOLOGIA

**Precipitación.** Caída de productos de condensación del vapor de agua, sólidos o líquidos, que llegan al suelo con velocidad apreciable.

**Humedad relativa.** Cociente entre la cantidad de vapor que contiene la atmósfera y la cantidad máxima que podría contener a la misma temperatura, expresado en porcentaje.

**Días despejados.** Aquellos en que la suma de octavos de cielo tapado por nubes en las observaciones efectuadas a las 7 h., 13 h. y 18 h. (del meridiano de Greenwich) es inferior o igual a 4.

**Días nubosos.** Cuando la suma es mayor de 4 e inferior a 20.

**Días cubiertos.** Cuando la suma es igual o superior a 20.

**Insolación absoluta.** Tiempo durante el cual el sol ha brillado en el cielo en el transcurso de un período determinado.

**Insolación relativa.** Relación entre la insolación absoluta y el número de horas en que el sol haya permanecido en ese tiempo sobre el horizonte.

### CONTAMINACION ATMOSFÉRICA

#### Contaminación atmosférica.

Se produce cuando en la composición de la capa de aire se encuentran sustancias extrañas o bien las normales pero en cantidades superiores.

**Dióxido de azufre.** Proviene de la combustión del carbón y de derivados líquidos del petróleo, actividades industriales, etc.

**Humos.** Son las partículas en suspensión que por su pequeño diámetro pueden ser transportadas a mayores distancias. < 5 µm diámetro equivalente (aerosoles, cenizas).

#### Situación de las estaciones de muestreo:

Zona de tráfico alto: cruce C. Linares y Lorca; Avda. de Aragón s/n; cruce Avda. del Puerto y Eduardo Boscá; cruce Avda. Campanar y Avda. Pio XII; cruce C. Sagunto y Avda. Primado Reig.

Zona de tráfico medio: cruce C. Albacete y Avda. Giorgeta; Pl. del Ayuntamiento s/n; C. San Vicente 311; C. Navarro Reverter 17.

Zona de tráfico bajo: C. Serrería s/n.

Fondo Ciudad: Viveros Municipales.

Polígono Vara de Quart: C. Dels Gremits s/n.

Nº 1- Ayuntamiento; Nº 2- Laboratorio; Nº 3- Matadero del Cabanyal; Nº 4- Calle Sagunto; Nº 5- Av. del Puerto; Nº 6- Av. de Burjasot; Nº 7 Av. Giorgeta; Nº 8- Viveros; Nº 9- Cruz Cubierta; Nº 10- Acceso Madrid; Nº 11- Av. de Aragón; Nº 12- Nuevo Centro; Nº 14- Polígono Vara de Quart; Nº 15- Cementerio Grao.

### CONTAMINACION ACÚSTICA

Los datos proceden del Servicio del Laboratorio Municipal y del Medio Ambiente, las medidas del nivel sonoro se toman en tres puntos de la ciudad; Nuevo Centro, Plaza de España y Av. Ausias March.

La información que reflejamos son niveles promedios en el periodo de referencia para las distintas franjas horarias.

El nivel sonoro se mide a partir de un mínimo que se establece en el umbral de percepción del oído humano, este es de 0 dB, entorno a 130 dB se sitúa el nivel del dolor. La O.C.D.E. establece como recomendable, valores inferiores a los 65 dB.

Niveles sonoros de referencia: Sonido de fondo en el campo: entre 15 y 20 dB.

Sonido en una biblioteca: en torno a 35 dB.

Sonido de una conversación: en torno a 65 dB.

Sonido del tráfico: en torno a 70 dB.

Sonido de un avión despegando: en torno a 120 dB.

## FUENTES

Centro Meteorológico territorial de Valencia. Instituto Nacional de Meteorología.

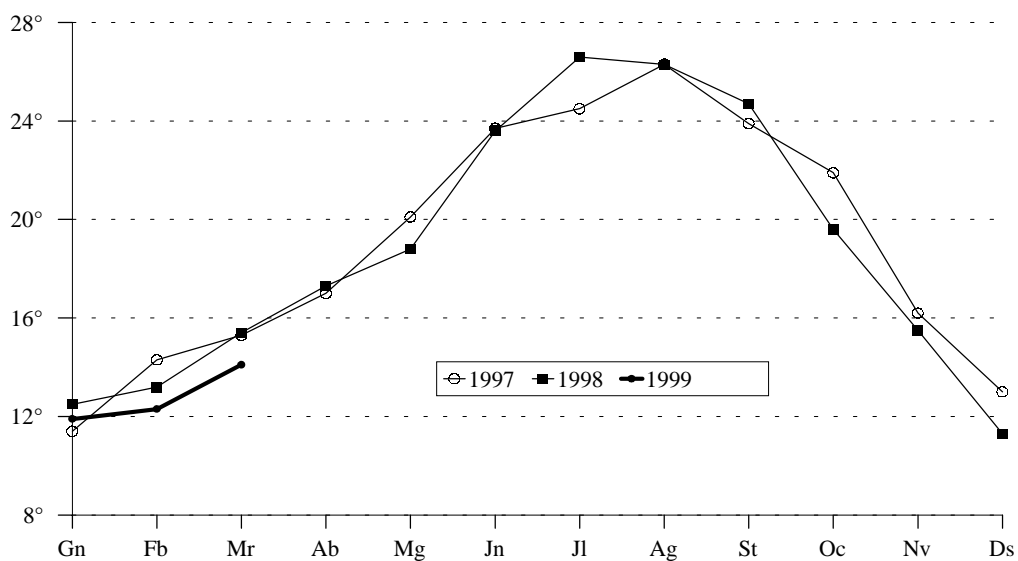
Serv. Laboratorio Municipal y del Medio ambiente. Ayunt. Valencia

Oficina de Estadística Ayuntamiento de Valencia

**V.1. Observacions meteorològiques. Primer Trimestre 1999.***V.1. Observaciones meteorológicas. Primer trimestre 1999.***1.1. Observacions meteorològiques. Mes a mes. 1998-1999***1.1. Observaciones meteorológicas. Mes a mes. 1998-1999*

	Precipitació		Insolació		% Humitat relativa		Pressió Hpa.	Dies segons nuvolositat		
	l/m2	dies	Hores	%	%	%		clars	núvols	coberts
Abril	11,1	8	267,2	67	55	1.009,8	2	26	2	
Maig	68,2	14	220,2	49	70	1.012,9	3	22	6	
Juny	4,9	4	297,9	67	70	1.015,6	9	20	1	
Juliol	0,2	2	342,1	75	66	1.013,3	18	13	0	
Agost	13,6	4	312,3	73	67	1.015,0	11	19	1	
Setembre	16,9	7	231,6	62	66	1.011,9	7	19	4	
Octubre	7,8	6	266,1	77	63	1.017,4	11	20	0	
Novembre	20,3	5	189,7	63	64	1.017,7	4	24	2	
Desembre	123,3	6	195,1	67	69	1.020,6	16	11	4	
Gener	7,0	6	186,2	61	63	1.018,5	8	20	3	
Febrer	2,4	5	221,1	74	56	1.019,5	7	18	3	
Març	70,3	6	245,5	66	65	1.012,7	8	17	6	

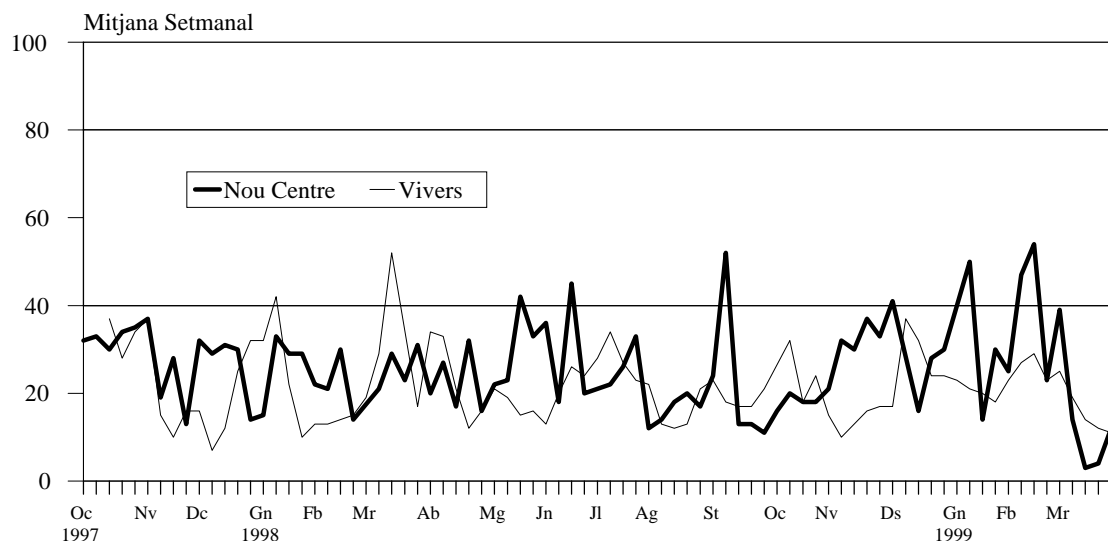
	Vent		Temperatura en graus centígrads				
	Velocitat màxima Km/h	Velocitat mitjana Km/h	Màxima absoluta	Mitjana	Mínima absoluta	Mitjana	Temperatura mitjana
Abril	75	14,0	27,6	22,5	7,6	12,1	17,3
Maig	53	9,0	28,0	23,1	10,4	14,6	18,8
Juny	58	8,0	38,2	27,8	15,5	19,2	23,6
Juliol	51	6,0	36,5	31,0	19,6	22,1	26,6
Agost	45	6,0	34,4	31,1	16,6	21,6	26,3
Setembre	55	-	37,2	29,1	16,0	20,2	24,7
Octubre	79	9	31,3	25,2	10,6	14,0	19,6
Novembre	63	8	29,0	20,5	4,2	10,5	15,5
Desembre	67	6	24,1	16,6	2,6	6,0	11,3
Gener	72	8	23,5	17,0	2,8	6,8	11,9
Febrer	61	9	27,2	18,0	-0,5	6,7	12,3
Març	65	10	23,4	19,0	6,0	9,2	14,1

**TEMPERATURA MITJANA MENSUAL**

**V.2 Contaminació atmosfèrica. Primer trimestre 1999***V.2 Contaminación atmosférica. Primer trimestre 1999***2.1 Diòxid de sofre segons estacions de mostreig. Mitjana setmanal.***2.1 Dióxido de azufre por estaciones de muestreo. Media semanal.*

	1	2	3	4	5	6	7	8	9	10	11	12	14	15
14/09 a 20/09	30	32	12	17	24	16	16	17	17	17	27	13	22	17
21/09 a 27/09	30	31	25	21	29	19	26	17	25	19	30	13	24	17
28/09 a 30/09	20	20	35	24	31	22	16	21	12	16	19	11	15	23
01/10 a 04/10	18	16	17	14	16	-	13	-	13	22	25	16	16	18
05/10 a 11/10	16	18	26	24	25	22	18	32	40	19	19	20	26	24
12/10 a 18/10	14	13	-	22	20	22	24	18	27	25	13	18	32	28
19/10 a 25/10	21	16	18	23	21	16	18	24	17	18	19	18	19	26
26/10 a 01/11	23	24	21	17	27	-	23	15	19	18	28	21	20	24
02/11 a 08/11	27	24	17	13	19	-	32	10	29	25	26	32	27	16
09/11 a 15/11	25	22	7	21	16	26	24	13	28	15	22	30	17	12
16/11 a 22/11	24	23	16	18	17	20	40	16	21	21	22	37	21	16
23/11 a 29/11	24	27	23	13	28	17	28	17	15	17	-	33	17	17
30/11 a 06/12	21	23	18	17	20	-	14	17	12	20	-	41	12	12
07/12 a 13/12	23	20	17	26	14	-	34	37	13	18	-	-	15	14
14/12 a 20/12	19	-	13	25	12	-	23	32	14	14	18	16	13	13
21/12 a 27/12	24	-	12	24	12	-	21	24	17	18	24	28	14	11
28/12 a 03/01	19	-	13	20	31	-	18	24	21	15	19	30	13	16
04/01 a 10/01	12	-	-	-	-	7	-	23	-	-	15	-	-	-
11/01 a 17/01	18	-	-	25	18	15	24	21	22	17	23	50	20	13
18/01 a 24/01	18	-	-	23	14	22	23	20	18	23	24	14	22	20
25/01 a 31/01	19	-	-	23	25	18	26	18	21	19	22	30	21	27
01/02 a 07/02	26	-	-	20	29	12	27	23	23	28	26	25	24	30
08/02 a 14/02	21	-	24	21	22	8	23	27	25	34	20	47	32	26
15/02 a 21/02	35	-	21	16	20	32	54	29	28	27	29	54	40	18
22/02 a 28/02	23	23	23	20	28	27	21	23	29	22	27	23	32	25
01/03 a 07/03	28	24	25	19	26	32	20	25	29	23	19	39	22	21
08/03 a 14/03	14	16	16	22	27	20	14	19	24	16	21	14	15	18
15/03 a 21/03	8	8	37	20	23	14	29	14	16	19	11	3	18	22
22/03 a 28/03	9	14	44	22	50	23	20	12	15	19	14	4	17	6
29/03 a 31/03	18	17	46	-	58	30	26	11	41	32	24	12	38	-

Nota: Dades en micrograms/m<sup>3</sup>. (-) Dades insuficients.

**CONTAMINACIÓ ATMOSFÈRICA PER DIÒXID DE SOFRE**

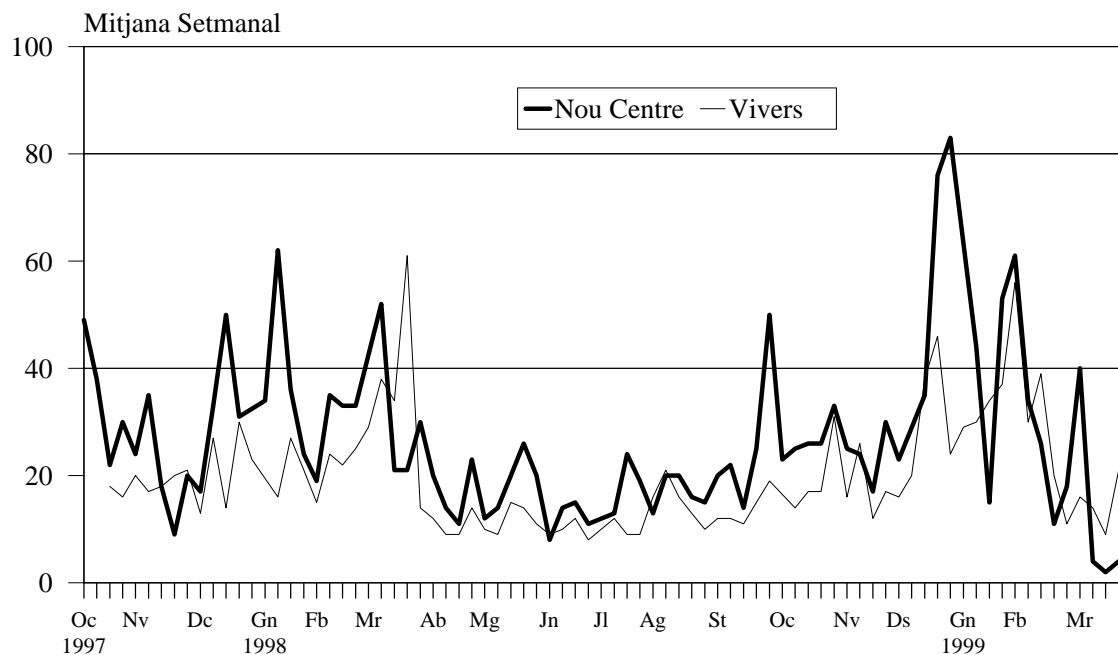
Valors <40 contaminació òptima i >80 contaminació elevada

**2.2 Fum segons estacions de mostreig. Mitjana semanal.**

2.2 Humo por estaciones de muestreo. Media semanal.

	1	2	3	4	5	6	7	8	9	10	11	12	14	15
14/09 a 20/09	30	22	11	31	65	39	57	11	19	60	47	14	19	10
21/09 a 27/09	32	30	19	38	82	49	51	15	23	62	55	25	24	14
28/09 a 30/09	40	24	16	79	95	62	36	19	17	75	49	50	28	16
01/10 a 04/10	39	28	21	43	92	-	42		18	79	56	23	29	18
05/10 a 11/10	29	27	16	37	73	40	41	14	24	67	49	25	22	13
12/10 a 18/10	36	32	-	48	95	56	60	17	28	84	64	26	25	19
19/10 a 25/10	38	28	10	48	94	61	55	17	27	72	59	26	31	20
26/10 a 01/11	54	56	27	50	106	-	71	31	49	86	78	33	40	27
02/11 a 08/11	34	30	13	43	84	-	43	16	20	79	56	25	26	15
09/11 a 15/11	42	40	28	49	100	73	52	26	39	91	68	24	39	21
16/11 a 22/11	39	38	14	29	80	48	40	12	37	65	61	17	29	14
23/11 a 29/11	41	37	16	28	88	59	48	17	41	71	-	30	31	23
30/11 a 06/12	30	28	17	38	93	-	28	16	31	61	-	23	21	17
07/12 a 13/12	49	75	36	58	104	-	72	20	35	92	-	-	34	23
14/12 a 20/12	64	-	30	61	122	-	78	38	76	98	78	35	67	42
21/12 a 27/12	52	-	33	50	133	-	100	46	62	80	85	76	55	59
28/12 a 03/01	68	-	37	65	158	-	121	24	79	103	98	83	81	69
04/01 a 10/01	32	-	-	41	-	75	-	29	-	-	50	-	-	-
11/01 a 17/01	47	-	-	53	90	75	53	30	68	104	74	44	63	35
18/01 a 24/01	47	-	-	73	93	72	46	34	47	68	80	15	43	42
25/01 a 31/01	49	-	-	90	100	83	71	37	59	82	77	53	44	37
01/02 a 07/02	63	-	-	75	134	70	99	56	86	117	96	61	77	50
08/02 a 14/02	42	-	31	59	92	47	54	30	51	81	52	34	44	30
15/02 a 21/02	60	-	31	58	95	65	67	39	51	80	78	26	45	33
22/02 a 28/02	28	12	13	30	58	54	31	20	22	54	47	11	19	12
01/03 a 07/03	19	15	12	24	60	27	26	11	22	41	35	18	21	10
08/03 a 14/03	32	21	13	41	73	33	39	16	30	56	43	40	26	11
15/03 a 21/03	25	26	28	26	72	34	46	14	33	50	41	4	20	15
22/03 a 28/03	13	14	10	13	51	30	29	9	21	45	26	2	17	17
29/03 a 31/03	32	32	11	-	76	54	39	21	36	52	54	4	30	-

Nota: Dades en micrograms/m3. (-) Dades insuficients.

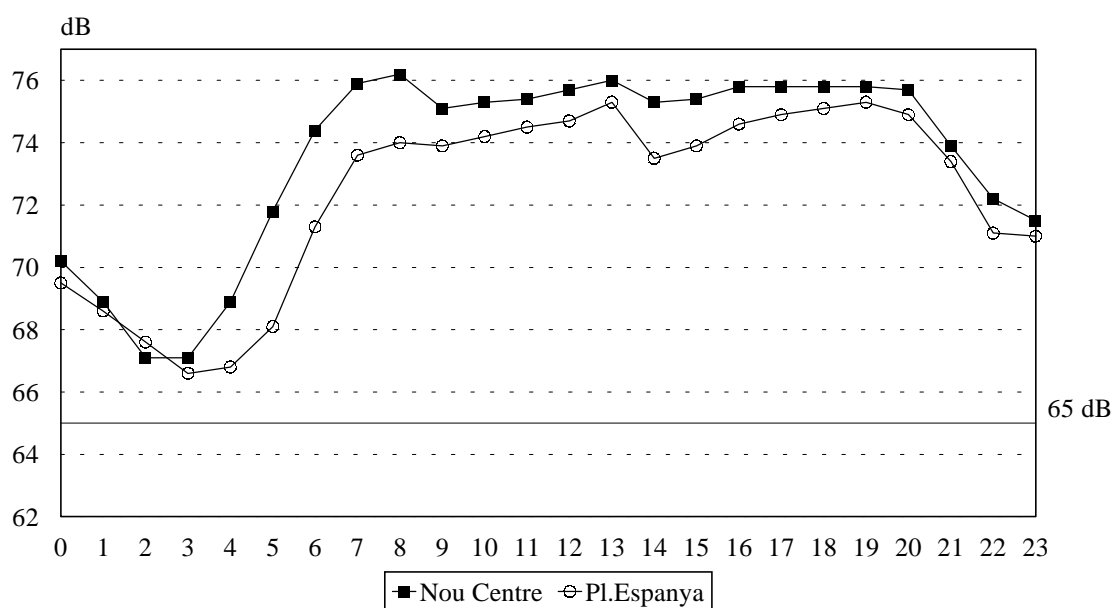
**CONTAMINACIÓ ATMOSFÈRICA PER FUM**

Valors &lt;40 contaminació òptima i &gt;80 contaminació elevada

**V.3 Contaminació acústica. Primer trimestre 1999****V.3 Contaminación acústica. Primer trimestre 1999****3.1 Nivell sonor ( soroll) en dB. Mitjana per hora del dia.****3.1 Nivel sonoro ( ruido) en dB. Media por hora del día.**

Hora	Nou Centre	Plaça d'Espanya	Av. Ausias March
0	70,2	69,5	62,7
1	68,9	68,6	61,2
2	67,1	67,6	61,0
3	67,1	66,6	60,6
4	68,9	66,8	61,3
5	71,8	68,1	62,7
6	74,4	71,3	65,3
7	75,9	73,6	66,3
8	76,2	74,0	66,8
9	75,1	73,9	66,8
10	75,3	74,2	67,1
11	75,4	74,5	67,4
12	75,7	74,7	67,3
13	76,0	75,3	66,9
14	75,3	73,5	66,1
15	75,4	73,9	66,7
16	75,8	74,6	66,9
17	75,8	74,9	67,0
18	75,8	75,1	67,0
19	75,8	75,3	66,7
20	75,7	74,9	66,5
21	73,9	73,4	65,6
22	72,2	71,1	64,0
23	71,5	71,0	63,6

Nota: Degut a problemes tècnics de mesura, no ens és possible oferir la informació corresponent a l'Avinguda Ausias March.

**CONTAMINACIÓ ACÚSTICA****NIVELL DE SOROLL PER HORA DEL DIA**

Nota: L'O.C.D.E. recomana valors inferiors a 65 dB.