

## ÍNDEX

	Pàgina
<b>RESUM DE DADES .....</b>	5
<b>I. ACTIVITAT ECONÒMICA .....</b>	7
I.1. Mercat de treball. Tercer trimestre 1998. ....	15
I.2. Enquesta de Població Activa. Segon trimestre 1998. ....	22
I.2. Inversió Industrial. Primer trimestre 1997. ....	26
<b>II. CONSUM I PREUS .....</b>	31
II.1. Índex de preus de consum. Tercer trimestre 1998. ....	35
II.2. Matriculació de vehicles. Tercer trimestre 1998. ....	36
II.3. Comercialització de productes alimentaris. 3 <sup>r</sup> tri. 98 ....	38
II.4. Demanda turística. Tercer trimestre 1998. ....	40
<b>III. DEMOGRAFIA I POBLACIÓ .....</b>	43
III.1. Moviments migratoris. Tercer trimestre 1998. ....	47
III.2. Canvis de domicili intraurbans. Tercer trimestre 1998. ....	49
<b>IV. EDIFICACIÓ I HABITATGE .....</b>	51
IV.1. Llicències de construcció i ocupació. Tercer trim. 1998. ....	55
IV.2. Visats d' obra. Segon trimestre 1998. ....	56
IV.3. Preus de l'habitatge. Segon trimestre 1998. ....	57
<b>V. MEDI AMBIENT .....</b>	59
V.1. Climatologia. Tercer trimestre 1998. ....	63
V.2. Contaminació atmosfèrica. Tercer trimestre 1998. ....	64
V.3. Contaminació acústica. Tercer trimestre 1998. ....	66

## **INDICE**

	<i>Página</i>
<b>RESUMEN DE DATOS .....</b>	5
<b>I. ACTIVIDAD ECONOMICA .....</b>	7
<i>I.1. Mercado de trabajo. Tercer trimestre 1998. ....</i>	15
<i>I.2. Encuesta de Población Activa. Segundo trimestre 1998. ....</i>	22
<i>I.3. Inversión Industrial. Primer trimestre 1997. ....</i>	26
<b>II. CONSUMO Y PRECIOS .....</b>	31
<i>II.1. Índice de precios de consumo. Tercer trimestre 1998. ....</i>	35
<i>II.2. Matriculación de vehículos. Tercer trimestre 1998. ....</i>	36
<i>II.3. Comercialización de productos alimentarios. 3º trim. 98.....</i>	38
<i>II.4. Demanda turística. Tercer trimestre 1998. ....</i>	40
<b>III. DEMOGRAFIA Y POBLACION .....</b>	43
<i>III.1. Movimientos migratorios. Tercer trimestre 1998. ....</i>	47
<i>III.2. Cambios de domicilio intraurbanos. Tercer tri. 1998. ....</i>	49
<b>IV. EDIFICACION Y VIVIENDA .....</b>	51
<i>IV.1. Licencias de construcción y ocupación. Tercer tri. 1998. ....</i>	55
<i>IV.2. Visados de obra. Segundo trimestre 1998. ....</i>	56
<i>IV.3. Precios de la vivienda. Segundo trimestre 1998. ....</i>	57
<b>V. MEDIO AMBIENTE .....</b>	59
<i>V.1. Climatología. Tercer trimestre 1998. ....</i>	63
<i>V.2. Contaminación atmosférica. Tercer trimestre 1998. ....</i>	64
<i>V.3. Contaminación acústica. Tercer trimestre 1998.....</i>	66

**RESUM DE DADES****RESUMEN DE DATOS****Desocupació registrada**

Tercer trimestre

Variació en un any

Paro registrado

Tercer trimestre

Juliol	40.363	12,2%	Juliol
Agost	40.261	10,9%	Agost
Setembre	39.889	13,6%	Setembre

**Enquesta de Població Activa**

Segon trimestre

Encuesta de Población Activa

Segundo trimestre

	Total	Homens	Dones	
Taxa d'activitat	49,0%	61,2%	38,9%	Tasa de Actividad
Taxa de treball	39,3%	52,5%	28,3%	Tasa de Empleo
Taxa de desocupació	19,8%	14,1%	27,2%	Tasa de Paro

**Turismes Matriculats**

Tercer trimestre

Variació en un any

Turismos Matriculados

Tercer trimestre

6.747	19,7%
-------	-------

**Demanda turística**

Tercer trimestre

Grau d'Ocupació

Pernoctacions

Demanda turística

Tercer trimestre

Juliol	33,5%	78.680
Agost	48,4%	111.553
Setembre	44,3%	98.499

**Migracions**

Tercer trimestre

Migraciones

Tercer trimestre

Inmigrants	Emigrants	Saldo
2.948	4.137	-1.189

**Edificació 1<sup>a</sup> Ocupació**

Tercer trimestre

Edificación Ocupación

Tercer trimestre

Llicències	54	Licencias
Edificis	68	Edificios
Habitatges	1.069	Viviendas

**Habitatges preu per M<sup>2</sup>**

Segon trimestre

104.966ptes

Precio por M<sup>2</sup>



# I. ACTIVITAT ECONÒMICA

## *I. ACTIVIDAD ECONÓMICA*

### ÍNDEX

	Pàgina
<b>CONCEPTES .....</b>	<b>9</b>
<b>I.1 Mercat de Treball</b>	
1.1 Desocupats i taxa de desocupació. Comparació amb altres àmbits. ....	15
1.2 Desocupació per sectors. Comparació amb altres àmbits. ....	15
1.3 Desocupació i col.locacions. Mes a mes. ....	16
1.4 Desocupació segons edat i sexe. ....	17
1.5 Desocupació segons titulació. ....	17
1.6 Desocupació segons grup professional. ....	18
1.7 Desocupació segons sector d'activitat econòmica. ....	18
1.8 Evolució de la taxa de desocupació. ....	19
1.9 Dades bàsiques per oficines. ....	20
1.10 Distribució de les demandes pendents. ....	20
1.11 Classificació dels moviments. ....	20
1.12 Col.locacions segons edat i sexe. ....	21
1.13 Col.locacions segons titulació i sexe. ....	21
1.14 Col.locacions segons grup professional i sexe. ....	21
1.15 Col.locacions segons sector d'activitat econòmica i sexe. ....	21
<b>I.2 Enquesta de Població Activa</b>	
2.1 Població de 16 i més anys en relació amb l'activitat econòmica. ....	22
2.2 Taxes d'activitat, treball i desocupació. ....	23
2.3 Majors de 16 anys relació amb l'activitat econòmica i sexe. ....	24
2.4 Població activa segons edat i sexe. ....	24
2.5 Població activa per sector econòmic. ....	24
2.6 Població ocupada segons edat i sexe. ....	24
2.7 Població ocupada per sector econòmic. ....	24
2.8 Població ocupada segons situació professional. ....	25
2.9 Població desocupada segons el temps que fa que busca treball. ....	25
2.10 Població desocupada segons situacions diverses. ....	25
<b>I.3. Inversió Industrial</b>	
3.1 Evolució de la inversió. ....	26
3.2 Distribució territorial. ....	27
3.3 Destinació final de la inversió. ....	27
3.4 Distribució sectorial. València. ....	28
3.5 Distribució sectorial. L'Horta. ....	29

**INDICE**

	<i>Página</i>
<b>CONCEPTOS</b> .....	9
<b>I.1. Mercado de Trabajo</b>	
1.1 Parados y tasa de paro. Comparación diferentes ámbitos. ....	15
1.2 Paro por sectores. Comparación diferentes ámbitos. ....	15
1.3 Paro y colocaciones. Mes a mes. ....	16
1.4 Paro según edad y sexo. ....	17
1.5 Paro según titulación.. ....	17
1.6 Paro según grupo profesional. ....	18
1.7 Paro según sector de actividad económica. ....	18
1.8 Evolución de la tasa de paro registrado. ....	19
1.9 Datos básicos de las oficinas.. ....	20
1.10 Distribución de las demandas pendientes.. ....	20
1.11 Clasificación de los movirmintos. ....	20
1.12 Colocaciones según edad y sexo. ....	21
1.13 Colocaciones según titulación y sexo. ....	21
1.14 Colocaciones según grupo profesional y sexo. ....	21
1.15 Colocaciones según sector de actividad y sexo. ....	21
<b>I.2. Encuesta de Población Activa</b>	
2.1 Población de 16 y más años en relación con la actividad económica. ....	22
2.2 Tasas de actividad, trabajo y paro. ....	23
2.3 Mayores de 16 años, relación con la actividad económica y sexo. ....	24
2.4 Población activa según edad y sexo. ....	24
2.5 Población activa por sector económico. ....	24
2.6 Población ocupada según edad y sexo. ....	24
2.7 Población ocupada por sector económico. ....	24
2.8 Población ocupada según situación profesional. ....	25
2.9 Población parada según tiempo de búsqueda de empleo. ....	25
2.10 Población parada según situaciones diversas. ....	25
<b>I.3. Inversión Industrial</b>	
3.1 Evolución de la inversión. ....	26
3.2 Distribución territorial. ....	27
3.3 Destino final de la inversión.. ....	27
3.4 Distribución sectorial. Valencia.. ....	28
3.5 Distribución sectorial. L'Horta.. ....	29

## CONCEPTES

### MERCAT DE TREBALL REGISTRAT PER L'INEM

**Desocupació registrada.** La componen les demandes d'ocupació pendents el darrer dia del mes, excloent-hi les corresponents a les situacions següents:

- Treballadors ocupats: Els que sol·liciten una ocupació per compatibilitzar-la amb l'actual o canviar-la per la que ocupen, les persones que es troben en suspensió o reducció de jornada per un expedient de regulació d'ocupació i els qui es troben ocupats en treballs de col.laboració social.

- Treballadors sense disponibilitat immediata per al treball o en situació incompatible amb este: jubilats, pensionistes, invalidesa absoluta o gran invalidesa, persones majors de 65 anys, treballadors en situació d'incapacitat laboral transitòria o baixa mèdica, demandants que en eixe moment fan el servei militar, estudiants d'ensenyament oficial reglat sempre que siguen menors de vint-i-cinc anys o demandants de la primera col.locació i alumnes de formació professional ocupacional quan les seues hores lectives superaran les vint setmanals, tindran una beca de manutenció i seran demandants de primera col.locació.

- Treballadors que demanen exclusivament una ocupació de característiques específiques: els qui sol·liciten una ocupació a domicili, per període inferior a tres mesos o jornada setmanal inferior a 20 hores, els que s'inscriuen a les Oficines de Col.locació com a requisit previ per participar en un procés de selecció per a un lloc de treball determinat i els qui sol·liciten una col.locació exclusivament per a l'estranger.

- Treballadors eventuais agraris beneficiaris del subsidi especial per desocupació que el perceben o que, a pesar d'haver transcorregut el període corresponent a este, no ha passat més d'un any des del dia del naixement del dret.

En les dades trimestrals es dona la mitjana desocupació registrat als mesos corresponents.

**Taxa de desocupació registrada:** Es calcula prenent com a denominador la població activa de l'E.P.A., amb la dada de l'últim trimestre del que disposem al moment d'arribar les dades de l'I.N.E.M.

**Demandes d'ocupació.** Altes de demandats registrades al llarg del mes, incloses demandes de no desocupats.

**Ofertes d'ocupació.** Ofertes d'ocupació registrades al llarg del mes. En les dades per trimestre es dona el sumatori de les registrades en els mesos corresponents.

**Col.locacions.** Col.locacions registrades al llarg del mes. En les dades per trimestre es dona el sumatori de les registrades en els mesos corresponents.

#### Àmbits territorials:

- **Desocupació a la ciutat,** són totes les persones demandants inscrites que tenen com a domicili el municipi de València.

- **Desocupació a les oficines de l'INEM,** són totes les persones demandants inscrites a les oficines situades a la ciutat, el seu àmbit territorial des de l'1 de març de 1994, és el següent:

**Av. del Port:** Districtes postals 46011, 46023, 46024 i 46027.

**Joan Llorens:** Districtes postals 46008, 46015 i 46018.

**Felipe Rinaldi:** Districtes postals 46016, 46019, i 46025, i els municipis d'Alfara del Patriarca, Montcada, Tavernes Blanques i Vinalesa.

**Av. del Cid:** Districte postal 46014 i el municipi de Mislata.

**Vila Barberà:** Districtes postals 46001, 46002, 46004, 46007 i 46017.

**Luis Oliag:** Districtes postals 46005, 46006, 46012, 46013 i 46026.

**Alfambra:** Districtes postals 46003, 46009 i 46020 i el municipi d'Alboraia.

**Arts Gràfiques:** Districtes postals 46010 (abans Alfambra), 46021 (abans Av. del Port) i 46022 (abans Av. del Port).

### ENQUESTA DE POBLACIÓ ACTIVA

**L'E.P.A.** (Enquesta de Població Activa) és una enquesta contínua, realitzada per l'I.N.E., amb la finalitat de conèixer l'activitat econòmica en relació amb el component humà. Està orientada per oferir dades de les principals categories poblacionals en relació al mercat de treball. La informació que incloem dins este apartat es referix a la ciutat de València i s'obté d'una explotació específica de les seccions que formen la mostra a la ciutat, constituint un estrat únic; per tant el nivell d'error és major que per a altres àmbits territorials més amples.

**Població activa.** La població econòmicament activa són totes les persones de 16 i més anys que durant la setmana de referència (l'anterior a l'entrevista) tenen les condicions per ser incloses com a ocupats o desocupats.

**Ocupats.** Les persones de 16 i més anys que durant la setmana de referència han tingut un treball per compte d'un altre (assalariats) o exercixen una activitat pel seu compte.

**Desocupats.** Es consideren desocupats totes les persones de 16 i més anys que durant la setmana de referència han estat:

- sense treball
- buscant treball
- disponibles per a treballar

**Inactius.** La població inactiva esta formada per totes les persones majors de 16 anys no classificats com a ocupats o desocupats durant la setmana de referència:

- faenes de la llar
- estudiants
- jubilats i retirats, persones que cobren una pensió i incapacitats.
- persones que realitzen sense remuneració treball social o benèfic.
- altres situacions.

**Població comptada a banda.** Está constituïda pels barons de més de 16 anys que estan fent el servei militar.

**Taxa d'activitat.** És el quocient entre el nombre total d'actius i la població major de 16 anys.

**Taxa de desocupació.** És el quocient entre el nombre de desocupats i el d'actius.

**Taxa de treball.** Es el quocient entre el nombre d'ocupats i la població major de 16 anys.

Esquema de classificació de la població de 16 i més anys:

Població > 16 anys	Actius	Ocupats	Assalariats o treballadors per compte d'un altre	Del sector públic Del sector privat
			Que treballen pel seu compte	Empleadors Empresaris sense assalariats Treballadors independents Membres de cooperatives Ajudes familiars
			Altra situació	
	Desocupats	Que busquen 1ª ocupació Que han treballat abans		
Inactius	Estudiants Faenes de la Llar Jubilats, retirats Pensionistes Activitats benèfiques Incapacitats Altra situació			
Comptats a banda	Que treballa Que no treballa			

## INVERSIÓ INDUSTRIAL

**Inversió industrial.** Volum d'inversió que consta en les actes d'inscripció del Registre Industrial (inscripcions fetes pels Servicis Territorials d'Indústria i Energia de la Conselleria d'Ocupació, Indústria i Comerç).

**Noves indústries.** Inversió feta per les empreses en la creació de nous establiments industrials.

**Ampliacions.** Terme que assenyala la inversió feta per les empreses en ampliació o modificació d'establiments ja existents.

**Maquinària.** Inclou tot l'equip industrial (maquinària, instal.lacions, motors, mitjans de treball) que l'empresa ha adquirit per a la posada en marxa de la nova indústria o l'ampliació.

**Terrenys i edificis-construccions.** Es considerarà el valor total de l'establiment quant a l'import que ha suposat la seua inversió en "Terrenys i Solars", "Edificis Industrials" i "Altres Construccions i Obres" (inclou les inversions en edificis administratius, habitatges per a empleats, obres d'infraestructura, etc.).



**Altres inversions d'equip.** Dins esta rúbrica s'inclouen certs béns d'equip industrial de difícil introducció dins l'apartat de maquinària, així com els béns d'equip sense caràcter d'equip industrial com són ara béns d'equip per a oficines (mobiliari, màquines d'oficina, procés de dades), mitjans de transport externs que no constitueixen equip industrial (turismes, camions).

**Establiments.** Correspon al nombre d'actes d'inscripció registrades durant un període de temps. S'identifica cada inscripció amb l'existència d'un establiment que ha fet una inversió determinada.

**Potència instal·lada.** Potència dels motors o altres receptors elèctrics que amb motiu de la creació d'un nou establiment industrial o l'ampliació d'un que ja existia, s'hi instal·la.

**Llocs de treball.** Previsió (que pot arribar a fer-se realitat o no) que l'empresa fa sobre el personal que necessitarà amb motiu de la creació d'una nova indústria o l'ampliació de la ja existent.

### Classificació de sectors correspondències en la C.N.A.E.-93

	Codi C.N.A.E.-93
Energia i aigua .....	10,11,12,23,40 i 41
Producció i primera transformació de metalls.....	13 i 27
Extracció de materials de construcció.....	14
Fabricació de materials de construcció .....	264,265,266 i 2681
Indústria de la pedra natural.....	267 i 2682
Vidre i Ceràmica .....	261,262 i 263
Indústria química .....	24
Fabricació de productes metàl·lics .....	28
Construcció de maquinària i equip mecànic.....	29
Construcció de maquinària i material elèctric i electrònic .....	30,31 i 32
Construcció de material de transport.....	34 i 35
Instrumentes de precisió i òptica .....	33
Alimentació.....	151,152,153,154,155,156,157 i 158
Begudes i tabac .....	159 i 16
Tèxtil.....	17
Cuiro .....	191 i 192
Calçat .....	193
Confecció tèxtil.....	18
Fusta.....	20 i 3662
Mobles de fusta.....	361
Paper .....	21
Arts gràfiques i edició.....	22
Cautxú i plàstic .....	25
Joieria i bijuteria .....	362 i 3661
Joguets .....	364 i 365
Indústries manufactureres diverses .....	363,3663 i 37

### FONTS

Conselleria d'Ocupació, Indústria i Comerç. Gabinet Tècnic  
 Institut Nacional d'Ocupació  
 Oficina d' Estadística Ajuntament de València  
 Institut Nacional d'Estadística

## CONCEPTOS

### MERCADO DE TRABAJO REGISTRADO POR EL INEM

**Paro registrado.** Lo componen las demandas de empleo pendientes el último día del mes, excluyendo las siguientes situaciones:

- **Trabajadores ocupados:** solicitan un empleo para compatibilizarlo con el actual o cambiarlo por el que ocupan, las persona que están en suspensión o reducción de jornada por un expediente de regulación de empleo y los que están ocupados en trabajos de colaboración social.

- **Trabajadores sin disponibilidad inmediata para el trabajo o en situación incompatible con el mismo:** jubilados, pensionistas de invalidez absoluta o gran invalidez, personas mayores de 65 años, trabajadores en situación de incapacidad laboral transitoria o baja médica, demandantes que están cumpliendo el servicio militar, estudiantes de enseñanza oficial reglada siempre que sean menores de 25 años o demandantes del primer empleo y alumnos de formación profesional ocupacional cuando sus horas lectivas superen las veinte semanales, tengan una beca de manutención y sean demandantes de primer empleo.

- **Trabajadores que demandan exclusivamente un empleo de características específicas:** los que solicitan un empleo a domicilio, por período inferior a tres meses o jornada semanal inferior a 20 horas, los que se inscriben en las Oficinas de Empleo como requisito previo para participar en un proceso de selección para un puesto de trabajo determinado y los que solicitan un empleo exclusivamente para el extranjero.

- **Trabajadores eventuales agrarios beneficiarios del subsidio especial por desempleo que lo están percibiendo o que, habiéndolo agotado, no haya pasado más de un año desde el día del nacimiento del derecho.**

En los datos trimestrales se da la media d'aturn registrada en los meses correspondientes.

**Tasa de paro registrado:** Se calcula tomando como denominador la población activa de la E.P.A., con el dato del último trimestre del que disponemos en el momento en que llegan los datos del I.N.E.M.

**Demandas de ocupación.** Altas de demandantes registradas a lo largo del mes, incluidas demandas de no parados.

**Ofertas de ocupación.** Ofertas de ocupación registradas a lo largo del mes. En los datos por trimestre se da el sumatorio de las registradas en los meses correspondientes.

**Colocaciones.** Colocaciones registradas a lo largo del mes. En los datos por trimestre se da la suma de los meses correspondientes.

#### **Ambitos territoriales:**

- **Paro en la ciudad,** son todas las personas demandantes inscritas que tienen como domicilio el municipio de Valencia.

- **Paro en las oficinas del I.N.E.M.,** son todas las personas demandantes inscritas en las oficinas situadas en la ciudad, su ámbito territorial desde 1 de marzo de 1994, es el siguiente:

**Av. Port:** Distritos postales 46011, 46023, 46024 y 46027.

**Juan Llorens:** Distritos postales 46008, 46015 y 46018.

**Felipe Rinaldi:** Distritos postales 46016, 46019, y 46025, y los municipios de Alfara del Patriarca, Montcada, Tavernes Blanques y Vinalesa.

**Av. Cid:** Distritos postales 46014 y el municipio de Mislata .

**Vila Barberà:** Distritos postales 46001, 46002, 46004, 46007 y 46017.

**Luis Oliag:** Distritos postales 46005, 46006, 46012, 46013 y 46026.

**Alfambra:** Distritos postales 46003, 46009 y 46020 y el municipio de Alboraiá.

**Arts Gràfiques:** Distritos postales 46010 (antes Alfambra), 46021 (antes Av. Port) y 46022 (antes Av. Port).

### ENCUESTA DE POBLACIÓN ACTIVA

**La E.P.A.** (Encuesta de Población Activa) es una encuesta continua, realizada por el I.N.E., con la finalidad de conocer la actividad económica en lo relativo al componente humano. Está orientada para ofrecer datos de las principales categorías poblacionales en relación al mercado de trabajo. La información que incluimos en este apartado se refiere a la ciudad de Valencia y se obtiene de una explotación específica de las secciones que forman la muestra en la ciudad, constituyendo un estrato único; por tanto el nivel de error es mayor que para otros ámbitos territoriales más amplios.

**Población activa.** La población económicamente activa son todas las personas de 16 y más años que durante la semana de referencia (la anterior a la entrevista) tienen las condiciones para ser incluidas como ocupados o parados.

**Ocupados.** Las personas de 16 y más años que durante la semana de referencia han tenido un trabajo por cuenta ajena (asalariados) o ejerciendo una actividad por cuenta propia.

**Parados.** Se consideran Parados todas las personas de 16 y más años que durante la semana de referencia han estado:

- sin trabajo
- buscando trabajo
- disponible para trabajar

**Inactivos.** La población inactiva esta formada por todas las personas mayores de 16 años no clasificadas como ocupados o parados durante la semana de referencia:

- labores del hogar
- estudiantes
- jubilados y retirados, personas que cobran una pensión e incapacitados.
- personas que realizan sin remuneración trabajo social o benéfico.
- otras situaciones.

**Población contada a parte.** Está constituida por varones de más de 16 años que estan haciendo el servicio militar.

**Tasa de actividad.** Es el cociente entre el número total de activos y la población mayor de 16 años.

**Tasa de paro.** Es el cociente entre el número de parados y el de activos.

**Tasa de empleo.** Es el cociente entre el número de ocupados y la población mayor de 16 años.

Esquema de clasificación de la población de 16 y más años:

Población >16 años	Activos	Ocupados	Asalariados o trabajadores por cuenta ajena	Del sector público Del sector privado
			Trabajan por cuenta propia	Empleadores Empresarios sin asalariados Trabajadores independientes Miembros de cooperativas Ayudas familiares
	Inactivos	Parados	Otra situación	
			Que buscan 1ª ocupación Que han trabajado antes	
Contada a parte		Estudiantes Labores del Hogar Jubilados, retirados Pensionistas Actividades benéficas Incapacitados Otra situación	Que trabajan Que no trabajan	

## INVERSIÓN INDUSTRIAL

**Inversión industrial.** Volumen de inversión que consta en las actas de inscripción del Registro Industrial (inscripciones realizadas por los Servicios Territoriales de Industria y Energía de la Consellería de Trabajo, Industria y Comercio).

**Nuevas industrias.** Inversión realizada por las empresas en la creación de nuevos establecimientos industriales.

**Ampliaciones.** Término que indica la inversión realizada por las empresas en ampliación o modificación de establecimientos ya existentes.

**Maquinaria.** Incluye todo el equipo industrial (maquinaria, instalaciones, motores, medios de trabajo) que la empresa ha adquirido para la puesta en marcha de la nueva industria o la ampliación.

**Terrenos y edificios-construcciones.** Se considera el valor total del establecimiento en cuanto al monto que ha supuesto su inversión en "Terrenos y Solares", "Edificios Industriales" y "Otras Construcciones y Obras" (recoge las inversiones en edificios administrativos, viviendas para empleados, obras de infraestructura, etc.).

**Otras inversiones de equipo.** En esta rúbrica se incluyen ciertos bienes de equipo industrial difíciles de encajar en el apartado maquinaria, así como los bienes de equipo que no tengan propiamente carácter de equipo industrial, tales como bienes de equipo para oficinas (mobiliario, máquinas oficina, proceso de datos), medios de transporte externos que no constituyen equipo industrial (turismos, camiones).

**Establecimientos.** Corresponde al número de actas de inscripción registradas durante un período de tiempo. Se identifica cada inscripción con la existencia de un establecimiento que invierte.

**Potencia instalada.** Potencia de los motores u otros receptores eléctricos que con motivo de la creación de un nuevo establecimiento industrial o a la ampliación de uno ya existente, se instala.

**Puestos de trabajo.** Previsión (que puede o no llegar a hacerse realidad) que la empresa realiza sobre el personal que necesitará con motivo de la creación de una nueva industria o a la ampliación de la ya existente

### Clasificación de sectores correspondencias con la C.N.A.E.-93

	Código C.N.A.E.-93
Energía y agua.....	10,11,12,23,40 y 41
Producción y primera transformación de metales.....	13 y 27
Extracción de materiales de construcción.....	14
Fabricación de materiales de construcción.....	264,265,266 y 2681
Industria de la piedra natural.....	267 y 2682
Vidrio y Cerámica.....	261,262 y 263
Industria química.....	24
Fabricación de productos metálicos.....	28
Construcción de maquinaria y equipo mecánico.....	29
Construcción de maquinaria y material eléctrico y electrónico.....	30,31 y 32
Construcción de material de transporte .....	34 y 35
Instrumentos de precisión y óptica .....	33
Alimentación.....	151,152,153,154,155,156,157 y 158
Bebidas y tabaco.....	159 y 16
Textil.....	17
Cuero .....	191 y 192
Calzado.....	193
Confección textil.....	18
Madera.....	20 y 3662
Muebles de madera.....	361
Papel.....	21
Artes gráficas y edición .....	22
Caucho y plástico .....	25
Joyería y bisutería .....	362 y 3661
Juguetes .....	364 y 365
Industrias manufactureras diversas.....	363,3663 y 37

### FUENTES

Consellería de Trabajo, Industria y Comercio. Gabinete Técnico  
 Instituto Nacional de Empleo  
 Oficina de Estadística Ayuntamiento de Valencia

## I.1. Mercat de Treball registrat per l'INEM. Tercer trimestre 1998

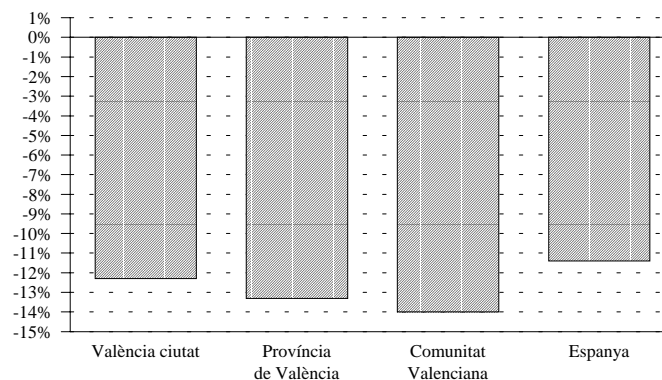
### I.1. Mercado de Trabajo registrado por el INEM. Tercer trimestre 1998

#### 1. Desocupats i taxa de desocupació, comparació amb altres àmbits.

1. Parados y tasa de paro, comparación con otros ámbitos.

	Desocupació		Desocupació		Desocupació		Mitja Trimestre	% Var. en un any
	Juliol	Taxa	Agost	Taxa	Setembre	Taxa		
València ciutat	40.363	13,5%	40.261	13,4%	39.889	13,3%	40.171	-12,3%
València oficines I.N.E.M	44.173	-	44.226	-	43.780	-	44.060	-12,0%
Província de València	110.186	12,5%	114.179	12,9%	110.572	12,5%	111.646	-13,3%
Comunitat Valenciana	187.190	11,4%	192.711	11,7%	187.030	11,3%	188.977	-14,0%
Espanya	1.786.051	11,0%	1.777.134	10,9%	1.788.415	11,0%	1.783.867	-11,4%

#### VARIACIÓ DE LA DESOCUPACIÓ RESPECTE A MATEIX TRIMESTRE DE L'ANY ANTERIOR.

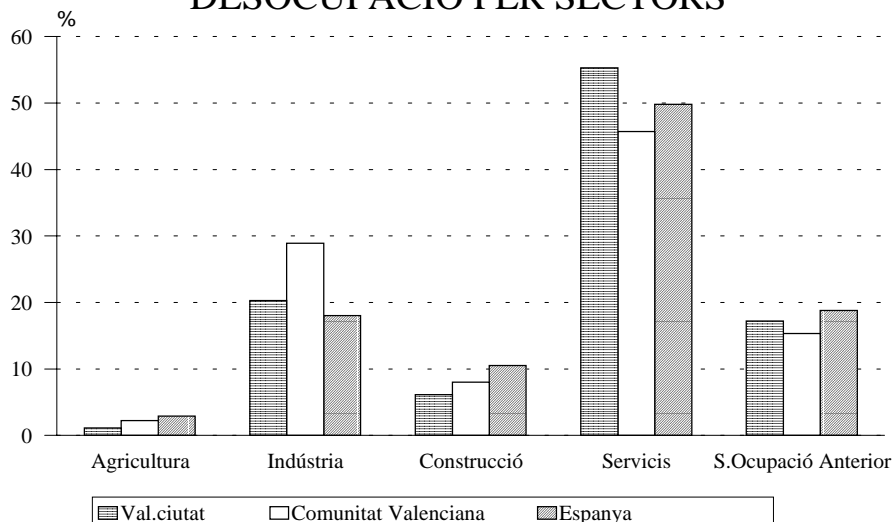


#### 2. Desocupació per sectors.

2. Paro por sectores.

	Agricultura	Indústria	Construcció	Servicis	S.Ocup.Anterior
València ciutat	387	8.174	2.456	22.223	6.932
Província de València	2.864	26.693	8.850	53.944	19.295
Comunitat Valenciana	4.083	54.572	15.089	86.344	28.879
Espanya	51.619	321.245	187.295	887.954	335.753

#### DESOCUPACIÓ PER SECTORS



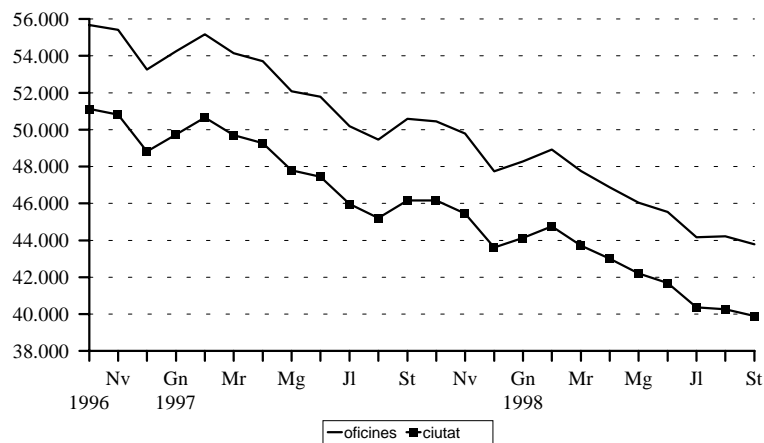
### 3. Desocupació i col.locacions: Evolució mensual 1997 - 1998

#### 3.1. Paro y colocaciones: Evolución mensual 1997 - 1998

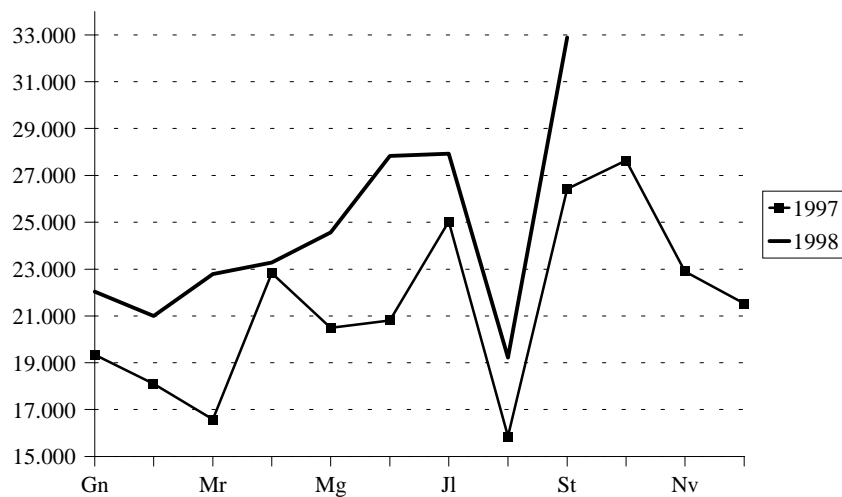
	Desocupació a la ciutat	% Var. anual	Desocupació a les oficines	% Var. anual	Col.locacions a les oficines
Octubre	46.158	-9,7	50.452	-9,4	27.636
Novembre	45.451	-10,6	49.794	-10,1	22.904
Desembre	43.616	-10,7	47.742	-10,4	21.525
Gener	44.126	-11,3	48.287	-11,0	22.041
Febrer	44.753	-11,6	48.920	-12,4	21.002
Març	43.708	-12,1	47.760	-11,8	22.795
Abril	43.005	-12,7	46.873	-12,7	23.286
Maig	42.209	-11,7	46.042	-11,5	24.565
Juny	41.684	-12,1	45.531	-12,0	27.831
Juliol	40.363	-12,2	44.173	-12,0	27.927
Agost	40.261	-10,9	44.226	-10,6	19.225
Setembre	39.889	-13,6	43.780	-13,4	32.883

Nota: (-) Sense dades

#### DESOCUPACIO REGISTRADA PER L'INEM.



#### COL.LOCACIONS REGISTRADES A LES OFICINES 1997 - 1998



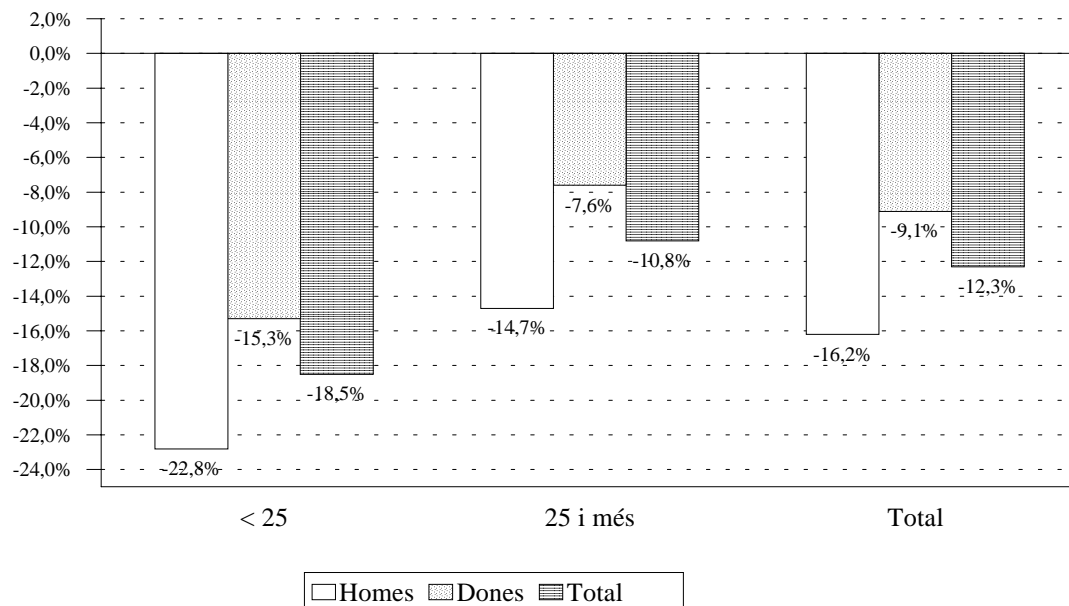
**4. Desocupació registrada segons edat i sexe.***4. Paro registrado según edad y sexo.*

	Total ciutat	% Variació anual	Homes	% Variació anual	Dones	% Variació. anual
Total	40.171	-12,3%	16.957	-16,2%	23.214	-9,1%
Fins 19	2.222	-19,8%	1.029	-18,9%	1.194	-20,7%
20-24	4.934	-17,9%	1.842	-24,8%	3.092	-13,1%
25-29	6.434	-14,1%	2.378	-18,6%	4.056	-11,1%
30-34	6.046	-12,3%	2.135	-14,8%	3.911	-10,8%
35-39	5.003	-10,1%	1.745	-13,8%	3.258	-7,9%
40-44	3.942	-9,0%	1.473	-13,0%	2.469	-6,4%
45-49	3.470	-9,0%	1.433	-15,1%	2.036	-4,2%
50-54	3.279	-5,6%	1.682	-9,5%	1.597	-1,1%
55-59	3.279	-12,0%	2.146	-17,2%	1.133	-0,1%
60 i més	1.562	-9,1%	1.093	-11,3%	469	-3,4%

**5. Desocupació registrada segons titulació.***5. Paro registrado según titulación.*

	Total ciutat	% Variació anual
Total	40.171	-12,3
Analfabets i sense estudis	534	-1,0
Certificat Escolaritat	12.207	-15,5
E.G.B.	13.890	-11,2
F.P. 1 - F.P. 2	3.100	-13,5
B.U.P. - C.O.U.	5.292	-10,6
Titulació grau Mitjà	1.975	-10,5
Titulació grau Superior	3.173	-7,7

## VARIACIÓ ANUAL DEL NÚMERO DELS DESOCUPATS SEGONS EDAT I SEXE

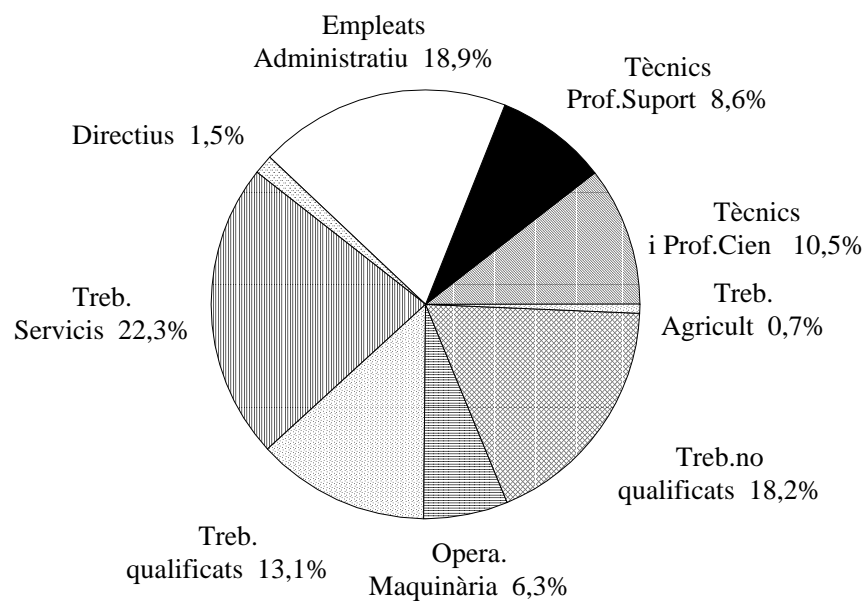


**6. Desocupació registrada segons grup professional.***6. Paro registrado según grupo profesional.*

	Total ciutat	%
Total	40.171	100,0
Directius	608	1,5%
Tècnics i Professionals científics	4.207	10,5%
Tècnics i Professionals de suport	3.457	8,6%
Empleats Administratius	7.588	18,9%
Treballadors dels Servicis	8.955	22,3%
Treballadors de l'Agricultura i Pesca	265	0,7%
Treballadors qualificats	5.252	13,1%
Operadors de Maquinària	2.511	6,3%
Treballadors no qualificats	7.326	18,2%
Forces Armades	2	0,0%

**7. Desocupats registrats segons activitat econòmica.***7. Parados registrados según actividad económica.*

	Total ciutat	% Variació anual
Total	40.171	-12,3%
Agricultura, Pesca, Silvicultura, etc.	387	20,7%
Indústria	8.174	-18,7%
Construcció	2.456	-13,9%
Servicis	22.223	-9,2%
Sense Ocupació Anterior	6.932	-14,2%

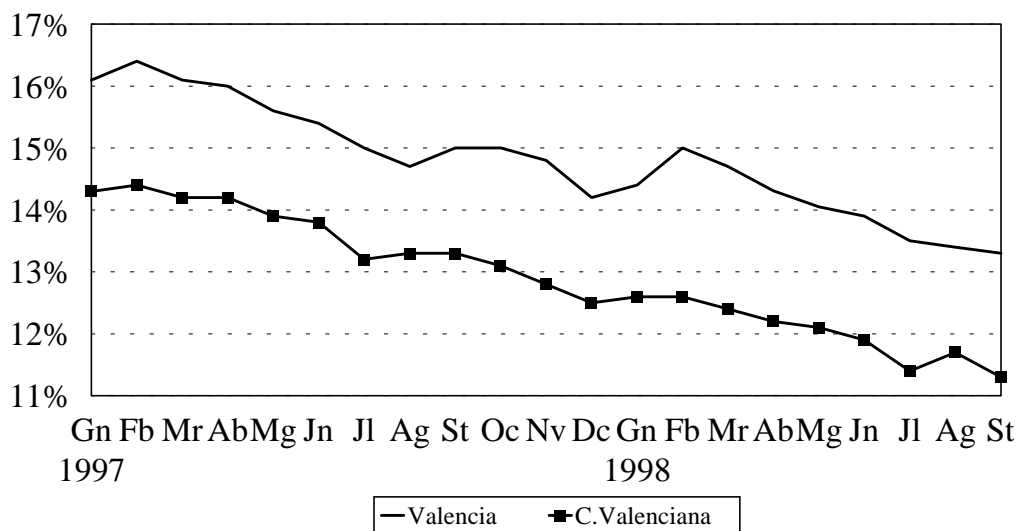
**DESOCUPATS SEGONS GRUP PROFESSIONAL**



**8. Evolució de la taxa de desocupació. 1996 - 1998.**

8. Evolución de la tasa de paro. 1996 - 1998.

		Ciutat València	Comunitat Valenciana	Espanya
1996	Abril	16,6%	15,3%	14,9%
	Maig	16,7%	15,2%	14,4%
	Juny	16,6%	15,0%	14,2%
	Juliol	16,4%	14,7%	13,7%
	Agost	16,2%	14,8%	13,6%
	Setembre	16,6%	15,0%	13,8%
	Octubre	16,8%	14,8%	14,1%
	Novembre	16,4%	14,5%	14,0%
	Desembre	15,8%	14,0%	13,8%
1997	Gener	16,1%	14,3%	14,1%
	Febrer	16,4%	14,4%	14,1%
	Març	16,1%	14,2%	13,9%
	Abril	16,0%	14,2%	13,6%
	Maig	15,6%	13,9%	13,3%
	Juny	15,4%	13,8%	13,1%
	Juliol	15,0%	13,2%	12,5%
	Agost	14,7%	13,3%	12,4%
	Setembre	15,0%	13,3%	12,7%
	Octubre	15,0%	13,1%	12,9%
	Novembre	14,8%	12,8%	12,9%
	Desembre	14,2%	12,5%	12,8%
1998	Gener	14,4%	12,6%	12,9%
	Febrer	15,0%	12,6%	12,8%
	Març	14,7%	12,4%	12,6%
	Abril	14,3%	12,2%	12,1%
	Maig	14,1%	12,1%	11,8%
	Juny	13,9%	11,9%	11,5%
	Juliol	13,5%	11,4%	11,0%
	Agost	13,4%	11,7%	10,9%
	Setembre	13,3%	11,3%	11,0%

**TAXA D'ATUR REGISTRAT**

**9 Ofertes, Col.locacions i Desocupació per mesos i oficines de col.locació.***9 Ofertas, Colocaciones y Paro por meses y oficinas de empleo.*

	Total	Av. Port	Felipe Rinaldi	Vila Barberà	Av. Cid	Juan Llorens	Alfambra	Luis Oliag	Gràfiques
<b>Juliol</b>									
Demandants	77.000	6.510	10.628	9.588	8.878	10.819	9.909	10.797	9.871
Desocupats	44.173	3.930	5.856	5.388	4.688	6.269	5.474	6.384	6.184
Altes demanda	25.007	2.426	3.582	2.862	2.713	3.471	3.258	3.391	3.304
Baixes demanda	26.966	2.724	3.862	3.126	2.970	3.742	3.489	3.629	3.424
Altes llocs treball	27.992	3.541	3.334	3.180	2.119	4.231	4.683	4.114	2.790
Baixes llocs treb.	28.010	3.547	3.342	3.172	2.124	4.229	4.684	4.131	2.781
Col.locacions	27.927	3.540	3.340	3.148	2.111	4.216	4.684	4.107	2.781
<b>Agost</b>									
Demandants	75.709	6.384	10.665	9.487	8.749	10.525	9.698	10.699	9.502
Desocupats	44.226	3.876	5.951	5.477	4.756	6.180	5.489	6.364	6.133
Altes demanda	19.197	2.196	2.707	2.438	2.074	2.512	2.458	2.584	2.228
Baixes demanda	20.488	2.322	2.670	2.539	2.203	2.806	2.669	2.682	2.597
Altes llocs treball	19.185	2.279	1.485	4.352	1.133	2.754	3.386	2.325	1.471
Baixes llocs treb.	19.249	2.269	1.496	4.390	1.134	2.750	3.408	2.312	1.490
Col.locacions	19.225	2.265	1.495	4.390	1.131	2.744	3.406	2.312	1.482
<b>Setembre</b>									
Demandants	76.354	6.492	10.439	9.663	8.991	10.544	9.777	10.847	9.601
Desocupats	43.780	3.912	5.741	5.436	4.838	6.206	5.422	6.278	5.947
Altes demanda	29.521	3.152	3.959	3.630	3.463	3.970	3.772	3.958	3.617
Baixes demanda	28.876	3.044	4.185	3.454	3.221	3.951	3.693	3.810	3.518
Altes llocs treball	32.955	3.715	3.274	6.584	2.463	4.698	5.535	4.323	2.363
Baixes llocs treb.	32.949	3.711	3.275	6.592	2.452	4.686	5.534	4.328	2.371
Col.locacions	32.883	3.706	3.273	6.562	2.452	4.677	5.534	4.312	2.367

**10 Distribució de les demandes pendents.***10 Distribución de las demandas pendientes..*

València oficines	
Demandes	76.354
Desocupació Registrada	44.060
No Desocupats	32.295
Millora de treball	7.039
Jornada de menys de 20 hores	6.103
Estudiants	5.454
C.Prestacions	4.475
Resta de no Desocupats	9.225

**11 Classificació dels moviments.***11 Clasificación de los movimientos.*

València oficines	
Altes de demanda	73.725
Baixes de demanda	76.330
Col.locacions	57.696
No renovació	16.744
Altres	1.890
Altes de llocs de treball	80.132
Gestió	9.544
Comunicació	70.588
Baixes de llocs de treball	80.208
Col.locació	80.035
Altres	173

**12. Col.locacions segons edat i sexe.***12. Colocaciones según edad y sexo.*

	Total oficines	Homes	Dones
Fins a 19	7.837	4.807	3.030
20-24	23.444	12.508	10.936
25-29	17.875	9.425	8.450
30-34	10.689	5.987	4.702
35-39	7.082	3.947	3.135
40-44	5.251	2.904	2.347
45-49	3.673	2.203	1.470
50-54	2.516	1.676	840
55-59	1.209	898	311
60 i més	459	364	95
Total	80.035	44.719	35.316

**13. Col.locacions segons titulació i sexe.***13. Colocaciones según titulación y sexo.*

	Total oficines	Homes	Dones
Analfabets i sense estudis	798	614	184
Certificat Escolaritat	25.859	17.302	8.557
E.G.B.	27.412	15.427	11.985
F.P. 1 - F.P. 2	7.025	3.268	3.757
B.U.P. - C.O.U.	11.659	5.580	6.079
Titulació grau Mitjà	3.622	1.121	2.501
Titulació grau Superior	3.660	1.407	2.253
Total	80.035	44.719	35.316

**14. Col.locacions segons grup professional i sexe.***14. Colocaciones según grupo profesional y sexo.*

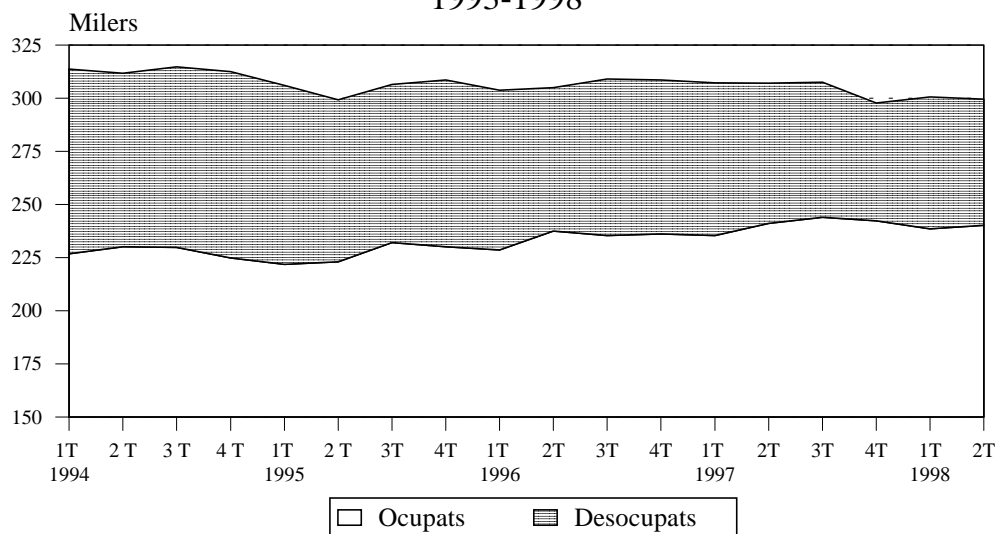
	Total oficines	Homes	Dones
Total	80.035	44.719	35.316
Directius	185	134	51
Tècnics i Professionals científics	5.599	2.230	3.369
Tècnics i Professionals de suport	3.329	2.001	1.328
Empleats Administratius	10.789	3.685	7.104
Treballadors dels Servicis	16.240	5.571	10.669
Treballadors de l'Agricultura i Pesca	395	330	65
Treballadors qualificats	11.537	10.495	1.042
Operadors de Maquinària	3.569	3.093	476
Treballadors no qualificats	28.392	17.180	11.212
Forces Armades	0	0	0

**15. Col.locacions segons activitat econòmica i sexe.***15. Colocaciones según actividad económica y sexo.*

	Total oficines	Homes	Dones
Total	80.035	44.719	36.316
Agricultura, Pesca, Silvicultura, etc.	896	656	240
Indústria	9.879	6.559	3.320
Construcció	9.564	9.181	383
Servicis	59.696	28.323	31.373

**I.2 Enquesta de Població Activa (E.P.A.). Segundo trimestre 1998.***I.2 Encuesta de Población Activa (E.P.A.). Segundo trimestre 1998.***1. Evolució de la població de 16 i més anys en relació amb l'activitat econòmica. València. 1993-1998***1. Evolución de la población de 16 y más años en relación con la actividad económica. Valencia. 1993-1998*

	16 i més anys	Actius	Ocupats	Desocupats	Buscant 1 <sup>er</sup> treball	Inactius
1994						
1r trim.	600,1	313,7	226,7	87,0	15,8	282,9
2n trim.	603,5	311,6	230,1	81,6	17,1	288,8
3r trim.	606,9	314,6	229,8	84,9	17,1	289,3
4t trim.	610,4	312,5	224,8	87,7	17,1	295,2
1995						
1r trim.	603,0	306,0	221,8	84,2	16,9	294,9
2n trim.	606,4	299,3	223,0	76,2	15,6	303,8
3r trim.	609,7	306,3	232,0	74,4	16,1	299,3
4t trim.	613,1	308,7	230,1	78,5	16,5	300,7
1996						
1r trim.	608,0	303,6	228,6	75,1	15,2	300,3
2n trim.	609,1	305,0	237,5	67,4	13,2	301,0
3r trim.	610,2	309,0	235,3	73,7	20,1	298,1
4t trim.	611,3	308,6	236,1	72,5	18,1	299,1
1997						
1r trim.	612,4	307,2	235,3	71,9	15,1	301,2
2n trim.	613,3	307,0	241,0	66,0	10,9	303,0
3r trim.	614,2	307,5	243,9	63,6	12,1	303,1
4t trim.	609,4	297,7	242,2	55,5	11,5	308,4
1998						
1r trim.	610,2	300,5	238,5	62,0	14,2	305,9
2n trim.	611,0	299,6	240,2	59,3	13,8	307,6

*Nota: Les dades absolutes de totes les taules són donades en milers***EVOLUCIÓ DE LA POBLACIÓ ACTIVA  
1993-1998**

**2. Evolució de les taxes d'activitat, treball i desocupació. 1995-1998***2. Evolución de las tasas de actividad, empleo y paro. 1995-1998*

	Taxa d'activitat				Taxa de treball				Taxa de desocupació			
	Ciutat	Província	Comunitat	Espanya	Ciutat	Província	Comunitat	Espanya	Ciutat	Província	Comunitat	Espanya
<b>Total</b>												
1995 1r tri.	50,7	52,0	51,8	48,8	36,8	38,7	39,6	37,3	27,5	25,5	23,6	23,5
2n tri.	49,4	50,5	51,2	48,9	36,8	38,3	39,8	37,8	25,5	24,0	22,2	22,7
3r tri.	50,2	51,0	51,7	49,2	38,1	38,4	40,0	38,0	24,3	24,6	22,6	22,7
4t tri.	50,4	51,1	51,8	49,1	37,5	39,3	40,8	38,0	25,5	23,1	21,3	22,8
1996 1r tri.	49,9	51,5	52,0	49,3	37,6	39,1	40,4	38,0	24,7	24,2	22,5	22,9
2n tri.	50,1	51,6	51,5	49,5	39,0	39,7	40,5	38,5	22,1	23,0	21,5	22,3
3r tri.	50,6	51,7	51,7	49,9	38,6	38,7	40,2	39,0	23,8	25,2	22,3	21,9
4t tri.	50,5	51,4	51,5	49,8	38,6	39,6	40,8	38,9	23,5	22,8	20,8	21,8
1997 1r tri.	50,2	51,4	51,4	49,6	38,4	39,7	40,4	39,0	23,4	22,7	21,4	21,5
2n tri.	50,1	51,0	51,4	49,7	39,3	39,5	40,5	39,3	21,5	22,5	21,3	20,9
3r tri.	50,1	51,2	51,3	50,0	39,7	40,1	41,1	39,7	20,7	21,6	20,0	20,5
4t tri.	48,6	50,5	51,2	50,0	39,7	40,9	41,8	39,8	18,7	19,1	18,3	20,3
1998 1r tri.	49,2	49,6	50,7	49,8	39,1	40,2	41,6	40,0	20,6	18,9	17,9	19,6
2n tri.	49,0	49,7	50,8	49,9	39,3	40,6	42,1	40,5	19,8	18,4	17,2	18,9
<b>Homes</b>												
1995 1r tri.	63,3	65,0	65,3	62,6	49,3	53,1	53,7	50,9	22,1	18,3	17,8	18,7
2n tri.	61,2	64,3	65,0	62,6	48,7	52,4	54,1	51,3	20,4	18,3	16,7	18,0
3r tri.	61,6	65,0	65,6	63,0	50,4	52,0	54,2	51,7	18,2	20,0	17,4	18,0
4t tri.	62,9	64,8	65,5	62,8	51,2	53,1	54,8	51,4	18,6	17,9	16,3	18,1
1996 1r tri.	62,9	66,0	66,1	63,0	51,4	53,7	54,8	51,4	18,4	18,7	17,0	18,4
2n tri.	63,8	66,1	65,7	63,0	52,0	53,7	54,6	51,8	18,6	18,8	16,9	17,7
3r tri.	64,1	65,6	65,6	63,4	52,3	52,7	54,5	52,5	18,5	19,7	17,0	17,1
4t tri.	64,0	65,1	65,0	63,2	53,2	54,5	54,9	52,4	16,8	16,3	15,5	17,2
1997 1r tri.	64,1	65,8	65,1	62,9	52,5	54,1	54,3	52,2	18,1	17,7	16,6	17,0
2n tri.	63,6	64,7	65,8	62,9	52,9	53,4	54,4	52,6	16,9	17,5	16,2	16,3
3r tri.	63,0	64,5	64,6	63,1	53,6	54,4	55,2	53,3	15,0	15,6	14,5	15,5
4t tri.	62,1	63,9	64,2	63,1	53,6	55,5	55,6	53,4	13,6	13,1	13,4	15,4
1998 1r tri.	62,0	63,5	64,1	63,0	52,9	55,2	55,9	53,6	14,6	13,1	12,7	14,9
2n tri.	61,2	63,1	64,3	63,1	52,5	55,7	56,9	54,3	14,1	11,7	11,4	13,9
<b>Dones</b>												
1995 1r tri.	38,9	39,5	38,9	35,9	25,0	24,9	26,1	24,7	35,7	36,9	33,0	31,4
2n tri.	38,3	37,2	38,3	36,1	25,7	24,8	26,4	25,1	32,9	33,4	31,0	30,3
3r tri.	39,9	37,6	38,5	36,4	26,8	25,5	26,6	25,3	32,9	32,1	31,0	30,4
4t tri.	39,0	38,2	39,0	36,5	25,2	26,2	27,6	25,5	35,4	31,4	29,2	30,2
1996 1r tri.	38,5	38,0	38,8	36,6	25,5	25,5	26,6	25,6	33,8	33,0	31,3	30,1
2n tri.	37,8	38,2	38,2	36,9	27,5	26,8	27,2	26,0	27,4	29,8	28,9	29,5
3r tri.	38,6	38,8	38,6	37,2	26,3	25,7	26,7	26,2	31,8	33,8	30,8	29,6
4t tri.	38,5	38,5	38,9	37,2	25,7	25,8	27,6	26,4	33,3	33,1	28,9	29,1
1997 1r tri.	37,7	38,1	38,7	37,2	25,8	26,3	27,5	26,6	31,4	30,8	29,0	28,6
2n tri.	38,1	38,3	38,9	37,4	27,3	26,7	27,6	26,8	28,4	30,3	29,0	28,2
3r tri.	38,9	39,1	39,2	37,8	27,7	27,1	28,1	27,1	28,7	30,7	28,3	28,4
4t tri.	38,0	38,6	39,4	37,8	28,4	27,8	29,4	27,2	25,4	27,8	25,5	28,0
1998 1r tri.	38,9	37,2	38,6	37,6	27,8	26,9	28,7	27,4	28,5	27,8	25,6	27,0
2n tri.	38,9	37,6	38,6	37,7	28,3	27,0	28,6	27,7	27,2	28,4	25,9	26,7

**3. Població de 16 i més anys en relació amb l'activitat econòmica i sexe. València.***3. Población de 16 y más años en relación con la actividad económica y sexo. Valencia.*

	Total	Homes	Dones
Pobl. 16 i més anys	611,0	277,8	333,2
Actius	299,6	169,9	129,7
Ocupats	240,2	145,9	94,4
Desocupats	59,3	24,0	35,3
Buscant 1 <sup>er</sup> treball	13,8	4,3	9,4
Inactius	307,6	104,1	203,5
Pobl. Comptada a banda	3,8	3,8	0

**4. Població activa segons edat i sexe. València.***4. Población activa según edad y sexo. Valencia.*

	Total	%	Homes	%	Dones	%
Total	299,6	100%	169,9	56,7%	129,7	43,3%
16 a 19 anys	9,2	3%	4,3	1,4%	4,9	1,6%
20 a 24 anys	30,2	10%	14,6	4,9%	15,6	5,2%
25 a 29 anys	43,9	15%	22,1	7,4%	21,8	7,3%
30 a 54 anys	183,9	61%	104,1	34,7%	79,8	26,6%
55 i més	32,4	11%	24,8	8,3%	7,5	2,5%

**5. Població activa per sector econòmic.***5. Población activa por sector económico.*

	València	%
Total	299,6	100,0%
Agricultura	3,0	1,0%
Indústria	51,8	17,3%
Construcció	18,9	6,3%
Servicis	197,4	65,9%
No classificable	28,6	9,5%

*Nota: Els actius no classificables són els desocupats buscant primera ocupació i els desocupats fa més de 3 anys.***6. Població ocupada segons edat i sexe. València.***6. Población ocupada por edad y sexo. Valencia.*

	Total	%	Homes	%	Dones	%
Total	240,2	100,0%	145,9	60,7%	94,4	39,3%
16 a 19 anys	3,8	1,6%	1,3	0,5%	2,4	1,0%
20 a 24 anys	17,8	7,4%	9,2	3,8%	8,6	3,6%
25 a 29 anys	35,1	14,6%	20,0	8,3%	15,1	6,3%
30 a 54 anys	154,8	64,4%	92,8	38,6%	62,0	25,8%
55 i més	28,9	12,0%	22,6	9,4%	6,2	2,6%

**7. Població ocupada per sector econòmic.***7. Población ocupada por sector económico.*

	València	%
Total	240,2	100,0%
Agricultura	2,7	1,1%
Indústria	45,0	18,7%
Construcció	15,4	6,4%
Servicis	177,1	73,7%

**8. Població ocupada segons situació professional. València.**

8. Población ocupada según situación profesional. Valencia.

	Absolutes	%
Total Ocupats	<b>240,2</b>	<b>100,0%</b>
Empleadors i empresaris sense assalariats	<b>42,1</b>	<b>17,5%</b>
Ajuda familiar	<b>2,7</b>	<b>1,1%</b>
Assalariats	<b>195,5</b>	<b>81,4%</b>
Sector públic	57,2	23,8%
Sector privat	138,3	57,6%
Contracte Indefinit	144,3	60,1%
Contracte Temporal	49,6	20,6%

*Nota: Els percentatges d'assalariats del sector públic i privat i de contractats indefinits i temporals fan referència al total d'assalariats*

**9. Població desocupada segons el temps que fa que busca treball. València.**

9. Población parada según el tiempo de búsqueda de empleo. Valencia.

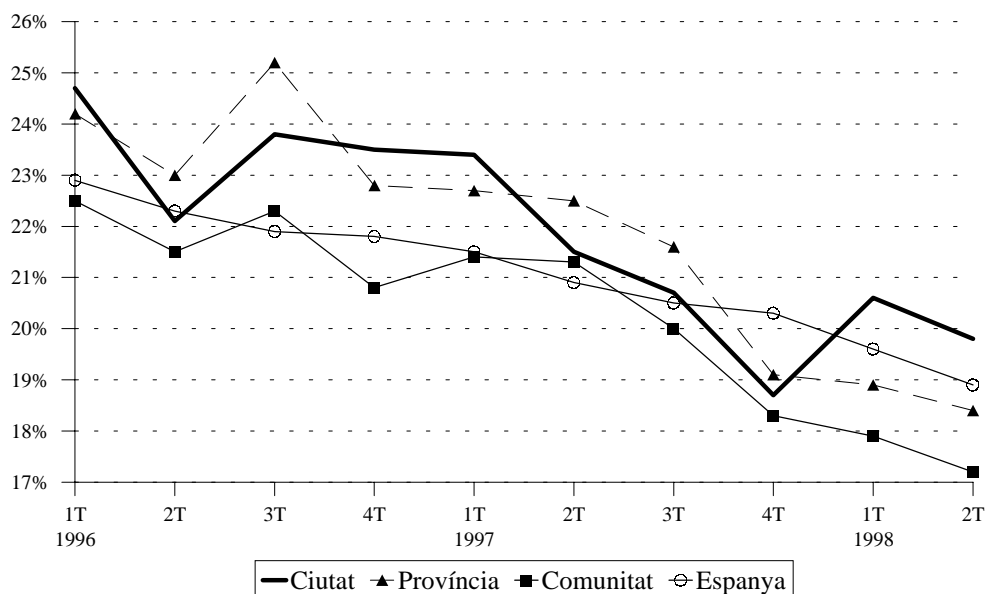
	Absolutes	%
Total	59,3	100,0%
< de 3 mesos	7,3	12,3%
de 3 a 11 mesos	18,6	31,4%
de 1 a 2 anys	9,4	15,9%
més de 2 anys	23,5	39,6%
No classificable	0,5	0,8%

*Nota: No classificables són els desocupats que ja no busquen treball per que ja n'han trobat*

**10. Població desocupada segons situacions diverses. València.**

10. Población parada según situaciones diversas. Valencia.

	Absolutes	%
Total	59,3	100,0%
Estudiants	14,3	24,1%
Jubilats i Pensionistes	1,3	2,2%
Feines de la LLar	28,6	48,2%
Altres situacions	15,1	25,5%

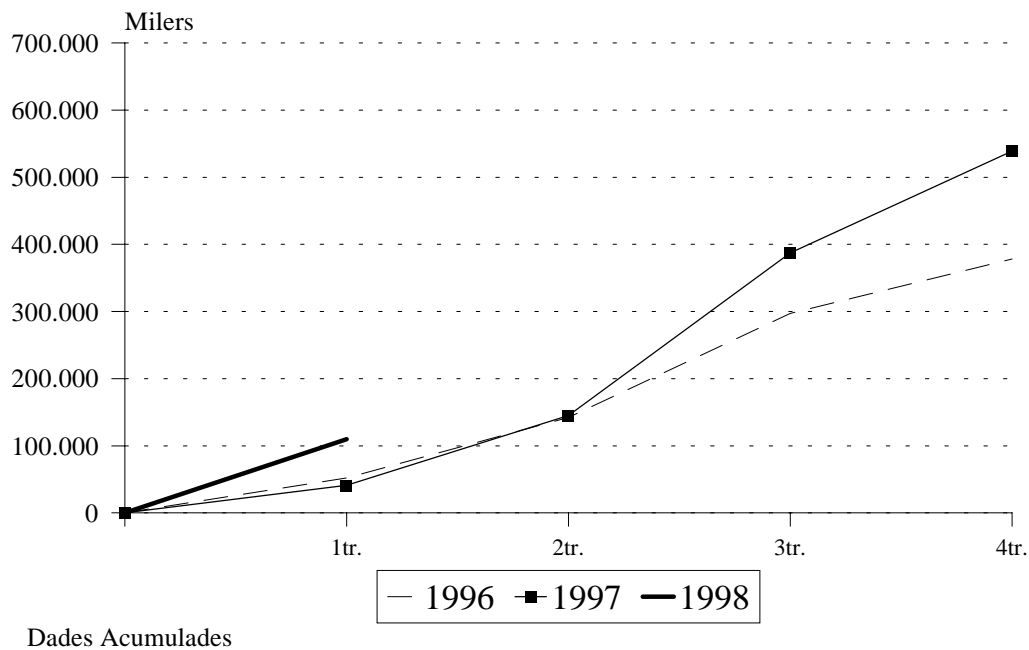
**TAXA DE DESOCUPACIÓ**

**I.3 Inversió Industrial. Primer trimestre 1998***I.3 Inversión Industrial. Primer trimestre 1998***1. Evolució trimestral de la inversió. 1988-1998***1. Evolución trimestral de la inversión. 1988-1998*

Període		A:València	B:L'Horta	A/B %	C:Comunitat Valenciana	B/C%
1988	Total	1.692.632	10.585.947	16,0	61.273.962	17,3
1989	Total	1.297.683	9.881.643	13,1	94.275.666	10,5
1990	Total	1.866.132	8.715.168	21,4	42.856.074	20,3
1991	Total	783.412	10.610.270	7,4	68.121.059	15,6
1992	Total	817.914	7.502.121	10,9	47.188.211	15,9
1993	Total	938.613	8.700.107	10,8	34.209.574	25,4
1994	Total	1.165.226	5.799.546	20,1	36.994.363	15,7
1995	Total	2.045.048	9.773.318	20,9	46.058.185	21,2
1996	Total	378.430	5.289.616	7,2	47.188.136	11,2
	1 Trimestre	52.011	1.384.193	3,8	12.864.539	10,8
	2 Trimestre	90.442	1.102.706	8,2	13.667.416	8,1
	3 Trimestre	154.600	1.710.712	9,0	11.472.020	14,9
	4 Trimestre	81.377	1.092.005	7,5	9.184.161	11,9
1997	Total	538.793	10.279.721	5,2	61.423.651	16,7
	1 Trimestre	40.995	3.475.151	1,2	12.406.648	28,0
	2 Trimestre	103.938	3.526.100	2,9	12.729.025	27,7
	3 Trimestre	242.247	1.909.501	12,7	18.447.141	10,4
	4 Trimestre	151.613	1.368.969	11,1	17.840.837	7,7
1998	1 Trimestre	109.702	2.816.340	3,9	20.562.899	13,7

Nota: 1997 i 1998 Xifres Provisionals. Dades en milers de pessetes.

## EVOLUCIÓ DE LA INVERSIÓ INDUSTRIAL VALÈNCIA





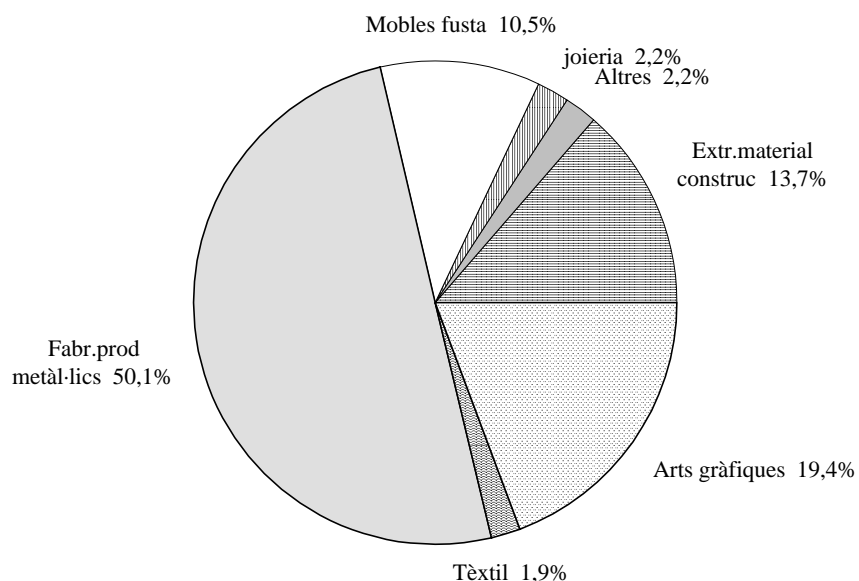
**2. Distribució territorial.***2. Distribución territorial.*

	A:València	%	B:L'Horta	%	A/B %
<b>AMPLIACIONS</b>					
Nombre d'establiments	9	47,4	43	35,0	20,9
Inversió (milers ptes.)	77.292	70,5	1.098.865	39,0	7,0
Llocs de treball	-2	-	155	23,8	-
Potència instal.lada (Kw)	302	66,4	3.294	36,1	9,2
<b>NOVES INDÚSTRIES</b>					
Nombre d'establiments	10	52,6	80	65,0	12,5
Inversió (milers ptes.)	32.410	29,5	1.717.475	61,0	1,9
Llocs de treball	19	112	495	76,2	3,8
Potència instal.lada (Kw)	153	33,6	5.827	63,9	2,6
<b>INVERSIÓ TOTAL</b>					
Nombre d'establiments	19	100	123	100	15,4
Inversió (milers ptes.)	109.702	100	2.816.340	100	3,9
Llocs de treball	17	100	650	100	2,6
Potència instal.lada (Kw)	455	100	9.121	100	5,0

**3. Destinació final de la inversió.***3. Destino final de la inversión.*

	València		L'Horta		
	Inversió	%	%	Inversió	%
<b>AMPLIACIONS</b>					
	77.292	100	70,5	1.098.865	39,0
Maquinària	75.042	97		976.421	88,9
Terrenys,edificis-construccions	750	1,0		104.889	9,5
Altres inversions d'equip	1.500	1,9		17.555	1,6
<b>NOVES INDÚSTRIES</b>					
	32.410	100	29,5	1.717.475	61,0
Maquinària	31.710	97,8		906.782	52,8
Terrenys,edificis-construccions	600	1,9		753.615	43,9
Altres inversions d'equip	100	0,3		57.078	3,3
<b>INVERSIÓ TOTAL</b>					
	109.702	100	100	2.816.340	100
Maquinària	106.752	97,3		1.883.203	66,9
Terrenys,edificis-construccions	1.350	1,2		858.504	30,5
Altres inversions d'equip	1.600	1,5		74.633	2,6

## VALÈNCIA. INVERSIÓ PER SECTORS INDUSTRIALS

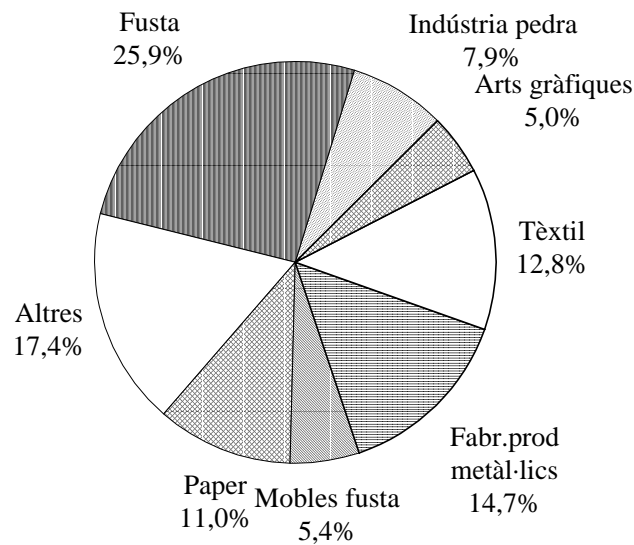


### 4. Distribució sectorial. València.

#### 4. Distribución sectorial. Valencia.

	Ampliacions Inversió		Noves Indústries Inversió		Total Inversió	
		%		%		%
Energia i aigua	0	0,0	0	0,0	0	0,0
Prod. i 1 <sup>a</sup> transformació de metalls	0	0,0	0	0,0	0	0,0
Extrac. materials de construcció	0	0,0	15.000	46,3	15.000	13,7
Fabricació materials construcció	0	0,0	0	0,0	0	0,0
Indústria de la pedra natural	0	0,0	0	0,0	0	0,0
Vidre i ceràmica	0	0,0	0	0,0	0	0,0
Indústria química	0	0,0	0	0,0	0	0,0
Fabricació productes metàl·lics	49.295	63,8	5.645	17,4	54.940	50,1
Construcció maquinària	107	0,1	1.192	3,7	1.299	1,2
Construcció material elèctric	0	0,0	0	0,0	0	0,0
Construcció material transport	0	0,0	0	0,0	0	0,0
Instruments de precisió i òptica	0	0,0	0	0,0	0	0,0
Alimentació	0	0,0	0	0,0	0	0,0
Begudes i tabac	0	0,0	0	0,0	0	0,0
Indústria tèxtil	1.670	2,2	450	1,4	2.120	1,9
Cuiro	0	0,0	0	0,0	0	0,0
Calcer	0	0,0	0	0,0	0	0,0
Confecció tèxtil	150	0,2	0	0,0	150	0,1
Fusta	0	0,0	0	0,0	0	0,0
Mobles de fusta	8.124	10,5	3.361	10,4	11.485	10,5
Paper	0	0,0	0	0,0	0	0,0
Arts gràfiques i edició	17.231	22,3	4.058	12,5	21.289	19,4
Cautxú i plàstic	0	0,0	0	0,0	0	0,0
Joieria i bijuteria	715	0,9	1.705	5,3	2.420	2,2
Joguines	0	0,0	999	3,1	999	0,9
Ind. manufactureres diverses	0	0,0	0	0,0	0	0,0
TOTAL	77.292	100	32.410	100	109.702	100

## L'HORTA. INVERSIÓ PER SECTORS INDUSTRIALS



### 5. Distribució sectorial. L'Horta.

#### 5. Distribución sectorial. L'Horta.

	Ampliacions		Noves Indústries		Total	
	Inversió	%	Inversió	%	Inversió	%
Energia i aigua	16.298	1,5	0	0,0	16.298	0,6
Prod. i 1ª transformació de metalls	8.131	0,7	0	0,0	8.131	0,3
Extrac. materials de construcció	0	0,0	15.000	0,9	15.000	0,5
Fabricació materials construcció	0	0,0	960	0,1	960	0,0
Indústria de la pedra natural	35.710	3,2	185.943	10,8	221.653	7,9
Vidre i ceràmica	13.800	1,3	18.218	1,1	32.018	1,1
Indústria química	6.800	0,6	25.653	1,5	32.453	1,2
Fabricació productes metàl·lics	322.508	29,3	90.850	5,3	413.358	14,7
Construcció maquinària	5.941	0,5	39.575	2,3	45.516	1,6
Construcció material elèctric	34.127	3,1	47.072	2,7	81.199	2,9
Construcció material transport	0	0,0	0	0,0	0	0,0
Instruments de precisió i òptica	0	0,0	94.800	5,5	94.800	3,4
Alimentació	487	0,0	0	0,0	487	0,0
Begudes i tabac	0	0,0	0	0,0	0	0,0
Indústria tèxtil	86.946	7,9	273.123	15,9	360.069	12,8
Cuiro	0	0,0	23.311	1,4	23.311	0,8
Calcer	0	0,0	0	0,0	0	0,0
Confecció tèxtil	150	0,0	5.478	0,3	5.628	0,2
Fusta	48.300	4,4	680.151	39,6	728.451	25,9
Mobles de fusta	66.810	6,1	85.899	5,0	152.709	5,4
Paper	287.465	26,2	21.327	1,2	308.792	11,0
Arts gràfiques i edició	82.358	7,5	58.058	3,4	140.416	5,0
Cautxú i plàstic	49.285	4,5	43.558	2,5	92.843	3,3
Joieria i bijuteria	24.250	2,2	4.640	0,3	28.890	1,0
Joguines	0	0,0	999	0,1	999	0,0
Ind. manufactureres diverses	9.499	0,9	2.860	0,2	12.359	0,4
<b>TOTAL</b>	<b>1.098.865</b>	<b>100</b>	<b>1.717.475</b>	<b>100</b>	<b>2.816.340</b>	<b>100</b>



## II. CONSUM I PREUS

### *II. CONSUMO Y PRECIOS*

#### ÍNDEX

	Pàgina
<b>CONCEPTES</b> .....	33
<b>II.1 Índex de preus de consum</b>	
1.1 Evolució mensual de l'I.P.C. ....	35
<b>II.2. Matriculacions de vehicles</b>	
2.1 Matriculacions de turismes. Dades comparació diferents àmbits. ....	36
2.2 Vehicles matriculats segons tipus. València. ....	37
<b>II.3. Comercialització de productes alimentaris</b>	
3.1 Fruita i Hortalisses. Evolució mensual. ....	38
3.2 Peix. Evolució mensual. ....	38
3.3 Carn. Evolució mensual. ....	39
<b>II.4. Demanda turística</b>	
4.1 Grau d'ocupació i Pernoctacions. Comparació diferents àmbits. ....	40
4.2 Grau d'ocupació hotelera. Evolució mensual. ....	40
4.3 Pernoctacions. Mes a mes. ....	41
4.4 Pernoctacions d'estrangers per nacionalitat. ....	41

**INDICE**

	<i>Página</i>
<b>CONCEPTOS</b> .....	33
<b>II.1 Índice de precios de consumo</b>	
1.1 Evolución mensual del I.P.C. ....	35
<b>II.2. Matriculaciones de vehículos</b>	
2.1 Matriculaciones de turismos. Datos comparación diferentes ámbitos. ....	36
2.2 Vehículos matriculados según tipo.Valencia.....	37
<b>II.3. Comercialización de productos alimentarios</b>	
3.1 Fruta y Hortalizas. Evolución mensual. ....	38
3.2 Pescado. Evolución mensual. ....	38
3.3 Carne. Evolución mensual. ....	39
<b>II.4. Demanda turística</b>	
4.1 Grado de ocupación y Pernoctaciones. Comparación diferentes ámbitos. ....	40
4.2 Grado de ocupación hotelera. Evolución mensual. ....	40
4.3 Pernoctaciones. Mes a mes. ....	41
4.4 Pernoctaciones de extranjeros por nacionalidad. ....	41

## CONCEPTES

### ÍNDEX DE PREUS DE CONSUM

**I.P.C.** Elaborat per l'I.N.E., mesura l' evolució del conjunt de preus dels béns i servicis que consumix tota la població resident en habitatges familiars a Espanya. El conjunt d' articles ( béns i servicis ) del qual es tracta de seguir l' evolució dels preus, s'anomena " cistella de la compra", esta es va obtindre a partir de la Enquesta de Pressuposts Familiars que es va realitzar durant 1990 i 1991. L' estructura de consum resultant d'esta enquesta, permet classificar els articles en 437 parcel.les de consum, de les quals se selecciona un o més articles per a representar-la; en estos moments la " cistella de la compra" està constituïda per 471 articles.

Les ponderacions de l' I.P.C. representen les proporcions respecte a la despesa total efectuada per les famílies espanyoles en cadascun dels articles de la " cistella de la compra".

### PARC DE VEHICLES

**Parc de vehicles.** L'Estadística del Parc de Vehicles s'elabora a partir de la matrícula fiscal de l'Impost sobre Vehicles de Tracció Mecànica, este s'establix en funció de la Llei 39/1988, de 28 de desembre, reguladora de les Hisendes locals. Es un impost que grava la titularitat dels vehicles de tracció mecànica, aptes per a circular per les vies públiques, matriculats als registres públics corresponents. Correspon a l'Ajuntament de València la gestió de l'impost dels vehicles en els permís de circulació dels quals figure un domicili de la ciutat.

**Turismes.** Vehicles de 4 rodes, destinats al transports de viatgers amb capacitat inferior a 9 places, incloent-hi el conductor.

### TURISME

Les dades corresponen a la zona turística 3 de la Comunitat Valenciana, la qual inclou els municipis següents: València (excloent-hi El Saler i El Perellonet) i Manises.

### COMERCIALITZACIÓ DE PRODUCTES ALIMENTARIS

A este apartat recollim les dades corresponents als productes alimentaris comercialitzats a Mercavalència.

## FONTS

Institut Nacional d'Estadística.

Agència Valenciana de Turisme.

Conselleria d'Economia i Hisenda.

Direcció Provincial de Trànsit.

Oficina d'Estadística de l'Ajuntament de València.

Mercavalència

## **CONCEPTOS**

### **INDICE DE PRECIOS DE CONSUMO**

**I.P.C.** Elaborado por el I.N.E., mide la evolución del conjunto de precios de los bienes y servicios que consume toda la población residente en viviendas familiares en España. El conjunto de artículos (bienes y servicios) cuya evolución de precios se trata de seguir recibe el nombre de "cesta de la compra", esta se obtuvo a partir de la Encuesta de Presupuestos familiares que se realizó entre 1990 y 1991. La estructura de consumo resultante de esta encuesta, permite clasificar los artículos en 437 parcelas de consumo, de las cuales se selecciona uno o más artículos para representarla; en estos momentos la "cesta de la compra" está constituida por 471 artículos.

Las ponderaciones del I.P.C. representan las proporciones respecto al gasto total efectuado por los hogares españoles en cada uno de los artículos de la "cesta de la compra".

### **PARQUE DE VEHÍCULOS**

**Parque de vehículos.** La Estadística del Parque de Vehículos se elabora a partir de la matrícula fiscal del Impuesto sobre Vehículos de Tracción Mecánica, este se establece en función de la Ley 39/1988, de 28 de Diciembre, reguladora de las Haciendas locales. Es un impuesto que grava la titularidad de los vehículos de tracción mecánica, aptos para circular por las vías públicas, matriculados en los registros públicos correspondientes. Corresponde al Ayuntamiento de Valencia la gestión del impuesto de los vehículos que en su permiso de circulación tengan su domicilio en la ciudad.

**Turismos.** Vehículos de 4 ruedas destinados al transporte de viajeros con capacidad inferior a 9 plazas, incluido el conductor.

### **TURISMO**

Los datos corresponden a la zona turística 3 de la Comunidad Valenciana, la cual incluye los municipios siguientes: València (excluyendo El Saler y El Perellonet) y Manises.

### **COMERCIALIZACION DE PRODUCTOS ALIMENTARIOS**

En este apartado recogemos los datos correspondientes a los productos alimentarios comercializados en Mercavalencia.

## **FUENTES**

Instituto Nacional de Estadística.

Agencia Valenciana de Turismo.

Consellería de Economía y Hacienda.

Jefatura Provincial de Tráfico.

Oficina de Estadística del Ayuntamiento de Valencia.

Mercavalencia



## II.1 Índex de preus de consum. Tercer Trimestre 1998

### II.1 Índice de precios de consumo. Tercer Trimestre 1998

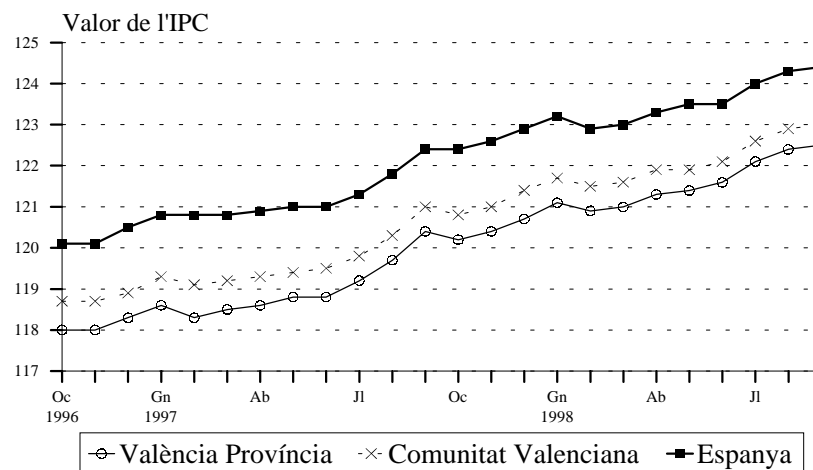
#### 1. Evolució mensual de l'I.P.C. 1997 - 1998.

##### 1. Evolución mensual del I.P.C. 1997 - 1998

	Índex Província València	% Var. mes anterior	% Var. anual	Índex Comunitat Valenciana	% Var. mes anterior	% Var. anual	Índex Conjunt Nacional	% Var. mes anterior	% Var. anual
Octubre	120,2	-0,2	1,9	120,8	-0,2	1,8	122,4	0,0	1,9
Novembre	120,4	0,1	2,0	121,0	0,2	2,0	122,6	0,2	2,0
Desembre	120,7	0,3	2,1	121,4	0,4	2,1	122,9	0,3	2,0
Gener	121,1	0,3	2,1	121,7	0,2	2,1	123,2	0,2	2,0
Febrer	120,9	-0,2	2,2	121,5	-0,2	2,1	122,9	-0,2	1,8
Març	121,0	0,1	2,1	121,6	0,0	2,0	123,0	0,0	1,8
Abril	121,3	0,3	2,3	121,9	0,3	2,1	123,3	0,2	2,0
Maig	121,4	0,1	2,2	121,9	0,0	2,1	123,5	0,1	2,0
Juny	121,6	0,2	2,4	122,1	0,1	2,2	123,5	0,1	2,1
Juliol	122,1	0,4	2,4	122,6	0,4	2,5	124,0	0,4	2,2
Agost	122,4	0,2	2,2	122,9	0,3	2,2	124,3	0,3	2,1
Setembre	122,5	0,1	1,7	123,0	0,1	1,7	124,4	0,1	1,6

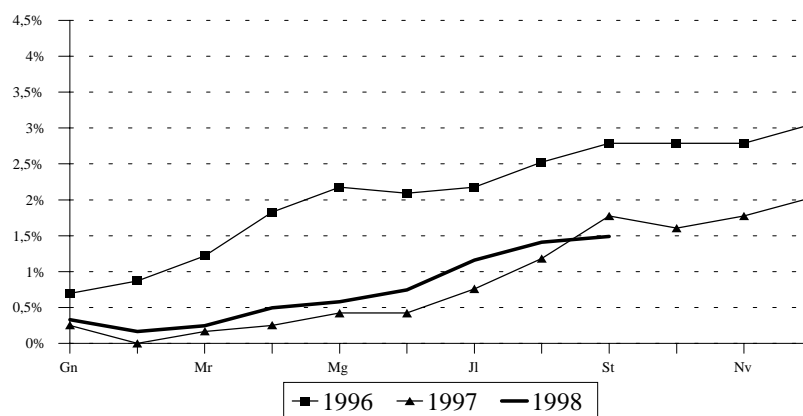
Base 1992 = 100 .

### ÍNDIX DE PREUS DE CONSUM



Base 1992=100

### INFLACIÓ ACUMULADA DURANT L'ANY PROVÍNCIA DE VALÈNCIA



## II.2 Matriculacions de vehicles. Tercer trimestre 1998

### II.2 Matriculaciones de vehículo . Tercer trimestre 1998

#### 1. Matriculació de turismes.

##### 1. Matriculación de turismos.

	València	Comunitat Valenciana
Total 1995	18.974	91.792
Total 1996	19.893	102.021
Total 1997	22.363	118.173
Gener	1.496	7.980
Febrer	1.756	8.764
Març	1.742	10.129
Abril	2.011	9.945
Maig	1.866	10.247
Juny	2.078	10.919
Juliol	2.890	13.756
Agost	1.368	6.769
Setembre	1.380	7.764
Octubre	2.062	10.923
Novembre	1.613	9.324
Desembre	2.101	11.653
Total 1998		
Gener	1.571	8.656
Febrer	2.092	10.758
Març	1.959	12.855
Abril	2.068	11.547
Maig	2.167	12.375
Juny	2.702	13.685
Juliol	3.437	16.653
Agost	1.582	8.184
Setembre	1.728	-

### MATRICULACIÓ DE TURISMES. 1996 - 1998

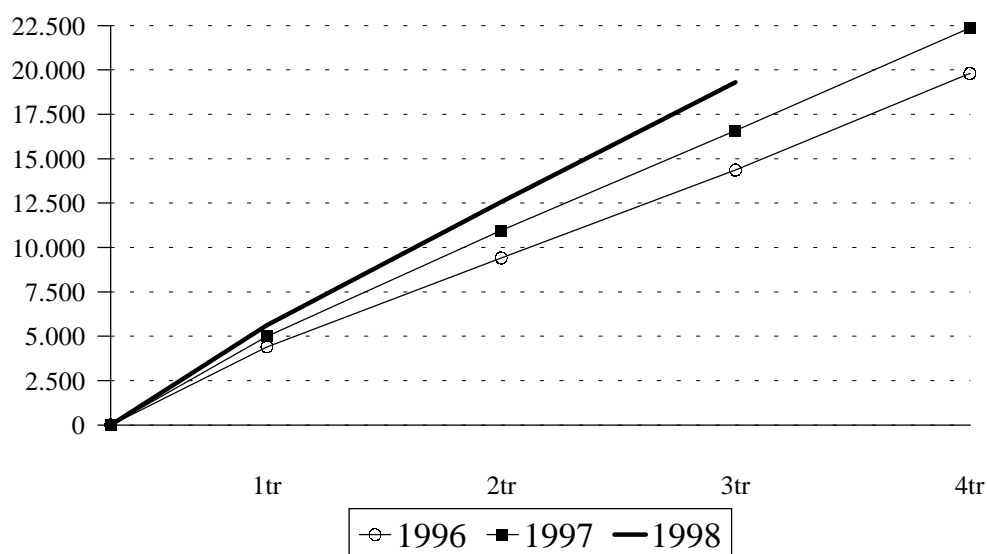


**2. Vehicles matriculats segons tipus. 1992-1998**

2. Vehículos matriculados según tipo. 1992-1998

		Turismes		Motocicletes		Altres Vehicles	
		Matriculats	Variació Anual	Matriculades	Variació Anual	Matriculats	Variació Anual
<b>1992</b>	Total	22.653	6,8%	2.736	-18,2%	4.270	-12,9%
<b>1993</b>	Total	16.529	-27,0%	1.238	-54,8%	2.219	-48,0%
<b>1994</b>	Primer Trimestre	4.288	12,4%	228	-15,9%	775	-28,3%
	Segon Trimestre	5.496	14,2%	206	-53,4%	659	3,6%
	Tercer Trimestre	5.097	18,3%	201	-40,5%	514	6,4%
	Quart Trimestre	4.996	39,0%	188	0,5%	786	58,5%
	Total	19.877	20,3%	823	-33,5%	2.734	23,2%
<b>1995</b>	Primer Trimestre	4.225	-1,4%	210	-7,9%	690	-11,0%
	Segon Trimestre	5.687	3,5%	271	31,6%	788	19,6%
	Tercer Trimestre	3.873	-24,0%	202	0,5%	653	27,0%
	Quart Trimestre	5.188	3,8%	154	-1,8%	769	2,2%
	Total	18.973	-4,5%	837	1,7%	2.900	6,1%
<b>1996</b>	Primer Trimestre	4.396	4,0%	121	-42,4%	686	-0,6%
	Segon Trimestre	5.099	-10,3%	265	-2,2%	810	-2,8%
	Tercer Trimestre	4.951	27,8%	152	-24,7%	524	-19,8%
	Quart Trimestre	5.447	5,0%	169	9,7%	919	19,5%
	Total	18.945	-0,1%	707	-15,5%	2.939	1,3%
<b>1997</b>	Primer Trimestre	4.994	13,6%	197	62,8%	929	35,4%
	Segon Trimestre	5.955	16,8%	268	1,1%	1.081	33,5%
	Tercer Trimestre	5.638	13,9%	261	71,7%	973	85,7%
	Quart Trimestre	5.776	6,0%	227	34,3%	1.077	17,2%
	Total	22.363	18,0%	953	34,8%	4.060	38,1%
<b>1998</b>	Primer Trimestre	5.622	12,6%	226	14,7%	1.022	10,0%
	Segon Trimestre	6.937	16,5%	355	32,5%	1.156	6,9%
	Tercer Trimestre	6.747	19,7%	328	25,7%	1.031	6,0%

## NOUS TURISMES MATRICULATS EVOLUCIÓ TRIMESTRAL



Dades Acumulades

**II.3 Comercialització de Productes Alimentaris. Tercer trimestre 1998***II.3 Comercialización de productos alimentarios. Tercer trimestre 1998***1. Fruita i Hortalisses. Evolució mensual del volum comercialitzat. 1997 - 1998***1. Fruta y Hortalizas. Evolución mensual del volumen comercializado. 1997 - 1998*

	FRUITES			HORTALISSES		
	Total	% Variació mes anterior	% Variació Anual	Total	% Variació mes anterior	% Variació Anual
Juliol	7.826,6	5,7	22,4	8.551,7	14,9	107,1
Agost	6.189,1	-20,9	20,2	7.824,5	-8,5	99,2
Setembre	6.830,1	10,4	17,4	8.577,6	9,6	88,3
Octubre	7.243,7	6,1	12,5	9.710,8	13,2	80,8
Novembre	6.724,0	-7,2	12,7	9.859,5	1,5	76,6
Desembre	7.367,6	9,6	12,2	8.580,0	-13,0	55,7
Gener	5.685,5	-22,8	-0,7	6.158,2	-28,2	0,1
Febrer	5.148,0	-9,5	1,5	5.661,0	-8,1	-0,7
Març	5.105,6	-0,8	0,5	5.887,0	4,0	-0,9
Abril	5.201,2	1,9	-0,8	6.441,9	9,4	-0,2
Maig	6.050,9	16,3	0,7	6.565,8	1,9	-1,3
Juny	7.449,9	23,1	0,6	7.467,6	13,7	0,3
Juliol	7.892,1	5,9	0,8	7.455,3	-0,2	-12,8
Agost	6.071,1	-23,1	-1,9	7.858,0	5,4	0,4
Setembre	6.838,8	12,6	0,1	8.528,8	8,5	-0,6

Nota: Volum en milers de kg.

**2. Peix. Evolució mensual del volum comercialitzat. 1997 - 1998***2. Pescado. Evolución mensual del volumen comercializado. 1997 - 1998*

	PEIX FRESC			MARISC FRESC			CONGELATS		
	Total	% Variació mes anterior	% Variació anual	Total	% Variació mes anterior	% Variació anual	Total	% Variació mes anterior	% Variació anual
Juliol	3.248,3	8,4	-6,0	1.573,6	6,1	16,2	2.248,0	11,7	0,8
Agost	2.754,7	-15,2	-4,7	1.355,2	-13,9	17,2	1.929,8	-14,2	-0,7
Setembre	2.656,7	-3,6	-6,8	1.381,5	1,9	14,4	2.023,5	4,9	-1,4
Octubre	2.909,1	9,5	-6,9	1.375,6	-0,4	15,0	2.207,4	9,1	-0,3
Novembre	2.744,3	-5,7	-4,8	1.430,9	4,0	10,6	2.352,1	6,6	0,2
Desembre	3.694,1	34,6	26,2	2.687,6	87,8	9,1	2.991,8	27,2	-0,5
Gener	2.004,3	-45,7	0,9	1.309,7	-51,3	-0,6	1.736,8	-41,9	1,2
Febrer	1.808,4	-9,8	-0,9	1.189,4	-9,2	-2,3	1.797,8	3,5	-3,1
Març	2.093,3	15,8	0,3	1.246,3	4,8	-0,4	1.850,6	2,9	-0,6
Abril	2.366,9	13,1	-0,5	1.272,8	2,1	0,4	1.817,0	-1,8	1,5
Maig	2.494,2	5,4	1,5	1.430,7	12,4	-1,1	1.785,2	-1,8	0,6
Juny	3.010,7	20,7	0,5	1.465,3	2,4	-1,2	1.966,4	10,2	-2,3
Juliol	3.211,5	6,7	-1,1	1.560,6	6,5	-0,8	2.175,9	10,7	-3,2
Agost	2.729,1	-15,0	-0,9	1.340,7	-14,1	-1,1	1.928,7	-11,4	-0,1
Setembre	2.670,4	-2,2	0,5	1.375,1	2,6	-0,5	2.030,2	5,3	0,3

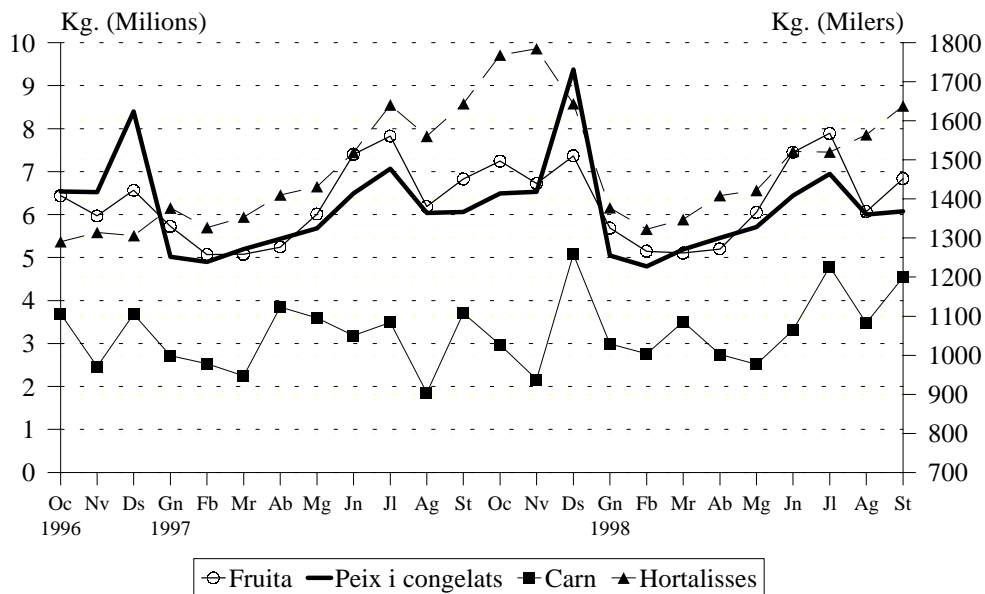
Nota: Volum en milers kg.

**3. Carn. Evolució mensual del volum comercialitzat.**

3. Carne. Evolución mensual del volumen comercializado.

	VAQUÍ			OVÍ			PORCÍ		
	Total	% Variació mes anterior	% Variació anual	Total	% Variació mes anterior	% Variació anual	Total	% Variació mes anterior	% Variació anual
Juliol	529	5,3	0,4	132	2,5	10,9	423	0,9	-32,6
Agost	455	-14,0	3,9	94	-28,8	9,3	355	-16,1	-37,9
Setembre	532	16,9	-0,4	105	11,7	5,0	471	32,7	-3,5
Octubre	450	-15,4	-17,4	98	-6,7	-3,0	479	1,7	4,1
Novembre	445	-1,1	-10,3	84	-14,3	-4,5	409	-14,6	5,7
Desembre	509	14,4	5,2	204	142,9	4,1	546	33,5	28,5
Gener	493	-3,1	3,4	106	-47,9	-2,4	430	-21,2	4,2
Febrer	464	-5,9	-1,1	117	10,2	15,2	423	-1,6	3,9
Març	514	10,8	17,3	134	14,2	17,2	438	3,5	10,9
Abril	484	-5,8	-12,5	123	-7,6	-17,6	395	-9,8	-5,9
Maig	517	6,8	-1,9	107	-13,2	-21,8	353	-10,6	-18,3
Juny	586	13,3	16,7	81	-24,1	-36,9	397	12,5	-5,3
Juliol	650	10,9	22,6	81	-0,1	-38,6	495	24,7	20,8
Agost	546	-16,0	19,9	68	-16,5	-28,1	469	-5,3	32,3
Setembre	576	5,6	10,2	89	31,0	-15,2	534	13,9	13,5

Nota: Volum en milers de kg.

**COMERCIALITZACIÓ DE PRODUCTES ALIMENTARIS.**

Nota: carn comercialitzada referida a l'eix dret

## II.4 Demanda turística. Tercer trimestre 1998

### II.4 Demanda turística. Tercer trimestre 1998

#### 1. Pernotacions i grau d'ocupació. Comparació amb altres àmbits. 1997 - 1998

##### 1. Pernotaciones y grado de ocupación. Comparación con otros ámbitos. 1997 - 1998

	Grau d'ocupació			Pernotacions		
	València	Província	C. Valenciana	València	Província	C. Valenciana
Octubre	39,0	39,9	62,0	90.409	177.693	1.357.599
Novembre	38,0	42,0	58,5	85.523	172.712	1.053.945
Desembre	28,2	33,8	53,4	65.837	139.619	935.279
Gener	32,2	33,4	55,1	75.044	137.531	982.670
Febrer	40,3	38,5	63,4	84.944	146.045	1.034.281
Març	44,4	48,8	67,5	107.229	222.955	1.389.130
Abril	37,3	42,9	64,7	87.055	194.639	1.458.221
Maig	38,1	35,1	61,1	89.397	168.148	1.432.750
Juny	38,5	42,0	67,5	87.727	198.589	1.582.228
Juliol	33,5	47,9	79,7	78.680	239.653	2.011.698
Agost	48,4	64,6	92,3	111.553	320.621	2.339.418
Setembre	44,3	51,2	76,3	98.499	244.001	1.839.386

#### 2. Grau d'ocupació. València

##### 2. Grado de ocupación. Valencia

	Hotels					Hostals					
	*****	****	***	**	*	Total	***	**	*	Total	Total
Octubre	44,6	39,6	41,2	38,1	31,7	40,1	44,5	25,3	13,3	26,0	39,0
Novembre	51,9	39,3	36,4	39,8	29,0	38,8	68,0	21,8	18,2	28,5	38,0
Desembre	35,8	26,5	27,7	36,9	33,0	28,4	30,8	27,1	17,2	25,5	28,2
Gener	50,5	32,6	28,7	38,2	25,0	32,5	65,1	20,1	20,7	28,4	32,2
Febrer	53,3	36,4	44,1	37,7	24,0	40,0	78,0	34,0	40,6	43,6	40,3
Març	48,7	45,9	39,7	46,7	37,9	43,5	83,9	50,1	47,6	54,8	44,4
Abril	27,0	45,5	31,6	47,2	31,0	38,3	49,2	25,6	15,6	27,0	37,3
Maig	46,5	39,5	37,4	40,0	33,1	39,0	39,2	25,9	24,2	27,7	38,1
Juny	61,1	34,9	38,6	46,3	25,7	38,4	80,3	31,8	31,5	39,3	38,5
Juliol	37,7	29,3	37,7	39,6	23,2	33,1	20,4	47,0	28,4	38,0	33,5
Agost	48,3	46,9	50,2	63,1	39,9	48,8	33,0	53,1	31,5	44,2	48,6
Setembre	57,6	44,9	40,3	46,8	34,9	44,0	55,1	46,2	44,5	47,4	44,3

### GRAU D'OCUPACIÓ HOTELERA

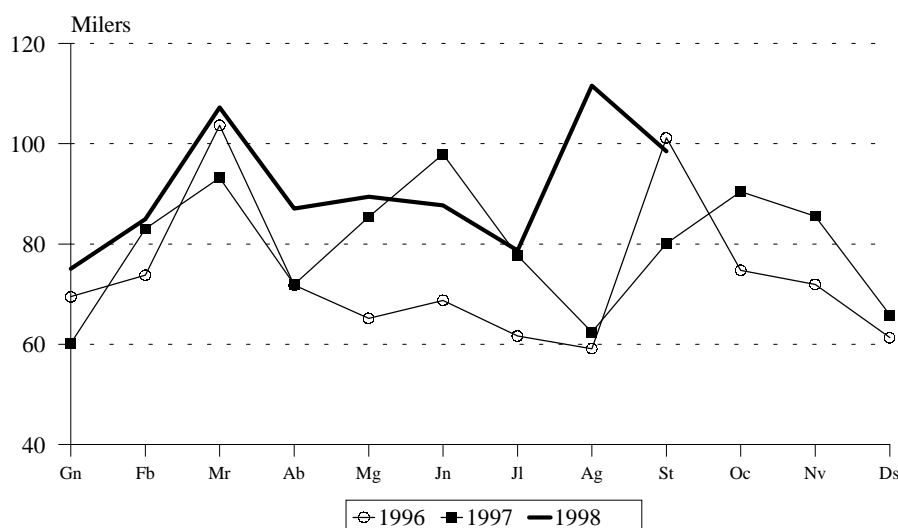


**3. Pernoctacions. València***3. Pernoctaciones. Valencia*

	Nacionals			Estrangers			Total
	Hotels	Hostals	Total	Hotels	Hostals	Total	
Octubre	63.481	3.943	67.424	22.197	788	22.985	90.409
Novembre	63.745	4.965	68.710	16.448	365	16.813	85.523
Desembre	48.025	4.316	52.341	13.203	293	13.496	65.837
Gener	54.845	4.200	59.045	15.214	785	15.999	75.044
Febrer	60.589	5.703	66.292	17.197	1.455	18.652	84.944
Març	71.015	8.740	79.755	25.076	2.398	27.474	107.229
Abril	54.558	4.261	58.819	27.305	931	28.236	87.055
Maig	60.458	3.914	64.372	23.618	1.407	25.025	89.397
Juny	54.826	5.841	60.667	25.173	1.887	27.060	87.727
Juliol	50.449	4.967	55.416	20.800	2.464	23.264	78.680
Agost	66.600	5.512	72.112	36.194	3.247	39.441	111.553
Setembre	60.260	5.927	66.187	29.943	2.369	32.312	98.499

**4. Pernoctacions d'estrangers per nacionalitats. València***4. Pernoctaciones de extranjeros por nacionalidades. Valencia*

	Total	Alemanya	Benelux	Escandinàvia	França	Itàlia	G. Bretanya	Altres
Octubre	22.985	2.693	733	484	2.685	2.989	3.255	10.146
Novembre	16.813	1.834	757	784	1.674	2.240	1.305	8.222
Desembre	13.496	1.257	141	965	1.418	1.225	1.749	6.740
Gener	15.999	1.314	457	259	1.655	1.811	1.840	8.663
Febrer	18.654	1.751	689	237	1.451	1.146	2.671	10.709
Març	27.474	3.237	1.606	858	2.989	2.185	4.324	12.275
Abril	28.236	2.604	574	514	2.294	1.741	2.537	17.973
Maig	25.025	2.324	805	307	2.080	2.548	2.795	14.170
Juny	27.060	2.442	1.090	621	2.392	2.721	2.718	15.078
Juliol	23.265	1.567	819	259	3.302	3.193	2.196	11.929
Agost	39.441	3.102	1.302	155	5.475	9.863	3.327	16.217
Setembre	32.312	3.966	1.116	266	2.757	4.169	4.356	15.682

**PERNOCTACIONS TOTALS.**





# III DEMOGRAFIA I POBLACIÓ

## *III DEMOGRAFIA Y POBLACION*

### ÍNDEX

	Pàgina
<b>CONCEPTES .....</b>	45
<b>III.1 Migracions Registrades</b>	
1.1 Immigració segons edat i sexe. ....	47
1.2 Immigració segons procedència i sexe. ....	47
1.3 Emigració segons edat i sexe. ....	47
1.4 Emigració segons destinació i sexe. ....	47
1.5 Immigració, emigració i saldo migratori.. ....	48
<b>III.2 Canvis de domicili Intraurbans</b>	
2.1 Persones que han canviat de domicili segons sexe i edat. ....	49
2.2 Canvis de domicili segons titulació. ....	49
2.3 Canvis de domicili per districte. ....	50
2.4 Canvis de domicili segons valor cadastral del barri d'eixida i del d'arribada. ...	50

## **INDICE**

	<i>Página</i>
<b>CONCEPTOS</b> .....	45
<b>III.1 Migraciones Registradas</b>	
1.1 <i>Inmigración según edad y sexo.</i> . . . . .	47
1.2 <i>Inmigración según procedencia y sexo.</i> . . . . .	47
1.3 <i>Emigración según edad y sexo.</i> . . . . .	47
1.4 <i>Emigración según destino y sexo.</i> . . . . .	47
1.5 <i>Inmigración, emigración y saldo migratorio.</i> . . . . .	48
<b>III.2 Cambios de domicilio Intraurbanos</b>	
2.1 <i>Personas que han cambiado de domicilio según sexo y edad.</i> . . . . .	49
2.2 <i>Cambios de domicilio según titulación.</i> . . . . .	49
2.3 <i>Cambios de domicilio por distrito.</i> . . . . .	50
2.4 <i>Camb. de domicilio según valor catastral del barrio de salida y el de llegada.</i> ..	50

## CONCEPTES

### MIGRACIONS REGISTRADES A LA CIUTAT DE VALÈNCIA

**Migracions.** Procedents d'Altes i Baixes per canvi de residència entre municipis registrades en el Padró Municipal d'Habitants.

**Immigració.** Migracions originades fora de la ciutat de València i que tenen a esta com a destinació. Corresponen a una alta per immigració al Padro Municipal.

**Emigració.** Migracions originades a la ciutat de València i que tenen com a destinació un altre municipi. Corresponen a una baixa per emigració al Padró Municipal.

### CANVIS DE DOMICILI INTRAURBANS

**Canvi de Domicili Intraurbà.** És un canvi de residència que té com a origen i destinació la ciutat de València. Se classifiquen per sexe, edat, nivell d'estudis i valor cadastral del barri d'eixida i del d'arribada.

**Valor Cadastral.** El Valor Cadastral dels béns immobles és integrat pel valor del sòl i de les construccions. Este es fixa prenent com a referència el valor de mercat, sense que mai no puga excedir-lo.

El valor cadastral es fixa a partir de les dades obrants als corresponents Cadastres Immobiliaris.

### LLISTAT DELS BARRIS SEGONS VALOR CADASTRAL MITJÀ DELS HABITATGES

Menys de 2 milions	de 2 a 2,5 milions	de 2,5 a 3 milions	de 3 a 4 milions	més de 4 milions
7.3 <i>Tres Forques</i>	1.3 <i>El Carme</i>	5.1 <i>Marxalenes</i>	1.1 <i>La Seu</i>	1.2 <i>La Xerea</i>
7.4 <i>La Font Santa</i>	1.4 <i>El Pilar</i>	5.2 <i>Morvedre</i>	1.5 <i>El Mercat</i>	1.6 <i>Sant Francesc</i>
11.2 <i>El Cabanyal</i>	4.3 <i>El Calvari</i>	5.3 <i>Trinitat</i>	2.1 <i>Russafa</i>	2.2 <i>El Pla del Remei</i>
11.5 <i>Nazaret</i>	9.4 <i>Sant Marcel·li</i>	5.4 <i>Tormos</i>	3.1 <i>El Botànic</i>	2.3 <i>Gran Via</i>
11.6 <i>Les Moreres</i>	9.5 <i>Camí Real</i>	7.2 <i>Soternes</i>	4.2 <i>Les Tendetes</i>	3.2 <i>La Roqueta</i>
15.1 <i>Orriols</i>	10.4 <i>F.de Sant Lluís</i>	8.2 <i>Sant Isidre</i>	4.4 <i>Sant Pau</i>	3.3 <i>La Petxina</i>
17.5 <i>Mauella</i>	11.1 <i>El Grau</i>	8.5 <i>Favara</i>	5.5 <i>Sant Antoni</i>	3.4 <i>Arrancapins</i>
19.1 <i>El forn d'Alcedo</i>	11.3 <i>La Malva.Rosa</i>	9.1 <i>La Raiosa</i>	7.1 <i>Nou Moles</i>	4.1 <i>Campanar</i>
19.7 <i>La Torre</i>	12.1 <i>Aiora</i>	9.2 <i>L'Hort de Senabre</i>	7.5 <i>La Llum</i>	6.1 <i>Exposició</i>
19.8 <i>Faitanar</i>	12.3 <i>La Creu del Grau</i>	9.3 <i>La Creu Coberta</i>	8.1 <i>Patraix</i>	6.2 <i>Mestalla</i>
	12.4 <i>Camí Fondo</i>	10.1 <i>Mont.Olivet</i>	8.3 <i>Vara de Quart</i>	6.3 <i>Jaume Roig</i>
	15.2 <i>Torrefiel</i>	10.2 <i>En Corts</i>	8.4 <i>Safranar</i>	6.4 <i>Ciutat Universitaria</i>
	16.1 <i>Benicalap</i>	10.5 <i>Na Rovella</i>	10.3 <i>Malilla</i>	13.4 <i>La Vega Baixa</i>
	16.2 <i>Ciutat Fallera</i>	10.6 <i>La Punta</i>	11.4 <i>Beteró</i>	13.5 <i>La Carrasca</i>
	17.2 <i>Poble Nou</i>	12.2 <i>Albors</i>	12.5 <i>Penya Roja</i>	17.6 <i>Massarrojos</i>
	17.3 <i>Carpesa</i>	13.1 <i>L'Illa Perduda</i>	13.2 <i>Ciutat Jardí</i>	19.4 <i>El Saler</i>
	17.4 <i>Cases de Barcena</i>	17.1 <i>Benifaraig</i>	13.3 <i>L'Amistat</i>	
	18.1 <i>Benimamet</i>	17.7 <i>Borboto</i>	14.1 <i>Benimaclet</i>	
	18.2 <i>Beniferri</i>	19.2 <i>Castellar</i>	14.2 <i>Camí de Vera</i>	
	19.5 <i>El Palmar</i>	19.3 <i>Pinedo</i>	15.3 <i>Sant Llorenç</i>	
			19.6 <i>El Perellonet</i>	

## FONTS

Padró Municipal d'Habitants

Impost sobre Béns Immobles

Oficina d'Estadística Ajuntament de València

## CONCEPTOS

### MIGRACIONES REGISTRADAS EN LA CIUDAD DE VALENCIA

**Migracions.** Procedentes de Altas y Bajas por cambio de residencia entre municipios registradas en el Padrón Municipal de Habitantes.

**Inmigración.** Migraciones originadas fuera de la ciudad de Valencia y que tienen esta como destino. Corresponden a un alta por inmigración en el Padrón Municipal.

**Emigración.** Migraciones originadas en la ciudad de Valencia y que tienen como destino otro municipio. Corresponden a una baja por emigración en el Padrón Municipal.

### CAMBIOS DE DOMICILIO INTRAURBANOS

**Cambio de Domicilio Intraurbano.** Es un cambio de residencia que tiene como origen y destino la ciudad de Valencia. Se clasifican por sexo, edad, nivel de estudios y valor catastral del barrio de salida y el de llegar.

**Valor Catastral.** El Valor Catastral de los bienes inmuebles está integrado por el valor del suelo y de las construcciones. Este se fija tomando como referencia el valor de mercado, sin que, en ningún caso, pueda exceder de éste. El valor catastral se fija a partir de los datos obrantes en los correspondientes Catastros Inmobiliarios.

### LISTADO DE LOS BARRIOS SEGUN VALOR CATASTRAL MEDIO DE LAS VIVIENDAS

Menos de 2 millones	de 2 a 2,5 millones	de 2,5 a 3 millones	de 3 a 4 millones	más de 4 millones
7.3 Tres Forques	1.3 El Carme	5.1 Marxalenes	1.1 La Seu	1.2 La Xerea
7.4 La Font Santa	1.4 El Pilar	5.2 Morvedre	1.5 El Mercat	1.6 Sant Francesc
11.2 El Cabanyal	4.3 El Calvari	5.3 Trinitat	2.1 Russafa	2.2 El Pla del Remei
11.5 Nazaret	9.4 Sant Marcel.li	5.4 Tormos	3.1 El Botànic	2.3 Gran Via
11.6 Les Moreres	9.5 Camí Real	7.2 Soternes	4.2 Les Tendetes	3.2 La Roqueta
15.1 Orriols	10.4 F.de Sant Lluís	8.2 Sant Isidre	4.4 Sant Pau	3.3 La Petxina
17.5 Mauella	11.1 El Grau	8.5 Favara	5.5 Sant Antoni	3.4 Arrancapins
19.1 El forn d'Alcedo	11.3 La Malva.Rosa	9.1 La Raiosa	7.1 Nou Moles	4.1 Campanar
19.7 La Torre	12.1 Aiora	9.2 L'Hort de Senabre	7.5 La Llum	6.1 Exposició
19.8 Faitanar	12.3 La Creu del Grau	9.3 La Creu Coberta	8.1 Patraix	6.2 Mestalla
	12.4 Camí Fondo	10.1 Mont.Olivet	8.3 Vara de Quart	6.3 Jaume Roig
	15.2 Torreñiel	10.2 En Corts	8.4 Safranar	6.4 Ciutat Universitaria
	16.1 Benicalap	10.5 Na Rovella	10.3 Malilla	13.4 La Vega Baixa
	16.2 Ciutat Fallera	10.6 La Punta	11.4 Beteró	13.5 La Carrasca
	17.2 Poble Nou	12.2 Albors	12.5 Penya Roja	17.6 Massarrojos
	17.3 Carpesa	13.1 L'Illa Perduda	13.2 Ciutat Jardí	19.4 El Saler
	17.4 Cases de Barcena	17.1 Benifaraig	13.3 L'Amistat	
	18.1 Benimamet	17.7 Borboto	14.1 Benimaclet	
	18.2 Beniferri	19.2 Castellar	14.2 Camí de Vera	
	19.5 El Palmar	19.3 Pinedo	15.3 Sant Llorenc	
			19.6 El Perellonet	

## FUENTES

Padrón Municipal de Habitantes

Impuesto sobre Bienes Inmuebles

Oficina de Estadística Ayuntamiento de Valencia

**III.1. Migracions registrades a la Ciutat de València. Tercer trimestre 1998***III.1. Migraciones registradas en la Ciudad de Valencia. Tercer trimestre 1998***1. Immigrants per sexe i edat.***1. Immigrantes por sexo y edad.*

	Total	%	Homes	%	Dones	%
Total	2.948	100	1.462	49,6	1.486	50,4
<16 anys	424	14,4	228	7,7	196	6,6
16 a 25	606	20,6	265	9,0	341	11,6
26 a 35	903	30,6	473	16,0	430	14,6
36 a 45	413	14,0	209	7,1	204	6,9
46 a 55	278	9,4	142	4,8	136	4,6
56 a 64	132	4,5	64	2,2	68	2,3
65 i més	192	6,5	81	2,7	111	3,8

**2. Immigrants segons procedència i sexe.***2. Immigrantes según procedencia y sexo.*

	Total	%	Homes	%	Dones	%
Total	2.948	100	1.462	49,6	1.486	50,4
L'Horta	885	30,0	440	14,9	445	15,1
Resta de la Comunitat	790	26,8	397	13,5	393	13,3
Resta de L'Estat	945	32,1	469	15,9	476	16,1
Estranger	328	11,1	156	5,3	172	5,8
No hi consta	-	-	-	-	-	-

**3. Emigrants per sexe i edat.***3. Emigrantes por sexo y edad.*

	Total	%	Homes	%	Dones	%
Total	4.137	100	2.062	49,8	2.075	50,2
<16 anys	694	16,8	348	8,4	346	8,4
16 a 25	779	18,8	381	9,2	398	9,6
26 a 35	1.096	26,5	547	13,2	549	13,3
36 a 45	616	14,9	329	8,0	287	6,9
46 a 55	415	10,0	210	5,1	205	5,0
56 a 64	236	5,7	126	3,0	110	2,7
65 i més	301	7,3	121	2,9	180	4,4

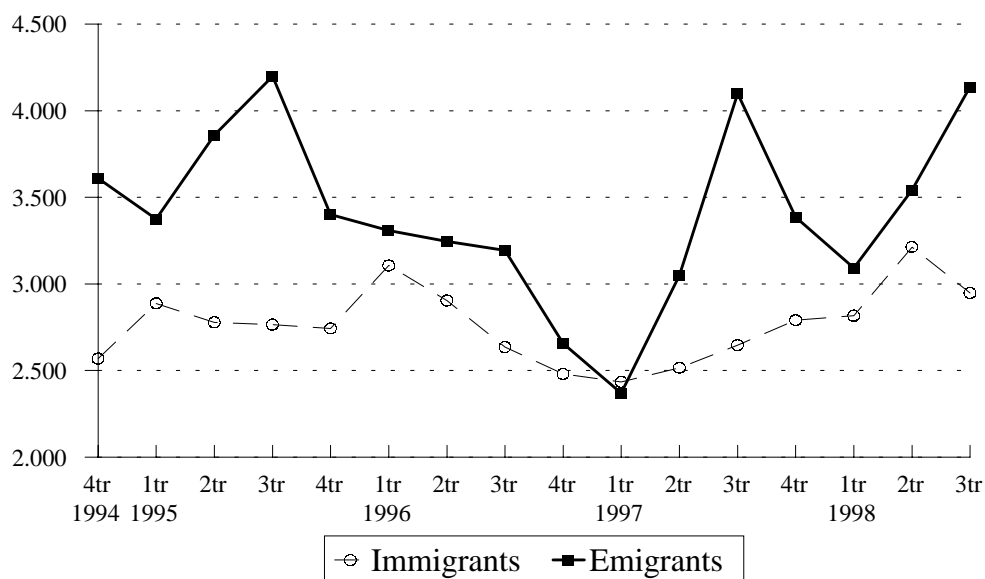
**4. Emigrants segons destinació i sexe.***4. Emigrantes según destino y sexo.*

	Total	%	Homes	%	Dones	%
Total	4.137	100	2.062	49,8	2.075	50,2
L'Horta	1.519	36,7	771	18,6	748	18,1
Resta de la Comunitat	1666	40,3	815	19,7	851	20,6
Resta de L'Estat	940	22,7	470	11,4	470	11,4
Estranger	12	0,3	6	0,1	6	0,1
No hi consta	-	-	-	-	-	-

**5. Immigrants, Emigrants i Saldo migratori. 1992 - 1998**5. *Inmigrantes, Emigrantes y Saldo migratorio. 1992 - 1998*

	Immigrants	Emigrants	Saldo Migratori
<b>1992 Total</b>	9.093	10.575	-1.482
<b>1993 Total</b>	10.063	12.220	-2.157
<b>1994 Total</b>	9.949	13.914	-3.965
Primer Trimestre	2.266	2.702	-436
Segon Trimestre	2.661	3.621	-960
Tercer Trimestre	2.453	3.982	-1.529
Quart Trimestre	2.569	3.609	-1.040
<b>1995 Total</b>	11.174	14.831	-3.657
Primer Trimestre	2.888	3.374	-486
Segon Trimestre	2.778	3.859	-1.081
Tercer Trimestre	2.765	4.198	-1.433
Quart Trimestre	2.743	3.400	-657
<b>1996 Total</b>	11.126	12.404	-1.278
Primer Trimestre	3.106	3.309	-203
Segon Trimestre	2.904	3.246	-342
Tercer Trimestre	2.635	3.193	-558
Quart Trimestre	2.481	2.656	-175
<b>1997 Total</b>	10.388	12.902	-2.514
Primer Trimestre	2.435	2.369	66
Segon Trimestre	2.516	3.049	-533
Tercer Trimestre	2.646	4.098	-1.452
Quart Trimestre	2.791	3.386	-595
<b>1998</b>			
Primer Trimestre	2.816	3.092	-276
Segon Trimestre	3.213	3.542	-329
Tercer Trimestre	2.948	4.137	-1.189

Nota: L'última data de la renovació Padronal és 1-5-1996.

**MIGRACIONES. EVOLUCIÓ TRIMESTRAL**

### III.2 Canvis de domicili Intraurbans. Tercer trimestre 1998

#### III.2 Cambios de domicilio Intraurbanos. Tercer trimestre 1998

#### 1. Persones que han canviat de domicili segons sexe i edat.

##### 1. Personas que han cambiado de domicilio según sexo y edad.

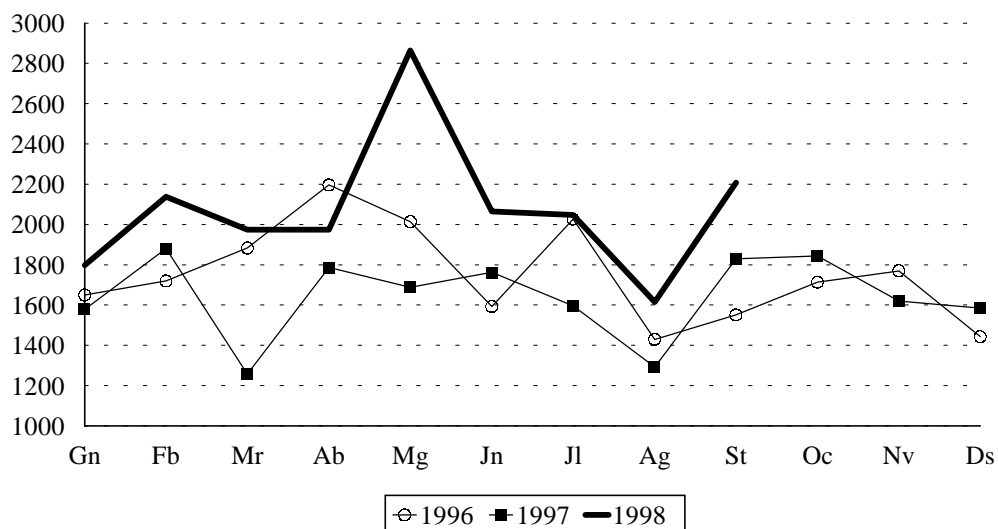
	Homes	%	Dones	%	Total	%
Menys de 16 anys	534	9,1	509	8,7	1.043	17,8
de 16 a 25 anys	496	8,5	550	9,4	1.046	17,8
de 26 a 35 anys	825	14,1	855	14,6	1.680	28,6
de 36 a 45 anys	446	7,6	478	8,1	924	15,7
de 46 a 55 anys	239	4,1	266	4,5	505	8,6
de 56 a 64 anys	127	2,2	136	2,3	263	4,5
de 65 i més anys	167	2,8	241	4,1	408	7
Total	2.834	48,3	3.035	51,7	5.869	100

#### 2. Canvis de domicili segons titulació.

##### 2. Cambios de domicilio según titulación.

	Total	%
Analfabets	561	9,6
Certificat d'escolaritat	1.513	25,8
Graduats escolars, FP-I	1.502	25,6
B.U.P., FP-II	1.148	19,6
Diplomats	353	6,0
Llicenciats	662	11,3
No hi consta	130	2,2
Total	5.869	100

## CANVIS DE DOMICILI PER MES



**3. Canvis de domicili entre districtes.***3. Cambios de domicilio entre distritos.*

	Districte d'Eixida																			Total
	1	2	3	4	5	6	7	8	9	10	11	12	13	14	15	16	17	18	19	
Districte d'Arribada																				
1	55	18	26	2	15	5	12	2	2	10	2	12	14	0	4	1	0	0	1	181
2	9	94	18	3	5	12	10	3	10	51	5	2	12	7	2	6	0	0	12	261
3	27	14	145	10	10	6	14	27	14	9	2	0	7	1	9	6	1	0	1	303
4	3	14	6	49	7	0	3	2	0	3	1	1	3	0	11	12	0	0	6	121
5	10	4	8	20	182	3	3	7	10	10	1	2	10	9	61	26	0	6	6	378
6	14	25	6	5	2	52	8	0	2	4	2	9	22	12	2	2	0	0	0	167
7	10	13	31	10	6	2	177	33	5	7	8	9	0	7	5	12	0	0	1	336
8	12	20	52	8	7	9	94	270	96	18	9	3	3	5	6	11	1	0	4	628
9	16	10	29	2	2	5	15	39	197	21	4	16	4	5	0	0	0	0	3	368
10	3	77	13	2	13	14	17	24	15	351	5	27	13	7	7	12	0	0	9	609
11	2	9	8	2	3	14	10	7	1	11	339	59	40	5	7	3	0	1	2	523
12	5	29	11	6	15	25	11	2	10	31	41	235	34	3	7	5	1	3	6	480
13	7	8	8	0	1	23	5	8	2	11	30	53	157	16	4	7	0	0	7	347
14	8	4	5	2	4	26	7	2	4	23	2	10	9	102	5	4	0	0	0	217
15	1	9	5	16	45	12	15	4	8	8	12	8	6	11	208	15	2	2	0	387
16	0	0	6	28	32	2	4	5	2	0	5	3	2	11	7	143	1	1	2	254
17	2	0	0	0	11	0	1	0	0	4	0	0	0	1	4	2	12	0	0	37
18	3	0	3	3	1	1	0	1	0	2	1	1	0	0	0	4	0	58	0	78
19	3	7	10	4	1	6	4	10	11	11	24	8	9	8	1	1	2	0	85	194
Total	190	355	390	172	362	217	410	446	389	598	477	459	344	203	350	273	18	71	145	5.869

**4. Canvis de domicili segons valor cadastral mitjà del barri d'eixida i del d'arribada.***4. Cambios de domicilio según valor catastral medio del barrio de salida y el de llegada.*

	Barri d'eixida valor cadastral mitjà dels habitatges					Total
	Menys de 2	de 2 a 2,5	de 2,5 a 3	de 3 a 4	Més de 4	
Barri d'arribada						
Mateix barri	222	551	444	587	205	2.009
Menys de 2	32	87	35	84	35	273
de 2 a 2,5	116	202	198	209	91	816
de 2,5 a 3	47	184	251	279	128	889
de 3 a 4	140	185	307	378	280	1.290
Més de 4	26	69	98	182	217	592
Total	583	1.278	1.333	1.719	956	5.869

*Nota: El valor cadastral és en milions. Vegeu apartat de conceptes.*



# IV EDIFICACIÓ I HABITATGE

## IV EDIFICACION Y VIVIENDA

### ÍNDEX

	Pàgina
<b>CONCEPTES</b> .....	53
<b>IV.1. Llicències urbanístiques municipals</b>	
1.1 Llicències de construcció i ocupació. ....	55
<b>IV.2. Habitatges visats</b>	
2.1 habitatges visats, mes a mes.....	56
<b>IV.3. Preu mitjà per M<sup>2</sup> dels habitatges</b>	
3.1 Preu mitjà dels habitatges per M <sup>2</sup> , trimestral.....	57

## **INDICE**

	<i>Página</i>
<b>CONCEPTOS</b> .....	53
<b>IV.1. Licencias urbanísticas municipales</b>	
1.1 Licencias de construcción y ocupación.. ..	55
<b>IV.2. Viviendas visadas</b>	
2.1 Viviendas visadas, mes a mes. ....	56
<b>IV.3. Precio medio por M<sup>2</sup> de las viviendas</b>	
3.1 Precio medio de las viviendas por M <sup>2</sup> , trimestral. ....	57

## CONCEPTES

**Llicències Municipals de construcció i ocupació.** Al Decret de 17 de juny de 1955 pel qual s'aprova el reglament de servicis de les corporacions locals, al seu títol primer sobre la Intervenció administrativa en l'activitat privada, al seu article 21 es regula l'obligatorietat de l'obtenció d'una llicència prèvia en els casos de construcció d'obra nova i primera utilització dels edificis.

Les dades publicades corresponen a les llicències de construcció i ocupació concedides per l'Ajuntament de València durant el període corresponent, de tal manera que la informació s'hi oferix per trimestre i Districte.

Llicències de construcció: inclouen les llicències corresponents als habitatges que es té projectat construir en edificis de nova planta.

Llicències de primera ocupació: inclouen les llicències corresponents a tots els habitatges construïts en edificis de nova planta i rehabilitats.

**Habitatge.** Es defineix com a habitatge un recinte amb diverses habitacions i annexos, que pot ocupar la totalitat d'un edifici (habitatge unifamiliar) o part d'este, amb el conjunt estructuralment separat i independent de la resta. L'habitatge és concebut per a ser habitat per persones, generalment famílies, i es troba dotat d'accés directe des de la via pública o de recintes comuns privats.

**Habitatges visats.** És el total d'habitatges, inclou els habitatges d'obra nova i les reformes o restauracions, en edificis d'habitatges en bloc o unifamiliars. S'obté mitjançant les fitxes de visat d'encàrrec professional de direcció d'obra. Es comptabilitzen totes les obres promogudes per promotors privats, així com les obres promogudes per organismes públics, i que les seues destinacions siguen edificis d'habitatges, no es computen, per tant, les obres promogudes per organismes públics que tinguen altres destinacions.

**Preu Mitjà per M<sup>2</sup> dels habitatges.** Les unitats informants són les entitats financeres i societats taxadores que en virtut de la llei que regula la seua activitat, estan facultades per a realitzar operacions de taxació.

El període de referència dels preus mitjans d'habitatge és trimestral, ja que, a pesar que les dades rebudes es referixen a taxacions puntuals, tenint en compte el seu volum, un índex mensual seria poc representatiu.

La població objecte de l'estudi està composta pel conjunt de taxacions d'habitatges taxats a preu de mercat lliure realitzats per les Societats taxadores, durant el període a què es referix l'índex.

Pel càlcul dels preus mitjans dels habitatges taxats, es fa una mitjana simple per M<sup>2</sup>, calculada per a cada habitatge. Per a cada taxació es disposa d'una referència geogràfica que inclou codi postal, Municipi i Comunitat Autònoma, per tant s'obté un preu mitjà per M<sup>2</sup> per a cada codi postal; el preu mitjà per M<sup>2</sup> per Municipi es calcula del preu dels habitatges taxats en el període pel conjunt de codis postals del Municipi. Per obtenir el preu per Comunitat Autònoma es pondera el preu per Municipi pel nombre d'habitants de fet d'este.

**Valor de realització o de mercat.** Este apareix definit en l'Ordre del Ministeri d'Economia i Hisenda, data 4/X/85, " El valor de realització o de mercat és igual al preu que podria aconseguir-se en el mercat per la venda de la finca objecte de taxació, aconseguit en un període raonable".

## FONTS

Servici de Llicències Urbanístiques de l'Ajuntament de València  
Ministeri d'Obres Públiques, Transport i Medi Ambient.  
Oficina d'Estadística. Ajuntament de València.

## CONCEPTOS

**Licencias Municipales de construcción y ocupación.** En el Decreto de 17 de Junio de 1955 por el que se aprueba el reglamento de servicios de las corporaciones locales, en su título primero sobre la Intervención administrativa en la actividad privada, en su artículo 21 se regula la obligatoriedad de la obtención de una licencia previa en los casos de construcción de obra nueva y primera utilización de los edificios.

Los datos publicados corresponden a las licencias de construcción y ocupación concedidas por el Ayuntamiento de Valencia en el período correspondiente, ofreciéndose la información por trimestre y Distrito.

**Licencias de construcción:** incluyen las licencias correspondientes a las viviendas que se tiene proyectado construir en edificios de nueva planta.

**Licencias de primera ocupación:** incluyen las licencias correspondientes a todas las viviendas construidas en edificios de nueva planta y rehabilitados.

**Vivienda.** Se define como vivienda un recinto con diversas estancias de habitación y anexos, que puede ocupar la totalidad de un edificio (vivienda unifamiliar) o parte del mismo, estando en este caso el conjunto estructuralmente separado e independiente del resto. La vivienda es concebida para ser habitada por personas, generalmente familias, estando dotada de acceso directo desde la vía pública o de recintos comunes privados.

**Viviendas visadas.** Es el total de viviendas, incluye las viviendas de obra nueva y las reformas o restauraciones, en edificios de viviendas en bloque o unifamiliares. Se obtiene a través de las fichas de visado de encargo profesional de dirección de obra. Se contabilizan todas las obras promovidas por promotores privados, así como las obras promovidas por organismos públicos, y que sus destinos sean edificios de viviendas, no se computan, por tanto, las obras promovidas por organismos públicos que tengan otros destinos.

**Precio Medio por M<sup>2</sup> de las viviendas.** Las unidades informantes son las entidades financieras y sociedades tasadoras que en virtud de la ley que regula su actividad, están facultadas para realizar operaciones de tasación.

El periodo de referencia de los precios medios de vivienda es trimestral, ya que, a pesar de que los datos recibidos se refieren a tasaciones puntuales, dado su volumen, un índice mensual sería poco representativo.

La población objeto del estudio está compuesta por el conjunto de tasaciones de viviendas tasadas a precio de mercado libre realizadas por las Sociedades tasadoras, durante el periodo a que se refiere el índice.

Para el cálculo de los precios medios de las viviendas tasadas, se hace una media simple por M<sup>2</sup>, calculada para cada vivienda. Para cada tasación se dispone de una referencia geográfica que incluye código postal, Municipio y Comunidad Autónoma, por tanto se obtiene un precio medio por M<sup>2</sup> para cada código postal; el precio medio por M<sup>2</sup> por Municipio se calcula del precio de las viviendas tasadas en el periodo para el conjunto de códigos postales del Municipio. Para obtener el precio por Comunidad Autónoma se pondera el precio por Municipio por el número de habitantes de hecho de este.

**Valor de realización o de mercado.** Este aparece definido en la Orden del Ministerio de Economía y Hacienda, fecha 4/X/85, "El valor de realización o de mercado es igual al precio que podría conseguirse en el mercado por la venta de la finca objeto de tasación, logrado en un periodo razonable".

## FUENTES

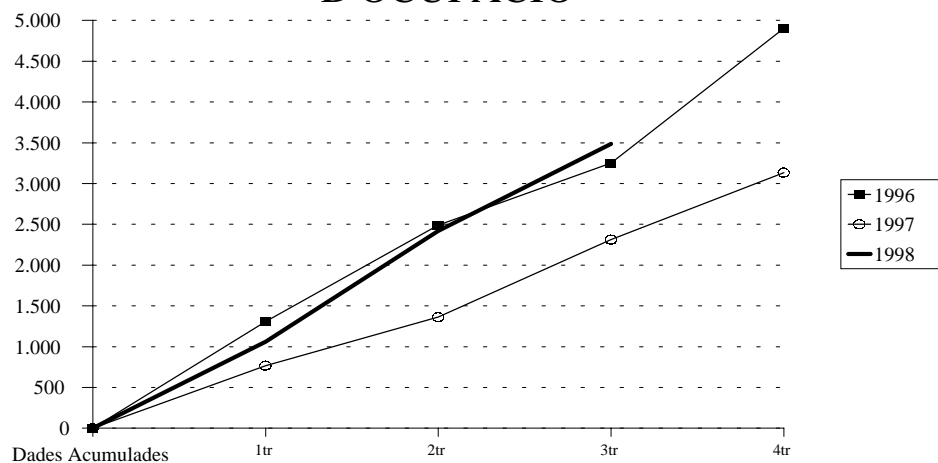
Servicio de Licencias Urbanísticas del Ayuntamiento de Valencia

Ministerio de Obras Públicas, Transporte y Medio Ambiente.

Oficina de Estadística. Ayuntamiento de Valencia.

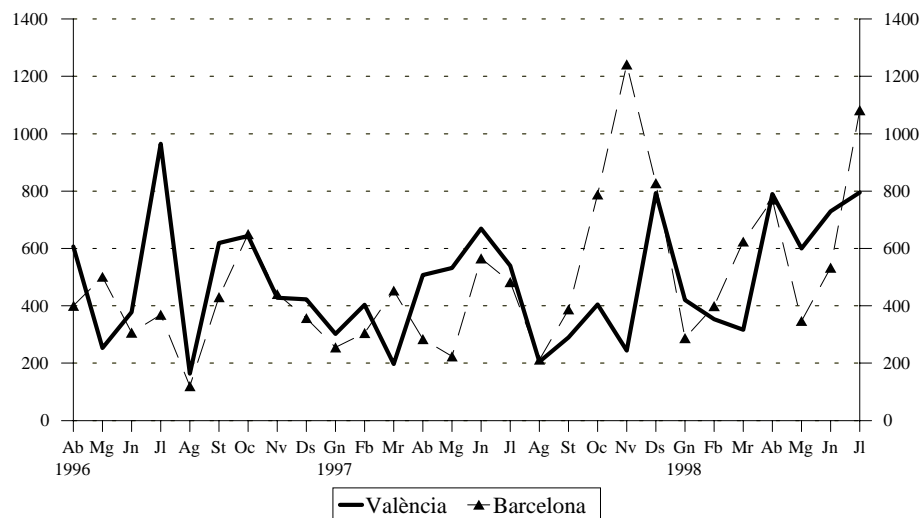
**IV.1 Llicències urbanístiques municipals. Tercer trimestre 1998***IV.1 Licencias urbanísticas municipales. Tercer trimestre 1998***1.1 Llicències de construcció i ocupació d'habitatges, per districte.***1.1 Licencias de construcción y ocupación de viviendas, por distrito.*

	Construcció			Ocupació		
	Llicències	Edificis	Habitatges	Llicències	Edificis	Habitatges
Total 1994	137	201	3.256	150	217	3.407
Total 1995	120	130	3.443	190	201	4.134
Total 1996	209	332	5.766	209	216	4.901
Total 1997	171	295	4.297	161	184	3.135
Primer Trimestre	40	88	1.500	41	44	767
Segon Trimestre	48	72	892	40	41	595
Tercer Trimestre	31	47	674	35	44	951
Quart Trimestre	52	88	1.231	45	55	822
Total 1998						
Primer Trimestre	53	76	2.202	49	70	1.062
Segon Trimestre	71	105	2.117	56	66	1.356
Tercer Trimestre	37	61	1.181	54	68	1.069
1.Ciutat Vella	4	9	42	10	10	61
2.L' Eixample	1	1	23	3	3	20
3.Extramurs	2	2	35	4	4	35
4.Campanar	1	1	210	0	0	0
5.La Saïdia	2	2	31	1	1	18
6.El Pla del Real	1	1	32	2	2	70
7.L' Olivereta	0	0	0	3	6	91
8.Patraix	2	4	47	8	10	209
9.Jesús	4	8	66	1	2	21
10.Quatre Carreres	4	6	252	4	5	78
11.Poblats Marítims	3	8	69	3	3	3
12.Camins al Grau	5	11	286	2	2	10
13.Algirós	0	0	0	3	8	174
14.Benimaclet	1	1	49	1	1	70
15.Rascanya	2	2	26	3	3	39
16.Benicalap	2	2	10	2	3	152
17.Pobles del Nord	0	0	0	0	0	0
18.Pobles de L' Oest	1	1	1	2	3	3
19.Pobles del Sud	2	2	2	2	2	15
No hi consta	0	0	0	0	0	0

**HABITATGES AMB LLICÈNCIA D'OCUPACIÓ**

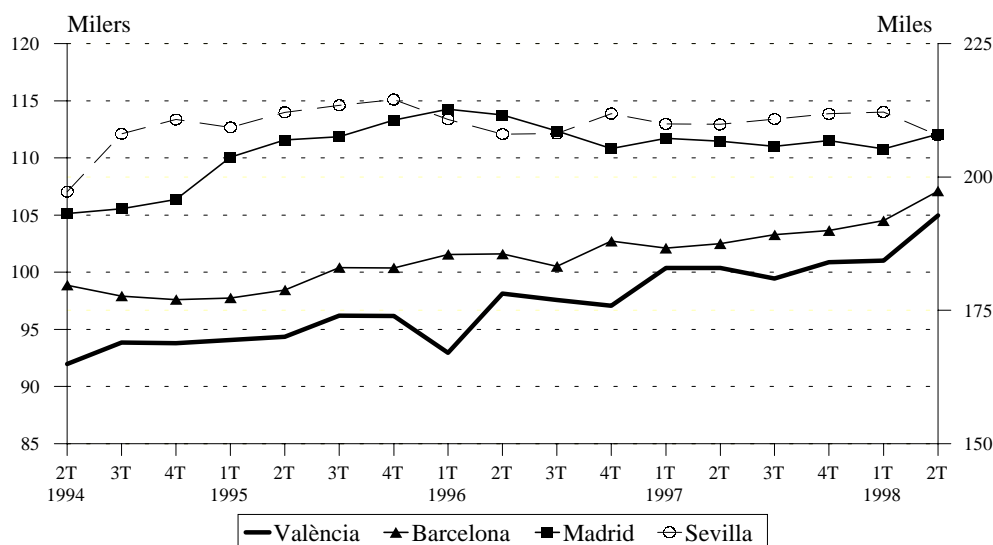
**IV.2 Habitatges visats. Tercer trimestre 1998.***IV.2 Viviendas visadas. Tercer trimestre 1998.***2.1 Habitatges visats. 1992 - 1998.***2.1 Viviendas visadas. 1992 - 1998.*

	València	Barcelona	Madrid	Sevilla	C. Valenciana	Espanya
1992	3.795	2.763	14.469	3.113	27.248	242.337
1993	4.164	2.343	15.545	4.509	27.845	237.637
1994	4.445	2.954	19.815	5.526	34.388	297.341
1995	4.944	4.419	20.364	6.195	39.681	332.059
Primer trimestre	1.751	879	5.909	1.228	12.825	89.790
Segon trimestre	1.061	1.444	5.914	1.522	10.185	93.130
Tercer trimestre	1.334	1.131	4.803	2.245	8.459	73.726
Quart trimestre	798	965	3.738	1.200	8.212	75.413
1996	5.453	4.717	14.794	3.085	38.931	309.352
Primer trimestre	976	1.143	4.271	603	9.087	77.065
Segon trimestre	1.238	1.207	4.211	879	8.998	78.309
Tercer trimestre	1.748	919	3.365	975	9.973	74.820
Quart trimestre	1.491	1.448	2.947	628	10.873	79.158
1997	5.087	6.026	20.553	4.026	48.602	370.487
Primer trimestre	902	1.013	4.028	658	10.497	78.882
Segon trimestre	1.708	1.073	3.941	889	11.659	89.768
Tercer trimestre	1.035	1.082	5.031	797	10.419	88.149
Quart trimestre	1.442	2.858	7.553	1.682	16.027	113.688
1998						
Gener	420	287	1.816	702	3.007	28.613
Febrer	353	399	2.434	186	4.669	33.641
Març	316	624	1.784	236	4.200	37.695
Abril	790	771	2.591	289	4.931	39.206
Maig	600	347	2.217	437	6.256	39.023
Juny	729	533	3.632	291	5.652	43.597
Juliol	795	1.082	3.134	271	7.056	53.776

**HABITATGES VISATS.**

**IV.3 Preu per M<sup>2</sup> dels habitatges. Segon trimestre 1998.***IV.3 Precio por M<sup>2</sup> de las viviendas. Segon trimestre 1998.***3.1 Preu mitjà per M<sup>2</sup> dels habitatges, trimestral. 1989 - 1998***3.1 Precio medio por M<sup>2</sup> de las viviendas, trimestral. 1989 - 1998*

	València	Barcelona	Madrid	Sevilla	C. Valenciana	Espanya
1989	54.738	133.144	159.927	78.145	53.212	83.700
1990	60.607	146.374	172.933	91.760	62.429	93.676
1991	79.298	185.320	210.693	109.098	68.690	107.543
1992	81.477	169.462	193.688	107.922	69.947	106.102
1993	89.545	171.075	195.702	109.068	73.872	105.670
1994	93.015	178.243	194.584	110.237	75.238	106.414
1995	95.198	180.525	207.216	114.095	77.864	110.155
Primer Trimestre	94.081	177.313	203.691	112.676	77.777	108.648
Segon Trimestre	94.352	178.805	206.944	113.985	77.758	110.057
Tercer Trimestre	96.196	183.021	207.566	114.610	77.865	110.796
Quart Trimestre	96.162	182.960	210.661	115.109	78.057	111.119
1996	97.440	185.599	209.585	112.869	80.084	111.764
Primer Trimestre	96.960	185.629	212.722	113.375	78.842	111.557
Segon Trimestre	98.143	185.546	211.649	112.090	81.210	112.338
Tercer Trimestre	97.579	183.242	208.624	112.132	80.309	112.341
Quart Trimestre	97.076	187.980	205.346	113.878	79.976	112.551
1997	100.266	188.325	206.628	113.296	82.675	113.940
Primer Trimestre	100.360	186.657	207.231	112.982	81.656	112.766
Segon Trimestre	100.366	187.491	206.719	112.938	81.482	113.650
Tercer Trimestre	99.452	189.168	205.752	113.408	83.446	114.247
Quart Trimestre	100.884	189.984	206.809	113.857	84.116	115.098
1998						
Primer Trimestre	101.013	191.804	205.277	114.013	84.155	115.528
Segon Trimestre	104.966	197.363	208.058	111.967	86.934	118.078

**PREU MITJÀ PER M<sup>2</sup>**

Madrid i Barcelona referides al eix dret





# V MEDI AMBIENT

## V MEDIO AMBIENTE

### ÍNDIX

	Pàgina
CONCEPTES .....	61
<b>V.1. Observacions meteorològiques</b>	
1.1 Observacions meteorològiques. Mes a mes. ....	63
<b>V.2. Contaminació atmosfèrica</b>	
2.1 Diòxid de sofre segons estacions de mostreig. Mitjana setmanal. ....	64
2.2 Fum segons estacions de mostreig. Mitjana setmanal. ....	65
<b>V.3. Contaminació acústica</b>	
3.1 Nivell sonor (soroll) en dB. Mitjana per hora del dia. ....	66

## ***INDICE***

	Página
<b>CONCEPTOS .....</b>	<b>61</b>
<b>V.1. <i>Observaciones meteorológicas</i></b>	
1.1 <i>Observaciones meteorológicas. Mes a mes. ....</i>	<i>63</i>
<b>V.2. <i>Contaminación atmosférica</i></b>	
2.1 <i>Dióxido de azufre según estaciones de muestreo. Media semanal. ....</i>	<i>64</i>
2.2 <i>Humo según estaciones de muestreo. Media semanal. ....</i>	<i>65</i>
<b>V.3. <i>Contaminación acústica</i></b>	
3.1 <i>Nivel sonoro (ruido) en dB. Media por hora del día. ....</i>	<i>66</i>

## CONCEPTES

### CLIMATOLOGIA

**Precipitació.** Caiguda de productes de condensació del vapor d'aigua, sòlids o líquids, que arriben a terra amb velocitat apreciable.

**Humitat relativa.** Quocient entre la quantitat de vapor que conté l'atmosfera i la quantitat màxima d'este que podria contindre a la mateixa temperatura, expressat en percentatge.

**Dies clars.** Aquells en els quals la suma d'octaus de cel tapat per núvols en les observacions efectuades a les 7 h., 13 h. i 18 h. ( del meridià de Greenwich) és inferior o igual a 4.

**Dies núvols.** Quan la suma és major de 4 i inferior a 20.

**Dies coberts.** Quan la suma és igual o superior a 20.

**Insolació absoluta.** Temps durant el qual el sol ha lluit al cel en el transcurs d'un període determinat.

**Insolació relativa.** Relació entre la insolació absoluta i el nombre d'hores que el sol ha estat durant el mateix temps sobre l'horitzó.

### CONTAMINACIÓ ATMOSFÈRICA

#### Contaminació atmosfèrica.

Es produïx quan en la composició de la capa d'aire s'hi troben substàncies estranyes, o bé les normals però en quantitats superiors.

**Diòxid de sofre.** Prové de la combustió de carbó i de derivats líquids del petroli, activitats industrials, etc.

**Fum.** Són les partícules en suspensió que pel seu reduït diàmetre poden ser transportades a més grans distàncies. < 5 µm diàmetre equivalent (aerosols, cendres).

#### Situació de les estacions de mostreig:

Zona de trànsit alt: encreuament C. Linares i C. Lorca; Av. d' Aragó s/n; encreuament Av. del Port i Eduardo Boscà; encreuament Av. Campanar i Av. Pius XII; encreuament C. Sagunt i Av. Primado Reig.

Zona de trànsit mitjà: encreuament C. Albacete i Av. Giorgeta; Pl. Ajuntament s/n; C. Sant Vicent 311; C. Navarro Reverter 17.

Zona de trànsit baix: C. Serreria s/n.

Fons Ciutat: Vivers Municipals.

Polígon Vara de Quart: C. Dels Gremis s/n.

Nº 1- Ajuntament; Nº 2- Laboratori; Nº 3- Matador del Cabanyal; Nº 4- Carrer Sagunt; Nº 5- Av.del Port; Nº 6 Av.de Burjassot; Nº 7 Av.Giorgeta; Nº 8- Vivers; Nº 9- Creu Coberta; Nº 10- Accés Madrid; Nº 11- Av.d'Aragó; Nº 12- Nuevo Centro; Nº 14- Polígon Vara de Quart; Nº 15 Cementeri Grau.

### CONTAMINACIÓ ACÚSTICA

Les dades procedixen del Servei del Laboratori Municipal i del Medi Ambient, els mesuraments del nivell sonor es prenen a tres punts de la ciutat; Nou Centre, Plaça d'Espanya i Av. Ausiàs March.

La informació que publiquem són nivells mitjans al període de referència per als diferents espais horaris. El nivell sonor es mesura a partir d'un mínim que s'estableix al llindar de percepció de l'oïda humana, este és de 0 dB; al voltant de 130 dB se situa el nivell del dolor. L'O.C.D.E. estableix com a nivell recomanable, valors inferiors als 65 dB.

Nivells sonors de referència:

- So de fons al camp: entre 15 i 20 dB.
- So a una biblioteca: al voltant de 35 dB.
- So d'una conversa: al voltant de 65 dB.
- So del trànsit: al voltant de 70 dB.
- So d'un avió envoltant-se: al voltant de 120 dB.

## FONTS

Centre Meteorològic territorial de València. Institut Nacional de Meteorologia.

Serv. Laboratori Municipal i del Medi ambient. Ajuntament de València

Oficina d' Estadística Ajuntament de València

## CONCEPTOS

### CLIMATOLOGIA

**Precipitación.** Caída de productos de condensación del vapor de agua, sólidos o líquidos, que llegan al suelo con velocidad apreciable.

**Humedad relativa.** Cociente entre la cantidad de vapor que contiene la atmósfera y la cantidad máxima que podría contener a la misma temperatura, expresado en porcentaje.

**Días despejados.** Aquellos en que la suma de octavos de cielo tapado por nubes en las observaciones efectuadas a las 7 h., 13 h. y 18 h. (del meridiano de Greenwich) es inferior o igual a 4.

**Días nubosos.** Cuando la suma es mayor de 4 e inferior a 20.

**Días cubiertos.** Cuando la suma es igual o superior a 20.

**Insolación absoluta.** Tiempo durante el cual el sol ha brillado en el cielo en el transcurso de un período determinado.

**Insolación relativa.** Relación entre la insolación absoluta y el número de horas en que el sol haya permanecido en ese tiempo sobre el horizonte.

### CONTAMINACION ATMOSFÉRICA

#### Contaminación atmosférica.

Se produce cuando en la composición de la capa de aire se encuentran sustancias extrañas o bien las normales pero en cantidades superiores.

**Dióxido de azufre.** Proviene de la combustión del carbón y de derivados líquidos del petróleo, actividades industriales, etc.

**Humos.** Son las partículas en suspensión que por su pequeño diámetro pueden ser transportadas a mayores distancias. < 5 µm diámetro equivalente (aerosoles, cenizas).

#### Situación de las estaciones de muestreo:

Zona de tráfico alto: cruce C. Linares y Lorca; Avda. de Aragón s/n; cruce Avda. del Puerto y Eduardo Boscá; cruce Avda. Campanar y Avda. Pio XII; cruce C. Sagunto y Avda. Primado Reig.

Zona de tráfico medio: cruce C. Albacete y Avda. Giorgeta; Pl. del Ayuntamiento s/n; C. San Vicente 311; C. Navarro Reverter 17.

Zona de tráfico bajo: C. Serrería s/n.

Fondo Ciudad: Viveros Municipales.

Polígono Vara de Quart: C. Dels Gremits s/n.

Nº 1- Ayuntamiento; Nº 2- Laboratorio; Nº 3- Matadero del Cabanyal; Nº 4- Calle Sagunto; Nº 5- Av. del Puerto; Nº 6- Av. de Burjasot; Nº 7 Av. Giorgeta; Nº 8- Viveros; Nº 9- Cruz Cubierta; Nº 10- Acceso Madrid; Nº 11- Av. de Aragón; Nº 12- Nuevo Centro; Nº 14- Polígono Vara de Quart; Nº 15- Cementerio Grao.

### CONTAMINACION ACÚSTICA

Los datos proceden del Servicio del Laboratorio Municipal y del Medio Ambiente, las medidas del nivel sonoro se toman en tres puntos de la ciudad; Nuevo Centro, Plaza de España y Av. Ausias March.

La información que reflejamos son niveles promedios en el periodo de referencia para las distintas franjas horarias.

El nivel sonoro se mide a partir de un mínimo que se establece en el umbral de percepción del oído humano, este es de 0 dB, entorno a 130 dB se sitúa el nivel del dolor. La O.C.D.E. establece como recomendable, valores inferiores a los 65 dB.

Niveles sonoros de referencia: Sonido de fondo en el campo: entre 15 y 20 dB.

Sonido en una biblioteca: en torno a 35 dB.

Sonido de una conversación: en torno a 65 dB.

Sonido del tráfico: en torno a 70 dB.

Sonido de un avión despegando: en torno a 120 dB.

## FUENTES

Centro Meteorológico territorial de Valencia. Instituto Nacional de Meteorología.

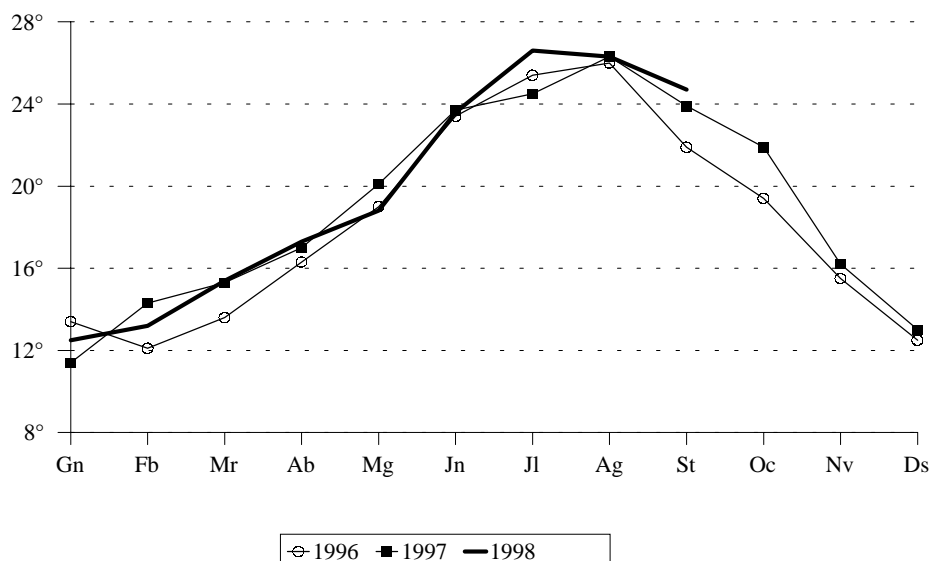
Serv. Laboratorio Municipal y del Medio ambiente. Ayunt. Valencia

Oficina de Estadística Ayuntamiento de Valencia

**V.1. Observacions meteorològiques. Tercer trimestre 1998.***V.1. Observaciones meteorológicas. Tercer trimestre 1998.***1.1. Observacions meteorològiques. Mes a mes. 1997 - 1998***1.1. Observaciones meteorológicas. Mes a mes. 1997 - 1998*

	Precipitació		Insolació		% Humitat relativa		Pressió Hpa.		Dies segons nuvolositat		
	l/m2	dies	hores	%	%		clars	núvols	coberts		
Octubre	10,4	10	252,4	73	65	1.014,1	8	20	3		
Novembre	14,5	11	152,0	51	63	1.009,7	2	25	3		
Desembre	29,3	13	142,0	48	63	1.014,3	3	22	6		
Gener	109,1	10	143,0	47	67	1.018,3	5	17	9		
Febrer	26,5	7	155,3	51	74	1.024,3	5	14	9		
Març	5,5	5	236,2	64	68	1.021,0	11	15	5		
Abril	11,1	8	267,2	67	55	1.009,8	2	26	2		
Maig	68,2	14	220,2	49	70	1.012,9	3	22	6		
Juny	4,9	4	297,9	67	70	1.015,6	9	20	1		
Juliol	0,2	2	342,1	75	66	1.013,3	18	13	0		
Agost	13,6	4	312,3	73	67	1.015,0	11	19	1		
Setembre	16,9	7	231,6	62	66	1.011,9	7	19	4		

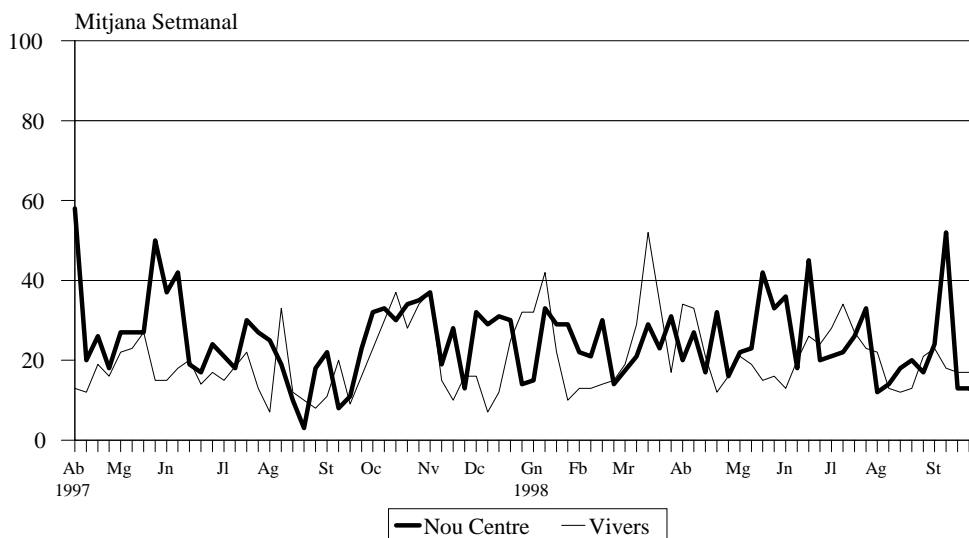
	Vent		Temperatura en graus centígrads				
	Velocitat màxima Km/h	Velocitat mitjana Km/h	Màxima absoluta	Mitjana	Mínima absoluta	Mitjana	Temperatura mitjana
Octubre	52	7,0	34,5	27,2	9,2	16,5	21,9
Novembre	68	8,7	26,2	20,6	6,8	11,7	16,2
Desembre	61	8,3	23,0	17,6	2,6	8,3	13,0
Gener	72	8,3	22,5	16,9	2,2	8,1	12,5
Febrer	54	5,4	24,4	17,1	6,5	9,2	13,2
Març	62	6,5	29,2	20,5	6,0	10,2	15,4
Abril	75	14,0	27,6	22,5	7,6	12,1	17,3
Maig	53	9,0	28,0	23,1	10,4	14,6	18,8
Juny	58	8,0	38,2	27,8	15,5	19,2	23,6
Juliol	51	6,0	36,5	31,0	19,6	22,1	26,6
Agost	45	6,0	34,4	31,1	16,6	21,6	26,3
Setembre	55	-	37,2	29,1	16,0	20,2	24,7

**TEMPERATURA MITJANA MENSUAL**

**V.2 Contaminació atmosfèrica. Tercer trimestre 1998***V.2 Contaminación atmosférica. Tercer trimestre 1998***2.1 Diòxid de sofre segons estacions de mostreig. Mitjana setmanal.***2.1 Dióxido de azufre por estaciones de muestreo. Media semanal.*

	1	2	3	4	5	6	7	8	9	10	11	12	14	15
09/03 a 15/03	23	27	29	21	30	23	32	52	22	23	19	29	27	31
16/03 a 22/03	12	12	34	19	32	29	31		20	19	11	23	23	30
23/03 a 29/03	10		23	12	12	9	24	17	21	16	10	31	19	26
30/03 a 05/04	13	16	28	16	22	17	28	34	31	18	15	20	25	16
06/04 a 12/04	12	10	14	34	38	23	21	33	26	24	11	27	24	41
13/04 a 19/04	15	18	9	14	25	19	18	21	28	20	11	17	18	28
20/04 a 26/04	20	25	8	12	22	10	27	12	15	21	19	32	21	22
27/04 a 03/05	18	20	10	17	17	10	15	16	13	6	16	16	13	19
04/05 a 10/05	19	26	10	25	11	13	16	21	10	10	31	22	21	14
11/05 a 17/05	31	27	15	19	20	11	16	19	9	13	32	23	15	15
18/05 a 24/05	31	26	11	14	17	20	35	15	25	38	24	42	32	11
25/05 a 31/05	19	18	33	18	47	16	20	16	30	41	14	33	33	26
01/06 a 07/06	14	7	27	13	23	7	39	13	16	18	5	36	19	26
08/06 a 14/06	15	6	20	21	16	16	24	20	23	34	15	18	49	23
15/06 a 21/06	17	27	30	29	14	26	32	26	39	29	15	45	38	34
22/06 a 28/06	24	39	31	24	27	25	20	24	34	34	26	20	32	24
29/06 a 05/07	29	34	38	28	33	33	30	28	44	30	28		29	26
06/07 a 12/07	34	39	46	36	35	33	26	34	30	31	32	22	35	34
13/07 a 19/07	34	34	38	29	34	23	31	27	24	33	31	26		40
20/07 a 26/07	36	30	17	24	27	25	23	23	18	23	26	33	27	31
27/07 a 02/08	18	32	16	22	27	17		22	15	18	31	12	25	27
03/08 a 09/08	16	27	13	27	15	17	19	13	13	40	23	14	17	22
10/08 a 16/08	35	21	11	17	15	10	13	12	14	15	13	18	15	17
17/08 a 23/08	53	53	15	23	18	13	21	13	11	15	24	20	15	14
24/08 a 30/08	29	30	12	24	13	15	23	21	23	23	28	17	30	12
31/08 a 06/09	24	23	26	33	29	29	25	23	28	20	21	24	31	10
07/09 a 13/09	19	26	32	29	25	25	30	18	25	32	24	52	36	21
14/09 a 20/09	30	32	12	17	24	16	16	17	17	17	27	13	22	17
21/09 a 27/09	30	31	25	21	29	19	26	17	25	19	30	13	24	17
28/09 a 30/09	20	20	35	24	31	22	16	21	12	16	19	11	15	23

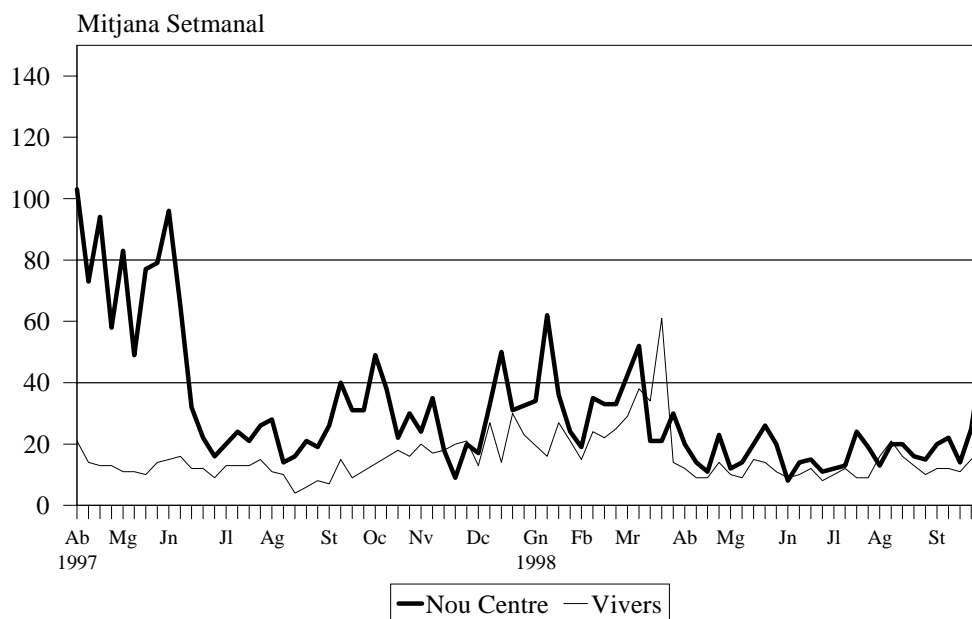
Nota: Dades en micrograms/m<sup>3</sup>. (-) Dades insuficients.

**CONTAMINACIÓ ATMOSFÈRICA PER DIÒXID DE SOFRE**

**2.2 Fum segons estacions de mostreig. Mitjana semanal.***2.2 Humo por estaciones de muestreo. Media semanal.*

	1	2	3	4	5	6	7	8	9	10	11	12	14	15
09/03 a 15/03	34	21	18	33	60	23	42	34	26	57	41	21	7	16
16/03 a 22/03	43	50	18	54	105	28	45	61	35	54	60	21	9	36
23/03 a 29/03	26	-	14	27	67	19	45	14	26	55	44	30	9	13
30/03 a 05/04	26	11	9	34	49	37	26	12	17	60	35	20	7	15
06/04 a 12/04	21	12	11	25	39	29	18	9	13	38	20	14	6	20
13/04 a 19/04	21	15	11	31	50	31	18	9	18	32	34	11	46	11
20/04 a 26/04	29	24	12	29	54	32	26	14	21	48	42	23	13	19
27/04 a 03/05	23	14	11	24	52	29	15	10	14	7	24	12	6	8
04/05 a 10/05	20	18	7	24	44	25	27	9	15	36	32	14	6	9
11/05 a 17/05	32	23	13	27	68	32	34	15	22	34	40	20	8	15
18/05 a 24/05	25	21	14	24	55	28	43	14	16	56	39	26	6	13
25/05 a 31/05	24	18	12	31	57	26	29	11	16	53	35	20	7	10
01/06 a 07/06	18	16	7	26	49	15	18	9	15	44	34	8	5	9
08/06 a 14/06	23	14	10	27	36	22	28	10	13	41	28	14	6	7
15/06 a 21/06	17	27	16	23	34	19	36	12	12	39	33	15	4	11
22/06 a 28/06	16	15	7	22	52	15	30	8	13	44	25	11	4	6
29/06 a 05/07	20	15	11	25	56	26	26	10	13	44	28	-	4	7
06/07 a 12/07	26	17	9	27	54	28	36	12	14	48	39	13	4	8
13/07 a 19/07	25	17	6	23	61	21	19	9	11	41	40	24		8
20/07 a 26/07	25	22	9	25	71	24	30	9	15	37	40	19	7	9
27/07 a 02/08	30	29	6	32	51	22	-	16	13	40	43	13	3	8
03/08 a 09/08	34	23	5	42	68	37	60	21	19	60	52	20	6	15
10/08 a 16/08	30	26	7	33	73	30	41	16	18	48	57	20	4	13
17/08 a 23/08	23	14	5	24	63	28	36	13	12	37	39	16	2	10
24/08 a 30/08	20	15	4	23	52	26	36	10	11	37	38	15	13	7
31/08 a 06/09	27	19	5	35	77	41	41	12	15	41	41	20	18	5
07/09 a 13/09	26	19	3	35	68	43	55	12	14	72	44	22	22	6
14/09 a 20/09	30	22	11	31	65	39	57	11	19	60	47	14	19	10
21/09 a 27/09	32	30	19	38	82	49	51	15	23	62	55	25	24	14
28/09 a 30/09	40	24	16	79	95	62	36	19	17	75	49	50	28	16

Nota: Dades en micrograms/m3. (-) Dades insuficients.

**CONTAMINACIÓ ATMOSFÈRICA PER FUM**

Valors <40 contaminació òptima i >80 contaminació elevada

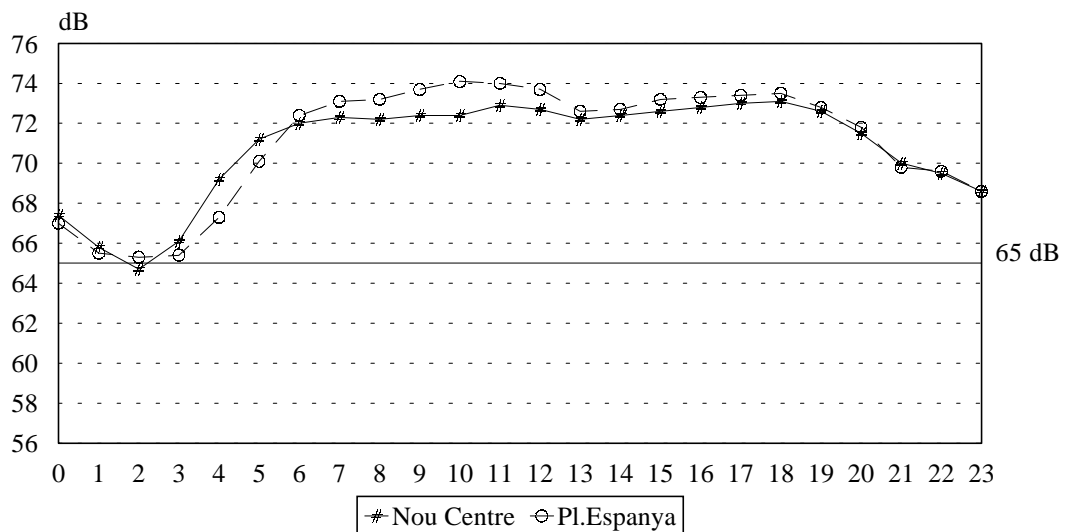
**V.3 Contaminació acústica. Tercer trimestre 1998***V.3 Contaminación acústica. Tercer trimestre 1998***3.1 Nivell sonor ( soroll) en dB. Mitjana per hora del dia.***3.1 Nivel sonoro ( ruido) en dB. Media por hora del día.*

Hora	Nou Centre	Plaça d'Espanya	Av. Ausias March
0	67,4	67,0	-
1	65,8	65,5	-
2	64,7	65,3	-
3	66,1	65,4	-
4	69,2	67,3	-
5	71,2	70,1	-
6	72,0	72,4	-
7	72,3	73,1	-
8	72,2	73,2	-
9	72,4	73,7	-
10	72,4	74,1	-
11	72,9	74,0	-
12	72,7	73,7	-
13	72,2	72,6	-
14	72,4	72,7	-
15	72,6	73,2	-
16	72,8	73,3	-
17	73,0	73,4	-
18	73,1	73,5	-
19	72,6	72,8	-
20	71,5	71,8	-
21	70,0	69,8	-
22	69,5	69,6	-
23	68,6	68,6	-

*Nota: Degut a problemes tècnics de mesura, no ens és possible oferir la informació corresponent a l'avinguda Ausias March.*

## CONTAMINACIÓ ACÚSTICA

### NIVELL DE SOROLL PER HORA DEL DIA



Nota: L'O.C.D.E. recomana valors inferiors a 65 dB.