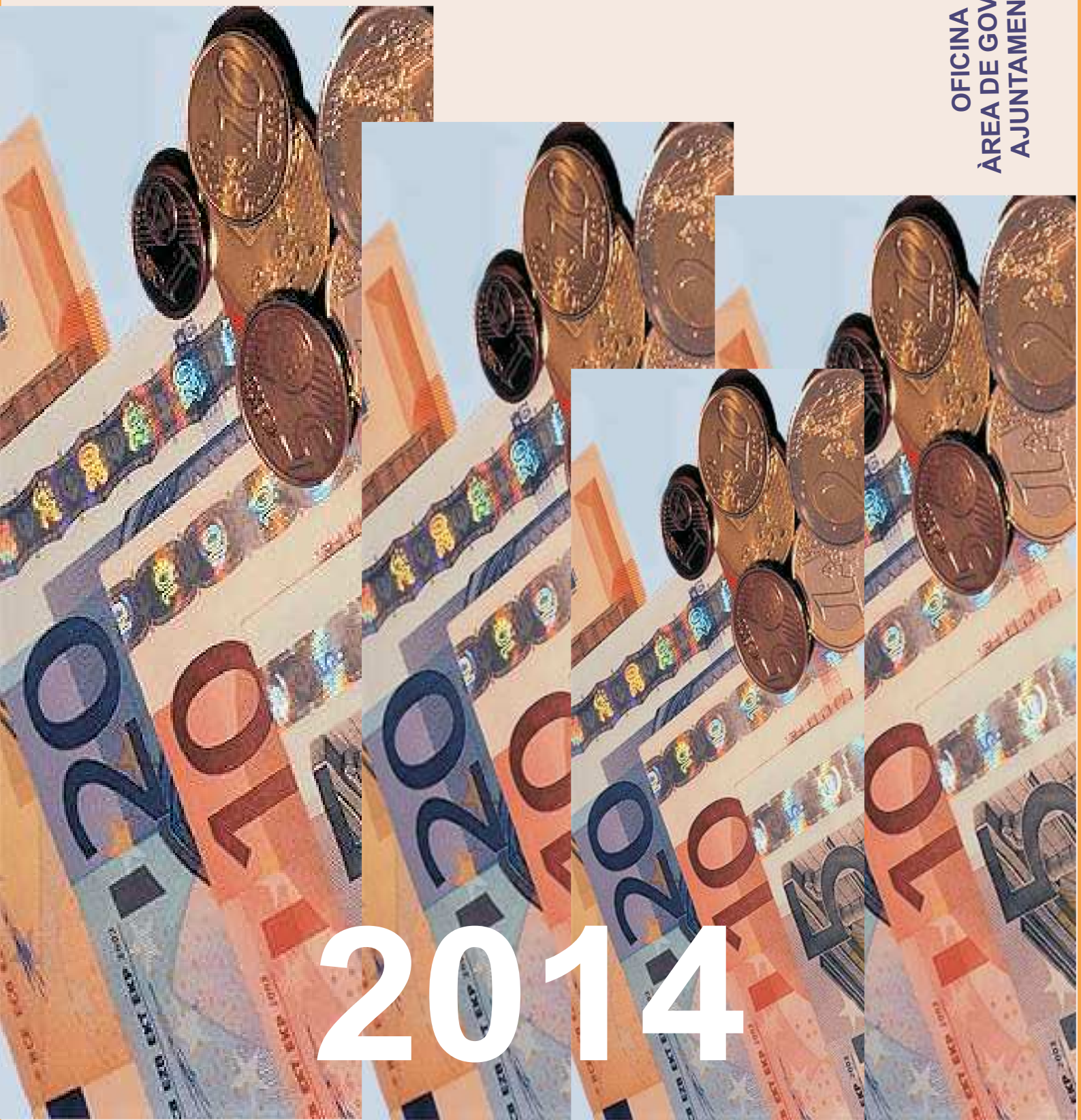


# Estimació del PIB per càpita per a la ciutat de València i els seus districtes



OFICINA D'ESTADÍSTICA  
ÀREA DE GOVERN INTERIOR.  
AJUNTAMENT DE VALÈNCIA



2014



# AJUNTAMENT DE VALÈNCIA

ÀREA DE GOVERN INTERIOR

ELABORACIÓ:

OFICINA D'ESTADÍSTICA

Hidalgo Sánchez, Jordi  
Martínez Ruiz, Francisco  
Morales Lorente, Tomás  
Moya Equiza, Carmiña  
Rodríguez Ciria, María

Amb la col.laboració dels becaris de la Universitat de València

Lara Giménez, Patricia  
Morenilla Parada, Rubén  
Moshuk, Marta  
Briz Redón, Álvaro

[estadistica@valencia.es](mailto:estadistica@valencia.es)

[www.valencia.es/estadistica](http://www.valencia.es/estadistica)

# **ESTIMACIÓ DEL PIB PER CAPITA PER ALS DISTRICTES DE LA CIUTAT DE VALÈNCIA**

## **DESCRIPCIÓ METODOLÒGICA**

### **1. INTRODUCCIÓ**

L'Oficina d'Estadística ja ha construït, en anteriors ocasions, aproximacions a indicadors de nivell de renda per a la ciutat, els seus districtes i barris. Estos indicadores han sigut àmpliament utilitzats i permetien classificar els districtes i barris en distints estrats en funció del valor de l'indicador, però sense assignar una quantitat monetària a cada ítem. En concret, estes dades s'han arreplegat en les publicacions següents:

1986. "Aproximació a un indicador de nivell de renda" <http://goo.gl/9sgTVI>

1996. "Aproximació a un indicador de nivell de renda 1981-1991" <http://goo.gl/qxyC2m>

2005. "Actualització de l'indicador de nivell de renda dels districtes i barris de la ciutat de València per a l'any 2001" <http://goo.gl/YAL73w>

També en este àrea, l'Oficina d'Estadística ha publicat recentment una explotació estadística, '**Declarants de l'IRPF**', basada en la declaració anual del model de declaració D-100 de l'Impost sobre la Renda de les Persones Físiques. Esta tabulació és una anàlisi descriptiva del fitxer de microdades (AEAT - Institut d'Estudis Fiscals) per a les principals variables de l'impost i encreuaments amb elles, que s'ha presentat en forma de taules, gràfics i mapes. Les últimes dades publicades corresponen a últim any disponible, 2011, per a la ciutat i els seus districtes. <http://goo.gl/Y0A1YW>

Continuant amb esta línia de treball, l'Oficina d'Estadística ha volgut fer un pas més per a millorar i ampliar la informació socioeconòmica sobre els districtes i barris de la ciutat de València, de manera que es poguera satisfer la nombrosa demanda, interna i externa, existent en este terreny. Així, hem abordat la realització del present treball: **Una estimació del PIB per capita per als districtes de la ciutat de València.**

### **2. OBJECTIUS I CONTINGUT**

Esta publicació és una aportació que pretén ampliar i aprofundir el coneixement de la ciutat de València en el camp socioeconòmic, quantificant-ho, mitjançant el PIB per capita dels districtes de la ciutat. Estem convençuts que serà d'utilitat per als usuaris interns i externs que venien demanant este tipus d'informació. Este és el principal

motiu que ens ha portat a abordar la tasca de construir un model que ens permeta obtenir l'estimació més adequada i actualitzada.

Per tant, este document és una nova aportació a esta complexa àrea, per a caracteritzar econòmicament la ciutat i els seus districtes. La nostra intenció és continuar avançant en este terreny revisant este indicador amb noves variables o amb nous tipus d'anàlisis estadístiques que milloren la seua significació estadística.

El resultat final que ací es presenta és producte d'aplicar el model elaborat sobre les dades de l'any 2014.

Donada la naturalesa de les variables disponibles, com explicarem en les següents línies, s'ha utilitzat el model per als districtes de la ciutat, encara que la nostra voluntat, per a posteriors versions, és tractar de construir esta estimació per un estrat més xicotet en què es dividix la ciutat: els barris. Clar està, sempre que pugam disposar de les informacions necessàries per a la dita divisió territorial.

L'Institut Nacional d'Estadística (INE) publica periòdicament el PIB per capita per a les províncies espanyoles. Hem volgut ha sigut construir un model que estime estos valors (provincials coneguts) a partir d'un ampli conjunt de variables. Posteriorment, aplicarem el model als districtes de la Ciutat per a predir el PIB per capita en este àmbit més xicotet.

Tot això implica assumir la hipòtesi que el comportament del model per a l'àmbit provincial és semblant per a un àmbit inferior: la ciutat i els seus districtes. Amb este fi hem ampliat, tant el nombre de variables en la matriu original com els anys analitzats i la seua evolució.

Este model es basa a utilitzar tècniques d'anàlisi de regressió, on la variable dependent és el PIB per capita de les províncies i les variables independents són les que estan descrites en el següent apartat.

### **3. VARIABLES D'ANÀLISI**

Donades les característiques del model, la diversitat i el gran volum de les variables disponibles (unes 320, inicialment) per a la construcció de la matriu de dades, vam decidir incloure només aquelles que compliren alguns requisits concrets. En primer lloc, aquelles que, òbviament, millor explicaren o tingueren relació, en sentit ampli, amb la variable dependent. I en segon, aquelles variables disponibles, tant a nivell provincial, com per als districtes i, si és possible, barris de la ciutat. Esta última condició, restringix el nombre de variables que podien resultar-nos operatives.

A més, cal tindre en compte la singularitat de les característiques d'algunes variables. Per exemple, les informacions provinents de la Direcció General del Cadastre estan disponibles per a totes les províncies d'Espanya, exceptuant Navarra i el País Basc que posseïxen el seu propi sistema cadastral. També l'estimació del nombre de

parats per als districtes de la ciutat de València s'ha obtingut a través de les dades facilitades pel SERVEF (veja <http://goo.gl/5BF19X>), etc.

D'altra banda, s'han considerat tres períodes en el temps que representen tres situacions ben distintes i que reflectixen diferents estats econòmics del nostre país i, per tant, de la nostra ciutat. El període precrisi econòmica, el del moment més agut de la crisi i el més pròxim temporalment a l'actualitat i què disposàvem de dades publicades. Per al primer període hem triat l'any 2004, per al segon 2009 i per al tercer 2014; anys que, a més, tenen la propietat de ser equidistants en el temps.

### *Indicadors utilitzats*

Per a cada una de les referències temporals que hem comentat en el paràgraf precedent, no sols hem construït una matriu de dades de l'any en qüestió, sinó que s'han utilitzat i construït (si és el cas) variables d'evolució i indicadors que pogueren millorar el sentit i significat de la informació. Entre les variables utilitzades estan:

- Característiques demogràfiques
  - o Característiques demogràfiques bàsiques (sexe, edat, ...), moviment natural de la població, ...: 84 Indicadors
- Vehicles
  - o Segons tipus, segons potència, ...: 73 Indicadors
- Vivenda
  - o Preus de la vivenda de 2a mà: 7 Indicadors
- Activitats econòmiques
  - o Característiques i valor de les parcel·les; Béns Immobles, valor del sòl, ... : 64 Indicadors
- Entitats Bancàries
  - o Volum,... : 41 Indicadors
- Turisme
  - o Oferta turística: 12 Indicadors
- Treball
  - o Nombre de parats, actius, ... : 15 Indicadors

### *El model*

Com s'ha apuntat anteriorment, el primer pas va ser construir la matriu de províncies / variables que s'ajustava a les nostres necessitats i així poder executar les anàlisis adequats per a construir el model en qüestió. Per tant, es va estimar el PIB per capita a nivell provincial, que ens permetia contrastar que, tant variables com model, s'ajustaven al nostre objectiu.

Per a cada any de l'estudi s'ha realitzat una anàlisi de regressió, sent la variable dependent el PIB per capita i com a variables independents el conjunt de les descrites en l'apartat anterior. El mètode utilitzat ha sigut el de "pas a pas". Algunes variables (Desocupació, preu de la vivenda) entraven en el model en tots els anys, mentres que

altres s'inclouïen únicament en algun d'ells. Posteriorment, s'han triat aquelles variables que formaven part d'algun dels tres models i, a continuació, s'ha repetit el procés para cada un dels tres anys de forma independent per a confirmar que el nou "model global" funciona adequadament.

Així, hem pogut obtindre l'equació per a poder estimar el PIB per capita dels districtes de la ciutat de València per a l'any 2014. El model resultant ha sigut:

$$\text{PIB2014} = 28,58957 + 0,00194*\text{VAR1} - 0,04881*\text{VAR2} - 0,24711*\text{VAR3} + 0,04672*\text{VAR4} + 0,00048*\text{VAR5} - 1,21599*\text{VAR6}$$

On:

PIB2014: Producte Interior Brut per capita 2014.

Var1: Preu del m2 del preu de la vivenda de segona mà.

VAR2: Variació del Nombre d'habitants 2014 / 2013.

VAR3: Variació de turismes 2014 / 2011.

VAR4: Variació del nombre d'entitats financeres 2014 / 2012.

VAR5: Valor Cadastral mitjà dels béns immobles 2014.

VAR6: Taxa del nombre de parats respecte a la població total.

L'aplicació de model al PIB per capita dels valors provincials coneguts, en concret a la província de València, ens ha permés relacionar el valor que proporciona l'estimació amb el valor real assignat per l'INE i establir així un factor de correcció. Este factor es va aplicar als resultats de la ciutat de València i els seus districtes.

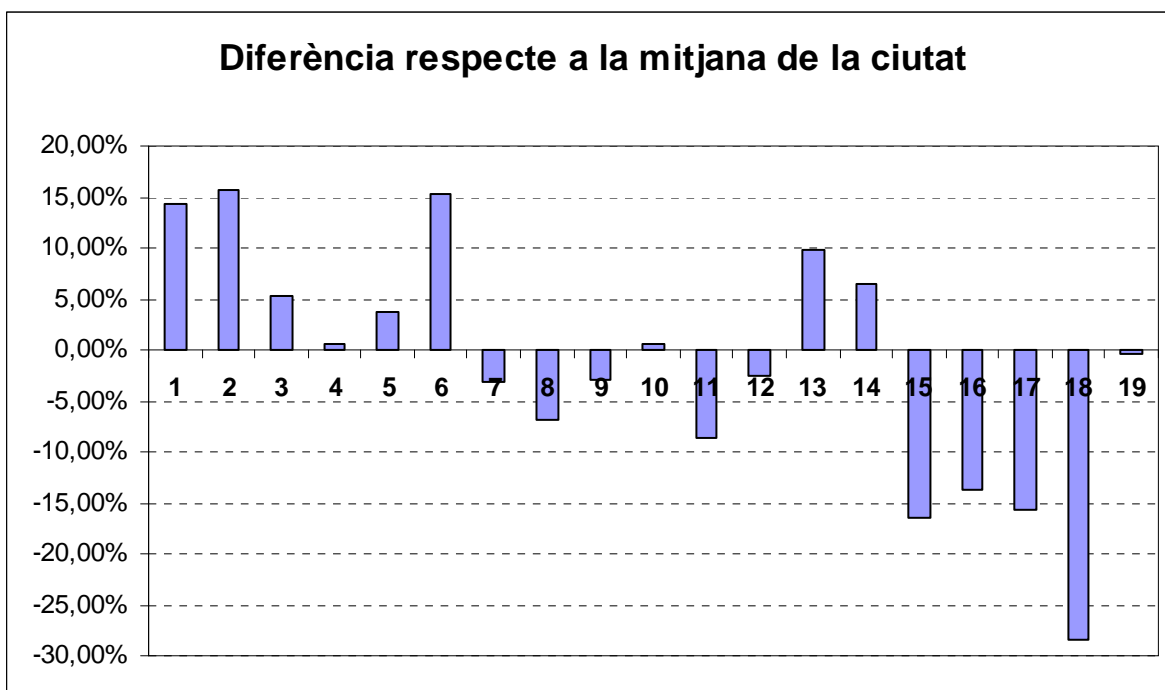
Finalment, és important recordar que la publicació, per part d'Institut Nacional d'Estadística, dels valors del PIB definitiu es produïx amb un desfasament de, almenys, dos anys respecte a la data de referència. De fet, les dades de 2014 són una primera estimació d'este valor, la qual cosa farà que quan es publiquen les dades definitives per a 2014, haurem de substituir les dades provisionals (les utilitzats ací) per les definitives per a reconstruir de nou el model. Tot això podrà afectar als resultats finals que es presenten en esta publicació.



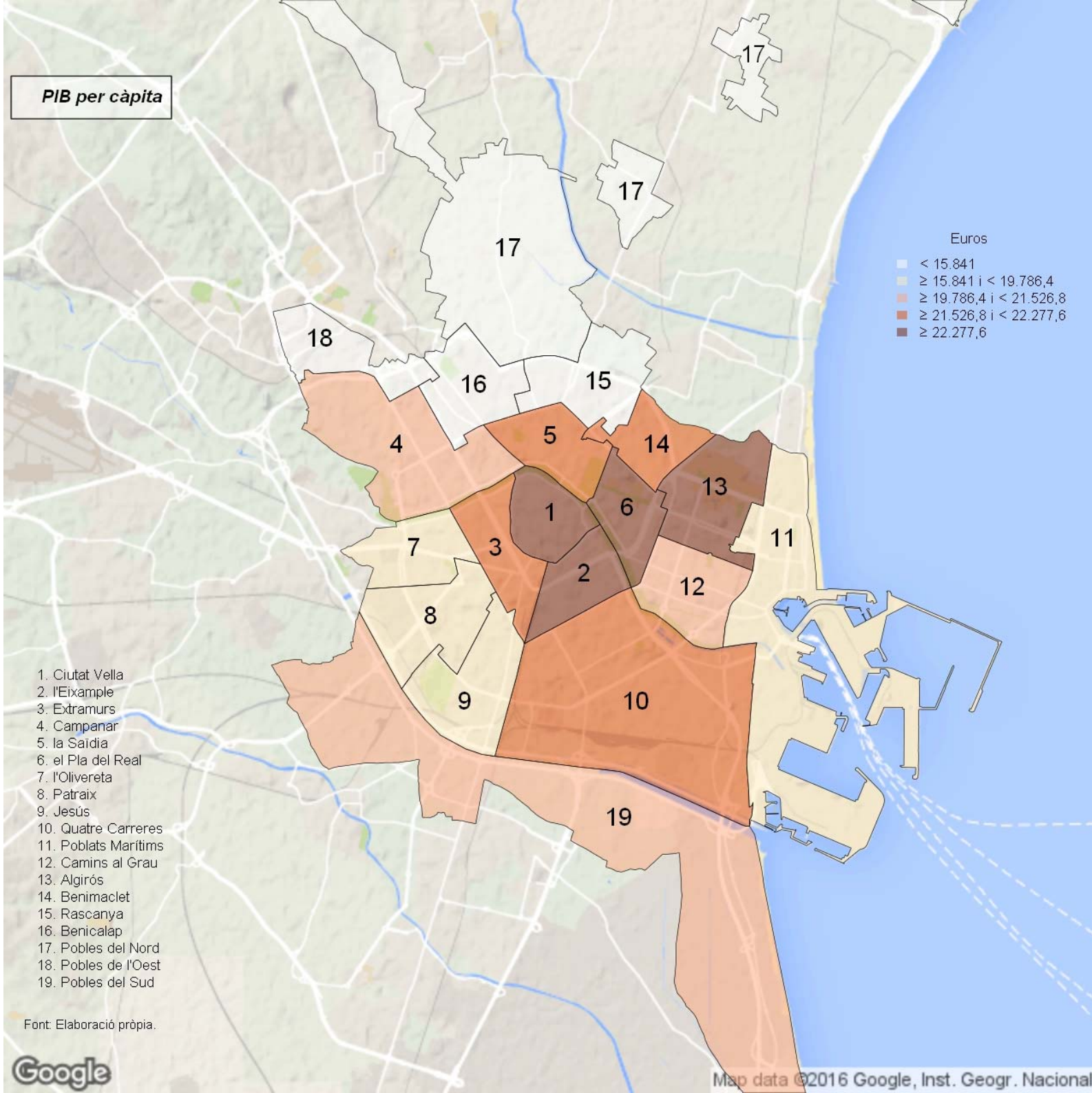
#### 4. RESULTATS

La següent taula arreplega els resultats per a la ciutat i els seus districtes, producte d'aplicar el model anteriorment comentat. A més s'han representat els resultats en un mapa que permet visualitzar millor la distribució territorial de les estimacions a la ciutat.

2014		
	PIB per cápita estimado	
		Diferència respecta a la ciutat
<b>Valencia</b>	<b>22.153 €</b>	
1. Ciutat Vella	25.334 €	14,36%
2. l'Eixample	25.609 €	15,60%
3. Extramurs	23.318 €	5,26%
4. Campanar	22.272 €	0,54%
5. la Saïdia	22.977 €	3,72%
6. el Pla del Real	25.556 €	15,36%
7. l'Olivereta	21.458 €	-3,14%
8. Patraix	20.646 €	-6,80%
9. Jesús	21.512 €	-2,90%
10. Quatre Carreres	22.279 €	0,57%
11. Poblat Marítims	20.248 €	-8,60%
12. Camins al Grau	21.586 €	-2,56%
13. Algirós	24.310 €	9,74%
14. Benimaclet	23.582 €	6,45%
15. Rascanya	18.517 €	-16,41%
16. Benicalap	19.094 €	-13,81%
17. Pobles del Nord	18.667 €	-15,74%
18. Pobles de l'Oest	15.841 €	-28,49%
19. Pobles del Sud	22.073 €	-0,36%



**PIB per càpita**



Font: Elaboració pròpia.