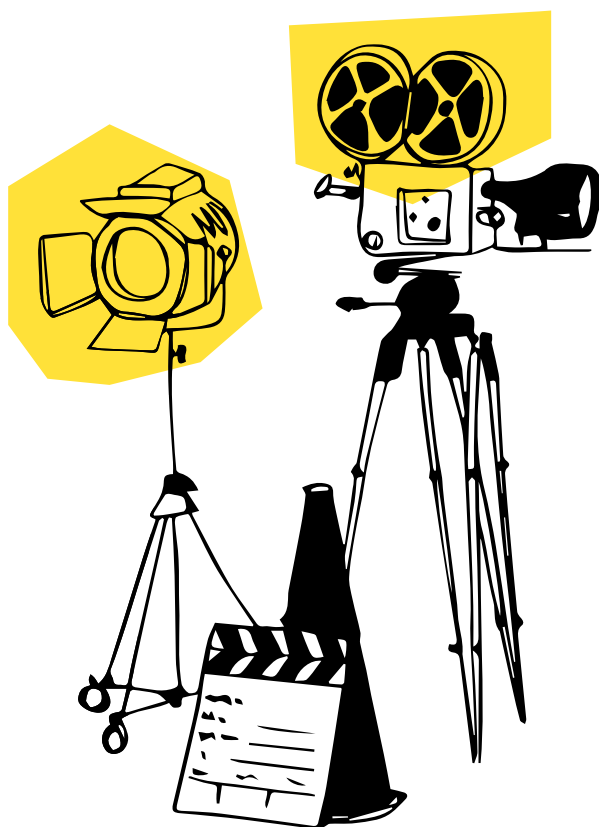


# Guia de bones pràctiques per a la creació i difusió de continguts audiovisuals accessibles a l'Ajuntament de València



AJUNTAMENT  
DE VALÈNCIA



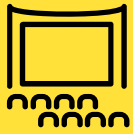
Esta guia oferix a l'Ajuntament de València, els seus organismes autònoms i les entitats de dret públic vinculades o dependents una sèrie de recomanacions i bones pràctiques perquè els continguts audiovisuals institucionals siguen més accessibles des de la seua creació fins a la seua difusió.

L'Ajuntament de València i el seu sector públic vetlaran perquè tota producció audiovisual municipal, tant interna com externalitzada, s'ajuste als mateixos criteris d'accessibilitat, en este sentit, els plecs tècnics de contractació hauran d'incloure com a condició essencial el compliment de la normativa vigent en esta matèria i les indicacions de la present guia.

De manera complementària, el pla de formació municipal haurà d'incorporar accions dirigides al personal que produïx, edita, supervisa, difon i/o projecta continguts audiovisuals, amb la finalitat de proporcionar coneixements pràctics sobre la matèria, contribuint a millorar la qualitat de la producció audiovisual institucional i consolidar una cultura organitzativa compromesa amb l'accessibilitat universal.

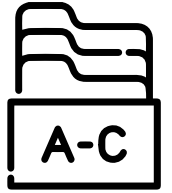
L'objectiu d'este document és establir les bases per a incorporar l'accessibilitat audiovisual de manera transversal i garantir que les persones amb discapacitat puguen accedir, comprendre i gaudir plenament dels continguts audiovisuals municipals, i per tant, puguen exercir amb igualtat els seus drets com a ciutadania.

Esta guia naix del diàleg entre l'equip de comunicació de l'Ajuntament de València, el moviment associatiu de persones amb discapacitat, experts en comunicació inclusiva i la Direcció General de Persones amb Discapacitat de l'Ajuntament de València.



# \_ÍNDEX DE CONTINGUTS

- 1\_ Fonament
- 2\_ L'accessibilitat audiovisual
- 3\_ Creació i distribució audiovisual
- 4\_ Distribució
- 5\_ Les persones amb discapacitat
- 6\_ La fase de guió
- 7\_ El bilingüisme
- 8\_ La fase de preproducció
- 9\_ La fase de rodatge
- 10\_ La fase de postproducció
- 11\_ Bibliografia



## FONAMENT

Tenint en compte el marc legal vigent, així com la urgència de garantir que un major nombre de persones puga accedir i gaudir dels continguts institucionals, la Direcció General de Persones amb Discapacitat presenta esta guia amb l'objectiu d'estandarditzar procediments que faciliten a l'Ajuntament de València la creació i distribució de les seues propostes audiovisuals.

- La Llei 12/2018, de 24 de maig, de publicitat institucional per a l'interés ciutadà i la concepció col·lectiva de les infraestructures públiques, aplicable a les entitats locals i el seu sector públic instrumental, exigix mesures d'accessibilitat audiovisual.

Article 4.13 Accessibilitat en les campanyes institucionals de publicitat i de comunicació.

Les campanyes institucionals de comunicació i publicitat tindran caràcter inclusiu i no discriminatori, respectant el dret de totes les persones a ser destinatàries d'estes.

Amb esta finalitat hauran de garantir mesures d'accessibilitat audiovisual a la informació subministrada.

- L'article 1.2 de la Llei 13/2022, de 7 de juliol, Llei General de Comunicació Audiovisual, estableix les normes bàsiques per a la prestació del servei de comunicació audiovisual autonòmic i local.

En el seu títol I estableix els principis generals de la comunicació audiovisual, que haurà de respectar la dignitat humana i els valors constitucionals, així com transmetre una imatge igualitària i no discriminatòria de dones i hòmens.

Així mateix, la comunicació audiovisual ha de ser respectuosa amb el valor superior constitucional del pluralisme. Igualment, ha de promoure's una comunicació audiovisual inclusiva tant en la manera de presentar a les persones amb discapacitat com en l'accés que eixes persones tenen a la comunicació audiovisual, per la qual cosa tindran com a objecte orientar l'actuació dels poders públics i dels prestadors del servei de comunicació audiovisual.

- La Llei 8/2024, de 30 de desembre, d'accessibilitat universal de la Comunitat Valenciana (Llei Teresa Navarro), en el seu article 18 titulat Mesures per a garantir la comunicació en esdeveniments de difusió pública, estableix que:

Quan l'administració de la Generalitat\* promou determinats actes o esdeveniments que tenen un contingut institucional i presta la seua assistència, secunda tècnica o econòmicament la realització de determinats esdeveniments socials o culturals (conferències, jornades, congressos, simposis o actes anàlegs) que són d'interés rellevant o en els quals es preveu la seua retransmissió o difusió pública a través de mitjans audiovisuals o de comunicació social, s'ha de garantir l'accessibilitat en la comunicació i comprensió dels missatges per les persones amb discapacitat específica mitjançant mitjans d'audiodescripció, subtitulació i llengua de signes.

*\*de caràcter general i aplicable a les entitats locals*

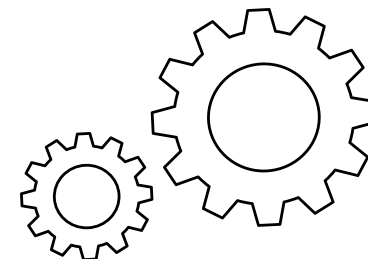
## L'ACCESSIBILITAT AUDIOVISUAL

Tal com s'estipula en les lleis citades en la pàgina anterior, l'accessibilitat audiovisual es referix a tres recursos fonamentals:

- **Audiodescripció:** pista sonora en la qual una locució descriu els elements visuals clau i no perceptibles de manera autònoma per les persones amb discapacitat visual.
- **Subtitulació accessible:** representació escrita dels diàlegs, veus en off, música, efectes i sons rellevants d'un contingut.
- **Interpretació en llengua de signes:** pista visual en la qual una persona signa tota la informació sonora rellevant.



Si necessitem generar estes ferramentes, el més adequat és comptar amb professionals del sector: associacions, empreses especialitzades o persones expertes.



No obstant això, aplicar estos recursos segons la normativa actual ja no és suficient. El motiu és clar: si l'accessibilitat no s'integra des de la fase de creació de cada producte audiovisual, les persones amb discapacitat podrien trobar dificultats per a accedir, comprendre i gaudir plenament dels continguts, i per tant és obligació de l'Ajuntament de València garantir que els ciutadans puguem exercir els seus drets en igualtat de condicions.

L'accessibilitat no és un complement, si no una condició necessària per a l'exercici efectiu dels drets d'informació, participació i accés a la vida pública.

Per esta raó, i seguint els criteris del disseny universal, es recomana integrar l'accessibilitat des de l'inici i en totes les fases del contingut.

# QUINES CONSEQÜÈNCIES TÉ TREBALLAR L'ACCESSIBILITAT ÚNICAMENT AL FINAL DEL PROCÉS?



- L'accessibilitat es percep com un tràmit obligatori, no com un avantatge per a millorar els continguts.
- Els creadors desconeixen les necessitats del públic amb discapacitat i perden oportunitats per a aprendre sobre elles.
- L'obra es grava sense tindre presents els recursos d'accessibilitat.
- Els recursos accessibles no s'integren amb fluïdesa, claredat o coherència estètica.
- L'accessibilitat es treballa a última hora durant la fase de distribució i, a vegades, sense tindre en compte la normativa vigent\*.
- L'experiència del públic es veu limitada, la qual cosa pot generar confusió o rebuig.
- El contingut arriba a menys públic i es desaprofita el seu potencial.
- En continguts generats per a xarxes i pujats de manera immediata es perd la possibilitat que puguin contindre uns certs trets accessibles.

\* Pots trobar la normativa vigent i altres documents d'interés en la secció *Bibliografia*.

## CREACIÓ I DISTRIBUCIÓ AUDIOVISUAL

Les fases de creació i distribució d'un contingut audiovisual són cinc. Des d'una perspectiva tradicional, en la qual no es té en compte l'accessibilitat com a part intrínseca de l'obra, es treballa d'esta manera:

- **Guió:** Desenvolupament del contingut narratiu, estructura i missatges principals.
- **Preproducció:** Organització dels recursos tècnics, humans i logístics necessaris per al rodatge, la postproducció i la distribució.
- **Rodatge:** Gravació de les imatges i sons que compondran el contingut audiovisual.
- **Postproducció:** Edició del material gravat, afegiment d'efectes digitals i gràfics, música, so i acabat final.
- **Distribució:** Difusió del contingut a través de canals i plataformes.

En este sistema, l'accessibilitat sol abordar-se just abans d'iniciar la distribució. Així, el pes que les persones amb discapacitat compreguen i gaudisquen una obra recau exclusivament en l'audiodescripció o la subtitulació. No obstant això, si es treballa des de l'inici —és a dir, de manera inclusiva—, el contingut mateix disposa de recursos que aporten més informació a la seua audiència.

Per a establir una comparativa entre el model tradicional i l'inclusiu, a continuació s'exposa una revisió de les cinc fases de creació i distribució audiovisual a través de la metodologia inclusiva:

- **Guió:** Es valoren el missatge i els continguts clau des d'una perspectiva d'accessibilitat. Per a això, s'estudia quina informació visual i sonora pot incloure's en el contingut mateix per a sumar valor a l'experiència de les persones amb discapacitat.
- **Preproducció:** Es planifiquen els elements tècnics i humans necessaris per a implementar l'accessibilitat. Es contacta amb l'empresa d'accessibilitat en el cas de necessitar-la i es valora la col·laboració de persones amb discapacitat tant davant com darrere de la càmera.
- **Rodatge:** Es graven les imatges i sons tenint en compte els recursos inclusius afegits des del guió.
- **Postproducció:** S'afigen o potencien els recursos inclusius del guió. A més, es genera i s'incorpora l'accessibilitat de manera orgànica i estètica.
- **Distribució:** S'adapta el contingut a diferents canals per a assegurar-ne la disponibilitat de cara al públic. Es tenen en compte tant les xarxes socials com els espais als quals el públic assistix de manera presencial.

## DISTRIBUCIÓ

Una de les raons per les quals convé valorar l'accessibilitat en els mitjans audiovisuals des d'una perspectiva inclusiva té a veure amb la tecnologia.

Encara que hui dia comptem amb múltiples canals per a difondre continguts, les condicions tècniques de les sales de projecció o de les plataformes digitals no sempre faciliten la correcta implementació dels recursos accessibles. Per això, és fonamental crear estratègies de difusió que assegurin una experiència accessible per a l'audiència. Sobretot, perquè en l'àmbit de l'accessibilitat es considera una bona pràctica que els recursos accessibles puguin activar-se o desactivar-se amb autonomia i segons les necessitats de cada usuari.

Quant a les projeccions públiques, en la majoria d'espais no es disposa de sistemes que permeten activar l'audiodescripció o els subtítols per part de l'usuari, i s'opta per exhibir els continguts amb l'accessibilitat incorporada en la pantalla.

En xarxes socials existixen més alternatives:

- **Audiodescripció:** actualment, l'única plataforma que permet a l'usuari activar de manera autònoma una pista d'audiodescripció és Vimeo. Per esta raó, en altres xarxes com YouTube, se sol optar per incorporar l'audiodescripció al mateix vídeo.
- **Llengua de signes:** ocorre el mateix que amb l'audiodescripció. Davant la impossibilitat d'oferir esta pista per separat, la interpretació en llengua de signes s'inclou dins del contingut principal.

- **Subtitulació:** plataformes com YouTube, Instagram o X permeten generar subtítols automàtics i personalitzables. No obstant això, l'ídoni és substituir-los per una pista pròpia de subtítols que complisca amb la normativa vigent.

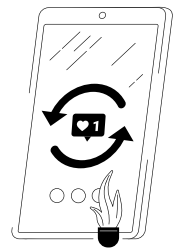
En alguns casos, es pot pujar el vídeo d'una banda i, d'una altra, l'arxiu de subtítols. Això permet a l'usuari modificar aspectes com la grandària de la lletra o el contrast amb el fons.

Malgrat això, moltes vegades s'opta per incrustar els subtítols directament en el vídeo amb l'objectiu d'usar dissenys animats i efectes visuals. Tot i ser més atractius, estos subtítols no sempre complixen amb els criteris d'accessibilitat, especialment pel que fa a la velocitat de lectura, contrast o claredat. Per això, es recomana cuidar estos criteris a l'hora de generar estos continguts mitjançant Capcut o altres programes que permeten estes opcions.

Per a concloure l'apartat de la distribució, valora l'accessibilitat del lloc web en el qual penges el contingut. També, recorda informar en la descripció del vídeo i en les accions promocionals del contingut audiovisual quin tipus d'accessibilitat s'inclou i s'hi pot accedir.

Per exemple, hi pots afegir:

*Subtítols disponibles. Activa'ls polsant el botó CC del reproductor de Youtube.*



## LES PERSONES AMB DISCAPACITAT

Abans d'analitzar l'accessibilitat des de l'inici de cada proposta, és important reflexionar sobre el públic principal que necessita estos recursos: les persones amb discapacitat. Familiaritzar-se amb les seues formes de comunicació i les seues necessitats facilita la incorporació d'elements visuals i sonors que els permeten gaudir dels continguts en igualtat de condicions.

Encara que l'accessibilitat audiovisual està dissenyada com a suport per a persones amb discapacitat visual o auditiva — és a dir, sensorial—, és important conèixer els diferents tipus de discapacitat:

- Discapacitat sensorial
- Discapacitat física i orgànica
- Discapacitat intel·lectual
- Discapacitat per condicions de salut mental
- Pluridiscapacitat i altres condicions discapacitants



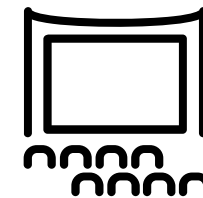
Mitjançant este QR pots accedir a una sèrie de vídeos que descriuen les diferents condicions esmentades.

Conèixer i tindre en compte a tots els col·lectius és essencial, sobretot en la fase de distribució: en projectar un contingut en determinats espais o plataformes digitals, és fonamental preveure l'accés de les persones amb discapacitat per a garantir la seua inclusió.

A més, si es treballa amb elles o es representen les seues característiques en un vídeo, és imprescindible oferir una imatge adequada i respectuosa. Per a això, convé dialogar amb les pròpies persones o amb les entitats que les representen, que poden aportar informació clau sobre qüestions específiques i una descripció realista de les situacions amb les quals conviuen diàriament.

Per exemple, des de la comunitat sorda signant s'insistix que, quan un contingut audiovisual gravat i editat requerisca d'una pista accessible en llengua de signes, es compte amb una persona sorda per a fer este treball. Això suposa passar d'una interpretació en llengua de signes realitzada per una persona oïdora —una opció habitual i molt vàlida en esdeveniments en directe— a una traducció elaborada per una persona sorda, que té la llengua de signes com a llengua materna.

Esta diferència no és només tècnica, sinó lingüística i cultural, i millora notablement l'experiència de la comunitat sorda signant en accedir a un contingut audiovisual en diferit.



## LA FASE DE GUIÓ

Una vegada expressada la rellevància de familiaritzar-se amb les necessitats i particularitats de l'audiència amb discapacitat, és moment d'analitzar les diferents etapes de la creació d'un producte audiovisual. Per a això, comencem per la fase de guió.

Quan el prepares, planteja't les següents qüestions en relació amb l'accessibilitat:

- En alguns casos, la informació visual pot transmetre's mitjançant el so, ja siga a través d'un narrador o d'un testimoniatge. Això permet reforçar l'audiodescripció o, fins i tot precindir-ne. Els vídeos institucionals, publicitaris o informatius solen permetre esta pràctica. Si utilitzes grafismes o textos sobreimpressos, assegura't
- que es locuten o es verbalitzen de manera clara. Finalment, en relació amb les persones amb discapacitat
- intel·lectual i del desenvolupament, cuida que la informació es presente de manera clara i ordenada. Respondre a les 7 W del periodisme sempre és un bon suport:

- |         |          |             |               |
|---------|----------|-------------|---------------|
| 1. Què? | 3. Quan? | 5. Com?     | 7. Per a què? |
| 2. Qui? | 4. On?   | 6. Per què? |               |

Recorda que la creació de contingut inclusiu no ha de limitar la creativitat, les temàtiques tractades ni l'ús d'uns certs recursos estètics. El primordial és preservar la qualitat i la finalitat per a la qual s'ha creat el contingut audiovisual.

## EL BILINGÜISME

Tenint en compte el valencià i el castellà, planteja't com abordar esta qüestió:

- Crearàs versions completes en els dos idiomes?
- Mesclaràs les dos llengües?

En coherència amb les teues necessitats, crea els subtítols o audiodescripcions corresponents.

Sobre el bilingüisme castellà-valencià, l'ideal és que hi haja dos subtítolacions, encara que el vídeo estiga en un sol idioma. No obstant això, si només és possible fer-ne un, cal cenyir-se a la llengua de la persona que parla a cada moment. Si opta pel castellà, se subtitula en castellà i, si parla en valencià, se subtitula en valencià.

Si la persona s'expressa en un idioma com l'anglès, pot indicar-se entre parèntesi que parla en esta llengua i, a continuació, presentar una traducció en l'idioma predominant del subtítols del vídeo.

Per exemple:

(PARLA EN ANGLÉS) M'agrada València  
i solc vindre tots els anys.

Quant a l'audiodescripció, ha d'anar en la llengua predominant del contingut.

Sobre la llengua de signes, des de la comunitat sorda es determina que hi hauria una única versió, tant si el contingut està en castellà com en valencià.

## LA FASE DE PREPRODUCCIÓ

Aplegat el moment de coordinar una gravació, l'important és tindre en compte el treball que s'ha plantejat des del guió i posar-lo en pràctica.

Una altra qüestió de rellevància és el format final en el qual s'exhibirà el contingut. Atés que tindrà la seua versió accessible, busca formats com el 16:9 o el 2.35 perquè la subtítolació i el servici de llengua de signes tinguen espai suficient.

Relacionat amb el format, tingues present on es reproduirà el contingut. Hi ha plataformes amb un major grau d'usabilitat i accessibilitat que unes altres, i en la secció *Bibliografia* pots trobar un informe del CERMI CV que detalla estes qüestions.

Durant la preproducció també es contacta amb les persones que participaran en la creació del contingut, i és el moment de definir com es dissenyarà l'accessibilitat pensant en la seua futura distribució. A més, es decidix si cal treballar amb persones amb discapacitat davant o darrere de la càmera, per la qual cosa necessitaràs conèixer les seues particularitats i formes de comunicació.

Si es contracta un equip extern que no està format en accessibilitat, és possible que treballen segons el model tradicional de producció. Perquè s'adscriguen al model inclusiu plantejat en esta guia, es recomana com a criteri obligatori en els plecs tècnics de contractació que s'incloga com a condició essencial el compliment de la normativa vigent d'accessibilitat audiovisual i les indicacions d'esta guia.

## LA FASE DE RODATGE

En l'etapa de gravació, la prioritat és extraure les imatges i sons que conformaran el resultat final. Per tant, si es respecta el treball de guió i preproducció, esta fase requerix de poques observacions sobre accessibilitat.

Si es compta amb persones amb discapacitat en l'equip, és important que puguen exercir la seua labor sense barreres.

Per exemple:

- Evita usar llum directa quan treballes amb una persona amb discapacitat visual.
- Tingues en compte com comunicar-te amb les persones sordes; posa't sempre de front i vocalitza perquè puguen llegir-te els llavis.
- Revisa que l'entorn de gravació permeta que una persona amb mobilitat reduïda pugua desplaçar-se pel lloc amb comoditat.
- Presenta't adequadament a les persones amb discapacitat intel·lectual o del desenvolupament per a generar empatia i connexió.
- Mantin una comunicació relaxada i amable amb les persones amb discapacitat per condicions de salut mental.
- En el cas que hi haja un intèrpret de llengua de signes, parla sempre a la persona sorda o sordcega de manera directa.



## LA FASE DE POSTPRODUCCIÓ

Quan arriba la fase de postproducció, es treballa el muntatge, el so i els possibles efectes visuals o elements gràfics del projecte. També és el moment de preparar la subtitulació, l'audiodescripció o la pista en llengua de signes una vegada que el contingut ja no es modificarà.

Bones pràctiques dins d'esta etapa són:

- Recorda que un vídeo que només continga música i imatges impedis que les persones amb discapacitat visual hi accedisquen.
- Treballa el muntatge perquè l'audiodescripció tinga un buit raonable.
- Evita solapar l'audiodescripció amb les veus de les persones que s'escolten en el teu contingut.
- Sobre el grafisme, intenta que el text estiga contrastat i a una grandària el més gran possible per a les persones amb baixa visió.
- Cuida que el subtitulat i el grafisme no se superposen.
- Decidix si utilitzaràs colors i posicions com dicta la subtitulació accessible de la norma UNE o si el contingut només requereix d'una subtitulació monocroma i en el centre inferior de la imatge.

- Separa les línies de subtítols en unitats amb sentit complet.

✘ Esta és la primera vegada que vinc a la ciutat.      ✔ Esta és la primera vegada que vinc a la ciutat.

- Cuida la presentació, grandària, contrast i forma d'aparició de la llengua de signes.
- La intel·ligència artificial pot ajudar en el treball que exercisques (subtitular més ràpid, veus sintètiques, etcètera). No obstant això, fes-ne un ús responsable i prioritza la contractació de professionals que aporten un resultat càlid, pròxim i, en definitiva, humà, a l'accessibilitat.



## BIBLIOGRAFÍA

Amb estes bones pràctiques, esperem haver contribuït al fet que els futurs continguts de l'Ajuntament de València tinguen en compte l'accessibilitat d'una forma efectiva i transversal.

Per a saber-ne més el recomanem que consultes els documents i normativa següents:

- UNE 153020:2005 – Audiodescripción para personas con discapacidad visual. Requisitos para la audiodescripción y la elaboración de audioguías.
- UNE 153010:2012 – Subtitulado para personas sordas y personas con discapacidad auditiva. Subtitulado a través del televisor.
- UNE-ISO/IEC 40500:2012 (WCAG 2.0) – Accesibilidad en la web, aplicable también a vídeos online del sector público.
- Guía para la Elaboración de Materiales Educativos Accesibles: Vídeos con Subtitulado, Audiodescripción y Lengua de Signos (Real Patronato sobre Discapacidad)

• Llei 12/2018, de 24 de maig, de publicitat institucional per a l'interés ciutadà i la concepció col·lectiva de les infraestructures públiques.



• Llei 13/2022, de 7 de juliol, Llei General de Comunicació Audiovisual,.

• Llei 8/2024, de 30 de desembre,

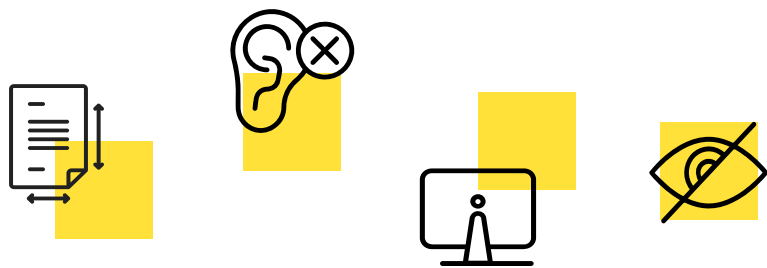
• d'accessibilitat universal de la Comunitat Valenciana (Llei Teresa Navarro).

• Guia de bones pràctiques per a la incorporació de la llengua de signes espanyola en televisió (CNLSE)

• Avaluació de l'accessibilitat de les plataformes de xarxes socials utilitzades per l'Ajuntament de València (CERMI CV)

• 40 propostes inclusives per a la comunicació en equipaments turístics i culturals (COCEMFE CV)

• De l'accessible a l'inclusiu – Una mirada a través del cinema (Publicacions de la Universitat de València)



**Edita:** Direcció General de Persones amb Discapacitat  
de l'Ajuntament de València

**Redacta:** Miguel Ángel Font Bisier

**Il.lustra i maqueta:** Pilar Estrada

**Hi participen:** CERMI CV, COCEMFE CV, FESORD  
CV, HELIX CV, ONCE CV i Plena Inclusión CV

**Guia de bones pràctiques  
per a la creació i difusió de  
continguts audiovisuals  
accessibles a  
l'Ajuntament de València**



**AJUNTAMENT  
DE VALÈNCIA**