

DOCUMENTACIÓN PRESENTADA EN INTERVENCIONES
VECINALES CONSEJO 22 /10/2015

Manifiesto del Grupo de Participación Ciudadana de 15M Valencia en las Juntas de Constitución de la legislatura 2015-2019

Aquí seguimos. Tras cuatro años de intensa lucha vecinal por una Participación Ciudadana real, trimestre tras trimestre en estas Juntas Municipales, finalmente ha concluido una legislatura marcada por la tiranía de la mayoría absoluta, la represión y la opacidad, y se abre una nueva oportunidad para el futuro de la participación de la ciudadanía en el gobierno municipal de Valencia.

La composición del Ayuntamiento ha cambiado y el gobierno de la ciudad es otro, sí, pero eso no puede hacer que los vecinos de los barrios nos abandonemos a la fe en las decisiones de los políticos de un nuevo Consistorio. Ahora, más que nunca, es cuando debemos y queremos participar de verdad para construir conjuntamente nuestra nueva ciudad.

Por ello, aquí seguimos. Hoy, por primera vez en esta legislatura, aparecen rostros nuevos en esta Junta Municipal, diferentes vocales, algunos repetidos, pero ya diferentes en número, como diferentes son los programas electorales de sus partidos, con los que quienes rigen el Ayuntamiento desde hace unos meses ganaron los pasados comicios.

En este Pleno de Constitución, en el que tantas presentaciones nuevas se dan, también queremos volver a presentarnos nosotros, el Grupo de Participación Ciudadana del 15M, para informar de que nos hemos leído esos programas electorales (también los de la oposición), con gran detenimiento en los apartados de "Participación Ciudadana", y hemos constatado que los tres partidos en el gobierno recogen, unos más, otros menos, muchas de nuestras reivindicaciones, por las que seguiremos luchando incluso ahora, que el Gobierno ha cambiado, para velar por que sean cumplidas y mejoradas.

Constatamos además con satisfacción que algunas de nuestras reivindicaciones históricas ya se han puesto en marcha, como son la **grabación** de las sesiones por parte del propio Ayuntamiento, la creación de **nuevas comisiones** de trabajo aparte de la única de Festejos existente hasta ahora y su apertura a la participación vecinal, la sustitución de la expresión "**Ruegos y preguntas**" por la de "Sugerencias y propuestas" y la posibilidad de los vecinos de intervenir en cada punto del Orden del Día, o la de que los Plenos de las Juntas se celebren en **días diferentes**. Sin embargo, quedan otras aún por abordar, de las que queremos hacer, aquí y ahora, un escueto resumen para ser ampliables en la Comisión de Participación que solicitamos:

1. La creación de una **Comisión de Participación Ciudadana** en cada Junta Municipal en la que participen tanto los representantes de los partidos políticos como de los colectivos locales así como cualquier vecino interesado, en la que se debatan y generen nuevos reglamentos y herramientas de participación, se elabore un manual del desarrollo de la Junta y se vele por la realidad de la participación de la ciudadanía.

El anterior gobierno del PP mantuvo legislatura tras legislatura tan solo una comisión de trabajo, la de Festejos, la única que recibía una dotación económica del exánime presupuesto destinado a las Juntas Municipales. Debería existir una comisión por área del Ayuntamiento que se vea representada en los distritos.

2. Modificación radical del **reglamento de Participación Ciudadana**, elaborado en colaboración con la ciudadanía, que supere el reglamento vigente y garantice la participación real y directa de los vecinos de los barrios de Valencia en la toma de decisiones sobre los asuntos que les conciernen. En el nuevo reglamento ha de constar claramente que es la ciudadanía la que tiene la última palabra y que los representantes políticos se deben a la voluntad popular.

3. La puesta en marcha de una **web municipal de "Gobierno Abierto"**, al estilo de las que ya han lanzado ayuntamientos como Madrid y Barcelona, que garantice la transparencia con publicidad del trabajo del Ayuntamiento en todos los sectores, tanto del ya realizado como del que se encuentre en proceso, en la que exista un acceso eficaz a la información por parte del ciudadano y en la que todos los vecinos de Valencia puedan participar valorando vinculadamente las iniciativas y decisiones del gobierno municipal, así como planteando sus propias propuestas, existiendo un compromiso de los grupos políticos de llevar a cabo aquellas que hayan sido más respaldadas por el voto ciudadano.
4. **Presupuestos participativos.** La ciudadanía ha de tener capacidad de decisión sobre una parte del presupuesto del Ayuntamiento y/o de las Juntas Municipales. El Ayuntamiento debe comprometerse a realizar referéndum vinculante sobre los proyectos municipales de gran envergadura.
5. Una **nueva división territorial** acorde a las realidades barriales. Los siete distritos en los que actualmente se halla dividido el municipio no responden a criterios de coherencia entre las características de las múltiples zonas que abarcan y resultan, en muchos casos, excesivamente grandes para que la Junta Municipal pueda cubrir sus necesidades y servir realmente de órgano de descentralización para acercar el gobierno municipal a la ciudadanía. El Ayuntamiento ha de realizar un análisis previo de la realidad social del municipio en todos sus barrios y pedanías para identificar sus dotaciones, carencias, reivindicaciones históricas, morfología del territorio, tejido asociativo, percepción de identidad, nivel económico, etc. y poder llevar a cabo un rediseño territorial eficiente.
6. Ampliación de los miembros del **Consejo de Distrito.** Actualmente forman parte del Consejo solo los vocales de los grupos políticos en proporción a la composición del Pleno del Ayuntamiento. Para garantizar la participación, el Consejo debe ampliarse e incorporar nuevos miembros, con voz y voto, procedentes de los colectivos locales (como asociaciones, AMPAs o vecinos individuales electos por los vecinos del distrito). Sobre los representantes políticos, se estudiará la viabilidad de que su número responda a la voluntad del electorado según los comicios municipales por distrito y no como una mera copia de la composición del Pleno del Ayuntamiento.

En cuanto al propio desarrollo de los Plenos de la Junta Municipal, nuestras exigencias son las siguientes:

7. La **grabación de imágenes** durante la celebración de los Plenos por parte de los vecinos será libre y estará garantizada y defendida por los representantes políticos, tal y como estipula la Constitución española y ha ratificado recientemente el Tribunal Supremo. Actualmente, tras años de lucha, se nos permite grabar las sesiones gracias a un acuerdo de la Junta de Portavoces de la anterior legislatura que así lo decidió. La grabación y difusión de los actos públicos es un derecho constitucional que no debe depender de ningún acuerdo de los políticos de turno, por tanto, exigimos al Ayuntamiento de Valencia que haga público en el Boletín Oficial que este derecho está garantizado por ley y que el anterior acuerdo es innecesario, condenando además las prohibiciones y actuaciones en contra de los vecinos por parte del anterior gobierno municipal a este respecto.
8. Una investigación y una aclaración definitiva sobre las **identificaciones policiales preventivas** de los asistentes a los Plenos de las Juntas Municipales que se produjeron

durante los últimos años: quién dio la orden a la Policía Local para proceder a las identificaciones y con qué fundamentos, y, sobre todo, dónde están esos registros (que bien podrían llamarse "listas negras") de las personas asistentes, si fueron destruidos en el plazo que indica la ley o si todavía existen, y, de existir aún, exigimos su destrucción de manera pública para garantizar los derechos ciudadanos.

9. Los Plenos aumentarán su **periodicidad**, dejando de tener lugar cada tres meses para tenerlo una vez al mes (al menos durante el primer año – periodo de prueba), de manera que los procesos de comunicación entre los vecinos y el consistorio sean más fluidos y puedan tratarse mejor los asuntos locales.

Las **convocatorias** de los Plenos de las Juntas Municipales se harán con la suficiente antelación y publicidad por todos los medios al alcance (en la web municipal, en los tablones de los edificios de las propias Juntas Municipales, con cartelería en las calles de los barrios, en los medios de comunicación e incluso con vehículos rodados si fuera necesario) e incluirán no solo el Orden del Día sino toda la documentación relativa a las mociones que los diversos grupos políticos y ciudadanos vayan a presentar durante la sesión. Cada Junta Municipal tendrá su propia fecha diferenciada para no solaparse, ya que una misma persona puede tener interés en acudir a varias por vivir, trabajar o llevar a sus hijos al colegio en distritos distintos.

Las sesiones de los Plenos dejarán de durar media hora y se extenderán el **tiempo** razonablemente necesario para que todas las cuestiones presentadas, tanto por los representantes políticos como por los colectivos locales o los propios vecinos, puedan ser tratadas eficazmente.

10. Se mejorarán las condiciones del **local en el que se celebran los plenos** de la Junta Municipal, para facilitar el escuchar y ser escuchada cada una de las personas que participen en los mismos, así como una distribución de las localidades diferente para que todos los asistentes se aprecien en igualdad de condiciones, acabando con la distribución tipo "teatro" que ha perjudicado la participación ciudadana y ha favorecido el "teatrillo" de la participación.
11. Todos los componentes del Consejo de Distrito se presentarán al inicio de la sesión del Pleno. Un vecino que acude por primera vez no tiene por qué saber quién es quién.
12. Los vecinos asistentes a los Plenos tendrán **turno de palabra** no solo a la finalización del acto, sino ordenadamente después de cada punto del Orden del Día en el que exista un debate y haya de tomarse decisiones. A la hora de las votaciones, se llevará a cabo una votación simbólica de los asistentes en la sala, que los miembros del Consejo, con capacidad de voto, tendrán en consideración. El Turno de Palabra se considerará como un punto más del Orden del Día, no quedando excluido de la sesión. (Aspiramos a que en un futuro los Plenos de las Juntas de Distrito puedan desarrollarse como asambleas en las que todos los vecinos puedan tener no solo voz sino también voto).
13. Las **actas** se convertirán en algo digno de su nombre. Incluirán todas las intervenciones, tanto de los vocales como de los portavoces de los colectivos y los vecinos independientes, a ellas se adjuntará toda la documentación referente a las mociones presentadas por los diferentes actores y el borrador del acta se hará público con la suficiente antelación antes de la siguiente sesión, para que toda la ciudadanía interesada pueda tener información sobre lo que se va a presentar para su aprobación.

14. El Ayuntamiento garantizará la **difusión de las sesiones de los Plenos de las Juntas**, en directo y en diferido, que permita a los ciudadanos seguir las sesiones cuando no puedan acudir personalmente a participar en los Plenos.

Desde el Grupo de Participación Ciudadana de 15M Valencia emprendemos esta nueva legislatura con ilusión ante la posibilidad de un cambio real y con espíritu constructivo y participativo, nunca mejor dicho, pero también, desde el apartidismo que nos caracteriza, con espíritu crítico y reivindicativo: aquí seguimos.

ANEXO ACTA 22/10/2015:

Les famílies dels xiquets i les xiquetes del CEIP Max Aub DENUNCIEM:

- Que portem vora 15 anys esperant l'ampliació del nostre centre en el solar annex, expropiat per l'Ajuntament i cedit a la Generalitat a tal efecte.
- Que les condicions del nostre centre són totalment deficientes per al nombre d'alumnes: manca d'aules i gimnàs, saturació del menjador i dels patis, manteniment molt deficient de les instal·lacions, etc.
- Que portem vora 15 anys convivint amb un solar que es fa servir per aparcar cotxes, pipi-can i abocador descontrolat, a més d'anegar-se cada vegada que plou i, que per això degrada l'entorn del col·legi a més de ser un perill per a la salut i per a la integritat dels xiquets i les xiquetes i les seues famílies a les hores d'entrada i eixida del centre.

Per tot això, DEMANEM:

- Que es tanque el solar i s'annexe a la parcel·la del col·legi, tal i como figura al PGOU a l'espera de que comencen les obres de l'ampliació.
- Que es netege de brutícia i excrements i que s'ompliguen els clots amb terra
- Que de forma URGENT es tanque l'accés als cotxes a les hores d'entrada i eixida dels xiquets i les xiquetes.

Totes les mesures demanades dignificarien l'espai tant per a la comunitat escolar com per la receta del barri i ens ajudarien a desenvolupar les activitats de caràcter formatiu que venim fent des de fa uns anys (l'hort escolar, l'espai expositiu "Art a la Tanca", etc). Volem incidir en l'ús educatiu que l'Ajuntament va assignar a aquest espai i que, ara per ara i en les condicions en les que es troba, és molt difícil d'assolir.

26 de setembre de 2014

Molt bon dia a totes i a tots

Com a consellera de govern de FAPA-València, com a presidenta de l'AMPA del CEIP Max Aub i com a membre d'Escola Valenciana prenc la paraula, per a fer algunes aportacions a la moció que hui es presenta.

Ja al gener de 2013 FAPA-València va presentar a aquest Ajuntament un dossier amb les deficiències en infraestructures educatives que evidencien el seu deteriorament i que estan posant en perill la seguretat del nostre l'alumnat. Entre la Conselleria i l'Ajuntament, el resultat, com sempre, és que els centres estan abandonats per la falta de definició de competències. Senyors governants, no cal recordar-los la vergonya que és que caiga un sostre a un col·legi de València, com al CEIP Cervantes, o que hi hagen centres plens de barracons com ara el 103 que a més s'inunden a les primeres pluges com ha passat aquesta mateixa setmana.

Les peticions de reparacions a les escoles ja no es fan per escrit, només telefònicament. Així, no hi ha cap constància als centres ni a l'ajuntament de les demandes dels centres.

El personal que va a les escoles, ni es presenta a la direcció ni deixa cap part o acta de treball, amb la qual cosa, ni se sap per a què han anat, ni si han fet el que calia. A més s'envia personal no qualificat a desenvolupar feines i sense unes indicacions clares, per exemple en el manteniment i poda dels jardins de les escoles.

Per no parlar de les tasques gairebé inexistents dels conserges.

On estan els centres que necessitem a València? Celebrem la construcció de l'escola de Russafa, però, on està la resta? Al Max Aub estem més de 15 anys esperant l'ampliació del centre: els terrenys estan expropiats i cedits, el projecte d'arquitecte fet i el centre continua amb un menjador saturat, sense gimnàs, sense sales d'usos múltiples, en unes instal·lacions envellides que van caiguent. ¿El nostre ajuntament està reclamant a la conselleria aquestes construccions? Ens sentim abandonats pels nostres representants.

La falta de manteniment ha fet que tot el curs passat el pati d'infantil estigués clausurat per insalubre. La pols que han de respirar els nostres fills i filles està agreujant malalties com asma, dermatitis, al·lèrgies...

L'ajuntament és el responsable del manteniment i no té un protocol per al manteniment d'aquest tipus de pati de terra. Front això i per tal que aquest curs es pugui utilitzar el pati, som els pares i mares qui hem establert torns de reg diari per

poder mantenir-lo en unes condicions el més dignes possible. Tot i això, hi ha menuts que han de jugar fora del pati, sense els seus companys, perquè les seues malalties empitjoren perillosament (tenim una xiqueta que ha patit fins a 4 ingressos a l'hospital). Qui ha de regar el pati? Les famílies? Els mestres, abandonant el seu treball amb els xiquets?

A més, la cessió de sòl públic a entitats privades per a construir centres concertats evidencia la falta d'aposta per l'escola pública. Donem el nostre suport a les AMPA de Patraix.

Demaneu que el consistori del nostre municipi estiga al nostre costat en la defensa d'una educació pública, de qualitat, laica i en valencià.

Res més, gràcies

Adjuntem:

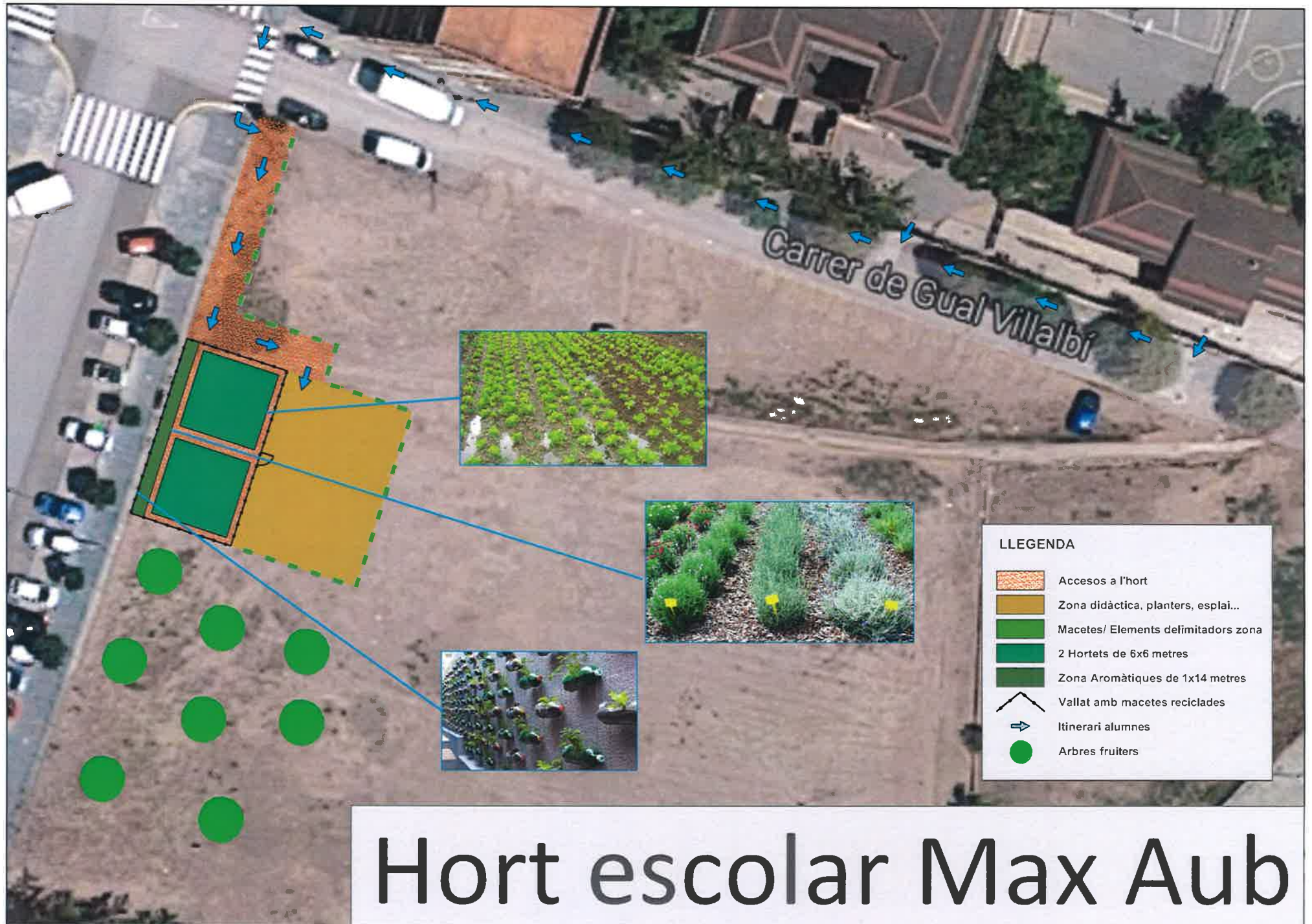
- documentació gràfica de l'estat del solar i del trànsit de cotxes a les hores d'entrada i eixida;
- activitats desenvolupades per la comunitat educativa al solar: hort escolar, Art a la Tanca;
- proposta de tancament de l'espai;
- projecte educatiu Hort Escolar desenvolupat per l'equip directiu del centre;
- recull de premsa i reivindicacions de millora del centre al llarg dels anys.

ESTAT ACTUAL DEL SOLAR



PROPOSTA DE TANCAMENT





PROYECTO HUERTO ESCOLAR MAX AUB CURSO2015-16

1. JUSTIFICACION

El objetivo general del presente proyecto es definir unas actuaciones para potenciar el huerto escolar ecológico del CEIP Max Aub.

Se pretende un acercamiento al medioambiente y a la agricultura de los alumnos, que se encuentran en un entorno urbano.

Actualmente vivimos en una sociedad industrial desarrollada que evoluciona hacia una sociedad de servicios. Tan solo un 15 % de la población activa vive del sector primario (agricultura y ganadería). La mayor parte de la población vive en las ciudades y el litoral, pudiendo decir que esta sociedad es además predominantemente urbana. Este desarrollo ha llevado a la desaparición de las huertas que hasta hace unos años se localizaban en la periferia de las ciudades, al desconocimiento de los procesos de producción por parte de los consumidores, a valorar a un producto agrícola no como un alimento sino más bien por su precio, tamaño color, etc., en definitiva a la desaparición de una cultura agrícola. Por otro lado la introducción de criterios económicos en el campo han contribuido a transformar una agricultura tradicional en una agricultura intensiva, lo cual nos ha llevado al abuso en la utilización de fertilizantes, fitosanitarios de síntesis química, a al abuso de agua para riego y a los plásticos para el cultivo en invernaderos entre otros.

2. UBICACION Y PLANOS

El huerto se ubica en terrenos anexos al CEIP Max Aub, que tradicionalmente se han dedicado a la agricultura (Huerta de Valencia).

Actualmente la parcela destinada al huerto se encuentra sin vallar, en un descampado destinado a la futura ampliación del centro.
Insertar planos

3. OBJETIVOS DIDÁCTICOS Y CONTENIDOS

Se pretenden unos objetivos generales que responden a la transversalidad del currículo: acercar a los alumnos a la naturaleza de forma práctica, mejorar la convivencia en un entorno al aire libre, inculcar la cultura del esfuerzo, implicar a los padres en las labores del colegio, etc.

Se pretende que participen en el huerto los alumnos de infantil y primaria, por los que los objetivos concretos dependerán del nivel de los alumnos. Algunos objetivos serían:

BUSCAR LEGISLACION DE LOMCE Y relacionar con los objetivos de aqui

OBJETIVOS DIDÁCTICOS	CONTENIDOS
<p>CONCEPTUALES:</p> <ul style="list-style-type: none"> • Conocer todos los aspectos relacionados con el huerto escolar, cuidado de plantas y animales. • Analizar distintas intervenciones humanas y sus consecuencias. • Aplicar los conocimientos adquiridos a la vida ordinaria. 	<p>1.-CONTENIDOS CONCEPTUALES:</p> <ol style="list-style-type: none"> 1.1. Los abonos (estiércol, humus, etc.). 1.2. El clima de cada estación del año. 1.3. Los vegetales y sus partes. 1.4. Las tareas de cultivo en las distintas estaciones del año. 1.5. Las hortalizas que cultivamos y sus propiedades. 1.6. Las herramientas apropiadas y sus nombres. 1.7. Los distintos útiles de de cocina y las normas de seguridad e higiene en ella. 1.8. Las plantas más apropiadas para una clase o pasillo y sus cuidados. 1.9. Productos del huerto que sirven para la alimentación de los animales de compañía que tenemos en el colegio.
<p>PROCEDIMENTALES:</p> <ul style="list-style-type: none"> • Manejar distintos instrumentos del huerto. • Recoger datos e información. • Interpretar datos. • Confeccionar materiales de trabajo válidos para la actividad. • Planificar la actividad conjuntamente. • Utilizar las técnicas instrumentales, lectura, escritura y cálculo, al cultivo del huerto • Transformar e Incluirlos en la dieta. 	<p>2.-CONTENIDOS PROCEDIMENTALES :</p> <ol style="list-style-type: none"> 2.1. Observación de la formación de suelos fértiles con abonos naturales. 2.2. Análisis de suelos. 2.3. Diferenciación de suelos. 2.4. Uso de habilidades en el manejo de herramientas del huerto. 2.5. Manipulación motriz apropiada para el cultivo. 2.6. Planificación del trabajo en equipo. 2.7. Utilización de un mejor número de frutos y verduras en la dieta alimentaria personal. 2.8. Uso de instrumentos meteorológicos. 2.9. Formulación de hipótesis sobre cultivos. 2.10. Experimentación de productos de cultivo. 2.11. Elaboración en cocina de los productos del huerto escolar. 2.12. Aplicación de los cuidados de las plantas de interior y otros seres vivos de nuestro entorno. 2.13. Lecturas relacionadas con los cultivos, plantas y animales. 2.14. Elaboración de fichas con datos recogidos de los cultivos. 2.15. Elaboración de gráficas sobre los cultivos en relación a los datos meteorológicos. 2.16. Interpretación de gráficas.
<p>ACTITUDINALES:</p> <ul style="list-style-type: none"> • Habituarse a una vida saludable al aire libre. • Apreciar la importancia de la labor agrícola. • Valorar la importancia de cuidar las plantas y los animales. • Interesarse por el medio ambiente natural y animal. 	<p>3.-CONTENIDOS ACTITUDINALES :</p> <ol style="list-style-type: none"> 3.1. Valoración los procesos naturales de recuperación del suelo. 3.2. Aprecio y disfrute de la Naturaleza en las distintas estaciones del año. 3.3. Hábito de cuidar las hortalizas atendiendo lo que necesitan en cada estación del año. 3.4. Colaboración en las tareas que el huerto requiere. 3.5. Sensibilización a los alumnos en el cuidado de las plantas. 3.6. Solidaridad, cooperación y trabajo en equipo. 3.7. Valoración del esfuerzo del hortelano. 3.8. Responsabilidad con la vida de las plantas y animales a nuestro cuidado y del entorno.

4. CARACTERISTICAS HUERTO ECOLOGICO

Como premisa principal, mantendremos la salud del huerto escolar utilizando métodos de control naturales consistente en entender que las plagas y enfermedades solo lo son cuando la planta que las tiene, no puede seguir adelante con su desarrollo debido a la superpoblación del causante de esta plaga. Esto nos lleva a pensar que el objetivo no es tanto combatir la plaga sino hacer fuerte y sana a la planta para que resista sin problemas.

Para conseguir este objetivo hay que respetar cuatro principios básicos:

1.- Hacer rotación de cultivos. De esta manera se aprovechan todos los nutrientes del suelo y se limita el desarrollo de las plagas. Por regla general seguiremos una forma sencilla de diseñar las rotaciones dividiendo en cuatro espacios el huerto y agrupando en tres grupos las especies de hortalizas elegidas según sean aprovechadas sus hojas (1), las raíces o bulbos (2), o sus flores o frutos(3), el cuarto espacio se dedica a descanso, semilleros, compost. La rotación se hace cultivando en la parcela de hortalizas el grupo 1, al año siguiente el grupo 2, al otro el grupo 3 hasta volver a comenzar.

2.- Asociaciones favorables y desfavorables. Las plantas presentan una influencia mutua que se transforma en un mayor desarrollo si tienen como vecinas a plantas determinadas, por razones de emisiones de aromas, alejamiento de plagas, etc. Existe esa lista de asociaciones favorables y desfavorables y únicamente hay que consultarla en la bibliografía a la hora de diseñar el huerto. Las aromáticas, por ejemplo juegan un papel importantísimo, así como las leguminosas.

3.- Métodos biológicos de control de plagas. En un huerto escolar no debemos recurrir nunca a la utilización de productos insecticidas no solo por razones ambientales, sino también porque el manejo de estos productos por los alumnos puede resultar en un hecho bastante peligroso. Por eso hace falta tener alternativas. A veces inspeccionando los cultivos con frecuencia, intentado descubrir los ataques para tomar medidas rápidas antes de que se propague la enfermedad, es suficiente. En otras ocasiones el método más biológico consiste en retirar el insecto o destruir las primeras generaciones. Otra manera es alterar los factores ambientales que han favorecido la aparición de la plaga. La potenciación de predadores naturales (algunas especies de aves insectívoras y otros insectos aliados -mariquitas-) también es un método recomendable para combatir las plagas. Por último nombraremos el tratamiento a base de pulverizaciones a base de

extractos de plantas a veces cultivadas en nuestro huerto para esta finalidad o compradas en herboristerías.

4.- Fertilización. Tanto la fertilidad como la actividad biológica de la tierra, deberán ser mantenidas a base de la incorporación de abonos orgánicos de origen animal, abonos verdes procedentes del cultivo de leguminosas y del denominado “compost”, producto resultante de la descomposición de la materia orgánica procedente de males hierbas, hojas, ramas, restos de comida...

5. METODOLOGIA

El método de trabajo consiste en que los voluntarios realizarán las labores principales de puesta en marcha y mantenimiento del huerto. De este modo, el huerto estará disponible para que los docentes, de forma coordinada y planificada previamente, puedan disponer de él como recurso didáctico para diferentes áreas: ciencias, matemáticas, dibujo, etc.

Así, los alumnos realizarán actividades concretas según su nivel. Por ejemplo:

- Alumnos de infantil: dibujar el huerto, regar, recolectar...
- Alumnos de primer primaria: identificar plagas, podar, dibujar un plano del huerto...

De este modo, el trabajos en el huerto se realizará por parte de voluntarios del AMPA coordinados con los maestros y maestras del centro, y los alumnos trabajarán como una actividad puntual continuada. Los padres realizarán planificaciones mensuales de las labores necesarias: siembra, riego, mantenimiento, recolección, etc.

Se ha de tener en cuenta que un huerto escolar tienen unas características especiales:

- Las faenas vienen impuestas por un calendario de siembra, trasplantes, riegos, etc.
- Cada actividad tiene una repercusión en el huerto irreversible, muy pocas veces podremos borrarlas o hacer algo de nuevo.
- Con frecuencia nos encontraremos con imprevistas (lluvia, viento, frío...) que nos obligarán a cambiar las actividades previstas.

Ya que este huerto va dirigido a alumnos muy diversos, en cuanto a edades y capacidades, así como el número de alumnos por grupo,

no son el mismo, la organización se hace más compleja y particular en cada caso.

Es de vital importancia la coordinación y la organización, por todo lo expuesto.

6. RECURSOS NECESARIOS

Recursos humanos:

- Profesorado
- Padres voluntarios: entre los cuales hay profesionales de la agricultura, la agronomía y las Ciencias Ambientales.
- Alumnado

Materiales:

- Semillas y planteles
- Abonos

Herramientas y máquinas:

- Motocultor
- Azadas
- Guantes
- Tijeras de podar
- Palas
- Cuerda
-
- ...

Un motocultor, per preparar la terra, només pel començament.

Una mànega d'aigua. (Hi ha una aixeta al costat de la reixa d'accés al pàrking). Més endavant pel proper curs es podria incorporar el reg per goteig.

4 o 5 aixades.

2 o 3 rasclets.

4 o 5 magallons.

4 o 5 tisores de podar.

1 carretó.

1 compostador.

2 pales.

3 o 4 plantadors.

Corda i fustes per delimitar els bancals.

El centre actualment disposa de 5 pales, 1 aixada, 4 transplantadors de jardí, 4 magallons petits, 1 magalló, 1 rasclet per recollir fulles, 1 mànega d'aigua, 5 serres de fuster, 8 macs de fusta, 4 esquadres de fusta, 10 martells de bola, formons, llimes de fusta i de metall, arcs de serra de metall, arcs de serra de marqueteria i 45 m de corda.

7. CULTIVOS

Bleda, espinacs, enciam (2 tipus), escarola, rave, tomàquet, pastanaga.

Aromàtiques com espígol, sàlvia, romaní, farigola, julivert.

- **Hortalizas conocidas y próximas a los alumnos.**
- **Plantas aromáticas con aplicación práctica.**
- **Cultivos sencillos**
- **Ciclos adaptables al calendario escolar.**
- **Posibilidades de siembras escalonadas para tener a la vez la misma especie en diferentes estados del desarrollo vegetativo.**
- **Que sean aprovechables (hojas, raíces ,bulbos y frutos)**
- **Importancia de la relación entre especies, desde el punto de vista biológico para la prevención y control de plagas.**

8. NECESIDADES INMEDIATAS PARA LA PUESTA EN MARCHA

Es necesario vallar el recinto por motivos de seguridad (para que los coches no invadan el espacio destinado al huerto) y de salubridad (evitar excrementos de perros).

9. ACTIVIDADES

1. Memoria fotográfica de lo trabajado en el huerto. 2. Vídeos de seguimiento de los diferentes cultivos. 3. Recetario de los productos cocinados o elaborados. 4. Cuentos visualizados. 5. Trabajos monográficos en vídeo o foto sobre algún cultivo. 6. Trabajo en fotos y por grupo sobre cada hortaliza, árbol o planta aromática con las que han trabajado. 7. Diccionario de huerto. 8. Colecciones de hojas de árboles y huellas de tronco. 9. Colecciones de semillas.
2. Tareas agrícolas • Trasplante de especies que ocupan terrenos del huerto. • Preparación del terreno: volteo, cava, alisamiento, delimitación de tablas, surcos. • Incorporación de abonos, fabricación de compost. • Siembra de semillas en los semilleros, tablas, cavallones... • Trasplante de plántulas arraigadas en semillero. • Riego: inundación, por solcs, goteo • Mantenimiento: escardados, rascados, recalzados, tutoración. • Tratamiento ecológico de plagas. • Recolección.
3. Reflexiones de campo • Las semillas, tipos, diferencias entre ellos. • La germinación. Condiciones favorables. • Las plantas se alimentan y respiran. • Los ciclos de los cultivos • Las condiciones físico-químicas de la tierra. • La importancia de los abonos naturales. • Diferentes técnicas de siembra, riego y mantenimiento. • Las estaciones del año y los cultivos en cada una de ellas. • El

agua en la vida de las plantas. • Estudio del clima local. • Calendario de siembras • Propiedades de las plantas aromáticas y medicinales. • Las aportadas a preguntas de los niños.

4. Lengua *Adivinanzas, refranes, y dichos populares *Recontar cuentos donde aparezcan hortalizas *Fichas de vocabulario del huerto. *Redacciones, descripciones. Plástica *Fabricación y decoración de semilleros a partir de materiales reciclados. *Confección de cartelitos y soportes de plantas para el huerto. *Collage con hojas, semillas, flores, piedras... *Confección de etiquetas con nombre y dibujo *Utilización de elementos naturales en trabajos: calabazas, patatas... *Dibujar y fotografiar el huerto para ver cómo se transforma. * Construir un reloj solar. Matemáticas *Realizar mediciones del huerto y parcelas *Hallar áreas de las zonas aprovechables agrícolamente. Conocer la altura de un árbol por la sombra que proyectan. *Registro de nombre de hortalizas, peso, dimensiones *Medida del crecimiento de las plantas y partes. Análisis Conocimiento del Medio *Elaboración de preguntas para extraer información de la natura. *Explicación de la influencia del sol en las plantas (fotosíntesis). *Descripción de la relación entre los seres vivos, la luz, el agua y la temperatura. *Comparación y elaboración de conclusiones entre cultivos de plantas en condiciones favorables y otras que no. *Investigar las plantas y animales autóctonos más importantes de la comunidad y relacionarlos con algunos factores del medio físico. *Establecer las relaciones entre los diferentes tipos de vegetación y el lugar al que pertenecen. *Análisis de la actividad agraria predominante en la comarca y como se manifiesta en el paisaje. *Utilización responsable del entorno y percepción de la influencia de la intervención humana en el paisaje. * Valoración de la importancia de la conservación del medio ambiente. *Identificación de los diferentes fenómenos atmosféricos (lluvia, frío, calor, viento...) y sus consecuencias. *Reconocimiento de las consecuencias imprevisibles que la modificación de cualquier elemento (agua, aire, tierra) del medio natural pueden ocasionar. *Descripción de la relación existente entre los elementos fundamentales del medio físico (agua, aire, tierra) y la vida de las personas. *Identificar las repercusiones sobre la salud de algunos hábitos de alimentación e higiene. *Observaciones del clima, precipitaciones, temperatura. *Ficha de cultivos: Ejemplo. *Ficha de semillas. *Descripción de plantas * Estudio de las raíces. *Estudio de las tiges *Estudio de las hojas: Ejemplo *Observación de diferentes animales del huerto, hormigas, gusanos, pulgones... *Observación de la germinación de las semillas. Factores que favorecen. *Realización de croquis y plano de las parcelas. *Localizar cultivos en el croquis. *Diseño y construcción de un espantapájaros. *Análisis de los datos recogidos de manera sistemática en el huerto. *Realización de un herbario de especies espontáneas. * Ficha de seguimiento de cultivos.

10. **PRESUPUESTO**

11. **EJEMPLO MATERIAL DIDÁCTICO DE AULA**

Fitxa 1

1. QUÈ ÉS L'AGRICULTURA?

L' **Agricultura** és el art de cultivar la terra; son els diferents treballs de tractament de la terra i el cultiu de vegetals, normalment en fins alimenticis.

És una activitat de gran importància estratègica com base fonamental per al desenrotllament autosuficient i riquesa de les nacions.



- Què vol dir “autosuficient?”
- Per què si produïm les nostres pròpies verdures som autosuficients?
- Quins avantatges té això?



2. IMPORTÀNCIA DE L'AGRICULTURA

Més de 840 milions de persones passen gana i la lluita contra la fam retrocedeix

El País, 14-6-08

El problema de la fam al món continua sense grans avanços. De fet, les últimes dades de la FAO, l'agència de Nacions Unides per a l'agricultura i alimentació, evidencien el fracàs en la lluita contra la fam. 842 milions de persones estan desnutrides al món i això, segons expliquen, només es pot solucionar amb **més aliments** i més voluntat política.

Dels 840 milions de persones que passen gana, a grans trets, la meitat se la parteixen a parts iguals entre l'Índia i l'Àfrica subsahariana, 150 milions són a l'Àsia i al pacífic, 135 milions a la Xina, 53 a l'Amèrica llatina i 10 a països industrialitzats.

Entre les solucions que es proposen hi ha una inversió pública internacional de 19.000 milions de dòlars d'aquí al 2015 però també un increment del 20% en els **pressupostos d'agricultura** dels països afectats per la fam.

La falta o excés d'aigua, les guerres, però fins i tot els efectes de la sida entre la població són alguns dels principals enemics de la lluita contra la fam.



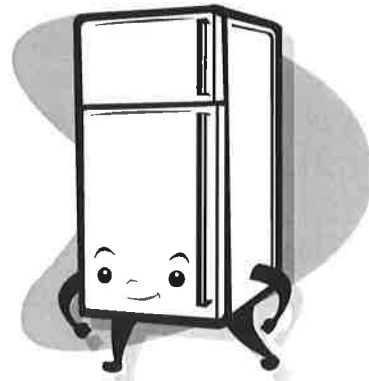
- Quants milions de persones passen fam?
- Quants passen fam a Espanya i altres països industrialitzats?
- Per què una solució és augmentar els diners emprats en l'agricultura?

3. LA QUALITAT

Tots coneixem a alguna persona o família que produeix la seua hortalissa. Segur que has provat alguna peça: tomaques, albergínies... i has notat que té un sabor i una consistència millors que les del supermercat. I a més, duren més.



- Estàs d'acord?
- Digues almenys 4 raons que expliquen la major qualitat de la verdura casolana.



Fitxa 2

4. Orige de l'agricultura

Per a poder sobreviure, les persones sempre han necessitat cobrir les seues necessitats bàsiques d'alimentació, vestit, vivenda, etc.

Així, per a aconseguir menjar, l'home es va veure obligat a arrebregar fruits silvestres, pescar i caçar des del moment que va aparèixer sobre La Terra.

Quan els aliments s'acabaven en un lloc, les persones s'anaven a un altre lloc a la recerca de més aliments.

Amb el pas del temps, es va aprendre a cultivar plantes i a criar animals.

Les persones ja no tenien l'obligació d'anar a buscar animals ni fruites silvestres, traslladant-se d'un lloc a un altre. S'havia inventat l'agricultura i la ramaderia.

Gràcies a aquest progrés l'home va començar a viure en un lloc fix i va poder disposar d'aliments durant totes les estacions de l'any.

Una part dels productes obtinguts treballant la terra o criant animals eren consumits directament

Una altra part dels productes (llavors, plantes, pells, etc.) eren transformats per al seu aprofitament.

Amb les llavors de cereals, s'elaborava pa. Amb fils procedents de diferents plantes es teixien teles. Amb les pells es feia roba, calçat...

Per a transformar estos productes van aparèixer activitats com les de forners, sabaters, teixidors de teles, etc.

S'havia produït un nou progrés amb el naixement de la **indústria**.

Algunes vegades els grups humans produïen més del que necessitaven i van començar a intercanviar, comprar i vendre els seus productes.

Una part de la població es va dedicar a treballar en les noves activitats. D'esta manera va aparèixer el **comerç**.

Les persones que es dedicaven al comerç compraven mercaderies que altres (teixidors, sabaters, joiers) fabricaven, per a vendre-les en altres llocs.

Les mercaderies es traslladaven d'uns llocs a altres. Així, es va desenvolupar el **transport**.

ACTIVITAT 1: Aquestes imatges representen paraules clau del text. Posa baix d'elles la paraula representada i ordena les imatges cronològicament.



F.....



T.....



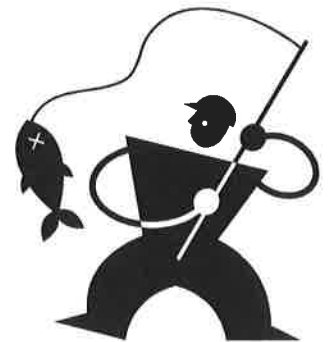
C.....



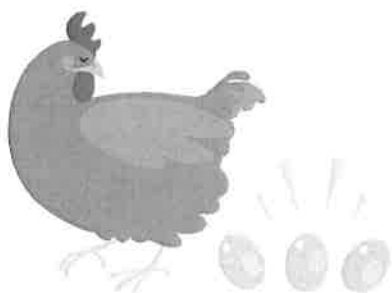
A.....



I.....



P....



G.....



C...

ACTIVITAT 2:

Com satisfieien els homes primitius les seues necessitats d'alimentació i vestits, abans que s'inventara l'agricultura?

Imagina't que una tribu d'hòmens primitius no coneguera l'agricultura ni la ramaderia. Podria viure sempre esta tribu en el mateix lloc? Per què?

ACTIVITAT 3:

Digues 15 treballs que depenguen de l'agricultura. Per exemple: el forner/a.

Es diu que el sector primari de l'economia és l'extracció de matèries primes, i que la manufactura és el secundari. Els servicis són el sector terciari. Així, l'agricultura de quin sector és?

Digues una activitats del sector secundari. I altra del terciari.

ACTIVITAT 4: Ja saps quants milions de persones hi ha a Espanya?

- a) 4
- b) 40
- c) 400

Fitxa 3 Conocer el suelo

*¿Os habéis fijado alguna vez en el suelo?
Lo tenemos todo el tiempo bajo los pies,
aunque no nos detengamos a observarlo.
¿Serán iguales el suelo de un campo de fútbol
que el del bosque, el de un monte que el
de la ribera de un río?*



Investigando el suelo. Tomad diversas muestras de suelo: del huerto o jardín, de solares sin construir, de las zan-

jas que abren en las calles, etc. y examinad su aspecto, su peso y su olor. Comparadlas, y fijaos bien en las cosas que encontréis: piedras, objetos "extraños", animales, etc. Preguntad si ése es el suelo natural de ese terreno, o se ha alterado por cultivos, desmontes, rellenos, etc. Es frecuente que el del terreno del entorno escolar haya sido alterado, y no sea adecuado para poner un huerto escolar. Observad si el color del suelo es igual en todas las muestras. Si la capa más superficial es oscura, ese suelo normalmente será rico en humus, y bueno para cultivar. Analizad con un termómetro la temperatura del suelo: ¿varia según el lugar, la profundidad, las horas o el clima?



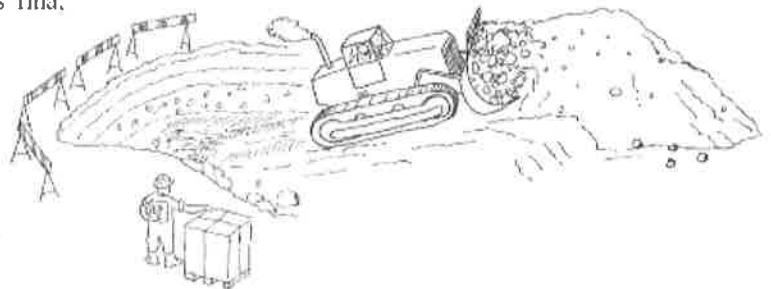
El sol calienta la superficie del suelo, y de noche se enfría; las capas más profundas sufren oscilaciones

menores. La temperatura condiciona todos los procesos biológicos que se desarrollan en el suelo, y en concreto la germinación y desarrollo de las plantas, por lo que influye mucho en los cultivos.

¿Cómo se ha creado el suelo? Observad las capas de un terreno (en alguna zanja de la calle o en una exca-

vación para cimentar un edificio). ¿Qué aparece debajo del suelo? ¿Se distinguen capas (el "perfil" del suelo) de distinto color o de materiales diferentes? El "subsuelo" suele ser más compacto, la roca está menos alterada, y a él no llegan las raíces. El suelo es la capa más superficial, y suele ser una capa de tierra más fina, penetrada por raíces, y con humus.

Podéis observar la disgregación de las rocas por agentes externos: frotar dos piedras sobre un papel blanco, y observad con una lupa el polvo producido; si cogéis pedazos de rocas blandas y las machacáis, la disgregación será mucho mayor.



El suelo se ha creado por la alteración de la roca por los agentes meteorológicos y los seres vivos, en un lentísimo proceso de miles de años.

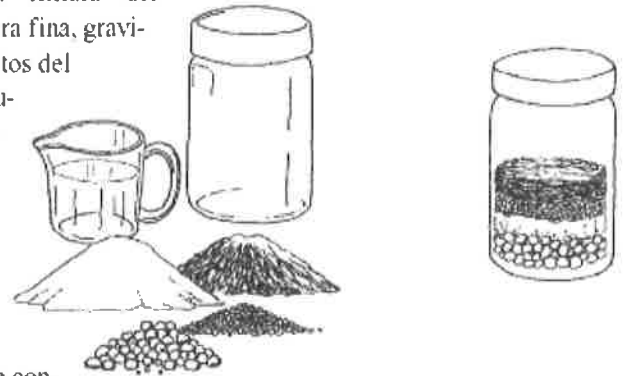


Las plantas obtienen del suelo agua y elementos nutritivos. Para cultivar sólo es apropiado ("fértil") un suelo bien desarrollado, no el subsuelo; por ello no conviene voltear demasiado la tierra, pues se enterraría la capa más fértil.

¿De qué se compone el suelo? Los fragmentos producidos al disgregar la roca constituyen el componente mineral del suelo (otros son el agua, el humus), y sus partículas pueden ser de distintos tamaños: desde pequeñas piedrecitas y granos de "arena", hasta la partícula más diminuta de "arcilla".

Vosotros/as mismos podéis hacer un análisis de la "textura" del suelo: introducid en un recipiente transparente arena, tierra fina, grava y guijarros hasta la mitad; rellenad con agua tres cuartos del recipiente, cerrarlo y agitar bien durante un par de minutos. ¿Cómo creéis que se depositarán las partículas?, ¿se mezclarán o quedarán por capas? Podéis hacer lo mismo con la tierra de vuestro huerto, dibujando y apuntando los resultados en vuestro cuaderno.

En este experimento comprobaréis que se desprenden burbujas, porque el suelo contiene aire, necesario para las raíces de las plantas. Para mantener la aireación del suelo y renovar el oxígeno de ese aire conviene hacer periódicamente escardas superficiales, y voltear más profundamente una vez al año.



☀ Según el tamaño de partícula que más abunde, el suelo tendrá una u otra textura: retendrá más o menos el agua, oscilará más o menos su temperatura, etc. Preguntad a algún agricultor/a o técnico agrícola dónde hacen análisis de tierra en vuestra zona.

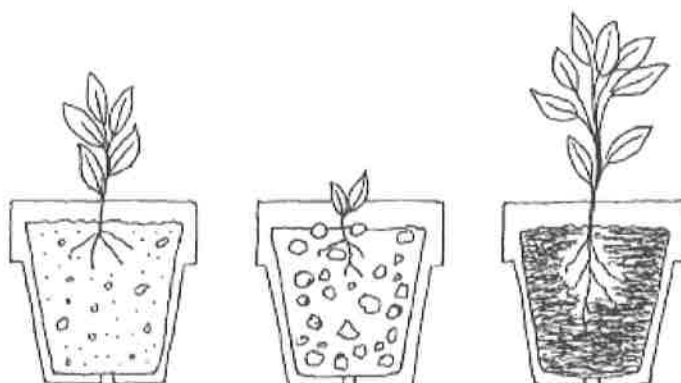
La fertilidad depende del suelo. Los fenómenos que habéis observado en el suelo son sobre todo "físicos", pero cada suelo tiene también unas "características químicas" diferentes. Para conocerlo, podéis analizar el pH de vuestro suelo (ácido o básico), utilizando unas tiritas cuyo color indica un pH mayor o menor. Unas plantas prefieren un pH más alto que otras.

En general, las características del suelo afectan a los cultivos. Comprobadlo con este experimento: conseguid diversas muestras de suelo y disponedlas en macetas diferentes: unos más fértiles (de huerto o jardín), y otros más pedregosos o compactos. Poned en ellas las mismas plantas, dándoles el mismo tratamiento: ¿cuáles germinan antes y se desarrollan mejor?

☀ Los minerales contienen unos compuestos químicos (sales minerales) que se disuelven en el agua del suelo. Según su mayor o menor concentración ("acidez o alcalinidad", medida por el pH) estarán más o menos disponibles para su asimilación por las raíces de las plantas. Los elementos nutritivos más importantes para las plantas son el Nitrógeno, Fósforo, Potasio, Calcio, Magnesio, Azufre... Una elevada acidez puede corregirse elevando el nivel de calcio.

☀ Si un suelo es arenoso, será apropiado para lechugas, alubias, patatas y zanahorias. Si tenemos una tierra arcillosa, lo será para habas, coliflores y alcachofas.

☀ Podéis cambiar las características del suelo, aportándole "enmiendas" de cal, arena, materia orgánica, según le convenga.



1. Subratlla el text.
2. Si posem pedres, on van?
3. Per què és necessari que el sòl tinga aire?
4. Que farem per a que el sòl tinga aire renovat?
5. Què mesura el pH?
6. Què és la fertilitat? Digues els elements més importants per a les plantes.
7. Què podries plantar en un sòl arenós?
8. Què podries plantar en un sòl argilós?
9. Quina és la diferència entre sembrar i plantar?
10. Quins components té el sòl?
11. Quin component li faltaria al teu?
12. On és més fàcil que creixquen els arrel d'una planta, en argila o en arena? Per què?
13. Per a què serveix el sòl? Digues almenys 3 funcions.



Educación

Padres del CP Max Aub denuncian que 25 niños de 3 años iniciarán el curso en un 'barracón de 60 m2'

15:58

G+1 Tweet 0 Recomendar 0

Un grupo de 25 niños de Educación Infantil de 3 años del Cp Max Aub de Valencia comenzarán el próximo curso en un "barracón de 60 metros cuadrados", aseguraron hoy fuentes de la Asociación de Madres y Padres de Alumnos (AMPA) del centro, que achacaron la situación a "la falta de previsión e ineficacia de la política de la Consellería de Educación".

EUROPA PRESS Desde el colectivo, lamentaron que este aula prefabricada se instalará en el patio infantil y criticaron igualmente que los estudiantes están "hacinados" en el comedor escolar, "que cuenta con 110 plazas para más de 300 niños".

Desde la asociación lamentaron que la respuesta de la Consellería a la "legítima" escolarización de 63 alumnos de 3 a 6 años en el distrito educativo 5 (Zaldia) de Valencia "haya sido la de instalar un aula prefabricada de 60 metros cuadrados para 25 niños de 3 años en el "nuevo" patio de Infantil del colegio".

En este sentido, recordaron que este patio fue "reivindicado durante ocho largos años porque 150 alumnos de 3 a 6 años se apretujaban en un corredor" y, finalmente, fue inaugurado el pasado mes de noviembre. "Ahora serán 175 alumnos", sentenciaron.

Igualmente, llamaron la atención sobre el hecho de que el centro cuenta con un comedor escolar con una capacidad para 110 alumnos y que en la actualidad da de comer a más de 300. Al respecto, se preguntaron "qué milagrosa solución dará la Consellería ante la demanda necesaria de estas nuevas 25 familias de una plaza de comedor".

Los padres del Max Aub recordaron que "disponer de una educación pública de calidad es un derecho innegable e indiscutible que difícilmente podremos disfrutar con esta precariedad en las instalaciones y condiciones para el buen hacer educativo".

El CP Max Aub cuenta con dos líneas en castellano y valenciano y acoge a unos 450 alumnos desde Educación Infantil 3 años hasta sexto curso de Primaria en un total de 18 aulas.

ENVIAR PÁGINA » IMPRIMIR PÁGINA » AUMENTAR TEXTO » REDUCIR TEXTO »

8 comentarios

Primero 1 2 Siguiente > Último

Nota del editor

Para comentar y/o votar esta noticia tienes que [identificarte](#) o estar [registrado](#).

Como usuario registrado te recordamos que sólo los lectores registrados pueden comentar noticias sin límite de caracteres, votarlas y compartirlas en redes sociales, y además podrás crear tu propio blog y participar en los concursos que ponemos en marcha periódicamente.

Te ofrecemos un espacio de debate, información y entretenimiento basado en el respeto, la transparencia y la pluralidad donde no tienen cabida los insultos, las descalificaciones y el spam.

Nos preocupamos porque los comentarios cumplan con la legislación vigente, no sean contrarios al honor, respeten a las personas, la libertad, no sean contrarios a la defensa de los menores y la igualdad entre las personas con independencia de sexo, raza o religión.

Regístrate, opina, debate y ayúdanos a construir tu medio de comunicación preferido.

Primero 1 2 Siguiente > Último

HEMEROTECA

Volver a la Edición Actual



Manifestación en defensa de los servicios públicos

Ver otras galerías de fotos >

404 Not Found

nginx

Ocio en Valencia

Cartelera de Valencia

Consulta los estrenos de cine en Valencia cada semana.

Conciertos en Valencia

No te pierdas todos los conciertos en Valencia!

Teatro en Valencia

Las obras de teatro y espectáculos en Valencia.

Planes en Valencia

Rutas, excursiones, cicloturismo y mucho más!

Agenda de hoy



Your Majesties. Welcome to the Anthropocene

[La Rambleta](#)



Star Farts – La Guerra de las Falacias

[Café Mercedes Jazz](#)



Swing'O'Rama

[Blacknote Club](#)



Masterclass con L'Espal



Carrera de las empresas

[Ver otras galerías de fotos >](#)

Traductor valenciano castellano



SALT, traductor Castellano / Valenciano
SALT es un traductor que permite pasar los textos del castellano al valenciano y a la inversa.

404 Not Found

nginx

LA SELECCIÓN DE LOS LECTORES

[LO ÚLTIMO](#)

[LO MÁS LEÍDO](#)

[LO MÁS VOTADO](#)



Búscate en la noche valenciana

[Búscate en las noches valencianas de otros meses >](#)

Enlaces recomendados: Hoteles Baratos | Cta NARANJA de ING 3,5% TAE 4 meses Sin comisiones | DEPOSITOS Open 4% | Resultados Elecciones Generales 2011

[levante-emv.com](#)

CONÓZCANOS: [Contacte](#) | [Atención al lector \(edición Impresa\)](#) | [CONÓZCANOS](#) | [LOCALIZACIÓN](#) | [CLUB DIARIO LEVANTE](#) | [POLITICA MEDIOAMBIENTAL](#) | [CONTRATAR PUBLICIDAD](#)

levante-emv.com
El momento valenciano

Levante-emv.com y Levante-EMV son un producto de Editorial Prensa Ibérica
Queda terminantemente prohibida la reproducción total o parcial de los contenidos ofrecidos a través de este medio, salvo autorización expresa de Levante-emv.com. Así mismo, queda prohibida toda reproducción a los efectos del artículo 32.1, párrafo segundo, Ley 23/2006 de la Propiedad Intelectual.

Difusión auditada por CJD

Aviso legal

Otros medios del grupo Editorial Prensa Ibérica

[Diari de Girona](#) | [Diario de Ibiza](#) | [Diario de Mallorca](#) | [El Diari](#) | [Empordà](#) | [Faro de Vigo](#) | [Información](#) | [La Opinión A Coruña](#) | [La Opinión de Granada](#) | [La Opinión de Málaga](#) | [La Opinión de Murcia](#) | [La Opinión de Tenerife](#) | [La Opinión de Zamora](#) | [La Provincia](#) | [La Nueva España](#) | [Mallorca Zeitung](#) | [Regló 7](#) | [Superdeporte](#) | [The Adelalde Review](#) | [97.7 La Radio](#) | [Blog Mis-Recetas](#) | [Euroresidentes](#) | [Lotería de Navidad](#) | [Oscars](#) | [Premios Goya](#)



Estás en: Las Provincias > Noticias Comunitat Valenciana > Noticias Valencia > **Padres y alumnos barren el patio del colegio Max Aub**

VALENCIA

Padres y alumnos barren el patio del colegio Max Aub

18.12.09 - 02:38 -

Padres y alumnos del colegio Max Aub barrieron ayer el recreo para protestar por el mal estado del patio, realizado con gravilla, un material poco apropiado para los menores, que fomenta las caídas y la suciedad. También criticaron el reducido espacio del comedor escolar y que los niños de 4 años lleven dos años en un barracón.

TAGS RELACIONADOS

padres, alumnos, barren, patio, colegio

Iniciar sesión



Escribir un comentario

0 comentarios

Suscribirse RSS

Publicidad



lasprovincias.es

© LASPROVINCIAS.ES.

Registro Mercantil de Valencia, Tomo 4993, Folio 187, Sección 8, Hoja V36941, Inscripción 1ª C.I.F.: A-46007126. Domicilio social en la calle Gremis nº 1 (46014) Valencia. Copyright © Federico Domenech S.A., Valencia.. Incluye contenidos de LAS PROVINCIAS (Federico Domenech S.A.) y de otras empresas del grupo de la empresa o de terceros.

[Contactar](#) | [Publicidad](#) | [Mapa Web](#) | [Aviso legal](#) | [Política de privacidad](#) | [Tienda](#)
[Política de Cookies](#)

ENLACES VOCENTO

ABC.es
El Correo
Elnotedecastilla.es
Elcomercio.es
SUR.es
Qué.es
La Voz Digital
ABC Punto Rado
hoyCinema
Infoempleo
Autocasion
Mujerhoy
Vadejuegos
Grada360

Hoy Digital
La Rioja.com
DiarioVasco.com
Ideal digital
Las Provincias
El Diario Montañés
Laverdad.es
Finanzas
hoyMotor
Gula TV
11870.com
Pisos.com
Avanzaentucarrera.com
m.lasprovincias.es

Atenció: aquest lloc web utilitza cookies (galetes), tant pròpies com de tercers, per a recopilar informació estadística de la vostra navegació, així com per a oferir-vos un servei personalitzat. Si continueu navegant, considerem que n'accepteu l'ús. Més informació

LA VEU

DIARI DIGITAL del PAÍS VALENCIÀ

DIJOUS, 4 DE SETEMBRE DE 2014 A LES 10:45H

El CEIP Max Aub comença el curs entre runes

El pati d'Infantil del centre educatiu de València es trobava ple d'enderrocs i delxalles el primer dia de curs després de l'eliminació d'una aula prefabricada present durant 6 anys

Redactaveu / València

El CEIP Max Aub de València va començar ahir el curs entre runes. Així ho ha denunciat l'AMPA d'aquest centre educatiu en una nota feta pública aquest dijous.

"Si el pati infantil del CEIP Max Aub de València ja arrossegava deficiències estructurals d'una mala execució per part de la Conselleria d'Educació i el deficient manteniment en aquest anys per part de l'Ajuntament de la ciutat, ara, que comença el curs escolar, el pati es troba ple d'enderrocs i delxalles", denuncien.

El comunicat continua indicant que si bé aquest estiu "han eliminat l'aula prefabricada que ha ocupat bona part del pati d'infantil durant 6 cursos", els encarregats de la retrada "no s'han endut ni tan sols l'escala d'accés a la 'aula'".

Tal i com s'aprecia en les imatges que acompanyen aquesta informació, "únicament s'han emportat l'aula i ha quedat el pati en aquestes condicions lamentables".



El comunicat de l'AMPA del Max Aub conclou assegurant que "només ahir, i després de llançar la notícia als mitjans de comunicació, han començat a netejar el pati. Però ahir, primer dia de classe, aquest era l'estat que presentava el pati d'infantil".



LA VEU



Lentilla Zombie blanca con uso para un día Ya están aquí las tan ansiadas y demandadas Lentillas zombie blancas, un accesorio ideal para tu disfraz de halloween, consiguiendo así con un complemento tan sencillo un atuendo que a todos sorprenderá por el realismo de este. Ideal para disfraces de zombie o cualquier otro que imagines para ello. ViveFiestas.Com donde comprar complementos, accesorios y disfraces online es de confianza y siempre encontraras la mejor selección de



Levante
EL MERCANTIL VALENCIANO

Valencia 23 / 20° Castelló 24 / 20° Alicante 25 / 20°

C.Valenciana Más noticias Deportes Economía Opinión Ocio Vida y Estilo Participación Multimedia Servicios Suscriptor

Valencia Castelló Comarcas La Safor La Ribera La Costera-La Canal-La Vall d'Albaida El Camp de Morvedre L'Horta La Marina Sucesos

SERIE BUSINESS SMART
UNA DECISIÓN INTELIGENTE PARA TU NEGOCIO

Levante-EMV » Valencia

VOTE ESTA NOTICIA 14 106

Educación

Riego para evitar enfermedades en el colegio Max Aub de Valencia

Los padres riegan cada día el espacio de recreo para evitar alergias y problemas de respiración

25.09.2014 | 12:37

LEVANTE-EMV.COM | VALENCIA Todos los días, a las 9 de la mañana, un grupo de padres y madres del Colegio Max Aub de Valencia, manguera en mano, riegan el patio de tierra del centro, en el que juegan los más pequeños. Denuncian que el "mal estado y el abandono, al que lo tiene sometidos Ayuntamiento y Generalitat", les obliga a ello. Estos padres se han visto abocados a tomar esta medida "casera" de urgencia, para "intentar evitar que el polvo que desprende el suelo, se convierta en una nube", critican.



Uno de los padres riega el patio del Max Aub

Según explican "esta situación de toxicidad, es responsable de los casos de alergias y problemas respiratorios que han desarrollado los pequeños". Situación médica, de la que aseguran se informó a los responsables municipales y de consellería, que "al no solucionar el asunto, obligó a la dirección del centro, a cerrar el patio durante todo el año pasado", recuerdan.

Ahora, al comienzo de este nuevo curso, el problema sigue ahí. "Para intentar prevenir otros males, provocados por el hacinamiento de los niños en un patio anexo, se ha decidido abrir tan problemático recinto, pero regándolo cada día. Acción que deberían ejercer los trabajadores del consistorio, ya que el mantenimiento de los centros escolares es responsabilidad suya", inciden los padres del Max Aub.

"A día de hoy ni la Consellería de Educación ni el Ayuntamiento de Valencia, han realizado acciones efectivas en aras de arreglar el patio que construyeron hace 7 años, con todo tipo de deficiencias arquitectónicas y con materiales de ínfima categoría. Una vez más, las madres y padres de la escuela pública, nos vemos abocados a realizar tareas, que son obligación de los políticos que nos gobiernan. Políticos, que no hay que olvidar, salieron elegidos en las urnas para servir al ciudadano", concluyen.

Publicidad



Jeep Grand Cherokee
Si no es ahora, ¿cuándo? Ahora por 450€/mes con 3 años de garantía y mantenimiento.
www.jeep.es



Vinos al mejor precio
Compra tus vinos en venta privada a precio de bodega. 10€ de descuento en tu primer pedido
www.bodeboca.com



Secretos financieros
Consiga la información financiera que a su banquero no le gustaría que usted lea
www.iforex.es

6 comentarios

Para comentar debes [iniciar sesión](#) o [registrarte](#) si aún no tienes una cuenta. Los comentarios están sujetos a moderación previa y deben cumplir las [Normas de Participación](#).

Primero **1** 2 Siguiente > Último

#6 - mona depaso el día 25-09-2014 a las 21:41:33
Vaya pasayasada de los padres. Ridículo y espantoso.

0
(2 Votos)

#5 - caramandurrio el día 25-09-2014 a las 21:39:55
#2 - Bizca Valencia.- En primer lugar tu forma de responder lo dice todo sobre ti. En segundo lugar, conozco perfectamente a algunos padres de ese Colegio, y solo se quejan por cuestiones interesadas y estupidas para llamar la atención, mas bien de tipo poillito. Y ahora vas y se lo cuentas a la vecina, "Bacteria"

0
(2 Votos)

#4 - Hanna y los lobos el día 25-09-2014 a las 17:11:51
#2 - Bizca Valencia, ¿tú no sabías que la ignorancia puede mantener a los individuos de mala leche continua y a lo largo de toda una vida? Eso sí, es la parte de la población más sensible al infarto.

2
(4 Votos)

Lo último	Lo más leído
1. Alicia Moreno deshace el veredicto más complicado	1. Alicia Moreno deshace el veredicto más complicado
2. La elección más abierta de fallera mayor	2. La elección más abierta de fallera mayor
3. Comida al BIC de los "bous al carrer"	3. Comida al BIC de los "bous al carrer"
4. Un joven de 20 años muere en un tiroteo en Palma de Gandia	4. Un joven de 20 años muere en un tiroteo en Palma de Gandia
5. El consistorio cree que con carriles en sentido inverso las líneas de la EMT serán más rápidas	5. El consistorio cree que con carriles en sentido inverso las líneas de la EMT serán más rápidas
6. Consulta dónde están los 90 radares móviles de tráfico	6. Consulta dónde están los 90 radares móviles de tráfico
7. Así es Beatriz Tajuelo, la novia azafata de Albert Rivera	7. Así es Beatriz Tajuelo, la novia azafata de Albert Rivera
8. ¿Aprobarías ahora la teórica del carné de conducir?	8. ¿Aprobarías ahora la teórica del carné de conducir?
9. Un joven muerto y otro herido al ser tiroteados cuando iban a robar marihuana	9. Un joven muerto y otro herido al ser tiroteados cuando iban a robar marihuana
10. Buscan en un pozo el cadáver de una joven desaparecida en Santa Pola en 1991	10. Buscan en un pozo el cadáver de una joven desaparecida en Santa Pola en 1991

Valencia



El banco embargará al Consorcio 2007 al no recibir durante

El banco embargará al Consorcio 2007 al no recibir durante un año propuesta alguna para la deuda

La entidad reclama los 4 millones consignados en el Juzgado por el impago de 12 millones tras...



El Mercado Central se plantea abrir por las tardes y los domingos

La Junta Directiva ha propuesto a Mercavalencia que modifique sus horarios para facilitar

el...



El Ateneo Mercantll abre expediente al secretario por denunciar a la presidenta
Las dos demandas han sido archivadas y la Junta Directiva ha decidido «reprobarlo» - Otros...

El Cabanyal reivindica la dignificación del barrio con un bordado colectivo
Los vecinos del barrio valenciano del Cabanyal borderán en 17 páginas de tela el...

La Policía Local reconoce a la AVV de Benimàmet
La Policía Local de Valencia, dentro de los actos organizados con motivo de la festividad del...

El consistorio renueva las aceras del Camí del Canal de Natzarret
Las obras tienen un coste de 268.000 euros, mientras que renovar el asfalto de varias avenidas...

Todas las noticias de Valencia



#3 - **angel gallego** el día 25-09-2014 a las 17:07:36
Si que parece un problema serio...merece una portada, sin duda.



2

(4 Votos)



#2 - **Bizca Valencia** el día 25-09-2014 a las 14:45:26
Estimada Monadepaso: Tú eres tonto hasta que almuerzas. Luego ya lo eres el resto del día. Tienes el cerebro de una araña y la sensibilidad de una lechuga. Que pases un buen día.



1

(7 Votos)

Primero | **1** | 2 | Siguiente > | Último

Galerías de Comunitat Valenciana



Reapertura del bar irlandés Finnegan's en Valencia



Ocio en Valencia

Cartelera de Valencia

Consulta los estrenos de cine en Valencia cada semana: **Kinépolis, Cinebox MN4, Cines Lye, ABC Park, ABC El Saler, Cinesa Bonaire 3D, Cines Babel.**

Agenda de Valencia

Conciertos, espectáculos, teatros, deportes, exposiciones y más!

Teatro en Valencia

Las obras de teatro y espectáculos en Valencia: **Teatro Principal, Teatro Rialto, Teatro Olympia, ...**

Planes en Valencia

Rutas y excursiones, cicloturismo, fin de semana y mucho más!

Ciudad de las Artes y las Ciencias

Todas las actividades celebradas en la Ciudad de las Artes y las Ciencias y el Oceanográfico...

Gastronomía

Consulta recetas de cocina valenciana, recetas de arroz, recetas de paella, recetas de fideuá y mucho más!

Publicidad



Y para los más pequeños

Edent Odontología, todo tipo de tratamientos dentales
www.edentodontologia.com



Vinos al mejor precio

Compra tus vinos en venta privada a precio de bodega. 10€ de descuento en tu primer pedido
www.bodeboca.com



Préstamo Cetelem.

Hasta 30.000€ para tu nuevo coche. 100% online
www.cetelem.es



Enlaces recomendados: Oscars | Premios Goya



C. Valenciana

Valencia
El tiempo
Transportes en Valencia
Tráfico en Valencia
Cartelera de cine
Fallas

Clasificados

tucasa.com
iberpisos
iberanuncio
ibercoches
iberempleo

Especiales

Lotería de Navidad
Lotería el Niño
Fórmula 1
Premios Oscar
Canal Esquí
Premios Goya

levante-emv.com

Contacto
Atención al lector
Conózcanos
Localización
Club Diario Levante
Política Medioambiental
Aviso legal
Política de cookies

Publicidad

Publicidad

Otras webs del Grupo Editorial Prensa Ibérica

Otras webs del Grupo Editorial Prensa Ibérica

Diari de Girona | Diario de Ibiza | Diario de Mallorca | Empordà | Faro de Vigo | Información | La Opinión A Coruña | La Opinión de Málaga | La Opinión de Murcia | La Opinión de Tenerife | La Opinión de Zamora | La Provincia | La Nueva España | Levante-EMV | Mallorca Zeitung | Regló 7 | Superdeporte | The Adelalde Review | 97.7 La Radio | Euroresidentes | Lotería de Navidad | Oscars | Premios Goya

Levante-EMV



Compromis pide convertir el solar municipal del colegio Max Aub en huerto urbano provisional

Publicat el 18 diciembre 2012 en [Joan Ribó](#), [Urbanisme i Medi Ambient](#)

M'agrada { 0 } Twittrear { 0 }

Ribó: "ante la paralización sine die del proyecto de ampliación, sin que la Generalitat muestre ninguna voluntad de realizarlo, el AMPA, las asociaciones vecinales, el colectivo 15M del barrio de Zaidía y otros, han propuesto que se proceda a crear en el solar"

El portavoz del Grupo Municipal Compromís, **Joan Ribó**, defenderá en la Comisión de Urbanismo del Ayuntamiento de Valencia, que tendrá lugar el próximo jueves, una moción porque aprueba la cesión temporal reversible del solar municipal del colegio Max Aub para la creación de un Huerto Escolar, de Ocio Productivo y Pedagógico.

Ribó ha explicado que "las entidades interesadas propondrían un uso o actividad de interés y asumirían la gestión temporal del solar, favoreciendo la implicación de la sociedad civil en la definición, la instalación y la gestión de este espacio vacío para dinamizarlo lo e integrarlo también y las actividades educativas del Colegio".

Desde el año 2006, y tras largos trámites y peticiones del AMPA, de colectivos vecinales, profesores y dirección del CEIP Max Aub, el ayuntamiento de Valencia adquirió la parcela de 8.040 metros situada entre las calles Padre Urbano, Almassora y Maximiliano Thouss, adyacentes al colegio, porque se procediera a ampliar las saturadas instalaciones del Colegio

En la Junta de Gobierno Local del 21 de abril de 2006, el Gobierno Municipal aprobó poner a disposición de la Generalitat la parcela para la ampliación del CEIP Max Aub. Pero cerca de cumplir 7 años, la Generalitat Valenciana sólo se ha limitado a colocar barracones en los patios del centro escolar, mientras que el solar adquirido al efecto se encuentra inutilizado. Llenándose de maleza, suciedad, barro y charcos cuando llueve, de coches y furgonetas aparcadas, y ocasionando plagas de mosquitos y pulgas, señaló el portavoz de Compromís.

De hecho, el AMPA del colegio Max Aub ha continuado reclamando la necesaria e inaplazable ampliación del CEIP algo que, por supuesto, compartimos desde Compromís. Pero ante la paralización sine die del proyecto de ampliación, sin que la Generalitat muestre ninguna voluntad de realizarlo, el AMPA, las asociaciones vecinales, el colectivo 15M del barrio de Zaidía y otros, han propuesto que se proceda a crear en el solar, de forma transitoria y hasta que se inicien las obras, un Huerto Urbano Escolar, de Ocio Productivo y Pedagógico.

Compromis considera que una buena fórmula para recuperar espacios urbanos degradados es la creación con carácter provisional de huertos urbanos dándole un uso productivo y educativo. En muchas ciudades españolas, así como en la misma ciudad de Valencia con los huertos comunitarios de Benimaclet, de Sociópolis o del solar de Corona de Ciutat Vella, se están desarrollando proyectos de huertos urbanos con un considerable éxito e interés en amplios sectores del vecindario. En el caso del solar adyacente al colegio Max Aub, explicó Ribó, hay un componente añadido que facilitaría la puesta en marcha del huerto: se conserva la infraestructura de la acequia que se utilizaba hasta hace poco para regar los cultivos. Esa

circunstancia añade más valor a la creación del huerto, porque permitiría también la recuperación y puesta en valor del patrimonio agrícola de la huerta, en pleno centro de la ciudad.

Comparteix >

Arxivat en: [Joan Ribó](#), [Urbanisme i Medi Ambient](#)

Comentaris



PABLO LEON *dijo:*

18 diciembre 2012 en 21:23

ME PARECE UNA IDEA ESTUPENDA, MEJOR QUE FOMENTAR LOS HUERTOS CLANDESTINOS A LAS ORILLAS DE LAS CARRETERAS DANDO UNA IMAGEN DE CHABOLISMO Y ANARQUINA URBANA.

ES UN HORROR VALENCIA CON ESA MULTITUD DE DESCAMPADOS EN REPARTIDOS POR TODA LA CIUDAD SIENDO UN NIDO DE BASURA Y APARCAMIENTOS COMO EN LOS OCHENTA...

[Responder](#)



valencia *dijo:*

19 diciembre 2012 en 15:28

Hola Pablo! Muchas gracias por tu comentario. Desde Compromís per València entendemos que una buena forma de aprovechar los solares que no se utilizan es la creación de huertos urbanos, cada vez más demandados por la ciudadanía. La Conselleria se comprometió a utilizar el solar para ampliar el Colegio Max Aub pero ya han pasado 7 años sin que se haya producido dicha ampliación. No tiene ningún sentido que este espacio se quede sin utilización alguna.

Con la creación de estos huertos se satisfacería una demanda de los colectivos del barrio y, además, se evitaría la degradación de este espacio. Además, como bien dices, se podría ordenar mejor la ciudad y se evitarían los numerosos problemas que generan los descampados (suciedad, plagas, etc)

De nuevo, muchas gracias por tu participación. En Compromís per València tenemos una manera distinta de hacer política dónde cuentan todas las voces. Te animamos a seguir enviando tus quejas, sugerencias, recomendaciones ... Hacer una Valencia mejor es cosa de todas y todos.

Un cordial saludo. Compromís per València.

[Responder](#)



2011 - Compromís per Valencia - Espacio web de Compromís per València

info@compromispervalencia.org

963826606

Seu: C/ Guillem de Castro, 83 - 46008 València



26 de setembre de 2014

Molt bon dia a totes i a tots

Com a consellera de govern de FAPA-València, com a presidenta de l'AMPA del CEIP Max Aub i com a membre d'Escola Valenciana prenc la paraula, per a fer algunes aportacions a la moció que hui es presenta.

Ja al gener de 2013 FAPA-València va presentar a aquest Ajuntament un dossier amb les deficiències en infraestructures educatives que evidencien el seu deteriorament i que estan posant en perill la seguretat del nostre l'alumnat. Entre la Conselleria i l'Ajuntament, el resultat, com sempre, és que els centres estan abandonats per la falta de definició de competències. Senyors governants, no cal recordar-los la vergonya que és que caiga un sostre a un col·legi de València, com al CEIP Cervantes, o que hi hagen centres plens de barracons com ara el 103 que a més s'inunden a les primeres pluges com ha passat aquesta mateixa setmana.

Les peticions de reparacions a les escoles ja no es fan per escrit, només telefònicament. Així, no hi ha cap constància als centres ni a l'ajuntament de les demandes dels centres.

El personal que va a les escoles, ni es presenta a la direcció ni deixa cap part o acta de treball, amb la qual cosa, ni se sap per a què han anat, ni si han fet el que calia. A més s'envia personal no qualificat a desenvolupar feines i sense unes indicacions clares, per exemple en el manteniment i poda dels jardins de les escoles.

Per no parlar de les tasques gairebé inexistents dels conserges.

On estan els centres que necessitem a València? Celebrem la construcció de l'escola de Russafa, però, on està la resta? Al Max Aub estem més de 15 anys esperant l'ampliació del centre: els terrenys estan expropiats i cedits, el projecte d'arquitecte fet i el centre continua amb un menjador saturat, sense gimnàs, sense sales d'usos múltiples, en unes instal·lacions envellides que van caiguent. ¿El nostre ajuntament està reclamant a la conselleria aquestes construccions? Ens sentim abandonats pels nostres representants.

La falta de manteniment ha fet que tot el curs passat el pati d'infantil estigués clausurat per insalubre. La pols que han de respirar els nostres fills i filles està agreujant malalties com asma, dermatitis, al·lèrgies...

L'ajuntament és el responsable del manteniment i no té un protocol per al manteniment d'aquest tipus de pati de terra. Front això i per tal que aquest curs es pugui utilitzar el pati, som els pares i mares qui hem establert torns de reg diari per

poder mantenir-lo en unes condicions el més dignes possible. Tot i això, hi ha menuts que han de jugar fora del pati, sense els seus companys, perquè les seues malalties empitjoren perillosament (tenim una xiqueta que ha patit fins a 4 ingressos a l'hospital). Qui ha de regar el pati? Les famílies? Els mestres, abandonant el seu treball amb els xiquets?

A més, la cessió de sòl públic a entitats privades per a construir centres concertats evidencia la falta d'aposta per l'escola pública. Donem el nostre suport a les AMPA de Patraix.

Demanem que el consistori del nostre municipi estiga al nostre costat en la defensa d'una educació pública, de qualitat, laica i en valencià.

Res més, gràcies