

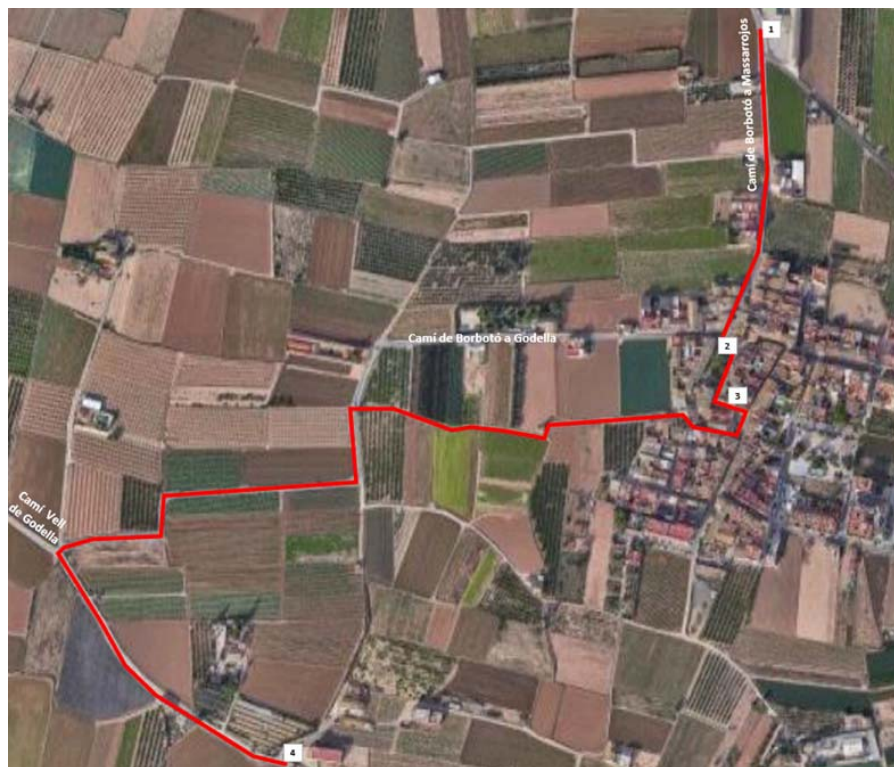


# 3. ESGLÉSIA DE SANTA ANNA

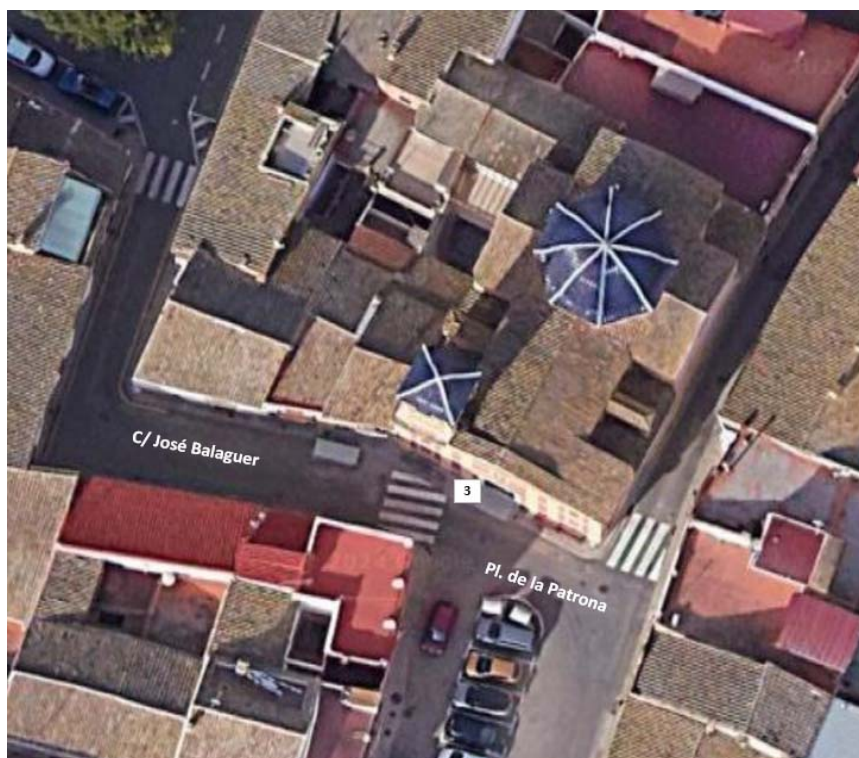
RUTA TURÍSTICA PER POBLES DEL NORD - BORBOTÓ

**TURISMO DE BARRIOS**

## PLÀNOL GENERAL DE LA RUTA



## SITUACIÓ DEL RECURS TURÍSTIC



AJUNTAMENT DE VALÈNCIA

## HISTÒRIA

Tot pareix indicar que esta església va ser construïda a la fi del segle XVII; no obstant això, l'edifici actual és obra d'Antoni Gilabert, arquitecte valencià i director de la Real Academia de Bellas Artes de San Carlos de València, en 1789.

Va ser l'any 1942 quan va adquirir l'estatus de parròquia, sent abans competència de la parròquia de Carpesa.

L'església es troba en la plaça de la Patrona i té un aspecte inusualment modern per a l'època en la qual va ser projectada **(fotos 1, 2 i 3)**.

Es tracta d'un edifici de creu llatina sobre solar en planta rectangular, amb nau central únic i capelles entre els contraforts, que sostenen els murs laterals. La frontera està composta a tres nivells amb disposició simètrica, sòcol de basament de pedra, revoltat de buits, rosetó i frontó de pedra superior, centrats en l'eix de la porta d'accés. El buit d'accés està constituït per carreus de pedra i rematada superior corba. Destaquen la volta superior, de canó amb llunetes i cúpula de mitjana taronja sobre tambor en el creuer; i el campanar, d'un sol cos i de planta quadrada, que la convertix en l'edificació més alta del poblat. La coberta és de teula ceràmica, destacant la de la cúpula i campanar, de color blau.

Disposa de nau central amb altars laterals i capella de comunió a part. Els paraments i trespols de volta interiors es troben estucats d'algeps conforme a tractaments de l'època, amb pintures i rica ornamentació. Els sòls estan composts de rajoles de marbre conforme a una disposició damera en diagonal.

Es conserva un retaule gòtic en l'altar major, obra del Mestre de Borbotó, pintor valencià alumne del Mestre d'Artés i del Mestre Perea d'influència hispanoflamenca del segle XV i fonamentalment del Renaixement Italià.

Quant a les festes populars, cada 26 de juliol se celebra la festa en honor a Santa Anna, patrona de Borbotó, en la qual es realitza una romeria fins a l'ermita, situada en el barranc del Palmaret.

Al setembre, es commemora la intervenció de Santa Anna per a evitar la inundació de Borbotó en 1699, quan va desviar les aigües d'una forta avinguda cap al Carraixet. Per este motiu, se celebren festes de les diferents confraries, entre les quals destaquen les Filles de Maria i Josep, que representa una festa per als jóvens, en la qual es fa un concert; la de la Mare de Déu dels Desamparats, que representa una festa per a les dones, en la qual es realitza una festa de disfresses; la del Crist de la Llum, que representa una festa per als hòmens, en la qual es fa una torrà i, finalment, la festa en honor a Santa Anna, que representa una festivitat per a totes les persones i en la qual s'organitzen unes paelles.

L'església va ser declarada com a Bé de Rellevància Local en 2005 en el "Pla de Reforma Interior de Borbotó".

## INFORMACIÓ GENERAL

**Adreça:** Plaza de la Patrona, 1.

**Telèfon:** 963 63 80 98

### Horari de misses:

Estiu

Dies laborals: 20.00 h; Vespres de festiu: 20.00 h; Festius: 10.00 h.

Hivern

Dies laborables: 19.00 h; Vespres de festiu: 19.00 h

## ACCESIBILITAT

**Aparcament:** La plaça per a persones amb discapacitat més pròxima es troba en Pl. del Moreral, 4.

**Accés:** L'església disposa de rampa d'accés.





**FOTOS 1.** Vista aèria de l'església de Santa Anna (foto: uv.es)



**FOTOS 2.** Església de Santa Anna



**FOTO 3:** Detall d'escultura sobre la porta principal



**FOTO 4.** Interior de l'església de Santa Anna (foto: valenciafiestaytradicion.com)





**FOTO 5.** Festa de Santa Anna en els carrers de Borbotó (foto: valenciafiestaytradicion.com)



**FOTO 6:** Imatge de Santa Anna en la parròquia de Borbotó (foto: valenciafiestaytrcion.com)