



En aquest document, de contindre dades de caràcter personal objecte de protecció, aquests es troben omesos -substituïts per asteriscos (\*) - en compliment del Reglament General de Protecció de Dades (UE) 2016/679. / *En este documento, de contener datos de carácter personal objeto de protección, éstos se encuentran omitidos -sustituídos por asteriscos (\*) - en cumplimiento del Reglamento General de Protección de Datos (UE) 2016/679.*

**CONSELL DE DISTRICTE DE LA JUNTA MUNICIPAL DE RUSSAFA - ACTA DE LA  
SESSIÓ ORDINÀRIA DEL DIA 5 DE MAIG DE 2026 / *CONSEJO DE DISTRITO DE LA  
JUNTA MUNICIPAL DE RUSSAFA - ACTA DE LA SESIÓN ORDINARIA DEL DIA 5 DE  
MAYO DE 2026***

---

---

**PENDIENTE  
DE APROBAR**



1	RESULTAT / RESULTADO: - / -
ASSUMPTE / ASUNTO: Lectura i aprovació de l'acta de la sessió anterior <i>Lectura y aprobación del acta de la sesión anterior</i>	

Sometida a votación el acta de la sesión anterior se obtiene el siguiente resultado:

- Votos a favor: Siete, tres del grupo municipal popular, el vocal, Enrique Martínez Olmos y las vocales, Inmaculada Luz Collado y M<sup>a</sup> Carmen Gaspar, dos del grupo municipal Compromís, los vocales, Gabriel Izquierdo Martínez y Pau Berenguer Soriano, uno del grupo municipal Socialista, el vocal, Javier García Safont y uno del grupo municipal Vox, el vocal, Juan José Gil Albiach.

- Votos en contra: Ninguno.

- Abstenciones: Ninguno.

Por lo que se aprueba por unanimidad.

2	RESULTAT / RESULTADO: - / -
ASSUMPTE / ASUNTO: Donar compte del nomenament de vocal pel Grup Municipal Popular a Ana María Ortells Miralles <i>Dar cuenta del nombramiento de vocal por el Grupo Municipal Popular a Ana María Ortells Miralles</i>	

Debido a que no asistió al Consejo de Distrito Ana María Ortells Miralles, está será nombrada en el próximo Consejo de Distrito.

3	RESULTAT / RESULTADO: - / -
ASSUMPTE / ASUNTO: Donar compte de les activitats dels grups de treball <i>Dar cuenta de las actividades de los grupos de trabajo</i>	

Interviene en primer lugar el vocal del grupo municipal VOX, Juan José Gil Albiach, quien informa de las actividades desarrolladas por el grupo de trabajo de Empleo, Familia y Parques y Jardines.

Señala que los días 10 de marzo y 28 de abril se celebraron dos talleres: el primero, sobre acoso escolar, y el segundo, sobre el uso responsable de las redes sociales para jóvenes, destinados a padres y madres de los colegios de los distritos de Ruzafa y Quatre Carreres. Ambos actos se realizaron en el IES Malilla, con un resultado positivo. Asistieron representantes de los colegios Pablo Neruda, Grupo Sorolla, Fernando de los Ríos y Mateu Cámara.

Los colegios invitados Alejandra Soler y Balmes no hicieron acto de presencia, pese a haber sido notificados con antelación de la celebración de dichos actos.

Por otra parte, el grupo de trabajo de Fiestas y Tradiciones informa de que el pasado 3 de mayo se celebró el concurso de Cruces de Mayo en los distritos de Ruzafa y Quatre Carreres, en las categorías de más de 3 metros y menos de 3 metros. Participaron 14 fallas o asociaciones, dos más que en la edición anterior, clasificándose tres asociaciones por cada categoría, tal y como consta en el acta.

Interviene seguidamente Enrique Martínez Olmos, vocal del grupo municipal Popular, quien señala que el grupo de trabajo de Cultura realizó una campaña de sensibilización en relación con el uso de petardos. Asimismo, se entregaron los premios de fallas, incrementándose el número de premios respecto al año anterior. Asistieron todas las fallas, obteniéndose una muy buena aceptación y lográndose un ahorro económico respecto al presupuesto inicialmente previsto.

Añade que durante el mes de mayo se procederá a realizar el primer torneo profesional de ajedrez, habiéndose alcanzado un acuerdo con la Asociación de Ajedrez de Monteolivete, si bien la fecha todavía no está concretada.

Asimismo, informa de que se está realizando el mural de la Albufera en la plaza de Sor Guillermina, proyecto que corre a cargo de la Concejalía de Innovación, aunque coordinado desde la Junta Municipal.

Finalmente, señala que en breve se publicarán las bases del concurso de persianas.

Interviene en primer lugar el vocal del grupo municipal VOX, Juan José Gil Albiach, quien informa de las actividades desarrolladas por el grupo de trabajo de Empleo, Familia y Parques y Jardines.

Señala que los días 10 de marzo y 28 de abril se celebraron dos talleres: el primero, sobre acoso escolar, y el segundo, sobre el uso responsable de las redes sociales para jóvenes, destinados a padres y madres de los colegios de los distritos de Ruzafa y Quatre Carreres. Ambos actos se realizaron en el IES Malilla, con un resultado positivo. Asistieron representantes de los colegios Pablo Neruda, Grupo Sorolla, Fernando de los Ríos y Mateu Cámara.

Los colegios invitados Alejandra Soler y Balmes no hicieron acto de presencia, pese a haber sido notificados con antelación de la celebración de dichos actos.

Por otra parte, el grupo de trabajo de Fiestas y Tradiciones informa de que el pasado 3 de mayo se celebró el concurso de Cruces de Mayo en los distritos de Ruzafa y Quatre Carreres, en las categorías de más de 3 metros y menos de 3 metros. Participaron 14 fallas o asociaciones, dos más que en la edición anterior, clasificándose tres asociaciones por cada categoría, tal y como consta en el acta.

Interviene seguidamente Enrique Martínez Olmos, vocal del grupo municipal Popular, quien señala que el grupo de trabajo de Cultura realizó una campaña de sensibilización en relación con el uso de petardos. Asimismo, se entregaron los premios de fallas, incrementándose

el número de premios respecto al año anterior. Asistieron todas las fallas, obteniéndose una muy buena aceptación y lográndose un ahorro económico respecto al presupuesto inicialmente previsto.

Añade que durante el mes de mayo se procederá a realizar el primer torneo profesional de ajedrez, habiéndose alcanzado un acuerdo con la Asociación de Ajedrez de Monteolivete, si bien la fecha todavía no está concretada.

Asimismo, informa de que se está realizando el mural de la Albufera en la plaza de Sor Guillermina, proyecto que corre a cargo de la Concejalía de Innovación, aunque coordinado desde la Junta Municipal.

Finalmente, señala que en breve se publicarán las bases del concurso de persianas.

4	RESULTAT / RESULTADO: - / -
EXPEDIENT / EXPEDIENTE: O-89COM-2026-000019-00	PROP. NÚM.: 15
ASSUMPTE / ASUNTO: MOCIÓ QUE PRESENTEN CONJUNTAMENT EL PORTAVEU, GABRIEL IZQUIERDO MARTINEZ I EL VOCAL, PAU BERENGUER SORIANO, EN NOM PROPI I EN EL DEL GRUP MUNICIPAL COMPROMÍS EN RELACIÓ A LA PARTICIPACIÓ VEÏNAL EN ELS CONSELLS DE DISTRICTE <i>MOCIÓN QUE PRESENTAN CONJUNTAMENTE EL PORTAVOZ GABRIEL IZQUIERDO MARTÍNEZ Y EL VOCAL, PAU BERENGUER SORIANO EN NOMBRE PROPIO Y EN EL DEL GRUPO MUNICIPAL COMPROMÍS EN RELACIÓN A LA PARTICIPACIÓN VECINAL EN LOS CONSEJOS DE DISTRITO</i>	

GIUSEPPE GREZZI - REGIDOR - GRUP MUNICIPAL COMPROMIS

**ASSUMPTE:** Participació veïnal en els Consells de Districte

**MOCIÓ QUE PRESENTEN, CONJUNTAMENT, EL PORTAVEU GABRIEL IZQUIERDO MARTÍNEZ I EL VOCAL PAU BERENGUER SORIANO, EN EL SEU NOM I EN EL DEL GRUP MUNICIPAL COMPROMÍS, AL CONSELL DE DISTRICTE DE LA JUNTA DE RUSSAFA**

Tal i com es detalla en el web municipal i al ROGA, les Juntes Municipals són òrgans de gestió desconcentrada. La finalitat de les quals és aproximar la gestió municipal al veïnat i incentivar la seua participació en els assumptes de competència municipal.

El Consell de Districte és el lloc on les entitats veïnals poden prendre la paraula i desenvolupar la seua participació en els assumptes de competència municipal.

Segons el reglament de Transparència i participació ciutadana, al seu article 57, les entitats i associacions poden participar de dues maneres:

I. En un punt de l'ordre del dia del seu interès directe, fent petició a la presidència, igual que al Ple de l'Ajuntament.

II. Finalitzada la sessió, en el torn d'intervencions veïnals sobre assumptes de competència municipal relacionats amb el Districte, formulats per escrit i amb una antelació mínima de 5 dies i contestats al propi Consell o per escrit en el termini màxim de 30 dies. Després la presidència podrà concedir la paraula a associacions i entitats de la demarcació.

Després de comprovar que, en alguns consells de Districte, es cercenava el dret de participació dels veïns i veïnes en la seua Junta, el nostre grup, el passat mes de febrer, va presentar una moció en la Comissió de Participació en la que formulàvem les següents propostes d'acord:

1. Que es trasllade a totes les presidències de les Juntes de Districte que la interpretació dels reglaments respecte de la participació veïnal en els Consells de Districte és que les entitats faran ús del dret de paraula en el punt d'intervencions veïnals parlant de qualsevol tema relatiu a la Junta de Districte, sense limitació de temes i que cada persona que intervinga tindrà la limitació de 5 minuts de duració, sense haver de partir-se el temps si intervenen més d'un membre de la mateixa entitat.

2. Que es trasllade a totes les presidències que es modificarà l'ordre del dia per fer les intervencions veïnals abans de la presentació de les mocions per part dels grups de l'oposició, per facilitar i assegurar la participació ciutadana.

L'equip de Govern va presentar una moció alternativa que va resultar aprovada, en els següents termes:

“Continuar aplicando con la máxima flexibilidad posible la normativa que regula la participación en los Consejos de Distrito de las Juntas Municipales, a fin de facilitar la intervención y la participación de la ciudadanía, de acuerdo siempre con lo dispuesto en el vigente Reglamento de Transparencia y Participación del Ayuntamiento de València y en las demás normas que resultan de aplicación”.

Malgrat això, en el debat de la moció presentada per Compromís, la regidora delegada de Participació va mostrar la seua inclinació a que, mentre s'aprova en nou reglament, s'ha d'aplicar el que està vigent, tenint en compte les facultats de les que disposen les presidències dels Consells de Districte per poder alterar l'ordre del dia. I per tant, es va mostrar partícip a que en el si de cada Consell de Districte es poguera decidir l'alteració de l'ordre del dia, i així que les entitats i ciutadania pogueren intervingre en primer lloc.

Per altra banda, des de l'inici d'aquest mandat, les entitats veïnals han posat de manifest en tots els Consells de Districte la necessitat de, mentre esperem a l'entrada en vigor del tant esperat nou reglament de participació, modificar l'ordre de les intervencions i que les intervencions veïnals es dugueren a terme abans de la presentació de les mocions per part dels grups de l'oposició. En el Consell de Districte que presideix la regidora delegada de Participació es va mostrar favorable a fer eixe canvi si tots els grups estaven d'acord.

Amb tots aquests precedents, traslladem els acords al Consell de Districte per a que els grups manifesten la seua disposició a posar en el centre del debat la participació ciutadana, davant de les veïnes i veïns del Districte.

És per això que, des del Grup Municipal Compromís formulem les següents propostes d'acord:

1. Que el punt de l'ordre del dia d'intervencions veïnals es desenvolupe abans de la presentació de les mocions, consensuat per tots els grups, tenint en compte les facultats de les que disposen les presidències dels Consells de Districte per poder alterar l'ordre del dia.

2. Que totes les presidències de les Juntes de Districte respecten la participació veïnal en els Consells de Districte garantint que les entitats facen ús del dret de paraula en el punt d'intervencions veïnals parlant de qualsevol tema relatiu a la Junta de Districte, sense limitació de temes i que cada persona que intervinga tindrà la limitació de 5 minuts de duració, sense haver de partir-se el temps si intervenen més d'un membre de la mateixa entitat.

3. Que les intervencions veïnals i les respostes a les seues intervencions es detallen de manera íntegra en totes les actes dels Consells de Districte, de la mateixa manera que apareixen en els vídeos de les sessions.

## DEBATE

El Reglamento que rige actualmente en esta Junta Municipal, así como en el resto de juntas de distrito, es el mismo que ha estado vigente durante los últimos ocho años, periodo en el que gobernaban los grupos municipales Compromís y Socialista. Durante dicho periodo se actuaba del mismo modo que se hace en la actualidad, interviniendo en primer lugar los grupos políticos y posteriormente los vecinos y vecinas.

El Reglamento ha sido modificado en varias ocasiones, sin que en ningún momento se aprovechara dicha modificación para alterar el sistema de participación vecinal.

Asimismo, en esta Junta Municipal siempre se ha permitido la participación de todos los vecinos y vecinas, sin aplicar de forma estricta los límites de tiempo establecidos, facilitándose siempre respuesta a sus cuestiones, bien por escrito o en la siguiente sesión de la Junta de Distrito.

Por todo ello, el vocal del grupo municipal Popular presenta la siguiente moción alternativa:

Primero: Continuar aplicando con la máxima flexibilidad posible la normativa que regula la participación en los Consejos de Distrito de las Juntas Municipales, a fin de facilitar la intervención y la participación de la ciudadanía, de acuerdo siempre con lo dispuesto en el vigente Reglamento de Transparencia y participación del Ayuntamiento de València y en las demás normas que resultan de aplicación.

Segundo: De acuerdo con ello, ampliar hasta los 5 minutos el tiempo máximo de las intervenciones vecinales y de cada entidad en el turno de ruegos y preguntas del Consejo de Distrito.

Tercera: Incluir en las convocatorias del Consejo de Distrito la indicación de la hora prevista para el inicio del turno de intervenciones vecinales, en función de la estimación del tiempo necesario para el tratamiento de los puntos anteriores del orden del día.

Intervé en eixe moment el vocal del grup municipal Compromís, Gabriel Izquierdo Martínez, que assenyala que és cert que els consells funcionen igual que durant el govern anterior, si bé no era Compromís qui tenia la competència en matèria de participació ciutadana. Afig que anteriorment demanaven responsabilitat a qui tenia delegada esta competència i que, en l'actualitat, continuen exigint-la a qui la té.

Així mateix, manifesta que no poden recolzar la moció alternativa, ja que no diu res sobre alterar l'ordre del dia i perquè la normativa que regula les intervencions ciutadanes estableix un temps màxim de dos minuts per a cada intervenció.

Interviene la Concejala del grupo municipal Popular, Paula Llobet, que puntualiza que son dos minutos por entidad pero que en la práctica lo que se esta haciendo es dividir el punto.

Intervé Pere Fuset, regidor del grup municipal Compromís, que assenyala que, si tots estan d'acord, no entén per què no es pot aplicar esta mesura mentres es modifica el reglament.

Interviene la Concejala del grupo municipal Popular, Paula Llobet que señala que hay que cambiar el Reglamento y que todas las juntas tienen que funcionar igual.

Enrique Martínez Olmos, señala que en tres años da tiempo a hacer cosas, pero es cierto que se esta trabajando para trazar un nuevo Reglamento de las juntas de distrito para que se incluya este aspecto.

Es por ello que sometida a votación la moción alternativa anterior se obtiene el siguiente resultado:

- Votos a favor: Cuatro, tres del grupo municipal Popular, el vocal, Enrique Martínez Olmos y las vocales, Inmaculada Luz Collado y M<sup>a</sup> Carmen Gaspar, dos del grupo municipal Compromís, los vocales, Gabriel Izquierdo Martínez y Pau Berenguer Soriano, uno del grupo municipal Socialista, el vocal, Javier García Safont y uno del grupo municipal Vox, el vocal, Juan José Gil Albiach.

- Votos en contra: Tres, dos del grupo municipal Compromís, los vocales, Gabriel Izquierdo Martínez y Pau Berenguer Soriano, uno del grupo municipal Socialista, el vocal, Javier García Safont

- Abstenciones: Ninguno.

Por lo que se aprueba la moción señalada con anterioridad.



5	RESULTAT / RESULTADO: - / -
EXPEDIENT / EXPEDIENTE: O-89COM-2026-000019-00	PROP. NÚM.: 16
ASSUMPTE / ASUNTO: MOCIÓ QUE PRESENTEN CONJUNTAMENT EL PORTAVEU, GABRIEL IZQUIERDO MARTINEZ I EL VOCAL, PAU BERENGUER SORIANO, EN NOM PROPÍ I EN EL DEL GRUP MUNICIPAL COMPROMÍS, EN RELACIÓ A LA MILLORA DE LA CONVIVÈNCIA I LA GESTIÓ DE LES FALLES <i>MOCIÓN QUE PRESENTAN CONJUNTAMENTE EL PORTAVOZ, GABRIEL IZQUIERDO MARTÍNEZ Y EL VOCAL, PAU BERENGUER SORIANO, EN NOMBRE PORPIO Y EN EL DEL GRUO MUNICIPAL COMPROMÍS, EN RELACIÓN A LA MEJORA DE LA CONVIVENCIA Y LA GESTIÓN DE LAS FALLAS</i>	

PERE SIXTE FUSET I TORTOSA - REGIDOR - GRUP MUNICIPAL COMPROMIS

**ASSUMPTE:** Millora de la convivència i la gestió de les falles

**MOCIÓ QUE PRESENTEN, CONJUNTAMENT, EL PORTAVEU GABRIEL IZQUIERDO MARTÍNEZ I EL VOCAL PAU BERENGUER SORIANO, EN EL SEU NOM I EN EL DEL GRUP MUNICIPAL COMPROMÍS, AL CONSELL DE DISTRICTE DE LA JUNTA DE RUSSAFA**

Les Falles de València constitueixen un dels principals elements identitaris, culturals i econòmics de la nostra ciutat, reconegudes com a Patrimoni Immaterial de la Humanitat el 30 de novembre de 2016, són una expressió col·lectiva que forma part essencial de la nostra identitat.

Precisament des d'este reconeixement i estima cap a les Falles, és una responsabilitat compartida analitzar amb rigor allò que cal millorar per a garantir la seua sostenibilitat, la seua qualitat i la seua convivència amb la vida de la ciutat.

Les Falles de 2026 han deixat un diagnòstic clar i àmpliament compartit: han sigut, per a la immensa, les Falles del col·lapse.

Un col·lapse que no és fruit de la casualitat ni d'un fet puntual, sinó la conseqüència d'una acumulació de decisions —i també de la falta d'estes— que han agreujat problemes històrics associats a la festa: saturació de l'espai públic, dificultats de mobilitat, deficiències en la neteja, excés de soroll i creixents problemes de convivència.

Este diagnòstic no és partidista ni aïllat. Fallers i falleres, veïnat, comerciants i hostaleria coincideixen en assenyalar que la ciutat ha viscut una situació de desbordament que perjudica tant la qualitat de vida com la pròpia imatge de la festa.

Cal recordar que les Falles per tractar-se d'una gran celebració col·lectiva que abasta el conjunt de la ciutat inevitablement, altera la quotidianitat d'esta. Però precisament per això, és imprescindible que Ajuntament exercisca el seu paper amb responsabilitat, garantint els equilibris necessaris entre festa i convivència.

El que no resulta acceptable és que qui hauria d'actuar com a garant d'estos equilibris contribuísca, per acció o per omissió, a accentuar els desequilibris, generant una sensació d'excés

i descontrol que acaba perjudicant la pròpia festa fallera com de manera quasi unànime la societat valenciana coincideix a assenyalar en el seu balanç de les falles 2026.

En este sentit, resulta especialment greu el reconeixement per part del propi Govern municipal de la no aplicació efectiva del règim sancionador previst en l'Ordenança d'Ocupació del Domini Públic i en l'Ordenança de Contaminació Acústica, malgrat l'existència d'infraccions i d'un marc normatiu vigent. Així com algunes autoritzacions prohibides expressament en el ban faller i un elevat grau d'incompliments propiciat per la falta d'inspeccions i la sensació que les dimensions actuals del fenomen fan incontrolables esta situació.

Esta renúncia a fer complir les normes comporta una deslegitimació de l'acció pública, fomenta la percepció d'impunitat i genera un greuge comparatiu respecte d'aquelles comissions falleres i agents que sí actuen amb responsabilitat i respecte a les regles del joc. No pot haver-hi convivència sense normes, ni normes sense una administració que les faça complir.

Paral·lelament, s'ha consolidat un model amb una creixent pressió sobre l'espai públic, amb l'ocupació anticipada mitjançant envelats, la proliferació de llocs de venda i punts de consum d'alcohol, i una dependència excessiva d'estes activitats com a via de finançament, amb impactes evidents sobre la convivència, el comerç local i la qualitat urbana.

A tot això s'afegeix el debilitament dels espais de diàleg i governança compartida, imprescindibles per a construir consensos entre el món faller, el veïnat, els sectors econòmics i l'administració, i que han sigut clau en etapes anteriors per a ordenar i millorar la festa. Així el govern municipal del PP i VOX, després d'intentar suprimir la Mesa de Diàleg del ban faller, creada per l'anterior govern de Joan Ribó, ha optat per buidar-la de contingut i eliminar el dret a vot dels seus agents amb els que en anys anteriors s'havien arribat a consensuar les normes de joc.

Davant esta situació, es fa necessari assumir, amb responsabilitat, que estimar les Falles implica també millorar-les. Garantir el seu futur passa per evitar que continuen avançant cap a un model de saturació i conflicte, i apostar decididament per un model més sostenible, ordenat i equilibrat.

Un model que garantisca la convivència, protegisca el teixit econòmic local, dignifique els sectors implicats i preserve el valor cultural i patrimonial d'una festa que és, i ha de continuar sent, de totes i tots.

És per això que, des del Grup Municipal Compromís formulem les següents propostes d'acord:

**Primer.** Instar a l'Ajuntament de València a convocar la Mesa de Diàleg del Ban Faller de manera immediata, amb veu i vot per a les entitats falleres, veïnals i de comerciants que la componen, per a avaluar les passades Falles i començar a construir consensos de cara a les Falles de 2027. Desenvolupar en el marc d'esta junta municipal una Mesa de Diàleg a nivell de districte per analitzar la situació dels barris des de la proximitat.

**Segon.** Inspirar-se en l'acord consensuat a la Mesa de Diàleg del Ban Faller de 2020 per a proposar al món faller i a la resta d'agents que, com a criteri general i amb independència del

calendari, s'evitarà sempre l'eixida anticipada dels envelats fallers, ajustant-la al màxim a la setmana fallera, amb l'objectiu de millorar la convivència, la mobilitat, la seguretat, l'afectació al comerç local i la imatge de la festa.

**Tercer.** Instar a una nova reducció significativa dels llocs dels mercadets i dels punts de venda d'alcohol, així com a explorar noves vies de finançament per a la festa que reduïsquen la dependència d'estos ingressos, aprofitant l'estudi d'impacte econòmic elaborat en el passat mandat per a avançar cap a un model més sostenible i amb menor impacte sobre la convivència.

**Quart.** Reiterar els acords adoptats per unanimitat en la Comissió de Benestar i Cultura relatius a la millora dels controls sobre la pirotècnia, i instar a l'Ajuntament de València a que les modificacions normatives necessàries estiguen aprovades abans de les Falles de 2027.

**Cinqué.** Recuperar la Mesa de Treball dels Artistes Fallers, dissolta amb el canvi de govern, amb participació de les administracions públiques, els gremis i les comissions falleres, per tal d'impulsar mesures en matèria de subvencions, regulació i concursos orientades a protegir i dignificar el sector.

**Sisé.** Instar la Junta Central Fallera i els servicis municipals competents a analitzar conjuntament totes les possibles alternatives a l'actual configuració de l'Ofrena, amb l'objectiu d'evitar la repetició d'horaris extensos i inadequats com els produïts en 2024 i 2026, i a facilitar esta informació al món faller per tal d'obrir un procés de consulta prèvia abans de l'aprovació definitiva del programa de festejos.

6	RESULTAT / RESULTADO: - / -	
EXPEDIENT / EXPEDIENTE: O-89SOC-2026-000051-00		PROP. NÚM.: 4
ASSUMPTE / ASUNTO: MOCIÓ QUE PRESENTA EL PORTAVEU, JAVIER GARCIA SAFONT, EN NOM PROPI I EN EL DEL GRUP MUNICIPAL SOCIALISTA, EN RELACIÓ A LA MESA DE DIÀLEG SOBRE EL MODEL DE LES FALLES. <i>MOCIÓN QUE PRESENTA EL PORTAVOZ, JAVIER GARCÍA SAFONT, EN NOMBRE PROPIO Y EN EL DEL GRUPO MUNICIPAL SOCIALISTA, EN RELACIÓN A LA MESA DE DIÁLOGO SOBRE EL MODELO DE FALLAS.</i>		

ELISA VALIA COTANDA - MEMBRE - GRUP MUNICIPAL SOCIALISTA

Javier García Safont, Portavoz del Grupo Socialista en la Junta Municipal Ruzafa y en aplicación de la Ley 8/2010 de la Generalitat, de 23 de junio, de Régimen Local de la Comunidad Valenciana, y en conformidad con el Real Decreto 2568/1986, de 28 de noviembre, por el cual se aprueba el Reglamento de Organización, Funcionamiento y Régimen Jurídico de las Entidades Locales (R.O.F.), presenta para su inclusión y debate en el Pleno de esta Junta la siguiente:

### **MOCIÓN QUE PRESENTA EL PSPV-PSOE AL CONSEJO DE DISTRITO DE RUSSAFA PARA LA CREACIÓN DE UNA MESA DE DIÁLOGO SOBRE EL MODELO DE LAS FALLAS**

Las Fallas de València, reconocidas como Patrimonio Inmaterial de la Humanidad, constituyen uno de los principales pilares culturales, sociales y económicos de la ciudad. Sin

embargo, la última edición ha puesto de manifiesto importantes disfunciones en el modelo organizativo actual que afectan tanto a la convivencia vecinal como a la sostenibilidad de la fiesta.

Durante las Fallas de 2026 se ha generado una percepción generalizada de descontrol derivada de la falta de planificación, previsión y coordinación, con consecuencias directas sobre la calidad de vida de vecinos y vecinas. Entre las principales problemáticas detectadas destacan la ocupación prolongada del espacio público por la instalación anticipada de carpas, la proliferación desordenada de puestos de venta ambulante, el uso indiscriminado de material pirotécnico, las deficiencias en limpieza, movilidad y transporte público, así como problemas en la organización de actos multitudinarios como la Ofrenda, la recogida de ninots o la de los premios infantiles.

En Ruzafa se han evidenciado carencias en limpieza, seguridad y movilidad. En este contexto, la Federació d'Associacions Veïnals de València (FAAVV) ha solicitado la convocatoria de una mesa de diàlogo fallero y plantea la necesidad de analizar la fiesta desde la realidad de cada barrio, más allá de una visión global de ciudad, para adaptar las soluciones a las necesidades concretas de cada zona.

La presente iniciativa tiene, por tanto, como finalidad recoger y trasladar la demanda del movimiento vecinal, reforzando la necesidad de abrir espacios de participación real para promover un proceso de diàlogo estructurado que permita evaluar el actual modelo de las Fallas y avanzar hacia una organización más equilibrada, planificada y sostenible, situando en el centro la convivencia y el respeto a la ciudad.

Por todo lo expuesto, se propone la siguiente:

### **PROPUESTA DE ACUERDO**

Único. Instar al Ayuntamiento de València a convocar una Mesa de Diàlogo sobre las Fallas, con la participación de entidades vecinales, comisiones falleras, sectores económicos implicados y personal técnico municipal, con el objetivo de analizar las problemáticas detectadas en la última edición y acordar propuestas de mejora que permitan avanzar hacia un modelo festivo más sostenible, equilibrado y adaptado a la realidad de Ruzafa.

### **DEBATE**

Se debaten conjuntamente la moción presentada por el grupo municipal Compromís y por el grupo municipal Socialista en relación a las fiestas falleras.

El vocal del grupo municipal Popular, Enrique Martínez Olmos, señala que las Fallas de este año no han sido ni mejores ni peores que las de años anteriores. Indica que los principales días festivos han coincidido entre semana, lo que ha evitado situaciones de saturación e incluso escenas de pánico.

En relación con las carpas, manifiesta que tradicionalmente salen a la calle el fin de semana anterior a la plantà de las fallas. Añade que no ha existido un descontrol pirotécnico ni problemas generalizados de inseguridad, aunque reconoce que sí se han producido incidencias en esta materia.

Asimismo, destaca que esta Junta Municipal ha sido la única que ha impulsado una campaña de concienciación. Señala también que las actuaciones de la Policía Local en materia de decomisos y denuncias han aumentado un 20 %, mientras que los decomisos se han incrementado en un 300 % respecto al mandato del anterior gobierno.

Igualmente, indica que se ha señalado que la ofrenda finalizó tarde, aunque puntualiza que esto ocurre todos los años. Concluye afirmando que es evidente que deben adoptarse medidas, ya que todo es susceptible de mejora.

Finalmente, informa de que para el próximo ejercicio no se autorizarán puestos de venta de alcohol en las comisiones falleras y que las carpas no podrán instalarse en la vía pública antes del 11 de marzo.

En cuanto a la Mesa de Diálogo llevan idea de convocarla para el mes de julio, siendo este año cuando antes va a convocarse.

El vocal del grupo municipal popular, Enrique Martínez Olmos, presenta la siguiente moción alternativa:

Primera.- Seguir trabajando en mejorar nuestra fiesta más identitaria, las fallas, de la mano de todos los agentes implicados. Convocando reuniones para hacer balance y plantear posibles mejoras.

Segunda.- Para las fallas de 2027, se autorizarán la instalación de carpas el 11 de marzo en términos generales.

Tercera.- Eliminación de los puestos de mojiterías / coctelerías de los puestos de mercaditos que autoriza anualmente el bando fallero.

Intervé Pau Berenguer Soriano, vocal del grup municipal Compromís, qui assenyala que, tot i que es pot celebrar la qüestió de les “mojiteries”, aquesta mesura no deixa de ser insuficient. Considera que cal buscar una via alternativa de finançament i abordar una reducció més dràstica. També assenyala que la instal·lació de les carpes hauria de ser independent del cap de setmana de la plantà. En relació amb la reunió de la mesa de diàleg, manifesta que aquesta hauria de tindre paraula i vot, tal com es feia anteriorment.

Interviene Javier García Safont, vocal del grupo municipal Socialista, que señala que es evidente que algo pasa con el tema de las fallas, que las medidas planteadas en la moción alternativa son claramente insuficientes demostrando la falta de voluntad política, la idea es hacer una mesa de diálogo para hacer unas fallas mejores en convivencia con los vecinos.



Interviene Enrique Martínez Olmos que señala que este gobierno ha apostado por desvincular la fiesta de las fallas con el alcohol y un ejemplo claro es el día de la crida que se optó por música tradicional valenciana. Igualmente vuelve a señalar que la mesa de diálogo ya se esta reuniendo con la finalidad de buscar soluciones para evitar los problemas que se han ido señalando en puntos anteriores.

Intervé el regidor del grup municipal Compromís, Pere Fuset, qui assenyala que el tema de les Falles és una qüestió en la qual s'han d'assolir acords. Manifesta que els problemes relacionats amb les Falles són històrics i que enguany han anat a pitjor. Indica també que, segons el mateix calendari, les carpes eixiren al carrer el dia 12. Reclama que cada govern té l'obligació de millorar la situació i considera igualment necessari recuperar la mesa de diàleg.

Es por todo ello que se someten, por separado, las dos mociones a votación obteniéndose idéntico resultado:

- Votos a favor: Cuatro, tres del grupo municipal Popular, el vocal, Enrique Martínez Olmos y las vocales, Inmaculada Luz Collado y M<sup>a</sup> Carmen Gaspar, dos del grupo municipal Compromís, los vocales, Gabriel Izquierdo Martínez y Pau Berenguer Soriano, uno del grupo municipal Socialista, el vocal, Javier García Safont y uno del grupo municipal Vox, el vocal, Juan José Gil Albiach.

- Votos en contra: Tres, dos del grupo municipal Compromís, los vocales, Gabriel Izquierdo Martínez y Pau Berenguer Soriano, uno del grupo municipal Socialista, el vocal, Javier García Safont

- Abstenciones: Ninguno.

Por lo que se aprueba la moción señalada con anterioridad.

7	RESULTAT / RESULTADO: - / -	
EXPEDIENT / EXPEDIENTE: O-89SOC-2026-000051-00	PROP. NÚM.: 5	
ASSUMPTE / ASUNTO: MOCIÓ QUE PRESENTA EL PORTAVEU, JAVIER GARCIA SAFONT, EN NOM PROPI I EN EL DEL GRUP MUNICIPAL SOCIALISTA EN RELACIÓ A L'ABANDÓ DE LES INSTAL·LACIONS DEL CENTRE EDUCATIU AL CARRER ACTRIU PEPITA SERRADOR MOCIÓN QUE PRESENTA EL PORTAVOZ, JAVIER GARCÍA SAFONT, EN NOMBRE PROPIO Y EN EL DEL GRUPO MUNICIPAL SOCIALISTA EN RELACIÓN AL ABANDONO DE LAS INSTALACIONES DEL CENTRO EDUCATIVO EN LA CALLE ACTRIZ PEPITA SERRADOR.		

ELISA VALIA COTANDA - MEMBRE - GRUP MUNICIPAL SOCIALISTA

Javier García Safont, Portavoz del Grupo Socialista en la Junta Municipal Ruzafa y en aplicación de la Ley 8/2010 de la Generalitat, de 23 de junio, de Régimen Local de la Comunidad



Valenciana, y en conformidad con el Real Decreto 2568/1986, de 28 de noviembre, por el cual se aprueba el Reglamento de Organización, Funcionamiento y Régimen Jurídico de las Entidades Locales (R.O.F.), presenta para su inclusión y debate en el Pleno de esta Junta la siguiente:

**MOCIÓN QUE PRESENTA EL PSPV-PSOE POR LA SITUACIÓN DE ABANDONO DE LAS INSTALACIONES DEL ANTIGUO CENTRO EDUCATIVO DE LA CALLE ACTRIZ PEPITA SERRADOR, EN EL BARRIO DE ROVELLA**

El antiguo centro educativo situado en la calle actriz Pepita Serrador lleva cerrado más de 30 años. La situación de sus instalaciones es deplorable hace tiempo estuvo ocupado, acumula mucha suciedad y la vegetación se apodera de las instalaciones. Ante esta situación las autoridades optaron por tapiar las instalaciones.

Actualmente hay un árbol de estas instalaciones que se cayó contra el muro exterior del antiguo centro educativo, adjuntamos fotos en el Anexo I. Esta situación es un peligro para cualquier viandante que pase por esta zona.

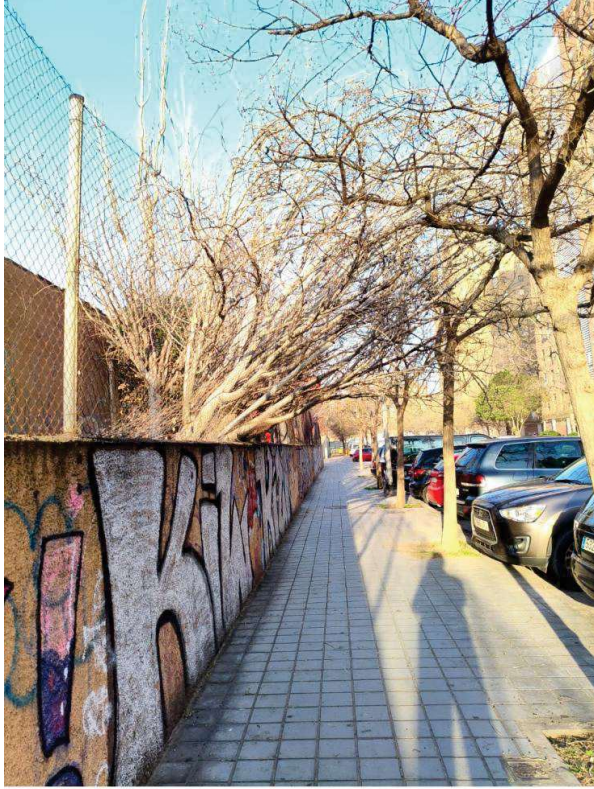
La asociación de vecinos han presentado numerosas quejas sobre esta situación.

Por todo lo expuesto, se propone la siguiente:

**PROPUESTA DE ACUERDO**

Que se tale ese árbol y que se retire antes de que caiga definitivamente.

PENDIENTE  
DE APROBAR



**POCO X7**

26mm | f/1.5 | 1/246s | ISO50

26/02/2026 39°27'10"N 0°22'2"W

TE  
DE APROBAR

## DEBATE

Intervé Gabriel Izquierdo Martínez, vocal del grup municipal Compromís, qui assenyala que, si bé la parcel·la és propietat de la Generalitat i que, dins del Pla General d'Ordenació Urbana, està qualificada com a parcel·la Educativa-Cultural, forma part del patrimoni arquitectònic. No obstant això, considera que l'Ajuntament sí que té competència en matèria de recollida de restes amb caràcter subsidiari i que posteriorment podria repercutir el cost a la Generalitat i per tot alló estan a favor de la moció plantejada pel grup municipal Socialista.

Interviene Enrique Martínez Olmos, vocal del grupo municipal Popular, quien señala que ya se ha procedido a la desinfección y a la desocupación del espacio, y que también se ha instado a la Conselleria en relación con la tala del árbol. Indica que la Conselleria ha comunicado que se procederá a talar o podar el árbol con el fin de evitar que se produzcan daños. Por todo ello, manifiesta que rechazarán la moción porque la solución ya está en marcha.

Interviene Javier García, quien señala que los deberes a la Junta de Distrito se tienen que traer hechos. Agradece la buena voluntad mostrada, pero considera que eso no le sirve ni tampoco a los vecinos.

Interviene Paula Llobet, quien señala que no puede traer los deberes hechos dado que no nos encontramos ante una competencia municipal.

Es por todo ello que sometida a votación la siguiente moción se obtiene el siguiente resultado:

- Votos a favor: Tres, dos del grupo municipal Compromís, los vocales, Gabriel Izquierdo Martínez y Pau Berenguer Soriano, uno del grupo municipal Socialista, el vocal, Javier García Safont.

- Votos en contra: Cuatro, tres del grupo municipal Popular, el vocal, Enrique Martínez Olmos y las vocales, Inmaculada Luz Collado y M<sup>a</sup> Carmen Gaspar, dos del grupo municipal Compromís, los vocales, Gabriel Izquierdo Martínez y Pau Berenguer Soriano, uno del grupo municipal Socialista, el vocal, Javier García Safont y uno del grupo municipal Vox, el vocal, Juan José Gil Albiach.

- Abstenciones: Ninguno.

Por lo que se rechaza la moción señalada con anterioridad.



8	RESULTAT / RESULTADO: - / -
EXPEDIENT / EXPEDIENTE: O-89COM-2026-000019-00	PROP. NÚM.: 11
ASSUMPTE / ASUNTO: Pregunta que presenten conjuntament el portaveu, Gabriel Izquierdo Martinez i la vocal, Teresa Faus Boronat, en nom propi i en el del Grup Municipal Compromís en relació a la infrautilització de la grua municipal en l'àmbit de la Junta de Districte de Russafa. <i>Pregunta que presentan conjuntamente el portavoz, Gabriel Izquierdo Martinez y la vocal, Teresa Faus Boronat, en nombre propio y en el el Grupo Municipal Compromís en relación a la infrautilización de la grua municipal en el ámbito de la Junta de Distrito de Ruzafa</i>	
DIRIGIDA A: C2307-POLICÍA LOCAL-MOVILIDAD-ESPACIO PÚBLICO	

GIUSEPPE GREZZI - REGIDOR - GRUP MUNICIPAL COMPROMIS

**ASSUMPTE:** Infrautilització de la grua municipal en l'àmbit de la Junta de Districte de Russafa

**PREGUNTA QUE PRESENTEN, CONJUNTAMENT, EL PORTAVEU GABRIEL IZQUIERDO MARTÍNEZ I LA VOCAL TERESA FAUS BORONAT, EN EL SEU NOM I EN EL DEL GRUP MUNICIPAL COMPROMÍS, AL CONSELL DE DISTRICTE DE LA JUNTA DE RUSSAFA**

En els últims anys s'ha detectat un **augment notable i continuo de vehicles mal estacionats** en diversos punts del districte de **Russafa**, especialment en **voreres, passos de vianants, guals i zones de pas obligat per a persones amb mobilitat reduïda**. Aquestes infraccions dificulten la mobilitat quotidiana del veïnat i posen en risc la seguretat dels vianants.

Malgrat això, segons informacions públiques i denúncies veïnals, el servei de la grua municipal **no està intervenint amb la freqüència necessària**, malgrat que el nostre districte presenta nombrosos casos de mal estacionament. A més, s'ha fet públic que l'Ajuntament ha d'abonar anualment quantitats molt elevades a l'empresa concessionària de la grua per la falta d'intervencions suficients .

Aquesta situació genera una sensació d'**impunitat** entre els infractors i un **greu perjudici** per als veïns i veïnes que respecten les normes i que esperen una actuació diligent per part dels serveis municipals.

És per això que, des del Grup Municipal Compromís, formulem la següent pregunta:

**Quantes intervencions de la grua municipal s'han realitzat en l'àmbit de la Junta de Districte de Russafa durant els últims sis mesos, concretant quantes d'elles corresponen a vehicles retirats per envair voreres, passos de vianants o altres espais destinats al trànsit segur de vianants i quantes ho han segut per interrompre el pas d'altres vehicles.**

**RESPUESTA:**

JESUS CARBONELL AGUILAR - REGIDOR/A DELEGAT/DA - DELEGACIÓ DE POLICIA LOCAL DE VALÈNCIA

En relación con la información solicitada, le ofrecemos la misma, desglosada por los Barrios que componen la Junta Municipal de Ruzafa, no sin antes efectuar las siguientes precisiones:

1.- La información que se ofrece se corresponde con los boletines de denuncia de PLV formulados con requerimiento de grúa, sin perjuicio de que finalmente tal retirada se produjera de forma efectiva (en ocasiones, el titular de vehículo aparece antes de que se produzca el enganche, por lo que el vehículo no es retirado por la grúa).

2.- La distinción entre vehículos retirados por interrumpir paso de viandantes o de vehículos no es posible. Tal información, a lo sumo, podría facilitarse por procedimiento sancionador.

3.- El periodo que se facilita comprende hasta el mes de marzo, ya que debido al decalaje existente en la grabación de boletines de denuncia, las cifras del mes de abril no son definitivas por el momento.

Barri	2025			Total 2025	2026			Total 2026
	OCT	NOV	DIC		ENE	FEB	MAR	
CIUTAT DE LES ARTS I DE LES CIENCIES	14	14	20	48	4	3	3	10
EL PLA DEL REMEI	14	13	18	45	10	6	8	24
EN CORTS	14	23	5	42	10	15	9	34
LA FONTETA S.LLUIS	1	1	2	4		1		1
LA GRAN VIA	7	18	16	41	17	13	8	38
MALILLA	14	30	45	89	40	27	8	75
MONT-OLIVET	17	30	26	73	28	26	17	71
NA ROVELLA	23	19	14	56	11	23	10	44
RUSSAFA	19	25	22	66	23	15	31	69
Total general	123	173	168	464	143	129	94	366

En relació amb la informació sol·licitada, li oferim la mateixa, desglossada pels Barris que componen la Junta Municipal de Ruzafa, no sense abans efectuar les següents precisions:

1.- La informació que s'ofereix es correspon amb els butlletins de denúncia de \*PLV formulats



amb requeriment de grua, sense perjudici que finalment tal retirada es produïra de manera efectiva (a vegades, el titular de vehicle apareix abans que es produïska l'enganxament, per la qual cosa el vehicle no és retirat per la grua).

2.- La distinció entre vehicles retirats per interrompre pas de vianants o de vehicles no és possible. Tal informació, com a màxim, podria facilitar-se per procediment sancionador.

3.- El període que es facilita comprén fins al mes de març, ja que a causa del decalatge existent en la gravació de butlletins de denúncia, les xifres del mes d'abril no són definitives de moment.

Barri	2025			Total 2025	2026			Total 2026
	OCT	NOV	DIC		ENE	FEB	MAR	
CIUTAT DE LES ARTS I DE LES CIENCIES	14	14	20	48	4	3	3	10
EL PLA DEL REMEI	14	13	18	45	10	6	8	24
EN CORTS	14	23	5	42	10	15	9	34
LA FONTETA S.LLUIS	1	1	2	4		1		1
LA GRAN VIA	7	18	16	41	17	13	8	38
MALILLA	14	30	45	89	40	27	8	75
MONT-OLIVET	17	30	26	73	28	26	17	71
NA ROVELLA	23	19	14	56	11	23	10	44
RUSSAFA	19	25	22	66	23	15	31	69
Total general	123	173	168	464	143	129	94	366

9	<b>RESULTAT / RESULTADO: - / -</b>	
EXPEDIENT / <i>EXPEDIENTE</i> : O-89COM-2026-000019-00		PROP. NÚM.: 10
<b>ASSUMPTE / ASUNTO:</b>		
Pregunta que formulen conjuntament el portaveu, Gabriel Izquierdo Martinez i el vocal, Pau Berenguer Soriano, en nom propi i en el del Grup Municipal Compromís en relació a la parada en la Fe de la línia 8 de l'EMT		
<i>Pregunta que formulan conjuntamente el portavoz, Gabriel Izquierdo Martínez y el vocal, Pau Berenguer Soriano, en nombre propio y en el del Grupo Municipal Compromís en relación a la parada en la Fe de la línea 8 de la EMT.</i>		
<b>DIRIGIDA A:</b>		
C2307-POLICÍA LOCAL-MOVILIDAD-ESPACIO PÚBLICO		

**GIUSEPPE GREZZI - REGIDOR - GRUP MUNICIPAL COMPROMIS**

**ASSUMPTE:** Parada en la Fe de la línia 8 de l'EMT



**PREGUNTA QUE PRESENTEN, CONJUNTAMENT, EL PORTAVEU GABRIEL IZQUIERDO MARTÍNEZ I EL VOCAL PAU BERENGUER SORIANO, EN EL SEU NOM I EN EL DEL GRUP MUNICIPAL COMPROMÍS, AL CONSELL DE DISTRICTE DE LA JUNTA DE RUSSAFA**

La recent modificació del recorregut de la **línia 8 de l'EMT**, que ha suprimit la seua parada l'**Hospital La Fe**, ha provocat un perjudici evident i immediat per als usuaris habituals d'aquesta línia. La decisió s'ha adoptat sense garantir una alternativa directa equivalent i sense tindre en compte les necessitats reals de les persones que depenien d'aquest servei per accedir al principal centre hospitalari de la Comunitat Valenciana, on treballen més de 6.000 persones,

La justificació aportada per l'Ajuntament —segons la qual la línia 8 “no dona servei als barris de referència de La Fe”— no elimina el fet que **centenars d'usuaris** utilitzaven diàriament aquesta connexió i que la retirada de la parada ha suposat un **empitjorament objectiu de l'accessibilitat**, especialment per a persones majors, pacients amb mobilitat reduïda i treballadors del centre.

Les alternatives anunciades (línies 6, 64 i 99) **no substitueixen** la connexió directa que proporcionava la línia 8 als barris del districte de Russafa, i les futures actuacions anunciades —com la línia circular C99, la nova línia 58 o el projecte de tramvia— són **plans a mitjà o llarg termini**, insuficients per a resoldre la necessitat actual i urgent dels usuaris afectats.

Per tot això, des del **Grup Municipal Compromís**, formulem la següent pregunta:

Si s'ha valorat l'impacte real que aquesta modificació ha tingut en la **mobilitat diària dels pacients, treballadors i veïns** que depenien de la línia 8 i en funció d'esta valoració, s'especifique **quines mesures pensa adoptar l'Ajuntament de manera urgent** per restablir una connexió directa o, almenys, una alternativa equivalent que no perjudique els usuaris habituals.

**RESPUESTA:**

JESUS CARBONELL AGUILAR - REGIDOR/A DELEGAT/DA - DELEGACIÓ DE MOBILITAT

**RESPUESTA:**

Como ya se ha señalado en otras ocasiones los barrios atendidos por el centro hospitalario La Fe no se corresponden con los barrios más cercanos al hospital, sino con las zonas que se atendían cuando el hospital se encontraba en el barrio de Campanar.

Para atender las conexiones de los barrios del Norte de la ciudad (Orriols, Torrefiel, Campanar) con la Fe, se dispone de las Líneas 64 “Benicalap-Est J. Sorolla-La Fe”, 99 “Palau de Congressos – La Malvarrosa”, 6 “Torrefiel – Hospital La Fe” con paradas en el bulevar Sur.

En enero de 2025 se amplió el recorrido de la línea 6 desde la vía de servicio de la calzada Norte del Bulevar Sur, esquina con Calle Vicente Marco Miranda (parada 2158) hasta la parada 1946 ubicada en bulevar sur frente puerta principal de la Fe. Esta ampliación de servicio redundó en un incremento de usuarios de la línea 6 y una reducción de los trasbordos en la línea 8.

Además, la línea 8 “Porta de la Mar – Malilla-Turianova” cuyo recorrido fue ampliado en octubre de 2025 hasta Turianova, tiene parada próxima al centro hospitalario a 450 metros (unos 5 minutos) de la puerta principal del centro hospitalario.

El barrio de Malilla, cuyas conexiones con el centro de la ciudad se realizan mediante la línea 8, tiene como hospital de referencia el Peset. Las conexiones del barrio de Malilla con el Peset se realizan de forma directa mediante la línea 18 “Hospital Dr. Peset-Universitats”.

Como se ha señalado anteriormente, las líneas 6, 64 y 99 son las líneas troncales que atienden las conexiones de los barrios de la zona sanitaria de la Fe. Por tanto, se puede afirmar que a pesar de que las zonas sanitarias no están agrupadas entorno a los centros de referencia más cercanos, EMT dispone de un servicio que garantiza conexiones directas hasta los hospitales de referencia

Todo ello además se demuestra con el impacto real que ha tenido la reestructuración, que no puede considerarse más que positivo. Concretamente si se tienen en cuenta las personas usuarias subidas en el entorno de las paradas de la Fe (con las líneas 6,64,99 y 8) antes y después del cambio (septiembre 2025 vs noviembre 2025):

Antes del cambio (que se produjo en octubre de 2025), subían en las dos paradas (1946 y 1964 del bulevar sur) 3.409 personas usuarias diarias.

Después del cambio suben en las paradas del bulevar (1946 y 1964) y la nueva parada 2.442 de Carretera de Malilla (a 5 min a pie de la puerta principal de la Fe) un total de 3.754 personas usuarias. Por lo que en el entorno de la Fe se ha crecido en 345 personas usuarias diariamente.

Por tanto, se ha producido un incremento del 10% (345 personas usuarias), mientras que en el mismo periodo analizado (laborables semana tipo sept 2025 vs nov 2025) la red tuvo un descenso de demanda del 2% (415.277 validaciones medias diarias vs 407.348), por lo que dicho incremento de viajeros en las paradas del entorno de la Fe viene motivado por la reestructuración realizada, dado que no se produjo crecimiento de demanda en la red de manera general.

Además, se tiene que tener en cuenta que, gracias a la reestructuración, se ha podido dar servicio al barrio de Turianova que carecía del mismo y por tanto se han ganado también los usuarios de este barrio, concretamente los subidos en Turianova son un total de 391 pasajeros de media diarios (en la parada 2410) . Por lo que el incremento de usuarios se puede considerar en torno a los  $(3.754-3409) + 391 = 736$  personas usuarias diariamente.

Asimismo la actual corporación, sigue pensando en como mejorar la conexión con el centro hospitalario y es por ello que se han propuesto nuevas mejoras de movilidad en transporte público para dicho entorno. En su escrito apuntan que se trata de planes a medio plazo, y nada

más lejos de la realidad, dado que se encuentran incluidas en la fase 2 del Plan director, esto es a realizarse antes de junio de 2027.

Las próximas acciones contempladas en el plan Director y que mejoran el servicio y el área de influencia de la Fe:

Por una parte, la línea 8 se ampliará hasta Orriols incorporando a su recorrido el tramo Porta de la Mar-Orriols ahora atendido por la línea 11 generando así la nueva línea 58 Orriols-Turianova. Dando servicio al barrio de Orriols, San Antoni , Trinitaty Morvedre (La Saïda) que sí que son barrios que dependen del departamento sanitario de la Fe.

Por otra parte, se creará una nueva Línea circular C99 (que circulará en ambos sentidos), resultado de la fusión de los recorridos de las actuales líneas 98 y 99. Esta nueva línea circular atenderá de forma directa conexiones hasta la Fe desde el arco Norte de la ciudad que ahora son atendidas mediante trasbordo a la línea 99.

Esta nueva línea circular C99 además se complementará con una nueva línea (44) que conectará La Fe con la Malvarrosa.

Finalmente cuando se habilite el paso inferior por la pista de Silla en ambos sentidos, una vez se finalice el proyecto de urbanización de la zona, tanto la línea actual 7 Mercat Central - Fta. Sant Lluís como la línea 13 La Fonteta/C.Arts I Ciències- Porta de la Mar finalizarán su recorrido en el entorno de la Fe (el recorrido de final de línea en el entorno de la fe en ambas líneas es orientativo, a falta de saber los viales finales del desarrollo urbanístico).

La línea 7 por tanto mejorará la conexión de la Fe con el centro y la estación del norte (conexión metropolitana) y barrios de Russafa, En Corts, Na Rovella y la Fonteta, mientras que la línea 13 lo hará con el centro a través de Porta de la Mar, y los barrios del Pla del Remei, Gran via, Monteolivet, Ciutat de les Arts i de les Ciències, Na Rovella y la Fonteta.

---

## **RESPOSTA:**

Com ja s'ha assenyalat en altres ocasions els barris atesos pel centre hospitalari La Fe no es corresponen amb els barris més pròxims a l'hospital, sinó amb les zones que s'atenien quan l'hospital es trobava en el barri de Campanar.

Per a atendre les connexions dels barris del Nord de la ciutat (Orriols, Torreïel, Campanar) amb la Fe, es disposa de les Línies 64 “Benicalap-Est J. Sorolla-La Fe”, 99 “Palau de Congressos – La Malva-rosa”, 6 “Torreïel – Hospital La Fe” amb parades en el bulevard Sud.

Al gener de 2025 es va ampliar el recorregut de la línia 6 des de la via de servici de la calçada Nord del Bulevard Sud, cantonada amb Carrer Vicente Marco Miranda (parada 2158) fins a la parada 1946 situada en bulevard sud front porta principal de la Fe. Esta ampliació de servici va redundar en un increment d'usuaris de la línia 6 i una reducció dels transbords en la línia 8.



A més, la línia 8 “Porta de la Mar – Malilla-Turianova” el recorregut de la qual va ser ampliat a l'octubre de 2025 fins a Turianova, té parada pròxima al centre hospitalari a 450 metres (uns 5 minuts) de la porta principal del centre hospitalari.

El barri de Malilla, les connexions del qual amb el centre de la ciutat es realitzen mitjançant la línia 8, té com a hospital de referència el Peset. Les connexions del barri de Malilla amb el Peset es realitzen de manera directa mitjançant la línia 18 “Hospital Dr. Peset-Universitats”.

Com s'ha assenyalat anteriorment, les línies 6, 64 i 99 són les línies troncal que atenen les connexions dels barris de la zona sanitària de la Fe. Per tant, es pot afirmar que a pesar que les zones sanitàries no estan agrupades entorn als centres de referència més pròxims, EMT disposa d'un servei que garanteix connexions directes fins als hospitals de referència

Tot això a més es demostra amb l'impacte real que ha tingut la reestructuració, que no pot considerar-se més que positiu. Concretament si es tenen en compte les persones usuàries pujades a l'entorn de les parades de la Fe (amb les línies 6,64,99 i 8) abans i després del canvi (setembre 2025 vs novembre 2025):

Abans del canvi (que es va produir a l'octubre de 2025), pujaven en les dos parades (1946 i 1964 del bulevard sud) 3.409 persones usuàries diàries.

Després del canvi pugen en les parades del bulevard (1946 i 1964) i la nova parada 2.442 de Carretera de Malilla (a 5 min a peu de la porta principal de la Fe) un total de 3.754 persones usuàries. Pel que a l'entorn de la Fe s'ha crescut en 345 persones usuàries diàriament.

Per tant, s'ha produït un increment del 10% (345 persones usuàries), mentre que en el mateix període analitzat (laborables setmana tipus sept 2025 vs nov 2025) la xarxa va tindre un descens de demanda del 2% (415.277 validacions mitjanes diàries vs 407.348), per la qual cosa este increment de viatgers en les parades de l'entorn de la Fe ve motivat per la reestructuració realitzada, atés que no es va produir creixement de demanda en la xarxa de manera general.

A més, s'ha de tindre en compte que, gràcies a la reestructuració, s'ha pogut donar servei al barri de Turianova que mancava del mateix i per tant s'han guanyat també els usuaris d'este barri, concretament els pujats en Turianova són un total de 391 passatgers de mitjana diaris (en la parada 2410) . Pel que l'increment d'usuaris es pot considerar entorn dels  $(3.754-3409) + 391 = 736$  persones usuàries diàriament.

Així mateix l'actual corporació, continua pensant en com millorar la connexió amb el centre hospitalari i és per això que s'han proposat noves millores de mobilitat en transport públic per a este entorn. En el seu escrit apunten que es tratan de plans a mitjà termini, i res més lluny de la realitat, atés que es troben incloses en la fase 2 del Pla director, això és a realitzar-se abans de juny de 2027.

Les pròximes accions contemplades en el pla Director i que milloren el servei i l'àrea d'influència de la Fe:



D'una banda, la línia 8 s'ampliarà fins a Orriols incorporant al seu recorregut el tram Porta de la Mar-Orriols ara atès per la línia 11 generant així la nova línia 58 Orriols-Turianova. Donant servici al barri de Orriols, Sant Antoni , Trinitat y Morvedre (La Saïda) que sí que són barris que depenen del departament sanitari de la Fe.

D'altra banda, es crearà una nova Línia circular C99 (que circularà en els dos sentits), resultat de la fusió dels recorreguts de les actuals línies 98 i 99. Esta nova línia circular atindrà de manera directa connexions fins a la Fe des de l'arc Nord de la ciutat que ara són ateses mitjançant transbord a la línia 99.

Esta nova línia circular C99 a més es complementarà amb una nova línia (44) que connectarà La Fe amb la Malva-rosa.

Finalment quan es vaig habilitar el pas inferior per la pista de Silla en els dos sentits, una vegada es finalitze el projecte d'urbanització de la zona, tant la línia actual 7 Mercat Central - Fta. Sant Lluís com la línia 13 La Fonteta/C.Arts I Ciències- Porta de la Mar finalitzaran el seu recorregut a l'entorn de la Fe (el recorregut de final de línia a l'entorn de la fe en les dos línies és orientatiu, mancant saber els vials finals del desenrotllament urbanístic).

La línia 7 per tant millorarà la connexió de la Fe amb el centre i l'estació del nord (connexió metropolitana) i barris de Russafa, En Corts, Na Rovella i la Fonteta, mentres que la línia 13 ho farà amb el centre a través de Porta de la Mar, i els barris del Pla del Remei, Gran via, Monteolivet, Ciutat de les Arts i de les Ciències, Na Rovella i la Fonteta.

10	RESULTAT / RESULTADO: - / -	
EXPEDIENT / EXPEDIENTE: O-89COM-2026-000019-00		PROP. NÚM.: 9
ASSUMPTE / ASUNTO: Pregunta que formulen conjuntament el portaveu, Gabriel Izquierdo Martínez i el vocal, Pau Berenguer Soriano, en nom propi i en el del Grup Municipal Compromís en relació al manteniment de les instal·lacions del Mercal de Russafa <i>Pregunta que formulan conjuntamente el portavoz, Gabriel Izquierdo Martínez y el vocal, Pau Berenguer Soriano, en nombre propio y en el del Grupo Municipal Compromís en relación al mantenimiento de las instalaciones del Mercado de Ruzafa</i>		
DIRIGIDA A: C2307-POLICÍA LOCAL-MOVILIDAD-ESPACIO PÚBLICO		

GIUSEPPE GREZZI - REGIDOR - GRUP MUNICIPAL COMPROMIS

**ASSUMPTE:** Manteniment de les instal·lacions del mercat de Russafa

**PREGUNTA QUE PRESENTEN, CONJUNTAMENT, EL PORTAVEU GABRIEL IZQUIERDO MARTÍNEZ I EL VOCAL PAU BERENGUER SORIANO, EN EL SEU NOM I EN EL DEL GRUP MUNICIPAL COMPROMÍS, AL CONSELL DE DISTRICTE DE LA JUNTA DE RUSSAFA**

L'ascensor del **parquing del Mercat de Russafa**, infraestructura municipal gestionada per Telpark, ha patit en els últims anys **avaries prolongades i reiterades**, arribant a estar fora de servei durant mesos seguits. Aquesta situació afecta greument l'**accessibilitat** de les persones



usuàries, especialment gent major, persones amb mobilitat reduïda i clients que carreguen compra del mercat, a més dels propis venedors.

La manca de funcionament de l'ascensor ha generat nombroses queixes veïnals i comercials, i transmet una sensació d'**abandó de les instal·lacions municipals**, perjudicant el comerç de proximitat i la imatge del barri. Segons s'ha pogut constatar, quan l'ascensor es torna a avariar **no es prenen mesures immediates**, ni s'observa una resposta àgil per part de l'administració o de l'empresa gestora, la qual cosa prolonga innecessàriament la inoperativitat del servei.

Per tot això, des del **Grup Municipal Compromís**, es formula la següent pregunta:

Quins són **els motius pels quals, quan l'ascensor del pàrquing s'avaria, no s'activa un protocol d'intervenció immediata** que garantisca la seua reparació en un termini raonable i **quines mesures pensa adoptar l'Ajuntament** per evitar que aquestes situacions es repetisquen i per garantir un servei d'accessibilitat adequat i continuat?

**RESPUESTA:**

JESUS CARBONELL AGUILAR - REGIDOR/A DELEGAT/DA - DELEGACIÓ DE MOBILITAT

**RESPUESTA:**

Este Ayuntamiento realiza inspecciones periódicas y sistemáticas del estado de estas instalaciones. Así mismo, cuando se detectan incidencias o se reciben quejas ciudadanas, se requiere a la empresa concesionaria la enmienda de las deficiencias observadas. En situaciones de especial urgencia, se realizan avisos inmediatos —incluidos correos electrónicos— a la concesionaria.

La vía habitual es requerir a la empresa concesionaria la ejecución de las reparaciones necesarias, siendo esta, en general, diligente en su cumplimiento, también por su propio interés en la correcta prestación del servicio.

Este aparcamiento dispone de un sistema presencial y de telegestión que cubre las necesidades de los usuarios 24h 365 días. Dispone de personal durante los horarios de mercado de forma que en caso de avería del ascensor el concesionario es conocedor de manera inmediata. El ascensor pasa las inspecciones reglamentarias.

En el caso concreto del aparcamiento de Russafa, este Ayuntamiento ha requerido en numerosas ocasiones la reparación de los dos ascensores existentes. El ascensor que da acceso al mercado, a causa de su uso intensivo, ha sido objeto de intervenciones frecuentes y recientemente, el seis de febrero, se ha procedido a la sustitución de parte de su maquinaria con el fin de mejorar el servicio. El ascensor funciona hoy con total normalidad.

Por su parte, el ascensor que da servicio al segundo sótano ha requerido una actuación de mayor envergadura, a causa de la afección por filtraciones de agua de lluvia y escorrentías procedentes del mercado. Se han llevado a cabo trabajos de protección y aislamiento de cuadros

eléctricos y de maquinaria, encontrándose actualmente pendiente de la obtención del preceptivo certificado de puesta en servicio por parte de la Generalitat Valenciana.

Se está valorando la adopción de medidas complementarias orientadas a mejorar la capacidad de respuesta, como por ejemplo el refuerzo de los mecanismos de seguimiento y control de las concesionarias, la sistematización de los requerimientos en caso de incumplimiento y, en su caso, la revisión de las condiciones contractuales en futuras licitaciones para incorporar obligaciones más exigentes en materia de mantenimiento, tiempo de respuesta y disponibilidad de servicios esenciales como los ascensores.

---

**RESPOSTA:**

Este Ajuntament realitza inspeccions periòdiques i sistemàtiques de l'estat d'estes instal·lacions. Així mateix, quan es detecten incidències o es reben queixes ciutadanes, es requerix a l'empresa concessionària l'esmena de les deficiències observades. En situacions d'especial urgència, es realitzen avisos immediats —inclosos correus electrònics— a la concessionària.

La via habitual és requerir a l'empresa concessionària l'execució de les reparacions necessàries, sent esta, en general, diligent en el seu compliment, també pel seu propi interès en la correcta prestació del servici.

Este aparcament disposa d'un sistema presencial i de telegestió que cobrix les necessitats dels usuaris 24h 365 dies. Disposa de personal durant els horaris de mercat de manera que en cas d'avaria de l'ascensor el concessionari és coneixedor de manera immediata. L'ascensor passa les inspeccions reglamentàries.

En el cas concret de l'aparcament de Russafa, este Ajuntament ha requerit en nombroses ocasions la reparació dels dos ascensors existents. L'ascensor que dóna accés al mercat, a causa del seu ús intensiu, ha sigut objecte d'intervencions freqüents i recentment, el sis de febrer, s'ha procedit a la substitució de part de la seua maquinària amb la finalitat de millorar el servici. L'ascensor funciona hui amb total normalitat.

Per part seua, l'ascensor que dóna servici al segon soterrani ha requerit una actuació de major envergadura, a causa de l'afecció per filtracions d'aigua de pluja i escorrenties procedents del mercat. S'han dut a terme treballs de protecció i aïllament de quadres elèctrics i de maquinària, trobant-se actualment pendent de l'obtenció del preceptiu certificat de posada en servici per part de la Generalitat Valenciana.

S'està valorant l'adopció de mesures complementàries orientades a millorar la capacitat de resposta, com ara el reforç dels mecanismes de seguiment i control de les concessionàries, la



sistematització dels requeriments en cas d'incompliment i, si és el cas, la revisió de les condicions contractuals en futures licitacions per a incorporar obligacions més exigents en matèria de manteniment, temps de resposta i disponibilitat de servicis essencials com els ascensors.

11	RESULTAT / <i>RESULTADO</i> : - / -
EXPEDIENT / <i>EXPEDIENTE</i> : O-89COM-2026-000019-00	PROP. NÚM.: 12
ASSUMPTE / <i>ASUNTO</i> : Pregunta que presenten conjuntament el portaveu, Gabriel Izquierdo Martinez i el vocal Lluís Grau Gadea, en nom propi i en el del Grup Municipal Compromís, en relació a la posada en marxa del rocòdrom del Parc Central. <i>Pregunta que presentan conjuntamente el portavoz, Gabriel Izquierdo Martínez y el vocal Lluís Grau Gadea, en nombre propio y en el del Grupo Municipal Compromís, en relación a la puesta en marcha del rocódromo del Parque Central.</i>	
DIRIGIDA A: C2315-PARQUES Y JARD-PLAYAS-FAM.JUV.INFANCIA-FIESTAS	

PERE SIXTE FUSET I TORTOSA - REGIDOR - GRUP MUNICIPAL COMPROMIS

**ASSUMPTE:** Posada en marxa del rocòdrom del Parc Central

**PREGUNTA QUE PRESENTEN, CONJUNTAMENT, EL PORTAVEU GABRIEL IZQUIERDO MARTÍNEZ I EL VOCAL LLUÍS GRAU GADEA, EN EL SEU NOM I EN EL DEL GRUP MUNICIPAL COMPROMÍS, AL CONSELL DE DISTRICTE DE LA JUNTA DE RUSSAFA**

El rocòdrom del Parc Central, coneguts per la seua singular forma de bolets, es troben actualment fora de servei i precintats per motius de seguretat a causa de la seua degradació física. L'estat de les estructures és tan precari que resulta evident el risc per a la integritat dels usuaris, motiu pel qual s'ha impedit l'accés.

Aquesta situació no és nova, sinó que respon a una manca de manteniment preventiu que ha derivat en el tancament indefinit d'un dels atractius esportius més importants del parc. El veïnat i els usuaris habituals observen amb preocupació com una instal·lació pública es deteriora sense que es vegem treballs de rehabilitació en marxa.

Al mes de desembre de 2025 es va formalitzar l'adjudicació del contracte de reparació, però, quatre mesos després, encara no s'ha posat en marxa.

És per això que, des del Grup Municipal Compromís, formulem la següent pregunta:

En quina data concreta estarà en ús aquest rocòdrom de nou?

**RESPUESTA:**

MONICA GIL CANO - REGIDOR/A DELEGAT/DA - DELEGACIÓ DE PARCS I JARDINS

1.- En quina data concreta estarà en ús aquest rocòdrom de nou?.



- Les obres començaren el 21 d'abril i es té previst la seua finalització durant el mes de juliol.

12	RESULTAT / <i>RESULTADO</i> : - / -	
EXPEDIENT / <i>EXPEDIENTE</i> : O-89COM-2026-000019-00		PROP. NÚM.: 13
ASSUMPTE / <i>ASUNTO</i> : Pregunta que presenten conjuntament el portaveu, Gabriel Izquierdo Martinez i la vocal, Teresa Faus Boronat, en nom propi i en el del Grup Municipal Compromís, en relació a la millora i manteniment de la plaça triangular al carrer Escultor Jose Capuz. <i>Pregunta que presentan conjuntamente el portavoz, Gabriel Izquierdo Martínez y la vocal, Teresa Faus, en nombre propio y en el del Grupo Municipal Compromís en relación a la mejora y mantenimiento de la plaza triangular en la Calle Escultor José Capuz</i>		
DIRIGIDA A: C2303-URBANISMO-VIVIENDA-OBRAS-INFRA-PLANIF-LICEN-ACTIV.		

PERE SIXTE FUSET I TORTOSA - REGIDOR - GRUP MUNICIPAL COMPROMIS

**ASSUMPTE:** Millora i manteniment de la plaça triangular en escultor José Capuz

**PREGUNTA QUE PRESENTEN, CONJUNTAMENT, EL PORTAVEU GABRIEL IZQUIERDO MARTÍNEZ I LA VOCAL TERESA FAUS BORONAT, EN EL SEU NOM I EN EL DEL GRUP MUNICIPAL COMPROMÍS, AL CONSELL DE DISTRICTE DE LA JUNTA DE RUSSAFA**

L'espai de vianants situat en la confluència entre els carrers de l'Escultor José Capuz i el carrer de l'Orient, al barri de Mont Olivet, constitueix un punt de pas i estada clau per al veïnat de la zona. En aquest emplaçament es troba, a més, el monument dedicat a l'escultor José Capuz.

Des de fa temps, l'Associació de Veïns de Montolivet ha vingut denunciant l'estat de degradació i abandonament d'aquest entorn, destacant els següents problemes:

- Paviment deficient: Existència de pegats amb materials heterogenis que no guarden harmonia estètica.
- Inseguretat: Rajoles trencades i superfícies lliscants que suposen un risc de caiguda per als vianants, especialment en dies de pluja.
- Monument degradat: El bust i la base dedicada a l'escultor José Capuz presenten falta de manteniment i neteja.
- Mancança de mobiliari urbà: Insuficiència de bancs per al descans dels veïns i veïnes, fet que desvirtua la funció d'espai de convivència d'aquesta zona.



Atesa la insistència de les reivindicacions veïnals i la necessitat de dignificar els espais públics dels nostres barris, des del Grup Municipal Compromís formulem la següent pregunta:

Té prevista la Delegació d'Urbanisme alguna actuació de reurbanització o millora integral d'aquest espai per a vianants situat entre els carrers Escultor José Capuz i Orient; i en cas afirmatiu, quin és el cronograma previst per a l'execució de les obres de reparació del paviment i la instal·lació de nou mobiliari urbà amb una intervenció específica per a la neteja i restauració de l'escultura dedicada a l'artista José Capuz per tal d'assegurar-ne la conservació?

**RESPUESTA:**

JUAN GINER CORELL - COORDINADOR/A - ÀREA D'URBANISME, HABITATGE I LLICÈNCIES

EN RESPUESTA A LA PREGUNTA REALIZADA POR EL GRUPO MUNICIPAL  
COMPROMÍS AL CONSEJO DE DISTRITO DE LA JUNTA MUNICIPAL DE RUZAFÁ DE  
FECHA 5 DE MAYO DE 2026

El Servicio de Obras y Mantenimiento de Infraestructura está continuando con la mejora en el mantenimiento de las aceras de nuestra ciudad y en concreto con la intervención planificada en el segundo semestre del año 2026 en la calle Escultor José Capuz Nº 34 y calle Oriente Nº 1 de sustitución de la piedra caliza por baldosa hidráulica de color negro.

---

El Servici d'Obres i Manteniment d'Infraestructura està continuant amb la millora en el manteniment de les voreres de la nostra ciutat i en concret amb la intervenció planificada en el segon semestre de l'any 2026 al carrer Escultor José Capuz Núm. 34 i carrer Orient Núm. 1 de substitució de la pedra calcària per rajola hidràulica de color negre.



13	RESULTAT / RESULTADO: - / -
EXPEDIENT / EXPEDIENTE: O-89COM-2026-000019-00	PROP. NÚM.: 14
ASSUMPTE / ASUNTO: Pregunta que presenten conjuntament el portaveu, Gabriel Izquierdo Martinez i el vocal Lluís Grau Gadea en nom proopi i en el del Grup Municipal Compromís en relació a la millora del manteniment i reposició de la vegetació en els escocells de l'avinguda Amado Granell Mesado (Tram Col·legi de Metges- Germans Maristes). <i>Pregunta que presentan conjuntamente el portavoz, Gabriel Izquierdo Martínez y el vocal, Lluís Grau Gadea, en nombre porpio y en el del Grupo Municipal Compromís, en relación a la mejora del mantenimiento y reposición de la vegetación en los alcorques de la Avenida Amado Granell Mesado (Tramo colegios de médicos - Hermanos Maristas)</i>	
DIRIGIDA A: C2315-PARQUES Y JARD-PLAYAS-FAM.JUV.INFANCIA-FIESTAS	

PERE SIXTE FUSET I TORTOSA - REGIDOR - GRUP MUNICIPAL COMPROMIS

**ASSUMPTE:** Millora del manteniment i reposició de la vegetació en els escocells de l'avinguda Amado Granell Mesado (tram Col·legi de metges - Germans Maristes)

**PREGUNTA QUE PRESENTEN, CONJUNTAMENT, EL PORTAVEU GABRIEL IZQUIERDO MARTÍNEZ I EL VOCAL LLUÍS GRAU GADEA, EN EL SEU NOM I EN EL DEL GRUP MUNICIPAL COMPROMÍS, AL CONSELL DE DISTRICTE DE LA JUNTA DE RUSSAFA**

L'avinguda d'Amado Granell Mesado, en el tram comprés entre la seu del Col·legi de Metges i el carrer dels Germans Maristes, disposa d'amplis espais de vianants que van ser dissenyats per a integrar una infraestructura verda de qualitat.

Tanmateix, des de fa temps s'observa una falta de manteniment crònica en els escocells d'aquesta zona. Molts d'ells es troben actualment buits de vegetació arbustiva o amb exemplars d'arbrat que no han sigut reposats, presentant un aspecte d'abandonament i deixadesa. Aquesta situació no sols empobreix la imatge urbana del barri de Mont-Olivet, sinó que suposa una pèrdua d'oportunitat per a millorar la sostenibilitat i el confort tèrmic de l'avinguda.

El veïnat lamenta que la falta d'atenció en la jardineria d'aquest eix viari estiga convertint zones que haurien de ser verdes en espais degradats on s'acumula la brutícia.

Per tot això, des del Grup Municipal Compromís, es formula la següent pregunta:

Quina és la previsió de la Delegació de Parcs i Jardins respecte a la reposició de l'arbrat i la vegetació en els escocells buits, el pla de manteniment i reg d'eixes reposicions en aquest tram de l'avinguda Amado Granell Mesado? Detalle dates de cadascuna de les accions a dur a terme.

**RESPUESTA:**

MONICA GIL CANO - REGIDOR/A DELEGAT/DA - DELEGACIÓ DE PARCS I JARDINS



1.- Quina és la previsió de la Delegació de Parcs i Jardins respecte a la reposició de l'arbrat i la vegetació en els escocells buits, el pla de manteniment i reg d'eixes reposicions en aquest tram de l'avinguda Amado Granell Mesado? Detalle dates de cadascuna de les accions a dur a terme.

PENDIENTE  
DE APROBAR



14	<b>RESULTAT / RESULTADO:</b>
EXPEDIENT / EXPEDIENTE: O-89SOC-2026-000051-00	PROP. NÚM.: 3
<b>ASSUMPTE / ASUNTO:</b> PARCS I JARDINS Pregunta formulada pel portaveu, Javier Garcia Safont, en nom propi i en el del del Grup Municipal Socialista, en relació a un arbre en mal estat a la Plaça Antonio Cortis <i>Pregunta formulada por el portavoz, Javier Garcia Safont, en nombre propio y en el del Grupo Municipal Socialista en relación a un árbol en mal estado en la Plaza Antonio Cortis</i>	
<b>DIRIGIDA A:</b> Avinguda Amado Granell Mesado compta amb els següents exemplars arboris situats en escocells en viari: C2315-PARQUES Y JARD-PLAYAS-FAM.JUV.INFANCIA-FIESTAS	

ELISA	DISTRITOS	BARRIOS	VIARIO AÑO 2026			
			ARBOLADO	FALTAS	SECOS	ALCORQUES GEORREFERENCIADOS
Javier	DM 10 Quatre Carreres	10.1. Mont-Olivet 10.5. Na Rovella 10.7. Ciutat de les Arts i de les Ciències	133	10	0	143

aplicación de la Ley 8/2010 de la Generalitat, de 23 de junio, de Régimen Local de la Comunidad Valenciana, y en conformidad con el Real Decreto 2568/1986, de 28 de noviembre, por el cual se aprueba el Reglamento de Organización, Funcionamiento y Régimen Jurídico de las Entidades Locales (R.O.F.)

La siguiente Avinguda Amado Granell Mesado, sha plantat els següents exemplars arboris:

DM	BARRIO	CALLE	ESPÈCIE A PLANTAR	UDS
QUATRE CARRERES	NA ROVELLA	AMADO GRANELL MESADO	CELTIS AUSTRALIS	1
QUATRE CARRERES	NA ROVELLA	AMADO GRANELL MESADO	ZELKOVA SERRATA	1
QUATRE CARRERES	NA ROVELLA	AMADO GRANELL MESADO	CELTIS AUSTRALIS	1
QUATRE CARRERES	NA ROVELLA	AMADO GRANELL MESADO	MELIA AZEDARACH	1
QUATRE CARRERES	NA ROVELLA	AMADO GRANELL MESADO	MELIA AZEDARACH	1
QUATRE CARRERES	NA ROVELLA	AMADO GRANELL MESADO	MELIA AZEDARACH	1
QUATRE CARRERES	NA ROVELLA	AMADO GRANELL MESADO	MELIA AZEDARACH	1
QUATRE CARRERES	NA ROVELLA	AMADO GRANELL MESADO	MELIA AZEDARACH	1
QUATRE CARRERES	NA ROVELLA	AMADO GRANELL MESADO	MELIA AZEDARACH	1
<b>TOTAL</b>				<b>9</b>

**RESPOSTA:**  
 En les successives campanyes de plantació, es continuarà amb la plantació en els restants escocells d'esta avinguda.

**MONICA GIL GANO, REGIDOR/A DELEGAT/DA DELEGACIÓ DE PARCS I JARDINS**  
 Des de l'entrada en servei de l'actual contractada s'ha realitzat la campanya de reg amb 107 passades en l'arbratge viari de recent plantació, a més de gestionar les xarxes de reg de l'arbratge viari a l'efecte de garantir el seu òptim funcionament.

ANYS	REG
2023	69
2024	85
2025	24
2026	3
<b>Total</b>	<b>181</b>

Estos regs es realitzen de manera contínua.



15	RESULTAT / RESULTADO: - / -	
EXPEDIENT / EXPEDIENTE: O-89SOC-2026-000051-00		PROP. NÚM.: 2
<b>ASSUMPTE / ASUNTO:</b> Pregunta que formula el portaveu, Javier Garcia Safont, en nom propi i en el del Grup Municipal Socialista en relació al deficient il·luminació a la zona de la Font de Sant Lluís. <i>Pregunta que formula el portavoz, Javier García Safont, en nombre propio y en el del Grupo Municipal Socialista en relación a la deficiente iluminación en la zona de la Fuente de San Luis.</i>		
<b>DIRIGIDA A:</b> C2302-REC.HUMANOS-CENTR.TÉC-PARTICIP-ACC.VEC-PEDANIAS		

ELISA VALIA COTANDA - MEMBRE - GRUP MUNICIPAL SOCIALISTA

Javier García Safont, Portavoz del Grupo Socialista en la Junta Municipal Russafa y en aplicación de la Ley 8/2010 de la Generalitat, de 23 de junio, de Régimen Local de la Comunidad Valenciana, y en conformidad con el Real Decreto 2568/1986, de 28 de noviembre, por el cual se aprueba el Reglamento de Organización, Funcionamiento y Régimen Jurídico de las Entidades Locales (R.O.F.), presenta para su inclusión y debate en el Pleno de esta Junta la siguiente pregunta

Los vecinos de la zona de Fuente de San Luis se quejan de la falta de iluminación de las calles cercanas al Centro de Salud Fuente San Luis ¿se va a incrementar la iluminación? En caso afirmativo, indicar si existe disponibilidad presupuestaria y fecha de comienzo de las actuaciones.

**RESPUESTA:**

MARIA JULIA CLIMENT MONZO - REGIDOR/A DELEGAT/DA - DELEGACIÓ DE SERVEIS CENTRALS TÈCNICS

Según se informa desde el Servicio de Infraestructuras Eléctricas y Alumbrado, en diciembre de 2024 se ejecutó un proyecto en el que se renovó la iluminación del entorno del centro de salud de Fuente de San Luis, en concreto se actuó en la calle Hort de Sant Valero, en sus jardines, y en la calle del Arabista Ambrosio Huici, con un presupuesto total de 48.395,08 €.

Con esta renovación mejoró considerablemente la instalación de Alumbrado de las calles de alrededor del Centro de Salud Fuente de San Luis, que es lo preguntado, ajustando los niveles luminosos a lo indicado en el Reglamento de Eficiencia Energética en instalaciones de Alumbrado Exterior. No obstante, los técnicos del servicio van a girar visita de inspección para verificar que todo está dentro de los márgenes establecidos. Si por otra parte los vecinos detectan alguna zona en concreto en la que falte iluminación o quieran realizar algún refuerzo puntual para aumentarla, pueden indicarnos la petición en concreto para estudiarla.

Por otra parte, somos conscientes de la necesidad de renovación de gran parte del Alumbrado de los barrios de La Ciutat de Les Arts y de Na Rovella, y se están haciendo las valoraciones de los anteproyectos para proceder a su renovación en cuanto sea posible.



16	RESULTAT / RESULTADO: - / -	
EXPEDIENT / EXPEDIENTE: O-89SOC-2026-000051-00		PROP. NÚM.: 1
ASSUMPTE / ASUNTO: Pregunta formulada per Javier Garcia Safont, vocal del Grup Municipal Socialista, en relació al mal funcionament línies EMT <i>Pregunta formulada por Javier García Safont, vocal del Grupo Municipal Socialista en relación al mal funcionamiento de las líneas de EMT</i>		
DIRIGIDA A: C2307-POLICÍA LOCAL-MOVILIDAD-ESPACIO PÚBLICO		

**ELISA VALIA COTANDA - MEMBRE - GRUP MUNICIPAL SOCIALISTA**

Javier García Safont, Portavoz del Grupo Socialista en la Junta Municipal Russafa y en aplicación de la Ley 8/2010 de la Generalitat, de 23 de junio, de Régimen Local de la Comunidad Valenciana, y en conformidad con el Real Decreto 2568/1986, de 28 de noviembre, por el cual se aprueba el Reglamento de Organización, Funcionamiento y Régimen Jurídico de las Entidades Locales (R.O.F.), presenta para su inclusión y debate en el Pleno de esta Junta la siguiente pregunta

Los vecinos de la zona de Malilla se quejan del mal funcionamiento de las líneas de autobús 18, 8, 6, 64 y 99 ¿cuál es la frecuencia actual de cada una de las líneas en días laborables y festivos? ¿Hay previsión de aumentar dicha frecuencia?

**RESPUESTA:**

**JESUS CARBONELL AGUILAR - REGIDOR/A DELEGAT/DA - DELEGACIÓ DE MOBILITAT**

**RESPUESTA:**

En la siguiente tabla se indican las frecuencias programadas de las líneas que dan servicio al barrio de Malilla en los años 2019, 2023 y 2026 (meses de febrero).



Descripció	Línia	2019						2023						2026					
		VIAJES			FREC			VIAJES			FREC			VIAJES			FREC		
		L	S	F	L	S	F	L	S	F	L	S	F	L	S	F	L	S	F
TORREFIEL / HOSPITAL LA FE	6	196	133	106	9/10	14/15	16/18	192	129	98	9/11	14/16	18/19	186	126	102	10/11	14/16	17/18
PORTA DE LA MAR - HOSP. LA FE	8	185	141	117	9/12	12/14	15/16	188	149	122	10/12	12/15	14/19	196	162	143	10/11	11/13	12/15
HOSP. DR. PESET / PLATGES	18	130	58	36	12/16	26/37	37/69	126	55	33	12/17	26/41	40/80	140	51	43	12/16	30/45	40/42
BENICALAP - HOSPITAL LA FE	64	195	127	119	8/12	14/16	15/17	189	131	111	9/11	13/16	16/18	201	139	117	9/12	14/16	16/20
LA MALVA-ROSA - P. CONGRESSOS	99	207	129	122	8/10	14/16	14/17	210	143	129	9/10	14/18	15/18	226	155	143	8/10	12/15	13/16
		<b>913</b>	<b>588</b>	<b>500</b>				<b>905</b>	<b>607</b>	<b>493</b>				<b>949</b>	<b>633</b>	<b>548</b>			
								-8	19	-7				44	26	55			
								-1%	3%	-1%				5%	4%	11%			

PEIN DE APROBADA



Como se puede ver en la evolución de de 2023 a 2026 se ha incrementado la oferta de servicio en +44 viajes (5%) en laborable, +26 viajes (4%) en sábados y +55 viajes (11%) en festivos.

Respecto a las previsiones de aumentos de frecuencia indicamos que de acuerdo a los resultados del diagnóstico de la movilidad contemplado en el plan Director 2025-2030 se incluyen las siguientes acciones:

Línea 6à Previsto cambio de numeración (pasa a ser línea 56) y mejora de la frecuencia en función de la evolución de la demanda.

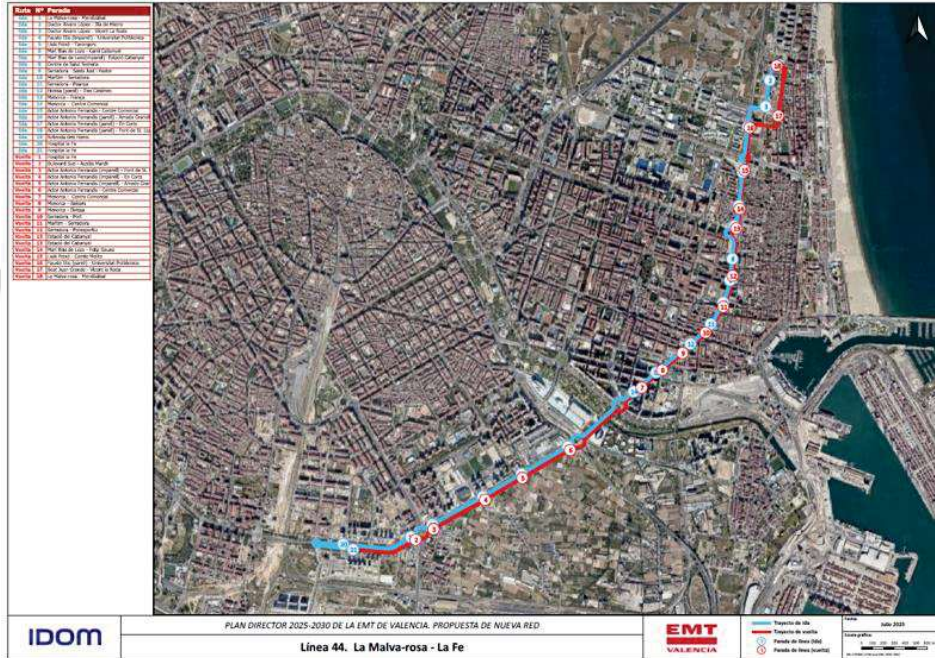
Línea 8à Previsto cambio de numeración (pasa a ser línea 58) y ampliación de recorrido hasta el barrio de Orriols (dentro del área sanitaria de la fe) y mejora de la frecuencia en función de la evolución de la demanda.

Línea 18à Mejora de la frecuencia a 12 minutos constante. Esta medida se implementó parcialmente el pasado mes de enero y se reforzará de nuevo cuando se reciban los nuevos buses ya comprados.

Línea 64à Prevista ampliación en zona Norte hasta Nou Benicalap y mejora de la frecuencia a 9 minutos constante.

Línea 99àPrevista su conversión en línea circular C99 y mejora de la frecuencia a 8 minutos constantes. Además, se reforzará el eje Malilla-La Fe-Malvarrosa mediante la creación de nueva Línea 44 que operará a una frecuencia de 15 minutos (128 viajes/día).

### **Figura 1: Plano recorrido nueva línea 44**





Finalmente se incluye tabla comparativa del servicio actual y el previsto una vez se implanten las medidas contempladas en la fase 2 del plan Director (hasta Junio de 2027). Como se puede observar el incremento de viajes previsto es de 177 (+19%)

PENDIENTE  
DE APROBAR

17	RESULTAT / RESULTADO: - / -					
ASSUMPTES / ASUNTOS						
Precs i preguntes						
Ruegos y peticiones						
	<b>SERVICIO A MALILLA PROPUESTA PLAN DIRECTOR</b>					
	VIAJES/DIA		FRECUENCIA		PLAZAS	
	VIAJES LAB	feb-26	P.D	feb-26	P.D	PLAZAS
Interventora	6-56	186	186	10/11	10/11	13.020
señala que,	8-58	196	196	10/11	10/11	13.720
sin hacer nada	18	140	160	12/16	12	9.800
la reforma de	64	201	216	9/12	9	14.070
Podemos y	99-C99	226	240	8/10	8	25.990
	44		128		15	0
	<b>Total</b>	<b>949</b>	<b>1126</b>			<b>76600</b>
Añadido			<b>19%</b>			<b>17%</b>

ella sí fue concejala de Participación, a los seis meses se produjo la pandemia, que paralizó el Ayuntamiento, y entre los servicios esenciales no se encontraba el de Participación. No obstante, afirma que existe un Reglamento acordado con todo el movimiento vecinal de la ciudad de Valencia, preparado y con el expediente ya iniciado, y que, por alguna razón que desconoce, el Partido Popular no lo quiere aplicar. Asimismo, señala que el presidente del Consejo de Distrito puede modificar el orden en que se van a tratar los puntos del día.

En relación con las Fallas, señala que, cuando uno se aleja mucho de la realidad que vive todo el mundo, es imposible regular. Considera que hay que aceptar la realidad para poder trabajar sobre ella, sobre todo porque los grupos de la oposición opinan que se trata de una cuestión de ciudad y, por tanto, hay que llegar a acuerdos. Indica que las Fallas, la ZAS de Ruzafa, la movilidad y otros asuntos son temas de ciudad, que todos entienden las molestias que generan y que, por ello, es necesario encontrar puntos de acuerdo.

En cuanto a la moción relativa a la poda del árbol, manifiesta que, si se vota en contra, se está en contra, con independencia de que el canal para solicitarlo sea otro. Considera que se trata de un mensaje positivo y de una oportunidad para alcanzar acuerdos, como puede ser la poda de un árbol para evitar que provoque daños ya sean materiales o personales.

Volviendo al tema del Reglamento, insiste en que es cierto que se trabajó en esta materia.

Interviene Paula Llobet, concejala del grupo municipal Popular, quien señala que este gobierno va a cumplir el Reglamento y que en todas las juntas se sigue el mismo.

En segundo lugar, interviene Javier García Safont, vocal del grupo municipal Socialista, quien formula la siguiente pregunta: ¿Cuántas multas y de qué cuantía se han impuesto a los apartamentos turísticos del barrio de Ruzafa?

Paula Llobet, concejala del grupo municipal Popular, señala que, dado que se encuentra presente el concejal de Urbanismo del Ayuntamiento de València, se dará contestación a la pregunta formulada por escrito.



18	RESULTAT / RESULTADO: - / -
ASSUMPTE / ASUNTO: Intervencions veïnals <i>Intervenciones vecinales</i>	

Interviene la Asociación vecinal de Monteolivete en relación a los problemas de seguridad ciudadana en la Plaza Doctor Torrens - Amado Granell.

Señala que en local de hostelería denominado La Propia, situado en la planta baja del edificio de la Plaza Doctor Torrens 1, esquina Avenida Amado Granell Mesado, se vienen produciendo de forma reiterada diversos problemas que afectan gravemente a la salubridad, la convivencia vecinal y la seguridad en la vía pública.

Se producen episodios frecuentes de altercados y violencia en el interior y en las inmediaciones del establecimiento, incluyendo peleas, agresiones físicas y verbales, amenazas graves y, en algunos casos, enfrentamientos con armas. Estos incidentes obligan a los vecinos a llamar con frecuencia a la policía, si bien la presencia policial no siempre se produce.

También se registran problemas continuados de ruido y alteración del descanso vecinal, especialmente durante la noche. Tras el cierre del establecimiento, parte de la clientela permanece en la terraza asociada al bar, que dispone de un templete o marquesina instalado en la vía pública, utilizándolo como refugio y punto de reunión. En estas circunstancias, personas en estado de embriaguez continúan generando ruido, reproduciendo música y manteniendo comportamientos incívicos.

Esta situación se agrava porque los clientes del establecimiento utilizan también como punto de encuentro el espacio público situado sobre la estructura de ventilación de la estación de metro ubicada frente al local, donde se concentran grupos que consumen alcohol, reproducen música y realizan conductas peligrosas como arrojar petardos por la rejilla de ventilación. Además de las molestias acústicas, el espacio queda frecuentemente cubierto de residuos y basura.

Por último, vecinos del edificio han observado consumo y posible tráfico de sustancias estupefacientes en la terraza y en las inmediaciones, incluyendo intercambios de paquetes depositados en papeleras públicas y posteriormente recogidos por otras personas. Esta situación genera un entorno de inseguridad, especialmente preocupante dado que el edificio residen familias con menores.

Los vecinos han realizado numerosos avisos a la policía cuando se producen estos incidentes, lo que evidencia la reiteración del problema y su impacto en la convivencia del entorno.

Además, se detectan olores intensos y desagradables procedentes de la extracción de humos del local, cuya salida se encuentra instalada en la fachada de la planta baja. Los vecinos observan que dicha extracción podría no disponer de los filtros adecuados o no cumplir las condiciones técnicas exigibles, generando molestias persistentes en las viviendas del edificio y en su entorno inmediato.



Es por todo ello que solicitan:

- El refuerzo de la vigilancia policial en la zona, especialmente en horario nocturno y tras el cierre del establecimiento, momento en el que continúan produciéndose concentraciones de personas, consumo de alcohol y sustancias, música y alteraciones del orden público.

- En caso de que el Ayuntamiento tenga previsto instalar o ampliar sistemas de videovigilancia en la zona, que se confirme la ubicación de las cámaras para garantizar que la esquina correspondiente a Plaza Doctor Torrens nº 1 y su entorno inmediato queden adecuadamente cubiertos.

- La adecuación del entorno de la estructura de ventilación de la estación de metro situada frente al edificio, con el objetivo de evitar que continúe utilizándose como punto de reunión para consumo de alcohol y conductas incívicas. A tal efecto se propone:

a.- La mejora del ajardinamiento que rodea el espacio, actualmente descuidado y sin vegetación.

b.- La instalación de elementos disuasorios o mobiliario urbano adecuado que impida sentarse o arrojar objetos en la rejilla de ventilación.

- La revisión de las condiciones de la licencia de actividad del establecimiento "La Propia", con el fin de comprobar:

a.- El cumplimiento de las condiciones de salubridad, en particular las relativas al sistema de extracción y filtrado de humos.

b.- El cumplimiento de las obligaciones asociadas al uso de la terraza en vía pública, incluyendo las responsabilidades del titular del local en materia de mantenimiento del orden público.

c.- La legalidad y condiciones del permiso para la instalación de la marquesina o templete en la vía pública, dado que este elemento favorece la permanencia de personas y la generación de conflictos una vez cerrado el establecimiento.

Interviene el concejal, Juan Giner, que señala que se dará traslado de las diferentes peticiones a los servicios competentes en las diferentes materias, y se dará traslado al interesado cuando contesten los mismos.

Interviene Sonia Ferrandis Tello en nombre de la Asociación Vecinal Ensanche, que formula las siguientes preguntas:

1.- ¿Para cuando van a comprometerse a la realización de dotaciones públicas básicas en nuestro ámbito?

2.- ¿Cuando se van a demoler las naves del solar de Maestro Gozalbo que deberían estar derribadas antes del día 5 de mayo (antiguo colegio San Juan de Ribera)?



3.- ¿Cuándo vamos a poder conocer y participar en el proyecto de Grabador / Sorni y obras, proyecto previsto para acabar en marzo de 2026?

4.- ¿Cuándo van a emprender los proyectos del resto de calles (Serrano Morales...)?

5.- Estamos en desacuerdo con la plantación de tulíferos ¿Cuándo corregirán el error?

6.- Cumplimiento normativa parking Rufino por la imposibilidad de acceso de personas con discapacidad al no haber ascensor.

Interviene la concejala, Paula Llobet que señala que se dará traslado a los servicios competentes y se les trasladará la contestación a la mayor brevedad posible.

---

Y no habiendo más asuntos que tratar, se levanta la sesión siendo las , extendiéndose la presente Acta, que firma conmigo la Presidencia, de todo lo cual como secretario doy fe.

LA PRESIDENTA

EL SECRETARIO