

Toca Cine Toca Cine Toca Cine Toca Cine Toca Cine

“LO QUE NO ESCUCHES,
LO SENTIRÁS EN TU CORAZÓN”



LA FAMILIA BÉLIER

KARIN VIARD FRANÇOIS DAMIENS ÉRIC ELMOSSINO LOUANE EMERA UN FILM DE ÉRIC LARTIGAU

CON ROXANE DURAN ILIAN BERGALA LUCA GELBERG
DISTRIBUCIÓN: SIHAYCINE
www.sihaycine.com

@SihayCine /SihayCine

TOCA CINE

Programa Audiovisual de Prevención en Adicciones

CONSULTA



NUESTRA CARTELERA



AJUNTAMENT DE VALÈNCIA
REGIDORIA DE SALUT I CONSUM



UPCCA
VALÈNCIA



GENERALITAT
VALÈNCIANA
Conselleria de Sanitat
Universitat i Salut Pública

Cendoc Bogani

fad



UNIVERSITAT DE VALÈNCIA

Ficha Técnica

TÍTULO: LA FAMILIA BÉLIER **AÑO:** 2014. **DURACIÓN:** 101 minutos. **PAÍS:** Francia.

DIRECCIÓN: Eric Lartigau.

GUIÓN: Victoria Bedos, Thomas Bidegain, Eric Lartigau.

MÚSICA: Evgueni Galperine, Sacha Galperine.

FOTOGRAFÍA: Romain Winding.

REPARTO: Louane Emera, Karin Viard, François Damiens, Eric Elmosnino, Luca Gelberg, Ilian Bergala, Roxane Duran, Mar Sodupe, Stéphan Wojtowicz, Clémence Lassalas, Jérôme Kircher.

PRODUCTORA: Jerico & Mars Films.

GÉNERO: Comedia dramática/Discapacidad auditiva/Adolescencia.

CLASIFICACIÓN: Apta para todos los públicos.

RECOMENDADA PARA TRABAJAR: De 12 a 16 años.

IDIOMAS: Castellano. Catalán. V.O. Francés.

TRÁILER: <https://youtu.be/CdPfwURVqBI>

Sinopsis

Paula es una joven de 16 años que vive con su familia en el tranquilo pueblo de Lassay, Francia, va al instituto y vive su adolescencia como cualquier joven de su edad: la importancia de la amistad, los planes de futuro, el primer amor...

Pero Paula podríamos decir que tiene una doble vida al ser indispensable para su familia en el día a día: en la peculiar familia Bélier, el padre, la madre y el hermano de Paula padecen sordera, ella no. Paula ha sido siempre los labios y los oídos de toda la familia de cara al exterior, siendo necesaria su intervención por un lado en todo lo que tiene que ver con la gestión de la granja: venta de productos, suministros, negociaciones con los bancos etc...; y por otro con lo cotidiano: consultas médicas, traducción de las noticias televisivas al lenguaje de signos, etc...

De manera casual se apunta al coro del instituto, allí su profesor de música descubre en ella un sorprendente don para el canto, y le anima a presentarse a la prueba para un concurso de Radio France en París. Una elección vital que podría significar alejarse de su familia y cambiar el rumbo de su vida.

La familia Bélier siempre ha sido una familia muy unida, ¿podrán sobrevivir sin la que ha sido siempre sus labios y sus oídos?, ¿qué decisión tomará Paula?

Personajes

PAULA

Es una adolescente de 16 años, vive con su familia en una granja en el campo, cerca del pueblo de Lassay.

Todas las mañanas tiene que desplazarse en bicicleta hasta el pueblo, para coger el autobús que la llevará al instituto. Paula es una chica muy responsable que compatibiliza sus estudios con las tareas que realiza en la granja familiar, donde en ocasiones no hay horarios. Lo cual influye en su rendimiento escolar.

Mathilde, su mejor amiga, con la que comparte confidencias, no entiende cómo le puede gustar Gabriel. Sin embargo, el hecho de que Gabriel esté en el coro del instituto hace que Paula también se apunte, lo cual marcará la sucesión de los acontecimientos.



RODOLPHE



Padre de Paula, sordo. Encarna al verdadero "padre de familia", enamorado tanto de su trabajo de granjero como de su familia.

De apariencia ruda pero en el fondo sensible y afectuoso. Es modesto, decidido, disfruta expresándose y es extremadamente voluntarioso.

A Rodolphe su discapacidad nunca le ha impedido lograr lo que se ha propuesto, tiene una gran confianza en sí mismo y siente que tiene algo que aportar a la sociedad, por eso se presenta como candidato a la alcaldía.

Al principio Rodolphe no acepta la posible marcha de su hija, pero se rinde a la evidencia, en el fondo sabe que su hija no puede quedarse para siempre y tiene que vivir su vida.

GIGI

Madre de Paula, sorda. Su trabajo en la granja es el de elaborar los quesos que luego venden en el mercado.

Alegre, extrovertida, muy espontánea y expresiva. Es la que mantiene la cohesión familiar. Vive el amor sin complejos, tanto hacia su marido como hacia su hija y su hijo, y así lo demuestra.



QUENTIN



Hermano pequeño de Paula, sordo. Colabora en las tareas de la granja, como el resto de la familia, pero lo que más le gusta es cobrar a la clientela del puesto de venta de quesos que tienen en el mercado.

Es un niño despierto y alegre, le gustan los videojuegos y es un apasionado de la fotografía.

Como cualquier "preadolescente" está en pleno descubrimiento de todo, en especial de la sexualidad. Se siente atraído por Mathilde y aprovecha el interés de esta por aprender el lenguaje de signos, para acercarse a ella.

GABRIEL

Es un joven parisino recién llegado al instituto al que va Paula. Está viviendo temporalmente con su abuela porque su padre tiene mucho trabajo y no puede hacerse cargo de él; de su madre no sabe nada.

Es el típico chico de "ciudad", guapo, engreído, que se cree que está por encima del resto. Pero detrás de esta imagen que proyecta, se esconde una persona sensible, con muchas carencias afectivas.

Las clases de canto en el coro propician el acercamiento entre Paula y Gabriel, haciendo que éste se fije en ella. Desde este momento la atracción será mutua.



MATHILDE

Es la mejor amiga de Paula. Extrovertida, desinhibida; le gustan mucho los chicos y no tiene ningún pudor a la hora de contarlo en público.

Cuando Paula le cuenta lo que el profesor Thomasson le ha ofrecido, Mathilde estalla de alegría. No se lo puede creer, ¡su amiga tiene un don!



Pero Paula tiene dudas, y Mathilde no puede permitir que su mejor amiga desaproveche la oportunidad que se le está brindando, así que le habla claro: *“Estarán bien, son sordos no idiotas. ¿Cómo hacían antes de que nacieras?”*.

Mathilde parece que se sienta más cómoda con la familia Bélier que con la suya propia; ofreciéndose incluso a ayudarles en el puesto de venta del mercado mientras Paula no esté. Está dispuesta, incluso, a aprender el lenguaje de signos para poder integrarse.

THOMASSON

Es el profesor del coro del instituto. Lleva más de diez años en el centro.

Su aspiración profesional es que le concedan el traslado a París porque según sus palabras: *“he trabajado con los más grandes de la canción francesa y hace diez años que me pudro en este agujero lleno de paletos”*. Pero le siguen denegando el traslado, así que tendrá que quedarse dos años más en el instituto.



Thomasson considera que su talento está desaprovechado, eso se nota en su actitud irónica e incluso despreciativa con el alumnado.

Descubre el “don” que posee Paula para el canto, y le plantea la posibilidad de presentarse al concurso de Radio France, ofreciéndose para prepararla de manera particular si ella acepta el compromiso.

LAPIDUS

Alcalde de Lassay, se presenta a la reelección y está en plena campaña electoral.

Tiene experiencia en el cargo y hasta el momento no ha tenido rivales con posibilidades de arrebatarlo. Sus políticas tienen un claro corte populista: dice aquello que cada colectivo quiere escuchar. Por ejemplo, en el puesto del mercado de la familia Bélier, manifiesta su intención de aprobar medidas de apoyo a las personas discapacitadas.



Estas palabras, el tono paternalista que emplea y sus declaraciones televisivas acerca de los proyectos inmobiliarios que quiere llevar a cabo, poniendo en peligro los campos de cultivo e incluso el bosque, causan la indignación de Rodolphe, animándolo a tomar la decisión de presentarse a las elecciones para defender los derechos del pueblo de Lassay: *“Movilizándonos reactivaremos Lassay y le daremos un impulso, para que vuelva a ser el pueblo próspero que fue”*.

Trabajo en Habilidades para la Vida

- A nivel **COGNITIVO**

Valores Prosociales: tolerancia, respeto, superación de prejuicios. Toma de decisiones.

- A nivel **EMOCIONAL**

Empatía. Expresión emocional. Autoestima.

- A nivel **SOCIAL**

Habilidades sociales básicas para la interacción social (trabajo colaborativo, proactividad, escucha activa). Habilidades de oposición (asertividad). Habilidades de autoafirmación.

Propuesta de Actividades

I. ACTIVIDAD PREVIA A LA PROYECCIÓN

1. "PALABRAS SIN VOZ"

Objetivos:

- Captar la atención y el interés del grupo por la película.
- Sensibilizar frente a la discapacidad auditiva.
- Empatizar, a través de la vivencia, con las personas sordas.

Materiales:

- Tapones para los oídos (cada participante traerá los suyos).
- Bolsa o caja.
- Anexo I.
- Bolígrafo.
- Tijeras.





Desarrollo:

FASE I – Esta actividad está centrada en la comunicación no verbal, con el objetivo de facilitar un acercamiento al mundo de las personas sordas, como la familia protagonista de la película que van a ver.

La actividad consistirá en la representación, únicamente mediante gestos, de escenas de la vida cotidiana.

Comenzaremos formando parejas, pediremos que se vayan numerando en voz alta: el 1, el 2, el 3, etc... Emparejando primero los impares, el 1 con el 3, el 5 con el 7 etc... Después haremos lo mismo con los pares.


 Antes de comenzar la actividad
 ● recortaremos las escenas (anexo I),
 doblaremos los papeles, numerando cada uno de ellos y los introduciremos en una bolsa o caja.


 Si el número de
 ● participantes es impar,
 tendremos que participar y
 formar pareja con la persona
 que quede de pico.



FASE II – Una vez formadas las parejas daremos paso a las representaciones.

Previamente una o un miembro de cada pareja cogerá un papel de la bolsa o caja donde están todas las escenas. Cuando hayan leído lo que han de representar, volverán a introducir los papeles en la bolsa o caja.

Harán la representación teniendo siempre presente que no pueden hablar ni emitir sonidos, la otra persona intentará adivinar el mensaje sin capacidad auditiva, para ello hará uso de los tapones de oídos que debe haber traído. Contarán con un máximo de cinco minutos.

A continuación seguiremos la misma mecánica con la otra persona de la pareja, cogiendo otro papel, para la representación sea distinta.

FASE III– Concluidas las representaciones donde las y los participantes han vivido, de forma sencilla, la falta de audición y las dificultades que conlleva a la hora de comunicarse, abriremos un coloquio para que puedan intercambiar impresiones de lo que han sentido, tanto al interpretar, como a la hora de intentar entender lo que se les quería transmitir.

Si lo vemos oportuno podemos orientar el coloquio en base a las siguientes cuestiones:

- . ¿Cómo se han sentido sin poder hablar?
- . ¿Han podido expresar bien lo que querían transmitir?
- . ¿Cómo se han sentido sin poder oír?
- . ¿Han podido entender bien lo que se les quería transmitir?



FIN DE LA ACTIVIDAD - Finalizaremos la actividad dando paso a la proyección de la película.

II. ACTIVIDADES POSTERIORES A LA PROYECCIÓN

1. "DI (S) CAPACIDAD"

Objetivos:

- Mostrar la realidad de las personas con discapacidad.
- Fomentar la sensibilización hacia las personas con discapacidad.
- Reconocer la necesidad de una sociedad más inclusiva.
- Superar los prejuicios y el convencionalismo social.
- Potenciar la tolerancia y el respeto hacia las personas con discapacidad.
- Reconocer la importancia de la expresión de emociones y sentimientos.
- Promover la empatía.
- Aprender a trabajar en equipo (trabajo colaborativo, proactividad).
- Mejorar la comunicación en el grupo, favorecer la escucha activa.
- Aprender a hablar en público, a expresar opiniones, a pedir la palabra y a respetar los turnos de palabra.

Materiales:

- Fichas I, II y III.
- Anexo II (para uso exclusivo de la persona que dinamice la actividad).
- Folios.
- Bolígrafos.



Desarrollo:

FASE I – Presentaremos al grupo la actividad, explicándoles que pretendemos realizar un acercamiento a la realidad de las personas con discapacidad auditiva, basándonos en lo que hemos visto en la película.

El trabajo girará en torno a las siguientes cuestiones:

- . Dificultades cotidianas a las que se enfrentan (ficha I).
- . Prejuicios y comportamientos sociales hacia las personas sordas (ficha II).
- . Aptitudes positivas: expresión de afecto y emociones, falta de prejuicios y naturalidad en su forma de entender y vivir la vida (ficha III).



En el Anexo II se han recogido varias escenas que ilustran cada una de las cuestiones planteadas. Este documento nos servirá de apoyo en caso de necesitar orientar a alguno de los equipos.



FASE II – Formación de equipos de trabajo. Formaremos tres equipos de trabajo, a cada uno se le repartirá una ficha (fichas I, II y III) con una de las cuestiones anteriormente descritas, para que extraigan de la película aquellas escenas que muestran las situaciones que pueden reflejarlas.

Los equipos se distribuirán en el aula de forma que haya la suficiente distancia entre ellos para que no se interfieran.

Cada equipo elegirá a una persona como moderadora que coordine la participación; otra como secretaria que recoja las opiniones y conclusiones; y una tercera como portavoz que transmitirá al resto de equipos la información elaborada.

Dispondrán de 15 minutos para realizar el trabajo.

FASE III– Una vez concluido el trabajo por equipos, propondremos una puesta en común. El portavoz de cada equipo expondrá la información elaborada en su grupo.

FASE IV – Con la información de los tres equipos ya expuesta, abriremos un coloquio, sin más pretensión de que se conozcan y compartan las opiniones generadas.



FIN DE LA ACTIVIDAD

Cerraremos la actividad con una reflexión:



“¿Qué importancia puede tener una discapacidad auditiva, en este caso, frente a todas las demás cualidades y capacidades que pueda tener una persona?”

En una sociedad que tiende a clasificar a las personas en base a estereotipos e ideas preconcebidas, ¿dónde ubicar la normalidad?, ¿quién determina lo que es normal y lo que no?”

En realidad, todas las personas tenemos alguna discapacidad de un modo u otro. Tenemos carencias, se nos van presentando dificultades, y es importante no dejar que eso nos pare”.

2. "JE VOLE"

Objetivos:

- Potenciar la autoconfianza en la toma de decisiones.
- Fomentar la autoestima.
- Poner en valor la empatía.
- Canalizar de forma positiva emociones y sentimientos.
- Aprender a trabajar en equipo (trabajo colaborativo, proactividad).
- Mejorar la comunicación en el grupo, favorecer la escucha activa.
- Aprender a hablar en público, a expresar opiniones, a pedir la palabra y a respetar los turnos de palabra.

Materiales:

- Anexo III.
- Folios.
- Bolígrafos.



Desarrollo:

FASE I – Comenzaremos esta actividad recordando algunos momentos de la relación de dos de los personajes principales: Paula y Gigi.



. *“Paula. Su vida ha transcurrido de manera tranquila: la vida familiar, su trabajo en la granja y sus estudios han constituido su cotidianidad. Hasta que entra en el coro y descubre que tiene un don para el canto, abriéndose para ella nuevas expectativas”.*

. *“Gigi. A pesar de ser una mujer fuerte, decidida y emprendedora, cuando Paula les cuenta su deseo de presentarse al concurso de Radio France, parte de su fortaleza se viene abajo. Le da miedo que su hija se marche sola a París (para ella sigue siendo su “bebé”) pero también el perder a la que ha sido su apoyo en el día a día”.*



A continuación explicaremos la actividad, de forma que, de antemano, les quede claro lo que tienen que hacer: un equipo se pondrá en la piel de Paula y el otro en la de Gigi, y cada uno responderá a la pregunta que le corresponda:

“Paula, ¿por qué debes irte?”
“Gigi, ¿por qué no quieres que se marche Paula?”

Utilizando la técnica de "lluvia de ideas", irán diciendo argumentos a favor de la postura que defienden.

Habrà una persona que modere, cuya funci3n u objetivo serà que participe todo el equipo y que lo haga respetando los turnos de palabra. Una segunda persona harà de secretaria e irà anotando las ideas, procurando agruparlas por similitud de significado.

Finalmente redactaràn una frase por cada miembro del equipo, deberàn de hacerlo de forma consensuada. Las frases se escribiràn en papeles individuales y se numeraràn. Se repartiràn al azar. La numeraci3n de las frases indicarà el orden en el que cada participante deberà decir su frase, en voz alta, al otro equipo.



FASE II – Formaremos los dos equipos. Cada equipo elegirà a la persona que modere y a la que harà de secretaria. Ocuparàn dos lugares de la sala o aula, dejando el suficiente espacio entre ellos para no interferirse.

Repartiremos el anexo III, si lo creemos necesario, segùn la madurez y capacidad del grupo para haber retenido o no detalles y aspectos de las dos posturas, la de Paula y la de Gigi.

Dejaremos veinte minutos para que realicen el trabajo.

FASE III – Una vez transcurrido el tiempo, nos aseguraremos de que cada participante tenga preparada la frase que tiene que decir y de que tengan claro el orden de intervención (se les puede volver a explicar).

A continuación, preguntaremos en voz alta:



“Paula, ¿por qué debes marcharte?”
“Gigi, ¿por qué no quieres que se marche Paula?”



No se pretende una correlación de pregunta/respuesta entre los dos grupos, sino una exposición de argumentos.

Se levantará el primer participante del equipo que representa a Paula y leerá su respuesta, después lo hará el del equipo que representa a Gigi, continuará el segundo participante del equipo de Paula y después el del equipo de Gigi, y así sucesivamente hasta que todas y todos los participantes hayan expuesto su frase.



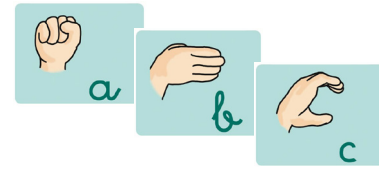
FIN DE LA ACTIVIDAD - Cerraremos la actividad con una reflexión:



“A lo largo de la vida todas las personas pasamos por momentos cruciales en los que debemos tomar decisiones importantes, que marcarán nuestro destino. Uno de esos momentos, de lo que llamamos “ley de vida”, es el de dejar el hogar familiar para seguir nuestro propio camino, para “volar”. Y las madres y los padres, deben aceptar, respetar y apoyar la decisión que tomemos”.

III. CIERRE


1. "LA DISCAPACIDAD NO ES UNA BARRERA"




(Imágenes obtenidas de la Fundación CSNE)

Como cierre y final de las actividades, entre todo el grupo expresarán en lenguaje de signos la frase:

"La discapacidad no es una barrera"


 Antes de comenzar la actividad prepararemos una copia del dactilológico (anexo II) para cada participante. En cada copia escribiremos una letra de la frase: "La discapacidad no es una barrera".


 La frase tiene veintiocho letras, si el total del grupo es menor, alguna o algún participante tendrá que representar más de una letra.

Repartiremos el dactilológico (anexo IV) a cada miembro del grupo, y dejaremos unos minutos para que vayan ensayando la letra que tienen que representar, puntualizando que no pueden emitir ningún sonido, solamente pueden hacer el signo con la mano.

Transcurrido el tiempo iremos haciendo subgrupos por cada palabra de la frase, por ejemplo: primer subgrupo – LA, segundo subgrupo – DISCAPACIDAD, tercer subgrupo NO, etc...

Los subgrupos se colocarán de forma correlativa y dejando cierto espacio entre ellos. Comenzaremos a ensayar la representación de la frase en orden y dejando un breve espacio de tiempo entre palabra y palabra. Volveremos a recordarles que no pueden emitir ningún sonido.

Al representar cada palabra, la persona que represente la última letra, dirá en voz alta la palabra, y pasaremos a la siguiente.

Ensayaremos las veces que sean necesarias hasta que consigamos que la sincronización sea perfecta. Una vez lo hayamos conseguido, podemos grabarlo en vídeo y difundir el mensaje en las redes sociales del centro educativo, o donde consideremos, siempre y cuando el grupo esté de acuerdo.

Anexo I

• "PALABRAS SIN VOZ"

Recortar los recuadros, doblar de forma que quede el texto en la cara interna y numerar de forma visible en la cara externa.

Bailar	Cantar en un coro	Ir en bicicleta
Estudiar	Ordeñar una vaca	Maquillarse
Ir al cine	Profesora dando clase	Segar hierba
Pasear al perro	Ir a casa de tu amiga	Enamorarse
Ir a la playa	Pasear por el bosque	Discutir con tu madre

Anexo II

• "DI (S) CAPACIDAD"

Documento para uso exclusivo de la persona que coordine la actividad.

Dificultades cotidianas a las que se enfrentan.

- . Escena en la consulta del ginecólogo (minuto 7:30).
- . Escena en el mercado con una clienta (minuto 9:20).
- . Escena en la que Paula ha de traducir las noticias de T.V. (minuto 14:15).
- . Escena en la que entrevistan a Rodolphe (minuto 49:20).
- . Escena en la que cantan a dúo Paula y Gabriel (1h. 19').
- . Escena de la audición de París (1h. 30').

Prejuicios y comportamientos sociales hacia las personas sordas.

- . Escena en el mercado con el alcalde (minuto 9:55).
- . Escena en la que Paula y su padre hablan acerca de la posibilidad de presentarse a las elecciones (15:48).
- . Escena en el mercado con el alcalde (minuto 25: 40).
- . Escena en la que Gabriel habla con la madre de Paula (minuto 34).
- . Escena en la que entrevistan a Rodolphe (49:20).

Aptitudes positivas: expresión de afecto y emociones, falta de prejuicios y naturalidad en su forma de entender y vivir la vida.

- . Escena a la salida del instituto cuando la familia espera a Paula para ir al médico (minuto 6:58).
- . Escena en la que Paula y Mathilde escuchan hacer el amor a Rodholpe y Gigi (minuto 12:20).
- . Escena en la que Rodholpe explica a sus vecinas y vecinos su candidatura (minuto 26:20).
- . Escena en la que Gabriel va a casa de Paula (minuto 34).
- . Escena en la que entrevistan a Rodolphe (49:20).
- . Escena en la que Rodolphe le pide a Paula que le cante (1h. 23').

Anexo III

· "JE VOLE"

Recordad lo que ha sucedido en la película, leed atentamente estas escenas y responded a la pregunta que corresponda, dependiendo de si representáis a Paula o a Gigi:

"Paula, ¿por qué debes marcharte?"
"Gigi, ¿por qué no quieres que se marche Paula?"

Escena 1. Paula le cuenta a su amiga Mathilde que el profesor Thomasson le ha propuesto presentarse al concurso de Radio France.

Paula: *"No puedo ir a París"*

Mathilde: *"¿Por qué? ¡Es genial!"*

Paula: *"Es que con mis padres... la granja"*

Mathilde: *"Estarán bien, son sordos no idiotas, ¿cómo hacían antes de que nacieras?"*
"¿Quieres ir a esa academia o no?"

Paula: *"Creo que sí"*

Mathilde: *"¿Lo crees o estás segura?"*

Paula: *"Estoy segura"*

Mathilde: *"Vale, pues ve al examen y luego decides"*

Paula: *"Sí, pero..."*

Mathilde: *"¡No, para!, ¡en serio!, ¡te pasarás aquí toda la vida comiendo quesos!"*

Escena 2. Paula le cuenta al resto de la familia que quiere presentarse al concurso de Radio France.

Paula: *"Tengo que deciros algo, algo importante..."*

"Me presento al examen de Radio France. Es una escuela de canto en París. El señor Thomasson, mi profesor de canto, cree que puedo aprobarlo"

"Sí, sí, está en París"

"No, no quiero irme a París, pero la escuela está en París"

"Sí, canto, incluso estoy en el coro del instituto"

"Desde hace tres meses"

"Porque tenía miedo de que pensárais que os abandonaba"

"¿Qué está claro?"

Gigi: *"La granja, el mercado, la campaña de papá... ¿cómo nos organizaremos?"*

Paula: *"Pues hay que pensar otra solución"*

"¿Qué pasa con mi hermano?"

"Ya es mayor, es fuerte, confío en él"

Anexo III

· "JE VOLE"

Recordad lo que ha sucedido en la película, leed atentamente estas escenas y responded a la pregunta que corresponda, dependiendo de si representáis a Paula o a Gigi:

"Paula, ¿por qué debes marcharte?"
"Gigi, ¿por qué no quieres que se marche Paula?"

Paula: *"¡Mamá!, ¿pero qué haces?"*

"Pero mamá, no puedes ponerte así. Deja que te ayude".

Gigi: *"No he sido una buena madre para ti".*

"He intentado transmitirte los valores de la familia".

"Pero no estábamos en la misma longitud de onda. Porque soy sorda.

"Es culpa mía. He fracasado".

Paula: *"Pero... no eres mala madre".*

"Al contrario, eres la madre con la que todos sueñan".

Gigi: *"¿Y por qué quieres ir a París?"*

Paula: *"¡Mamá!"*

Madre: *"Yo debo acompañarte hasta el final".*

"¿Qué me he perdido?"

Paula: *"Pero no es eso".*

"Gracias a ti, a papá, a lo que me habéis enseñado, he podido tomar esa decisión".

"Vosotros me habéis dado la clave."

Gigi: *"Cuando naciste y me dijeron que oías..."*

"¿Te acuerdas?"

"¡Lloré tanto!"

"¡Nunca he soportado a los oyentes!"

"Tu padre me consolaba y me decía: No te preocupes. En su cabeza será sorda. La criaremos como a una sorda."

"Con un poco de suerte, no oiré nada."

"¿Y ahora cantas?"

"¡Ya solo falta que seas alérgica a la leche de vaca! ¡Sería el colmo!"

Paula: *"Estoy condenada a vender queso toda mi vida y todo porque yo no he tenido la suerte de ser sorda."*

"¿Es eso? ¿Eso es lo que veis cuando me miráis?"

"Y tú, ¿no dices nada?"

Rodolphe: *"¿Para qué?"*

"¡Venga, vete! ya nos las arreglaremos los dos".

Anexo IV

· "LA DISCAPACIDAD NO ES UNA BARRERA"

Dactilológico.

Deberás representar la letra:

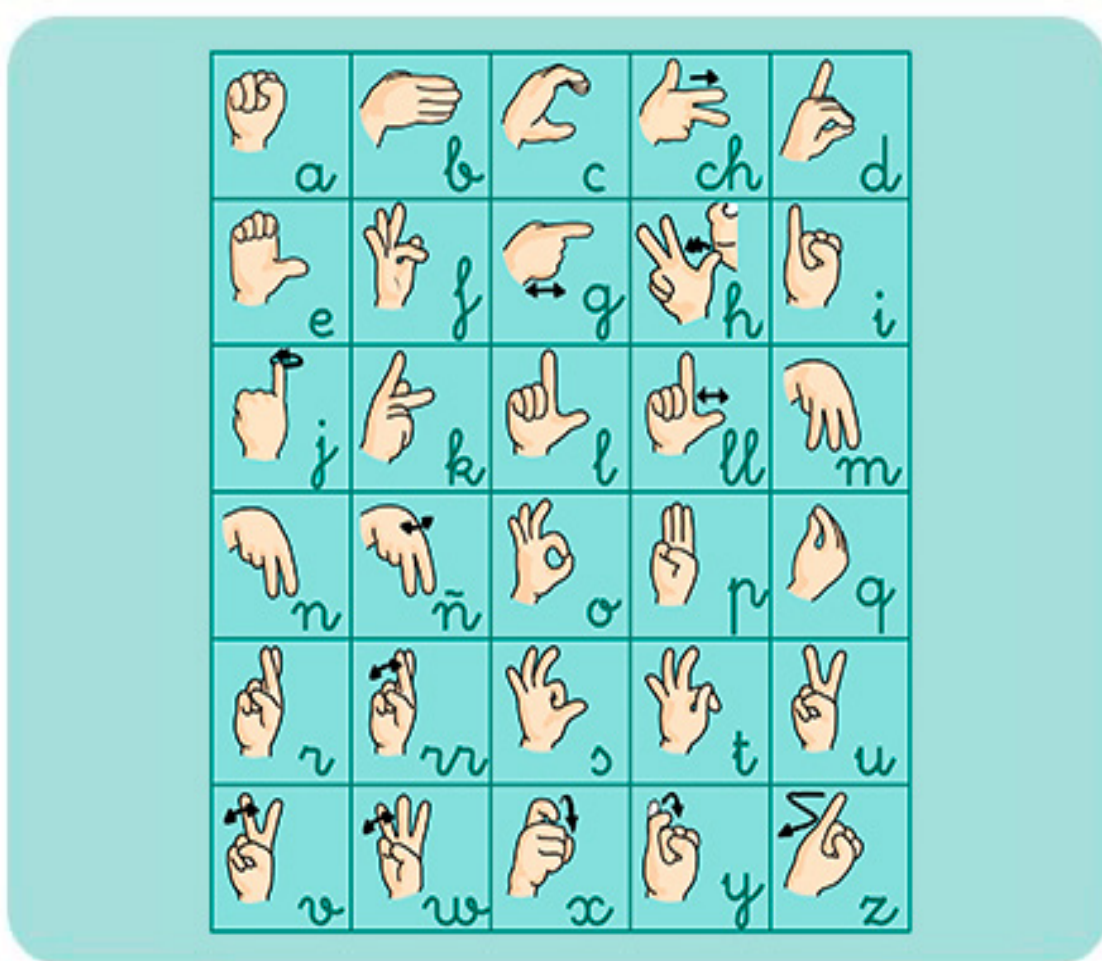
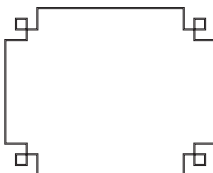


Imagen obtenida de la Fundación CSNE para la supresión de las barreras de comunicación:
<https://www.fundacionense.org>

Ficha I

- **“DI (S) CAPACIDAD”**

Recordad, pensad y responded a la siguiente cuestión:

¿A qué dificultades cotidianas se enfrenta la familia Bélier?

Ficha II

- “DI (S) CAPACIDAD”

Recordad, pensad y responded a la siguiente cuestión:

¿Qué prejuicios y comportamientos sociales hacia las personas sordas habéis visto en la película?

Ficha III

• "DI (S) CAPACIDAD"

Recordad, pensad y responded a la siguiente cuestión:

¿Qué aptitudes positivas encontráis en la familia Béliet?

En cuanto a:

- Expresión de afecto y emociones.
- Falta de prejuicios.
- Naturalidad en su forma de entender y vivir la vida.

**Esta guía didáctica ha sido elaborada con fines educativos, no comerciales.
Las imágenes que contiene la guía son propiedad de Jerico & Mars Films y de la Fundación CNSE.**



AJUNTAMENT DE VALÈNCIA

REGIDORIA DE SALUT I CONSUM

Servicio de Adicciones (PMD/UPCCA-València)

C/Amadeo de Saboya, 11. Planta baja, patio D.

46010 – València

Teléfono: 963 52 54 78

Extensión: 2029

www.valencia.es/cas/pmd/plan-municipal-de-drogodependencias



PLA MUNICIPAL DE
DROGODEPENDÈNCIES

UPCCA
VALÈNCIA

Colaboran:

