

Estratègia Participativa



La Punta



DOCUMENT EXECUTIU



AJUNTAMENT DE VALÈNCIA

REGIDORIA DE PARTICIPACIÓ CIUTADANA
I ACCIÓ VEÏNAL

Promou: Ajuntament de València

Regidoria de Participació Ciutadana i Acció Veïnal

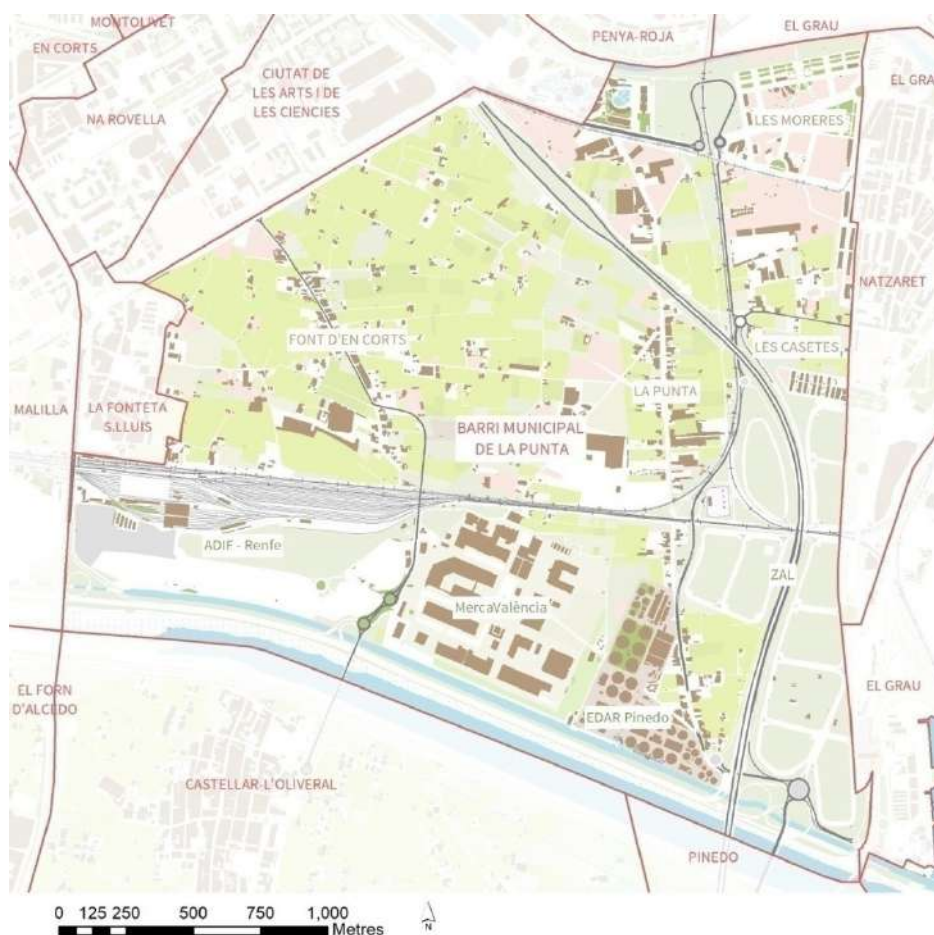
Equip tècnic: Sostre Arquitectura i Cooperació

Realització: 2022

APROXIMACIÓ AL BARRI

Administrativament el barri municipal de La Punta forma part del districte de Quatre Carreres (districte 10), juntament amb altres barris com En Corts, Malilla, Font de Sant Lluís, Na Rovella i la Ciutat de les Arts i les Ciències. Si bé es considera un barri de la ciutat de València, donada la seua condició de Poble de València té designada una persona representant entre les veïnes i veïns que és nomenat alcalde de La Punta.

Els límits administratius establits per al “barri municipal de La Punta” engloben diferents zones amb identitats pròpies i característiques particulars. Si bé comparteixen característiques globals, les diferents traces històriques, sentiment de pertinença i característiques físiques dispars suposen una heterogeneïtat que dificulta la cohesió i la comprensió del territori com un barri únic. El barri municipal adopta a més el nom d'una de les zones incloses en el límit administratiu, la qual cosa provoca en gran part de la ciutadania una falta d'identificació amb aquesta denominació. El següent plànol mostra les principals zones que conformen el barri municipal de La Punta: Font d'En Corts a l'oest, La Punta en la zona central, Les Casetes a l'est al costat de la ZAL i Les Moreres al nord confrontant amb Natzaret.



Pla de límits administratius (Elaboració pròpia a partir de cartografia descarregable de l'ICV)

El barri municipal de La Punta des del punt de vista administratiu presenta una superfície de 6,213 km² i segons el Padró Municipal d'Habitants a 01 de gener de 2021 (Oficina d'Estadística de l'Ajuntament de València) una població de 2.756 habitants, amb una densitat poblacional de tan sols 4,4 habitants/km²,

conformant un dels barris més extensos i menys poblats de la ciutat. El barri se situa entre els dos llits del riu Túria: l'antic al nord i el nou al sud, i és travessat pels eixos viaris que comuniquen la ciutat de València amb la zona sud quant a trànsit rodat i amb el corredor mediterrani al nord quant al trànsit ferroviari.

Històricament La Punta i Font d'En Corts són territoris predominantment agrícoles, amb edificació dispersa d'alqueries i construccions associades a l'horta. Al costat d'aquestes tipologies d'habitatge en aquesta mena d'assentaments es dona a més una zona de major densitat edificatòria, localitzada al llarg de la via principal d'accés: en el cas del barri municipal de La Punta aquestes concentracions es donen a banda i banda de l'avinguda Jesús Morante i Borràs i a la Carrera Font d'En Corts, amb edificacions residencials en filera, generalment de dues plantes, i combinades puntualment per comerços de proximitat.

No obstant això, durant els últims 60 anys, la construcció de diverses infraestructures viàries a través del territori, la introducció d'indústria en sòl agrícola durant un període concret, i la pressió de l'expansió urbana més recent han suposat alteracions a aquesta configuració tradicional, introduint-se models edificatoris i activitats alienes a l'ús històric que han alterat de manera definitiva algunes zones. El Pla Sud, la construcció de la via fèrria i l'autovia van suposar les primeres fractures del territori, separant el territori en zones aïllades entre si, iniciant-se així la compartimentació que existeix actualment. Les grans extensions de terreny dedicades a activitats comercials a l'engròs i infraestructures acumulades tant al sud (Adif, Mercavalència, Ciutat del Transport, EDAR) com a l'est (Port de València) han introduït també usos no compatibles amb el residencial, accentuant les distàncies i l'aïllament de La Punta. L'extensió massiva del Port va suposar la interrupció de la connexió del barri de La Punta amb la mar i la posterior construcció de la ZAL en sòl protegit suposa l'última de les alteracions del territori, amb la destrucció d'una gran superfície de terreny d'horta i alqueries i quedant suspesa durant anys pendent de sentència (tal com mostra el PGOU).

Les Moreres, al nord de La Punta i pròxima a Natzaret, constitueix igualment una zona clarament diferenciada del barri, ja que el desenvolupament urbanístic dels últims anys ha introduït una tipologia diferent de la tradicional, amb edificacions aïllades de més altura, de construcció recent, i amb una configuració representativa de la nova expansió urbana.

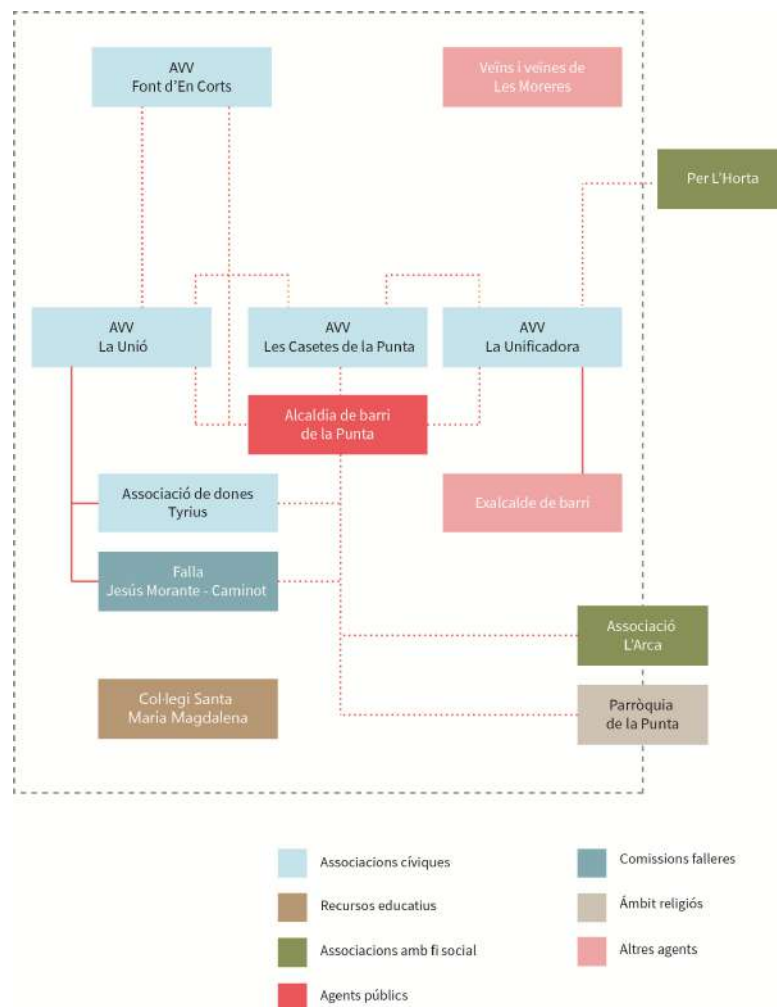
El Pla d'Acció Territorial d'Ordenació i Dinamització de l'Horta de València (PATODHV), aprovat pel DECRET 219/2018, de 30 de novembre de 2018, classifica gran part de La Punta com a Horta de protecció Especial Grau 1, la màxima protecció. Aquest Pla assenyala a més el mal estat de conservació d'algunes zones d'horta dins del barri municipal de La Punta que necessiten rehabilitació: Sectors de Recuperació d'horta en la zona nord-est i Enclavaments de Recuperació d'horta en la zona central de La Punta.

PROCÉS PARTICIPATIU

Dins del context territorial exposat, el procés participatiu s'ha dut a terme de febrer a juny de 2022 i ha reunit associacions, agents públics i personal tècnic implicats en la zona per a analitzar les diferents realitats que allí conflueixen i debatre possibles accions de millora encaminades a millorar la qualitat de vida en La Punta, entesa com a barri municipal (segons delimitació administrativa). Aquest procés participatiu s'ha desglossat sobre la base de diferents eines participatives -tallers, trobades, marxes exploratòries, entrevistes i qüestionari-, i ha constituït un enllaç entre els diferents agents i entitats implicats, actuant com a dinamitzador i catalitzador de les sinergies generades.

Mapa d'agents

El teixit associatiu de La Punta està molt marcat pels fets esdevinguts en la història recent del barri, ja que pràcticament totes les associacions amb seu en la zona han sorgit com a reacció a alguna de les transformacions viscudes en el territori.



Sociograma del barri municipal de La Punta. Elaboració pròpia.

Trobades i entrevistes

S'han realitzat les següents trobades i entrevistes, que, en aquest cas, donada la compartimentació del territori i els diversos graus de resposta de les diferents associacions, han cobrat especial rellevància, permetent una escolta més detallada sobre la diversitat de sensibilitats del territori:

Trobades

- Trobada i marxa exploratòria Associació Veïnal La Unió + Falla + Associació de dones Tyrius + Associació veïnal Casetes de La Punta
- Trobada i marxa exploratòria Associació Veïnal Casetes de La Punta
- Trobada i marxa exploratòria Associació Veïnal Font d'En Corts
- Trobada Associació Veïnal La Unificadora

Entrevistes

- Retor de la Parròquia de la Puríssima Concepció
- Associació l'Arca
- Anterior alcalde del barri municipal de La Punta Ignasi Vázquez Tatay
- Actual alcalde del barri municipal de La Punta José Planells Ortega
- Associació Per l'Horta
- Agricultors de la zona de Font d'En Corts
- Jordi Sebastià - veí de La Punta
- José Enrique Lloret - veí zona de Les Moreres

Marxes exploratòries

S'han realitzat marxes exploratòries amb les associacions corresponents a cada zona: zona avinguda Jesús Morante i Borràs (AVV La Unió, Associació de Dones Tyrius, Falla Jesús Morante i Borràs – Caminot), zona Casetes de La Punta (AVV Casetes de La Punta), i finalment, zona carretera de Font d'En Corts (AVV Font d'En Corts).

- **Trobada i marxa exploratòria amb l'Associació Veïnal La Unió, Falla Jesús Morante i Borràs - Caminot, Associació de dones Tyrius i Associació veïnal Casetes de La Punta.**
25 de febrer de 2022 en Local de la Falla en av. Jesús Morante i Borràs.
Assistents: 7 persones (1 dona i 6 homes)
- **Trobada i marxa exploratòria Associació Veïnal Casetes de La Punta**
3 de març de 2022 Passejada per l'entorn de Les Casetes i Església de La Punta.
Assistents: 3 persones (1 dona i 2 homes)
- **Trobada i marxa exploratòria amb l'Associació Veïnal Font d'En Corts**
29 de març 2022 en Seu AVV Font d'En Corts.
Assistents: 2 persones (2 homes)
- **Trobada amb l'Associació Veïnal La Unificadora**
5 de maig 2022 en Habitatge de La Punta.
Assistents: 3 persones (2 dones i 1 home)

Tallers de treball

Els **tallers de treball**, pilars principals del procés participatiu, s'han realitzat en el Xalet de Bartual, edifici municipal situat en la zona. Amb la finalitat de facilitar la conciliació s'han convocat els tallers a les 18.30-19h, prolongant-se fins a les 20.30-21.00 h, i la seua convocatòria ha estat pública i oberta a tot l'espectre d'associacions i persones residents o treballadores del barri, a través dels canals de difusió previstos per al procés. Els tallers realitzats han estat:

- **Taller 1 (9/03/2022 a les 18.30 h) Presentació i taller de problemàtiques i necessitats**

Assistents: 16 persones (5 dones i 11 homes). Col·lectius presents: AVV La Unió, AVV Casetes de La Punta, Falla Jesús Morante i Borrás - Caminot (La Punta), Col·legi de La Punta Santa Magdalena Sofía, Associació de mestresses de casa Tyrius.

- **Taller 2 (24/03/2022 a les 18.30 h) Propostes i escenaris de futur**

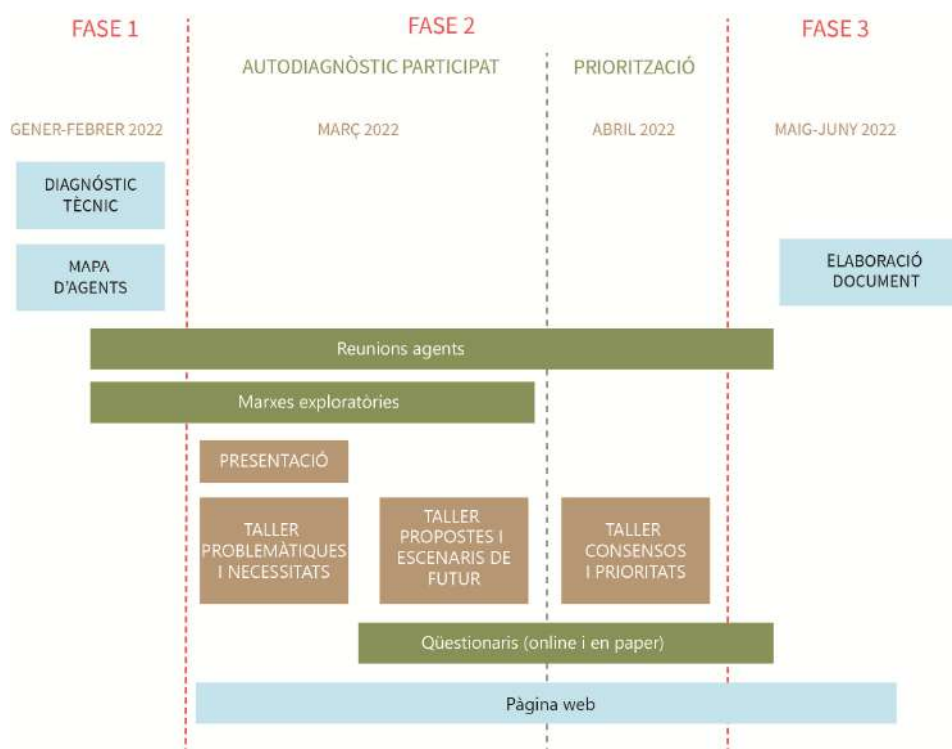
Assistents: 25 persones (6 dones i 19 homes). Col·lectius presents: AVV La Unió, AVV Casetes de La Punta, Falla Jesús Morante i Borràs - Caminot (La Punta), Associació de mestresses de casa Tyrius.

- **Taller 3 (11/04/2022 a les 18.30 h) Consensos i prioritats**

Assistents: 18 persones (8 dones i 10 homes). Col·lectius presents: AVV Font d'En Corts, AVV La Unió, AVV Casetes de La Punta, Falla Jesús Morante i Borràs - Caminot (La Punta), Col·legi de La Punta Santa Magdalena Sofía, Associació de mestresses de casa Tyrius, Associació l'Arca.

Qüestionari

Al llarg del procés d'elaboració de l'Estratègia Participativa de La Punta s'han recaptat un total de 53 qüestionaris dirigits al veïnat, 30 d'ells registrats en format digital (habilitat online en la web oficial i difós a través de mailing i xarxes socials) i 23 qüestionaris realitzats en format paper, difosos en tallers participatius i seus d'associacions.



Activitats realitzades segons el seu ordre cronològic. Elaboració pròpia

SÍNTESI I CONCLUSIONS DE L'AUTODIAGNÒSTIC PARTICIPAT

Els resultats del Diagnòstic Participat s'han estructurat en 4 eixos temàtics: “Mobilitat”, “Urbanisme i territori”, “Societat, governança i identitat” i, finalment, “Economia, equipaments i serveis”.

Quant al tema de la Mobilitat, el barri municipal de La Punta presenta necessitats respecte a la **connectivitat**, ja que el pas d'infraestructures viàries a escala de ciutat ha suposat la ruptura de camins rurals i carrers, els desplaçaments entre diferents punts es compliquen i existeix un sentiment d'aïllament. S'assenyala igualment la pèrdua de connexió amb la mar i zones anteriorment molt connectades, com Castellar-L'Oliveral. Es recull la necessitat de **millora del servei de transport públic** pel que fa a la freqüència i el seu abast (especialment en La Punta i Les Casetes), així com la instal·lació de marquesines en les parades d'autobús. La **mobilitat per als i les vianants** està dificultada per falta de voreres en zones puntuals i en general voreres estretes en carrers i ponts, amb necessitat de millora de les **condicions d'accessibilitat**. Especialment rellevant és el **pas freqüent de trànsit pesat** per l'interior del barri, la qual cosa genera conseqüències en la vida quotidiana per sorolls, vibracions i obstrucció eventual del trànsit, aconsellant-se una revisió de la mobilitat existent pels camins rurals del barri.

Pel que fa a **Urbanisme i Territori**, s'assenyala la presència d'**abundants terrenys i edificacions abandonats**, bé per una situació de bloqueig a causa del planejament urbanístic, per abandó de l'activitat industrial o agrícola (La Punta i Font d'En Corts) o terrenys urbanitzats i no construïts (ZAL, Moreres). A açò se suma de vegades la **presència d'abocaments il·legals** recurrents en diversos punts del territori (La Punta i Font d'En Corts) i les ocupacions il·legals d'edificis sense ús en tot el territori excepte en Les Moreres. S'assenyala la necessitat d'instal·lació del **sistema de clavegueram i servei de llum i gas** en certes zones del barri, així com la necessitat general (excepte a Les Moreres) de renovació de l'**enllumenat públic**. En la zona de Les Casetes s'assenyala igualment la necessitat de millora del **manteniment de l'espai públic** del seu entorn. Com altres aspectes a considerar se citen la presència de **torres elèctriques, plagues de mosquits** a l'estiu i la **contaminació acústica i olfactiva** que suposa la presència d'infraestructures de gran escala. Es detecten igualment episodis d'**inundacions**, i la situació actual del barri podria comportar complicacions majors en el futur. Destaca especialment la **necessitat d'espais públics centralitzadors “tipus plaça”**, que permeten la reunió del veïnat, i més particularment de la gent gran.

Una de les temàtiques més esmentades durant el procés participatiu ha estat la no correspondència dels límits administratius del barri amb els límits històrics i el sentiment de pertinença de la població, tema que s'ha inclòs en l'eix temàtic **Societat, governança i identitat**. Les **necessitats de la gent gran** han estat també sovint citades, ja que estan molt presents en el barri i no compten amb serveis adaptats ni condicions de mobilitat o equipaments que faciliten la seua vida quotidiana.

Se cita igualment en diversos contextos les conseqüències de la **sobreprotecció del territori** del barri municipal de La Punta (l'excés de burocràcia per a reparacions d'habitatges, la introducció de nous formats en l'activitat agrícola, la reconversió d'indústries abandonades a usos terciaris, etc.).

S'assenyala la **despoblació gradual** que sofreix la zona històrica de La Punta, al que se suma la **pèrdua de traces històriques**. Tot això es reflecteix en una falta de cohesió social, en part provocada pels conflictes que s'han donat en el territori i les diferents maneres de visualitzar/ proposar solucions. Se cita quant a **sensació d'inseguretat** els furts en zones agrícoles i activitats il·legals en certes zones.

S'assenyala igualment l'existència d'**assentaments en condicions d'infrahabitatge** (zona de Xangai i zona sota el pont de Font d'En Corts).

Referent a la temàtica d'**Economia, equipaments i serveis**, s'assenyala que els equipaments que donen servei al barri es troben en la seua majoria fora d'aquest, provocant desplaçaments que en el cas de les persones majors constitueixen un inconvenient afegit. L'**atenció mèdica** en el barri és molt limitada i **no existeixen espais públics de reunió** que faciliten les relacions socials, especialment necessàries entre la gent gran. Pel que fa als **equipaments educatius** s'assenyala la necessitat de reurbanització de l'entorn del Centre Sta. Magdalena Sofia, que cita igualment la necessitat d'augmentar els recursos per a atendre la població vulnerable. Es reflecteix també la necessitat general d'**equipaments esportius** en el barri.

En l'àmbit de l'economia, és especialment rellevant la necessitat de frenar l'**abandó de l'activitat agrícola**, el futur de la qual passa per l'optimització del rendiment econòmic a través de diferents accions.

Les conseqüències de la despoblació i l'abandó esmentats prèviament es tradueixen en l'economia en la **desaparició gradual del comerç local** i venda de productes de primera necessitat. A açò se suma l'efecte de la sobreprotecció normativa del territori i les necessitats de millora dels **serveis de correus i telecomunicacions**.



Taula de treball del taller de consensos i prioritats.

LÍNIES D'ACTUACIÓ

A continuació i atenent a les demandes i necessitats del barri de La Punta sorgides del procés participatiu es presenten les accions a desenvolupar.

S'han diferenciat els àmbits competencials de cada una, assenyalant les actuacions que, o bé són de competència d'una altra administració diferent de la municipal, o bé podrien implicar una col·laboració entre l'Ajuntament de València i una altra administració.

Per a ampliar la informació sobre cada una de les propostes de l'Estratègia es pot consultar el document base del procés participatiu en la pàgina web "<http://www.valencia.es/estrategialapunta>" en la qual apareix una descripció detallada d'estes.

Com s'ha indicat anteriorment, en atenció a la demanda dels agents socials del territori, s'ha reflectit en l'informe final l'heterogeneïtat de les quatre zones dins del barri que s'han abordat de forma independent. Estes són: La Punta, Casetes de La Punta, Font d'En Corts i Moreres.

EIX 1. Millores en la mobilitat

EIX	LÍNIA D'ACTUACIÓ	ACCIONS	TERMINI	ZONA afectada				
				LP	C	FdC	M	
EIX 1 MILLORES DE MOBILITAT	LA 1. MILLORA CONNECTIVITAT	A.1.1. Soterrament de les vies de tren.	LLARG	X	X	X	X	
		A.1.2. Conversió de l'autovia a bulevard en el pas per zona residencial.	LLARG	X	X			
		A.1.3. Reconnexió de vials i camins rurals -Connexió subterrània de l'avinguda Jesús Morante i Borràs amb la zona de l'església per sota de l'autovia. -Ampliació del pont del tramvia sobre les vies per a evitar la corba d'entrada en la zona del PAI de les Moreres.	MITJÀ MITJÀ	X X	X X			X
		A.1.4. Connexió d'infraestructures verdes.	MITJÀ LLARG	X	X	X	X	
	LA 1.2. AUGMENT I MILLORA DE LA MOBILITAT SOSTENIBLE	A.2.1 Implementació de millores en la xarxa d'espais per als i les vianants. -Increment de passos de vianants Carrera Font d'En Corts o Camí de La Punta a la mar. -Ampliació de voreres Camí de La Punta a la mar, zones verdes al costat de Les Casetes, av. Jesús Morante i Borràs, Carrera Font d'En Corts i travessies d'aquestes. -Formació de voreres (final de Carrera Font d'En Corts, carrera del Riu i al costat del Col·legi Santa Magdalena Sofia). -Millora de l'accessibilitat de les voreres existents en Camí de La Punta a la mar, zones verdes al costat de Les Casetes, av. Jesús Morante i Borràs, Carrera Font d'En Corts i travessies d'aquestes.	CURT	X		X		
			CURT	X		X		
			CURT	X		X		
			CURT	X	X	X		
		A.2.2. Formació de Xarxa per a bicicletes i vianants per camins rurals.	CURT MITJÀ	X	X	X		

		A.2.3. Implementació de millores en el servei de transport públic.						
		-Conversió Línia 15 “a demanda”	CURT	X	X			
		-Millora connexions Centre de Salut Fonteta amb Font d’En Corts.	CURT			X		
		-Ampliació de línies 15, 30 i 4 amb parada en Les Casetes.	CURT	X	X			
		-Marquesines en parades.	CURT	X	X	X	X	
		-Renovació de la flota d'autobusos que dona servei al barri.	MITJÀ	X	X	X	X	
		- Instal·lació d'estacions de Valenbisi en punts estratègics.	CURT	X	X	X	X	
		-Ampliació de la xarxa de carril bici	MITJÀ	X	X	X	X	
		A.2.4. Creació d'una estació intermodal (tren-metro-autobús).	LLARG	X	X	X	X	
LA .3. REDUCCIÓ DEL TRÀNSIT PESANT I MILLORA DE LA MOBILITAT RODADA		A.3.1. Trasllat fora del barri d'activitats no compatibles amb l'ús residencial.	LLARG	X		X		
		A.3.2. Control de l'accés del trànsit pesant per la V-30 a Mercavalència, “Ciutat del transport” i el Port.	CURT	X	X	X		
		A.3.3. Limitació de la velocitat de la circulació rodada dins del barri.	CURT	X	X	X	X	
		A.3.4. Impulsar la consulta a la ciutadania respecte a l'accés a la futura Ciutat del Llevant.	CURT	X	X			
		A.3.5. Instar a l'elaboració del Pla de Mobilitat Rural.	MITJÀ LLARG	X	X	X		
		-Asfaltat de ferm en Camí del Pou i Cura Palanca.	CURT	X		X		
		A.3.6. Instar a la reorganització de l'aparcament viari i protecció de zones per a vianants en la zona de Les Casetes.						
		-Col·locació de pilons en zones per als vianants per a impedir la invasió de vehicles	CURT		X			
		- Aparcament en bateria en comptes de cordó en les Casetes	CURT		X			

EIX 2. Millores en el territori

EIX	LÍNIA D'ACTUACIÓ	ACCIONS	TERMINI	ZONA afectada			
				LP	C	FdC	M
EIX 2 MILLORES EN EL TERRITORI	LA 4. MILLORA DEL PAISATGE TERRITORIAL	A.4.1. Reactivació de l'activitat agrícola enfront de l'abandó.					
		-Impulsar els incentius al cultiu actiu.	MITJÀ	X	X	X	
		-Acords temporals amb propietat per a ús social i de la comunitat.	MITJÀ	X	X	X	
		A.4.2. Augment del servei de control i neteja d'abocaments il·legals i enderrocs.	CURT	X	X	X	
		A.4.3. Desenvolupar un programa de reconversió d'edificis industrials abandonats per a ús terciari.					
		-Eliminació d'elements sense ús o obsolets com a pals de torres elèctriques i altres.	CURT	X		X	
		-Revisió pel que fa a la normativa de terrenys industrials per a valorar la possibilitat de la seua reconversió a ús terciari.	LLARG	X		X	
	A.4.4. Realització d'un procés participatiu per a decidir el futur dels terrenys de la ZAL.	CURT	X	X	X	X	
	LA 5. MILLORA ESPAI PÚBLIC	A.5.1. Introducció de sistema de recollida d'aigües fecals en vies principals.	LLARG	X		X	
		A.5.2. Implementar millores en la il·luminació viària.					
-Introducció de major nombre de fanals en camins rurals (trams pròxims a nuclis residencials).		MITJÀ	X		X		
-Substitució de models de fanals obsolets per uns altres més eficients energèticament i adaptades a ús per als vianants (Carrera Font d'En Corts, av. Jesús Morante i Borràs, Carrera del Riu, Camí de La Punta a la mar).		MITJÀ	X	X	X		
	-Substitució de fanals en mal estat en la zona de Les Casetes.	CURT		X			

		A.5.3. Instar a la delegació de competències del SEPES perquè l'Ajuntament assumisca el manteniment de l'espai públic de Les Casetes.	MITJÀ	X			
		A.5.4. Creació d'espais públics exteriors de trobada.	LLARG	X	X	X	
		A.5.5. Remodelació integral de l'avinguda Jesús Morante i Borràs.	LLARG	X			
	LA 6. ANTICIPACIÓ RISCOS POTENCIALS D'INUNDABILITAT	A.6.1. Impulsar la realització d'un estudi que avalue les amenaces potencials d'inundabilitat del barri.	MITJÀ	X		X	
	LA 7. MILLORA DE LA QUALITAT MEDIAMBIENTAL	A.7.1. Introducció de barreres vegetals.	CURT	X	X	X	
		A.7.2. Instar a l'Autoritat Portuària a reduir la contaminació generada pel trànsit de vaixells.	MITJÀ	X	X		
		A.7.3. Introducció de mesures biològiques de control del mosquit tigre.	CURT		X	X	
		A.7.4. Soterrament de la xarxa elèctrica.	LLARG	X	X	X	

EIX 3. Millores socials, de governança i identitat

EIX	LÍNIA D'ACTUACIÓ	ACCIONS	TERMINI	ZONA afectada			
				LP	C	FdC	M
EIX 3 MILLORES SOCIALS, DE GOVERNANÇA I IDENTITAT	LA 8. REDEFINICIÓ DE LÍMITS ADMINISTRATIUS	A.8.1. Inclusió del barri municipal de La Punta en el Districte 19 Pobles del Sud	LLARG	X	X	X	X
		A.8.2. Valorar la redefinició dels límits administratius en el barri municipal de La Punta atenent al sentiment identitari.	LLARG	X	X	X	X
	LA 9. IMPLEMENTACIÓ DE POLÍTQUES SOCIALS	A.9.1. Implementar polítiques per a erradicar assentaments i sense llarisme, facilitant condicions de vida dignes al barri.	CURT MITJÀ	X		X	
	LA 10. MILLORA DE LA SENSACIÓ D'INSEGURETAT	A.10.1. Implementació del programa "policia de barri".	LLARG	X	X	X	X
		A.10.2. Potenciació del servei de policia.	MITJÀ LLARG	X	X	X	
	LA 11. REVISIÓ DE LA NORMATIVA URBANÍSTICA	A.11.1. Simplificació dels tràmits per a reparacions i rehabilitacions d'habitatges.	CURT MITJÀ	X	X	X	
		A.11.2. Instar a la revisió de la Normativa Urbanística.	LLARG	X		X	
	LA 12. RECUPERACIÓ PATRIMONIAL, ECOLÒGICA I PAISATGÍSTICA DEL TERRITORI	A.12.1. Posada en valor del patrimoni local i la toponímia històrica.	CURT MITJÀ	X	X	X	X
		A.12.2. Impulsar un projecte d'intervenció territorial i recuperació ecològica i paisatgística en terrenys de la ZAL.	LLARG	X	X	X	X
	LA 13. ACTIVACIÓ DE L'ECONOMIA LOCAL	A.3.5.1. Impuls a l'emprenedoria i ocupació al barri.	CURT MITJÀ	X	X	X	X
		A.3.5.2. Impulsar la recuperació del comerç local i vetlar per la venda de productes bàsics i de proximitat.	LLARG	X	X	X	X

EIX 4. Millores en economia, serveis i equipaments

EIX	LÍNIA D'ACTUACIÓ	ACCIONS	TERMINI	ZONA afectada			
				LP	C	FdC	M
EIX 4 MILLORES EN ECONOMIA, SERVEIS I EQUIPAMENTS	LA 14. MILLORES EN EQUIPAMENTS I SERVEIS	A.14.1. Creació de Centres Cívics Municipals. -Habilitació de la Casa Calà en zona de Les Casetes -Habilitació del Xalet de Sanxo en zona de Les Casetes -Rehabilitació d'antic Escorxador zona Font d'En Corts	LLARG	X	X	X	
		A.14.2. Adequació de les instal·lacions del centre de salut y ampliació de l'horari d'atenció. - Adequació de les instal·lacions del centre de salut existent. - Ampliació de l'horari d'atenció mèdica.	CURT MITJÀ	X	X	X	X
		A.14.3. Implementació del servei d'atenció sanitària d'especialitats al barri i d'atenció mèdica a domicili. - Implementar un servei mèdic a domicili per a persones majors i persones amb mobilitat reduïda. -Implementar un servei d'atenció sanitària d'especialitats al barri.	CURT MITJÀ	X	X	X	X
		A.14.4. Creació d'un Centre de Salut al barri, amb bona connexió i accessibilitat.	LLARG	X	X		
		A.14.5. Condicionament de l'entorn del centre educatiu. -Millores condicionament al voltant del col·legi Santa Magdalena Sofia -Creació de línia educativa per a escolars amb necessitats especials.	CURT MITJÀ	X			
		A.14.6. Construcció d'un Institut d'Educació Secundària.	LLARG	X	X	X	X

		A.14.7. Introducció d'equipaments esportius adaptats a les característiques del territori.	MITJÀ LLARG			X	
LA 15. INCENTIVACIÓ DE CONSERVACIÓ DE L'ACTIVITAT AGRÍCOLA		A.15.1. Creació d'un "banc de terres" per a usos temporals.	CURT MITJÀ	X			
		A.15.2. Incentius al cultiu de terres i promoció de la venda de productes km.0.	CURT MITJÀ	X	X	X	
		A.15.3. Implementació d'un programa d'ajudes compensatori front a pèrdues que siguin conseqüència de limitacions normatives.	CORTO MEDIO	X	X	X	
		A.15.4. Incentivar la modificació normativa per a permetre que l'agricultura s'adapte a nous formats.	LLARG	X		X	
		A.15.5. Reversió de terrenys de la ZAL per a creació d'un espai rural.	LLARG	X	X		
	LA 16. MILLORA DE SERVEIS DE CORREUS I TELECOMUNICACIONS	A.16.1. Millora del servei de correus.					
- Instal·lació de bústies en diferents zones de La Punta		CURT	X	X	X	X	
- Habilitació de punts de recollida en centres municipals pròxims		CURT MITJÀ	X	X	X	X	
- Establiment d'un codi postal propi		LLARG	X	X	X	X	
	A.16.2. Millora del servei de telecomunicacions.						
	-Extensió del servei de fibra òptica	MITJÀ	X	X	X		