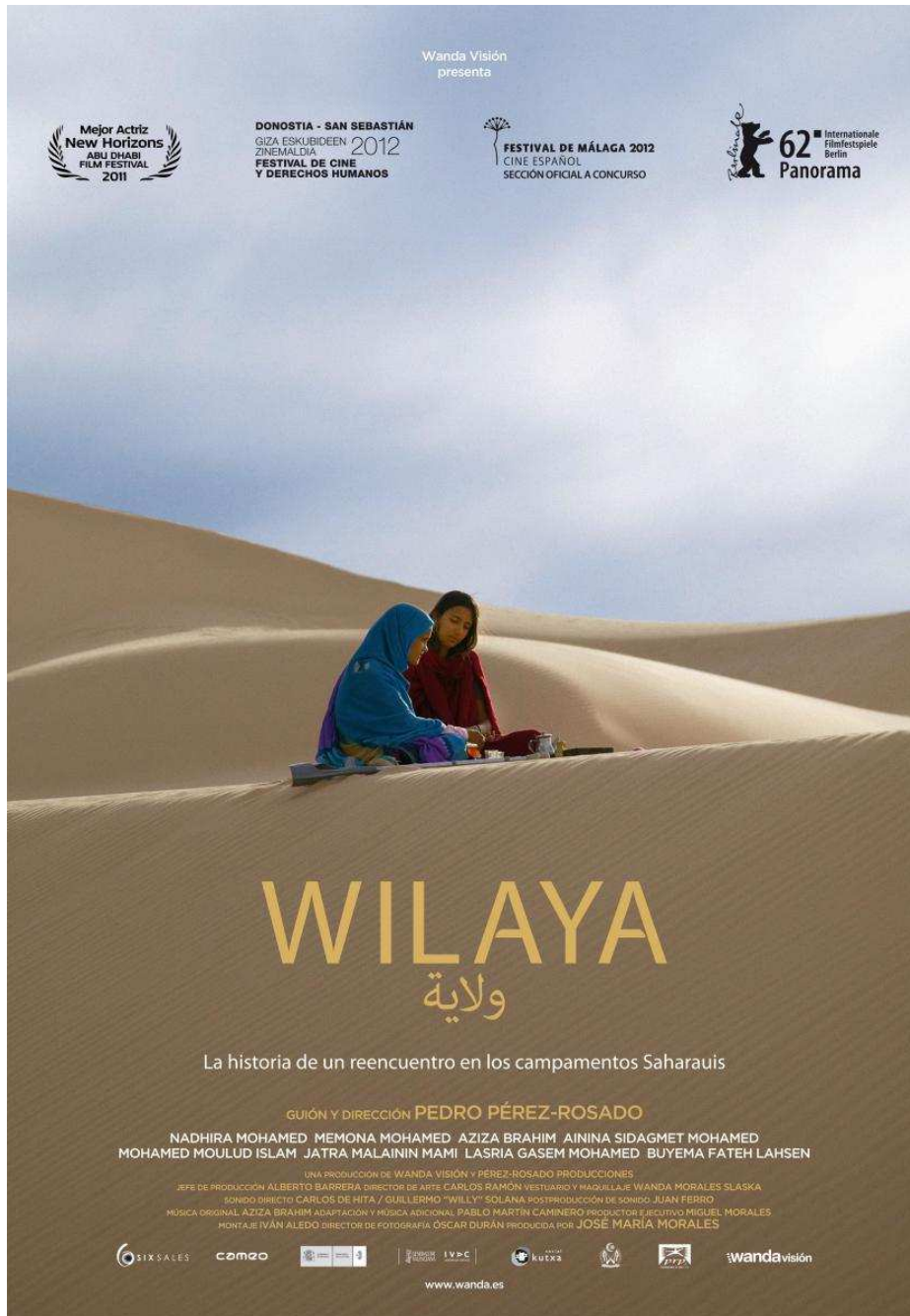


“TOCA CINE”

GÜIA D'ACTIVITATS



**AJUNTAMENT
DE VALÈNCIA**
SALUT I CONSUM



**UPCCA
VALENCIA**
PLA MUNICIPAL DE
DROGODEPENDÈNCIES

FITXA TÈCNICA

TÍTOL: WILAYA

ANY: 2011. **DURACIÓ:** 84 minuts. **PAÍS:** Espanya.

DIRECTOR: Pedro Pérez Rosado.

GUIÓ: Pedro Pérez Rosado.

MÚSICA: Aziza Brahim.

FOTOGRAFIA: Óscar Durán.

REPARTIMENT: Nadhira Mohamed, Memona Mohamed, Ahmed Molud, Lasria Gasem, Ainina Sidameg, Jatra Malainin Mami, Aziza Brahim, Buyema Fateh Lahsen.

PRODUCTORA: Wanda Visió i Pérez-Rosado Produccions.

GÈNERE: Drama.

CLASSIFICACIÓ: Recomanada per a tots els públics.

RECOMANADA PER A TREBALLAR: A partir de 16 anys.

<https://youtu.be/lfk2kujrewa>

SINOPSI

Fatimetu, la protagonista de la pel·lícula, va nèixer en la wilaya de Smara, un dels campaments establits per al poble sahrauí, en Tinduf Algèria. Allí va viure fins als deu anys quan va ser adoptada per una família valenciana. Després de 16 anys vivint a Espanya, Fatimetu torna al campament sahrauí que la va veure nèixer, després de la mort de la seua mare.

Allí es retroba amb el seu germà Jatri i amb la seua germana Hayat. Jatri ha format la seua pròpia família amb Aichetu i pretén que Fatimetu es faça càrrec de la haima familiar i de la cura de la seua germana Hayat, la qual té un problema físic que li dificulta el moviment.

Res més arribar, Fatimetu és conscient del xoc entre cultures, la seua manera de vestir occidental i el seu aspecte físic, està massa prima per a l'acostumat, no són ben vistos. No obstant això ella no es deixa influir i es manté ferma en la seua manera de ser i de desembolicar-se. En contra de la seua previsió, només anava a estar dos dies, es veu abocada a prendre la decisió de quedar-se almenys durant un temps.

Per a tirar avant, compra amb els seus estalvis un tot terreny que utilitza per a distribuir aliments en les diferents wilayas, amb l'ajuda de la seua germana que fa de guia pel desert. El vehicle actua com a símbol de "llibertat", al marge d'una font de recursos, els dona independència i actua com a nexa d'unió entre les germanes.

WILAYA és una senzilla i bella història de superació, que ens demostra que si es vol es pot tirar avant fins i tot en les circumstàncies més adverses.

PERSONATGES

FATIMETU

Jove dona espanyola d'origen sahrauí. Fa 16 anys que se'n va anar a Espanya adoptada per una família valenciana, on ha crescut i ha establert tant la seua manera de vida com les seues relacions personals. Torna a la wilaya de Smara després de la defunció de la seua mare, en principi per a una curta estada i es retroba amb el seu germà Jatri i la seua germana Hayat. Este li transmet el desig de la mare que es faça càrrec de la haima familiar i de la cura de la seua germana. Fatimetu es veu obligada a reorientar els seus plans: haurà d'adaptar-se a la manera de vida del campament i buscar la manera de tirar avant.



HAYAT

És una dona intel·ligent, de caràcter fort i decidit, molt capaç en el seu dia a dia i feliç pel retrobament amb la seua germana. Patix un problema a les cames, del qual va ser intervinguda quirúrgicament a Vitòria (Espanya) en tres ocasions. Malgrat necessitar croses per a desplaçar-se, Hayat és autosuficient i es pot desemboïcar per ella mateixa en qualsevol tasca. Treballa com a mestra en un Centre per a l'Educació i la Integració.

JATRI

És el germà major de Fatimetu, que ha assumit el paper de figura paterna, després de la mort del pare militar, i mai ha ixit dels campaments. Xofer de protocol, és respectat per la comunitat. Està educat de manera clàssica, molt apegat a les seues tradicions. Li costa acceptar que la seua germana Fatimetu faça treballs que ell considera d'"home", que vista de manera occidental i que actue de manera independent; d'eixa manera mai trobarà marit ni podrà formar una família, que és el màxim objectiu d'una dona segons la seua cultura.

La seua intenció és anar-se'n a la seua pròpia haima amb la seua dona embarassada i comprar-se una nevera.

AICHETU

Esposa de Jatri. Ha cuidat de Selma, mare de Jatri, durant la seua malaltia i fins a la seua defunció; així com de Hayat. Va estudiar per a infermera a l'hospital de Auser, ha estat treballant fins que es va quedar embarassada i la seua intenció és tornar a fer-ho després de donar a llum.



SAID

És un xic jove que viu només amb la seua mare des que el seu pare va emigrar a Espanya. Said sembla no acceptar la seua situació ni la seua forma de vida, la qual cosa influïx en la seua manera de ser, en el seu caràcter i en la seua manera de relacionar-se: discutix sovint amb la seua mare i mostra un cert ressentiment cap al seu tio Brahim, perquè pensa que este vol ocupar el lloc del seu pare.

Said se sent atret per Fatimetu des del primer moment, i a més veu en ella l'oportunitat de complir el seu major desig: poder marxar a Espanya i retrobar-se amb el seu pare.

BRAHIM

Tio de Said, germà del seu pare. Està ressentit amb el seu germà perquè va marxar a Espanya, l'acusa de fugir i pensa que Said també vol fugir com el seu pare.

Des de llavors ell s'ha fet càrrec de Said i de la seua mare, Sdiga. El seu treball en la cooperació internacional li permet obtindre aliments extra per a ajudar-los.

SDIGA

Mare de Said. Està preocupada pel seu fill, no el veu feliç perquè sap que vol marxar igual que va fer el pare. Li oculta fotografies i cartes que ha estat enviant el seu marit des d'Espanya. I encara que intenta evitar la seua anada, s'adona que Said necessita tornar a trobar-se amb el seu pare i els demana a Fatimetu i a Hayat que l'ajuden .



TREBALL EN HABILITATS PER A LA VIDA

✓ A nivell COGNITIU

Valors prosocials: tolerància, respecte, igualtat de drets i oportunitats de la dona, solidaritat, interculturalitat, justícia, drets humans, pau. Pensament crític.

✓ A nivell EMOCIONAL

Empatia. Autoestima: resiliència i apoderament de la dona.

✓ A nivell SOCIAL

Habilitats socials bàsiques per a la interacció social (treball col·laboratiu, proactivitat, escolta activa). Habilitats d'oposició (assertivitat). Habilitats d'autoafirmació.

PROPOSTA D'ACTIVITATS

Activitat prèvia a la projecció

"La wilaya de Smara "

Objectius:

- ✓ Captar l'atenció i l'interès del grup per la pel·lícula.
- ✓ Orientar el visionat per a una millor comprensió del film.
- ✓ Adquirir coneixements sobre les temàtiques reflectides en la pel·lícula.
- ✓ Saber expressar i defensar les pròpies idees i conviccions des del respecte i el diàleg.
- ✓ Aprendre a parlar en públic, a demanar la paraula i a respectar els torns de paraula.

Desenvolupament:

FASE I – Introducció a l'activitat . Iniciarem l'activitat mostrant la caràtula de la pel·lícula que es visionarà, i preguntarem si saben què significa la paraula wilaya o què pot ser.

Recollirem les respostes si n'hi ha i si no, simplement llegirem la definició de wilaya :

Wilaya: Campament de població refugiada sahrauí.

Des de fa més de quaranta anys milers de refugiats sahrauís viuen en cinc campaments o wilayas: Bojador; Al-Aaiun; Dajla; Smara i Auserd, en Tinduf (Algèria). Estes wilayas van rebre el nom de les principals ciutats del Sàhara Occidental, actualment ocupat pel Marroc.

Una vegada haja quedat clar que el terme wilaya significa = **campament de població refugiada sahrauí**, llegirem la sinopsi:

"WILAYA és una senzilla i bella història sobre dos germanes que es retroben en els campaments sahrauís. Ens conta com és la vida allí a través de Fatimetu , una espanyola d'origen sahrauí que es veu obligada a tornar als campaments després de la mort de la seua mare, i la seua relació amb Hayat, la seua germana, ferri exemple de superació que ens demostra que si es vol es pot tirar avant fins i tot en les circumstàncies més adverses"

FASE II – Col·loqui. En esta segona fase de l'activitat obrirem un col·loqui dinàmic i participatiu sobre dos de les temàtiques principals que vorem en la pel·lícula:

- La vida en un campament de població refugiada sahrauí. Com és el dia a dia respecte a:
 - Localització geogràfica.
 - Climatologia.
 - Subministraments: aliments, aigua, llum...
 - Servicis: educatius, sanitaris.

- La situació de la dona en estos campaments:
 - Paper de la dona en la societat del campament.
 - Paper de la dona en el nucli familiar.

Analitzar la situació de la dona en els campaments tenint en compte la seua cultura i religió musulmana.



Finalitzarem l'activitat fent alguns aclariments sobre la mena de pel·lícula que voran, ja que no es correspon amb el cinema comercial que veiem habitualment. Wilaya té unes particularitats quant a: el ritme pausat dels esdeveniments, la cadència dels diàlegs, moltes vegades acompanyats, i fins i tot interromputs, per un fons musical nadiu i una trama narrativa on aparentment no passa res però va transcórrer la vida.

Seguidament donarem pas a la projecció.

Activitats posteriors a la projecció

"La dona sahrauí"

Objectius:

- ✓ Reflexionar sobre la igualtat de drets i oportunitats de la dona.
- ✓ Reconèixer i interioritzar la importància de l'apoderament de la dona.
- ✓ Reconèixer la importància de la capacitat de resiliència en la dona.
- ✓ Promoure el pensament crític potenciant la capacitat d'anàlisi i reflexió.
- ✓ Aprendre a treballar en equip. Impulsar la proactivitat.
- ✓ Millorar la comunicació en el grup, afavorir l'escolta activa.
- ✓ Saber expressar i defensar les pròpies idees i conviccions des del respecte i el diàleg.
- ✓ Aprendre a parlar en públic, a demanar la paraula i a respectar els torns de paraula.

Materials:

- ✓ Fitxes I i II.
- ✓ Bolígrafs, folis.

Desenvolupament:

FASE I – Col·loqui. Una vegada vista la pel·lícula donarem principi a l'activitat amb un col·loqui grupal obert i participatiu, en el qual puguen donar la seua opinió sobre el film:

- Us ha agradat?
- Quina impressió us ha causat?
- Què destacaríeu sobre la situació en la qual viuen?
- Respecte a la situació en els campaments, els mitjans amb els quals conten i la manera de vida, diferix molt del que pensàveu en l'activitat prèvia?
- I centrant-nos en la situació de la dona en els campaments, quines similituds o diferències trobeu respecte a la idea formada en l'activitat prèvia?



FASE II – Formació d'equips de treball. Mantenint la línia de treball proposada en la fase II de l'activitat prèvia, aprofundirem en les dos protagonistes de la pel·lícula: Fatimetu i Hayat.

Dividirem el grup en dos equips de treball, cadascun d'ells analitzarà una de les protagonistes: Fatimetu (fitxa I) i Hayat (fitxa II), sobre la base de:

- Recorregut vital: la història personal de cadascuna, des que van nàixer fins que es tornen a trobar en la wilaya.
- Característiques personals: culturals, religioses, manera de ser i de pensar.
- Evolució personal des del retrobament: com canvia la seua vida?, quines iniciatives emprenen?, quins són els seus projectes de futur?

Disposaran de deu/quinze minuts per a emplenar la fitxa.



FASE III – Posada en comú. Cada equip nomenarà una persona com a portaveu, que s'encarregarà d'exposar el treball realitzat. Posteriorment s'obrirà un col·loqui/debat en el que cada equip tindrà l'opció de plantejar dubtes o opinions que pugua haver generat el treball de l'altre.



APODERAMENT

Empoderar significa desenvolupar en les persones la confiança i la seguretat en si mateixes, en les seues capacitats, en el seu potencial i en la importància de les seues accions i decisions per a afectar la seua vida positivament.



RESILIÈNCIA

Capacitat d'adaptació i superació. Capacitat per a assumir situacions i sobreposar-se a elles.

Finalitzarem l'activitat fent un al·legat en favor de l'apoderament i la resiliència de la dona basant-nos en l'exemple de Fatimetu i de Hayat.

"El poble sahrauí"

Objectius:

- ✓ Conèixer, interioritzar i crear consciència sobre el drama de l'emigració.
- ✓ Reflexionar sobre els drets humans i la dignitat de les persones.
- ✓ Potenciar el rebuig de la violència i l'opressió.
- ✓ Promoure el coneixement de les diferents cultures i religions.
- ✓ Parlar dels fets històrics reflectits en la pel·lícula per a afavorir la seua comprensió, fomentant d'esta manera l'empatia.
- ✓ Incentivar el pensament crític potenciant la capacitat d'anàlisi i reflexió.
- ✓ Potenciar el treball en equip. Impulsar la proactivitat.
- ✓ Afavorir l'escolta activa per a millorar la comunicació en el grup.
- ✓ Expressar i defensar les pròpies idees i conviccions des del respecte i el diàleg.
- ✓ Aprendre a parlar en públic, a demanar la paraula i a respectar els torns de paraula.

Materials:

- ✓ Dispositiu amb connexió a internet.
- ✓ Folis, bolígrafs.
- ✓ Annex I (comunicat amb el qual s'inicia i conclou la pel·lícula).
- ✓ Annex II (document de suport per a la persona que dinamitze l'activitat).
- ✓ Fitxes: III, IV, V i VI.
- ✓ Pissarra o símil.
- ✓ Retoladors tipus Velleda o guixos de diferents colors.



Desenvolupament:

FASE I – Introducció a l'activitat.

Començarem l'activitat donant lectura del comunicat amb el qual s'inicia i conclou la pel·lícula, el qual explica de forma resumida la història del poble sahrauí i la seua situació actual. Demanarem que algú de manera voluntària ho llija en veu alta (**annex I**).

"En 1975 Espanya va abandonar la que va ser la seua 53 província, el Sàhara Occidental, i ignorant la resolució de les Nacions Unides es va entregar al Marroc i Mauritània.

Més de 300.000 ciutadans sahrauís es van refugiar en el sud d'Algèria.

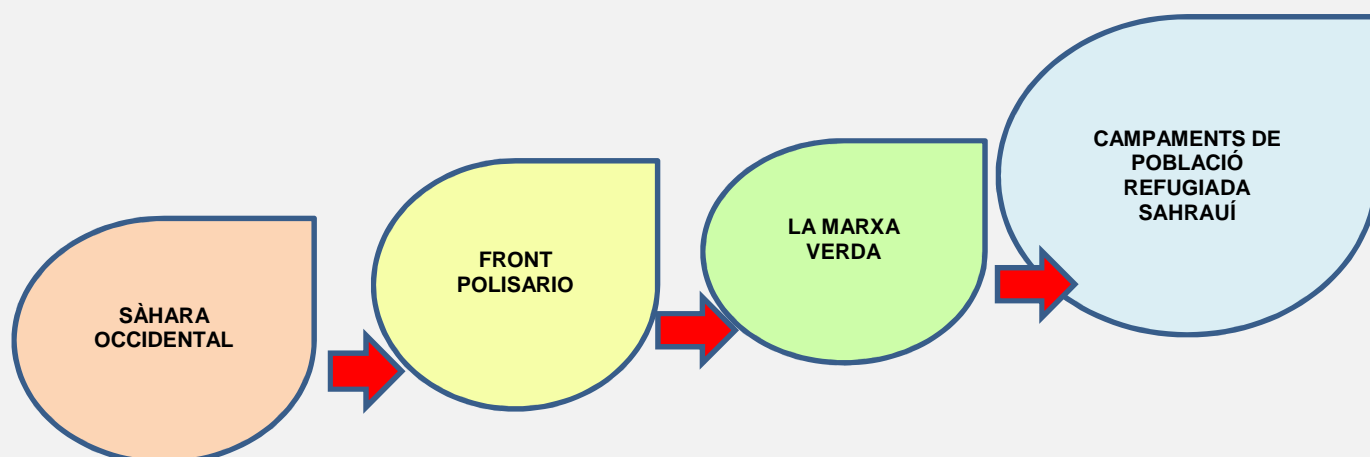
Molts fills, nascuts ja en els campaments sahrauís, es van educar a Espanya per a fugir de la misèria i de la guerra.

Passats 35 anys, més de 150.000 sahrauís continuen vivint en els Campaments de Refugiats a Algèria, oblidats per les Nacions Unides i la Comunitat Internacional sense reconeixement de la seua identitat com a poble"

FASE II – Recorregut històric.

Atés que la problemàtica continua vigent hui dia, farem un recorregut històric per a localitzar l'origen del conflicte; els fets sociopolítics; les parts implicades i les mesures adoptades per cadascuna d'elles i la situació actual del poble sahrauí.

En una pissarra o símil escriurem en lletres majúscules i de diferents colors els següents termes:



FASE III – Formació d'equips de treball.

Per a poder comprendre la situació actual del poble sahrauí i el perquè d'esta, hauran de realitzar una cerca d'informació sobre els termes nomenats en la fase II.

Dividirem el grup en quatre equips de treball i a cadascun li assignarem un dels termes:

Sàhara Occidental; Front Polisario; La Marxa Verda; Campaments de població refugiada sahrauí

Repartirem a cada equip la fitxa corresponent. Disposaran de vint minuts per a realitzar la cerca i emplenar la fitxa.

FASE IV – Posada en comú.

Una vegada s'hagen emplenat les fitxes, la persona portaveu de cada equip s'alçarà i es col·locarà en la pissarra o símil davant del terme que els haja correspost, per a realitzar la lectura en veu alta del treball que hagen realitzat. Seguiran l'ordre establert:

Sàhara Occidental ➡ Front Polisario ➡ La Marxa Verda ➡ Campaments de població refugiada sahrauí

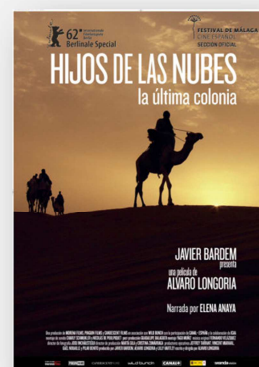
Per a finalitzar l'activitat, obrirem una roda d'opinions on cada persona, comptant amb tota la informació obtinguda dels treballs realitzats, pugui expressar el que pensa sobre esta problemàtica que desgraciadament es manté vigent en l'actualitat.

Amb les aportacions de tot el grup elaborarem una carta, a manera de manifest, demanant solucions per al poble sahrauí.



Per a aprofundir

Proposarem el visionat del documental "Hijos de las nubes, la última colonia". El documental examina l'agitació política actual del nord d'Àfrica i la responsabilitat de les potències occidentals (especialment els Estats Units i França) per mitjà de l'exercici de la Realpolitik (política exterior basada en interessos pràctics i econòmics en lloc d'en principis ètics o teòrics) en les seues estratègies polítiques internacionals. Estes polítiques han generat una gran inestabilitat que finalment ha ocasionat gran violència i caos. El film se centra en la situació del Sàhara Occidental, l'última colònia africana segons Nacions Unides, i una regió a la vora de la guerra. La pel·lícula és un viatge personal en el qual Bardem guia l'audiència pel tortuós camí de la diplomàcia mundial i la terrible realitat d'un poble abandonat, buscant comprendre com hem arribat a esta situació i com es podria evitar una altra guerra a Àfrica.



<https://youtu.be/jc6plcvkwpu>

FITXA I

Activitat: "La dona sahrauí"

Responen a les següents preguntes sobre **FATIMETU**.

1. **Recorregut vital:** descriu la història personal de Fatimetu , des que naix fins que torna a la wilaya 16 anys després.
2. **Característiques personals:** culturals, religioses, manera de ser i de pensar.
3. **Evolució personal** des del retrobament amb Hayat: ¿com canvia la seua vida? ¿quines iniciatives emprén?, ¿quins són els seus projectes de futur?



FITXA II

Activitat: "La dona sahrauí"

Responen a les següents preguntes sobre **HAYAT**.

1. **Recorregut vital:** descriu la història personal de Hayat .
2. **Característiques personals:** culturals, religioses, manera de ser i de pensar.
3. **Evolució personal** des del retrobament amb Fatimetu: ¿com canvia la seua vida?, ¿quines iniciatives emprén?, ¿quins són els seus projectes de futur?



ANNEX I

Activitat: "El poble sahrauí"

Comunicat amb el qual s'inicia i conclou la pel·lícula.

"En 1975 Espanya va abandonar la que va ser la seua 53 província, el Sàhara Occidental, i ignorant la resolució de les Nacions Unides es va entregar al Marroc i Mauritània.

Més de 300.000 ciutadans sahrauís es van refugiar en el sud d'Algèria.

Molts fills, nascuts ja en els campaments sahrauís, es van educar a Espanya per a fugir de la misèria i de la guerra.

Passats 35 anys, més de 150.000 sahrauís continuen vivint en els Campaments de Refugiats a Algèria, oblidats per les Nacions Unides i la Comunitat Internacional sense reconeixement de la seua identitat com a poble"

ANNEX II

Activitat: "El poble sahrauí"

Document de suport per a la persona que dinamitze l'activitat, en el qual s'adjunten alguns enllaços per a documentar-se sobre el conflicte sahrauí.

Sàhara Occidental

https://www.usc.gal/és/instituts/cesse/*sahara_occidental.html

Front Polisario

<https://frentepolisario.es/el-frente-polisario/>

La Marxa Verda

https://es.wikipedia.org/wiki/marcha_verde

Campaments de població refugiada sahrauí

<https://sogaps.org/campamentos-de-refugiados-saharais/>

FITXA III

Activitat: "El poble sahrauí"

Realitzeu la cerca corresponent i completeu la informació.

Sàhara occidental

El Sàhara Occidental, és un país del nord d'Àfrica qualificat com a territori no autònom per les Nacions Unides. La seua extensió és de 266.000 quilòmetres quadrats i la seua població és de...

FITXA IV

Activitat: "El poble sahrauí"

Realitzeu la cerca corresponent i completeu la informació.

"Front Polisario"

El Front Popular d'Alliberament de Sagüia el Hamra i Riu d'Or és el moviment d'alliberament nacional sahrauí que lluita per a...

FITXA V

Activitat: "El poble sahrauí"

Realitzeu la cerca corresponent i completeu la informació.

"La Marxa Verda"

La Marxa Verda va ser la invasió marroquina del Sàhara espanyol, iniciada el 6 de novembre de 1975...

FITXA VI

Activitat: "El poble sahrauí"

Realitzeu la cerca corresponent i completeu la informació.

Campaments de població refugiada sahrauí

Els campaments de població refugiada sahrauí estan situats en el sud-oest del territori algerià, en ells viuen al voltant de 165.000 persones...

**Esta guía didáctica ha sigut elaborada amb finalitats educatives, no comercials.
Algunes de les imatges que conté la guia són propietat de Wanda Visió/Pérez-
Rosado Produccions.**



AJUNTAMENT DE VALÈNCIA
SALUT I CONSUM



**UPCCA
VALÈNCIA**

Servici d'Addiccions (PMD/UPCCA-València)
Carrer d'Amadeu de Savoia, 11. Planta baixa, pati D.
46010 – València
Telèfon: 963 52 54 78
Extensió: 2029

www.valencia.es/val/pmd/pla-municipal-de-drogodependències

Col·laboren:

